

Tartu Ülikool  
Sotsiaalteaduste valdkond  
Haridusteaduste instituut  
Eripedagoogika ja logopeedia õppekava

Kristina Metsanurk  
LASTEAIAS KOOLI ÜLEMINEKUT TOETAVAD TEGEVUSED PÕHIKOOLI  
LIHTSUSTATUD RIIKLIKU ÕPPEKAVA LIHTSUSTATUD ÕPPE TASEME ALUSEL  
ÕPETAVATES ERIKOOLES  
Magistritöö

Juhendaja: lektor Pille Häidkind (PhD)

Tartu 2024

## Kokkuvõte

### **Lasteaiast kooli üleminekut toetavad tegevused põhikooli lihtsustatud riikliku õppekava lihtsustatud õppe taseme alusel õpetavates erikoolides**

Erivajadustega koolieelikute vanemad peavad tegema valiku, millistes tingimustes laps põhiharidust omandama hakkab. Kaasava hariduse tingimustes on vaja üleminekut lasteaiast erikooli toetada. Käesoleva magistritöö eesmärgiks oli välja selgitada, kuidas põhikooli lihtsustatud riikliku õppekava lihtsustatud õppe taset rakendavate erikoolide omapära kodulehekülgedel kajastub ning missuguseid üleminekut toetavaid tegevusi neis erivajadustega lastele ja nende vanematele pakutakse. Analüüsi 21 erikooli kodulehekülgedel olevat infot ning küsitleti 15 erikooli esindajat ja nelja lihtsustatud õppe 1. klassi õpilase vanemat. Üleminekut toetavaid tegevusi oli kajastatud nelja erikooli kodulehekülgedel. Küsitlusest selgus, et nii kooliesindajad kui ka lapsevanemad väärtustavad ülemineku toetamist, sagedamini pakutakse ja on kogetud vestlemise võimalusi.

Märksõnad: *üleminekut toetavad tegevused, lihtsustatud õpe, erikoolid*

## Abstract

### **Transition activities from kindergarten to school in special schools teaching at the simplified curriculum level of basic education**

Parents of preschoolers with special needs face critical decisions under which conditions their child's basic education continues. In an inclusive education system, the transition from kindergarten to a special school needs to be supported. This master's thesis investigates how the characteristics of schools implementing the simplified curriculum level of basic education are reflected on their websites and what transition activities are offered to families. The study analyzed information available on the websites of 21 special schools and collected data through questionnaires from representatives of 15 special schools and four parents of first-grade students in simplified education. Transition activities were mentioned on the websites of four special schools. The survey revealed that both school representatives and parents highly value transition support, with opportunities for conversations being the most frequently offered and experienced.

Keywords: *transition activities, simplified curriculum, special schools* (OpenAI, 2024)

## Sisukord

Sissejuhatus.....	4
Teoreetiline ülevaade.....	5
Kerge intellektipuudega laste koolivalmidus .....	6
Lapsevanemate väljakutsed üleminekuperioodil.....	7
Üleminekut mõjutavad tegurid.....	8
Üleminekut toetavad tegevused.....	10
Uurimistöö eesmärk ja uurimisküsimused.....	11
Metoodika.....	12
Valim.....	12
Andmekogumine.....	14
Andmeanalüüs.....	15
Tulemused.....	16
Erikoolide koduleheküljed.....	16
Kooliesindajate küsitluse tulemused.....	18
Lapsevanemate küsitluse tulemused.....	22
Arutelu.....	23
Tänuõnad.....	28
Autorsuse kinnitus.....	28
Kasutatud kirjandus.....	29
Lisad	
Lisa 1. Erikoolide üldandmed	
Lisa 2. Küsimustik erikooli esindajale	
Lisa 3. Küsimustik lapsevanemale	
Lisa 4. Pöördumine erikooli esindaja poole	
Lisa 5. Andmete analüüsimise näited	
Lisa 6. Õppekava ja HEV õpilase toetamise peatüki kättesaadavus ja nimetus	
Lisa 7. Erikoolide kodulehekülgedel kuvatav info	
Lisa 8. Lihtsustatud õppel õppivate õpilaste arv erikoolides 2023/24. õppeaastal 1. klassis	
Lisa 9. Lihtsustatud õppe õpilased, kes on alustanud õpet hiljem kui 1.09.2023	
Lisa 10. Erikoolide esindajate väljatoodud üleminekut toetavad tegevused	
Lisa 11. Lapsevanemate kogetud üleminekut toetavad tegevused	

## Sissejuhatus

Eesti Vabariigi põhiseadus (1992) § 37 sätestab, et kõigil inimestel on õigus haridusele. Koolieelses eas pannakse alus lapse teadmiste, oskuste ja käitumisnormidele, mis aitavad edaspidises elus hakkama saada (Eesti Vabariigi haridusseadus, 1992). Koolis suureneb iseseisvusaste tegutsemisel, valmidus õppida kognitiivset keerukamat materjali ning valdavaks saab verbaalsete juhiste järgi tegutsemine (Kikas, 2010). Lapse valmisolekut üleminekuks alusharidusest kooli hinnatakse koolivalmiduse näitajate põhjal (Neare, 1999).

Eesti haridusasutused lähtuvad kaasava hariduse põhimõtetest, mille alusel on kõigil lastel, olenemata erivajaduste olemasolust, õigus saada nende individuaalsetest võimetest ja vajadustest lähtuvat kvaliteetset ning tähendusrikast haridust kodukoha lähedases õppeasutuses (Haridus- ja Noorteamet, 2022). Üldjuhul lähtub õppekorraldus ja töötempo grupi keskmise õpilase võimetest ning seetõttu vajavad erivajadustega lapsed õppeprotsessis tuge ja kohandusi, mida tuleb neile võimaldada. Tingimuste loomiseks saab kohalik omavalitsus koostöös haridusasutusega teha nii üldisi õppekorralduslikke erisusi (meetmeid rakendada, tugispetsialistide teenuseid pakkuda), kui ka sisulisi muudatusi (nt õppekava, õppemeetodeid valida) (Koolieelse lasteasutuse seadus, 1999; Põhikooli- ja gümnaasiumiseadus, 2010). Kõik eelnimetatud kohandused peaksid suurendama võimalust, et tuge vajavad õpilased omandavad teadmisi elukohajärgsetes lasteaedades ja koolides.

Erivajadustega laste seas on ka kerge intellektipuudega õpilaste sihtgrupp, kelle toe vajadus enamasti ületab tavakooli poolt võimaldavate tugiteenuste ja -meetmete pakumise piiri (Innove Rajaleidja, 2019). Kerge intellektipuudega lapse kognitiivne võimekus, õpitava omandamise käik ja käitumine on tavaarenguga õpilase omast oluliselt erinevad. Nad vajavad õpetamisel põhikooli lihtsustatud riiklikku õppekava, eripedagoogilisi meetodeid ning kohandusi õppevaras ja -keskkonnas, st üldjuhul õpet eritoe tingimustes (Innove Rajaleidja, 2019; Karlep, 2012; Põhikooli lihtsustatud riiklik õppekava, 2010; Schults, 2018).

Lapsevanemal on otsustusõigus, millisel õppekaval, toe tingimustel ja koolitüübis tema erivajadustega laps kooliteed alustab. Üleminekul kooli vajab kogu pere toetavaid tegevusi, protsessi kaasatust ning nõustamist, et teha lapse huvides parimaid otsuseid (Ahtola *et al.*, 2011; Stoner *et al.*, 2007). Siit tõstatub küsimus erivajadustega lapse vanemate toetamise võimaluste kohta üleminekuperioodil ning kuidas erikoolides seda tehakse. Järgnevalt antakse teoreetiline ülevaade kerge intellektipuudega laste koolivalmidusest, lapsevanemate väljakutsetest ja üleminekut toetavatest tegevustest kirjandusallikate alusel.

## Teoreetiline ülevaade

Üleminek alusharidusest kooli on oluline muutus nii lapse kui ka kogu pere jaoks. Eestis on koolimineja kognitiivsete võimete, akadeemiliste teadmiste, sotsiaalsete oskuste ja füüsilise arengu tasemele riiklikul tasandil kehtestatud ootused, mida saab pidada ühtlasi koolivalmiduse näitajateks (Koolieelse lasteasutuse riiklik õppekava, 2008; Neare, 1999). Koolivalmiduse hindamise aluseks on koolieelse lasteasutuse riiklikus õppekavas (2008) sätestatud 6–7-aastase lapse eeldatavad arengutulemused. Nende omandatus peaks kindlustama, et laps saab edaspidi tavakooli keskkonnas ja põhikooli riikliku õppekava alusel õppides tulemuslikult hakkama. Sellisel juhul piisab lasteaiast kooli üleminekul lapsevanemate ja õpetajate omavahelisest heast koostööst ja koolivalmiduskaardi koostamisest ja esitamisest.

Esimest kooliaastat võib käsitleda kui kohanemisperioodi, mille jooksul saadud kogemused kujundavad lapse edasist toimetulekut. Tuleb arvesse võtta, et kooli minnes ei muutu lapse ümber mitte ainult füüsiline keskkond, vaid ka tema sotsiaalne staatus ja igapäevased suhtluskaaslased. Ootused iseseisvale toimetulekule suurenevad (Griebel & Niesel, 2009). Koolieelikud, kelle oskused ja teadmised pole kujunenud ootuspäraselt ning kellel esineb käitumuslikke ja/või arengulisi iseärasusi, võivad üleminekul lasteaiast kooli sattuda raskustesse nii ebapiisavate akadeemiliste teadmiste, kommunikatsioonioskuste puudulikkuse, kehvade kohanemisvõime kui ka kesiste probleemilahendusoskuste tõttu. Sellepärast võivad esimesed koolikogemused olla erivajadustega lapse jaoks ülemäärast stressi ja ärevust tekitavad (Kaplan *et al.*, 2022; Siddiqua & Janus, 2017; Szu-Yin & Rong-An, 2022). Lisaks mõjutavad üleminekuprotsessi sujuvus ja esmased kokkupuuted õppetööga oluliselt lapse tahet edaspidise koolis käimise osas (Siddiqua & Janus, 2017; Szu-Yin & Rong-An, 2022).

Eelnevalt kirjeldatud ohutegureid ja ilmnedu võivaid takistusi saab ennetada või vähendada. Selleks tuleks hinnata adekvaatselt ja koostöiselt koolimineku ikka jõudnud erivajadustega lapse valmisolekut jätkata õpinguid koolis. Protsessi peaks lisaks lapsevanematele kaasama ka lasteaia töötajad, meditsiini- ja spetsialistid ning koolivälise nõustamismeeskonna. Kooli personali osalus on samuti oluline, sest võimaldab luua tulevases haridusasutuses keskkonna, mis õpinguid alustava erivajadustega lapse tarvidusi arvestab (Häidkind & Kuusik, 2009).

### **Kerge intellektipuudega laste koolivalmidus**

Intellektipuue (vaimne alaareng, intellekti arenguline häire) on intellekti peetunud või puudulik areng, mida iseloomustab inimese üldise vaimse võimekuse aspektide ning nende väljendumise madalam tase ning mahajäämus on erinevates valdkondades ebäühtlane (Cleveland Clinic, 2023; RHK-10, 1999; Schults 2018). On täheldatud, et intellektipuude korral on ajutegevuse aktiivsus ning närvisüsteemi tekkimine vajalikust madalam ning sellest tulenevalt jäävad mitmed ajupiirkonna funktsioonid tavapärasest primitiivsemateks (Karlep, 2012).

Hinnanguliselt esineb intellektipuuet umbes 2% elanikkonnast. Täpsemad andmed sageduse osas puuduvad, kuna ühtset ülemaailmset süsteemi diagnoosimisaluste osas pole (Cleveland Clinic, 2023; Raudmees, *s.a*). Kerge intellektipuude määramise puhul jäävad nõuetekohase standardiseeritud IQ testi tulemused vahemikku 55-70 ehk suurusjärgus kaks kuni kolm standardhälvet normist allapoole ning see on valdav (ligikaudu 90% juhtudest) intellektipuude raskusaste (RHK-10, 1999). Samas tuleb lisaks standardiseeritud testi tulemustele arvestada ka inimese üldist toimetulekut erinevates valdkondades (Cleveland Clinic, 2023).

Kergele intellektipuudele on iseloomulik mahajäämus mitmetes valdkondades, hõlmates tunnetusprotsesside kõrvalekallet, keele, kõne ning matemaatika-alaste oskuste kujunemise ja kasutamise piiratust. Lisaks on omane teadmiste tavapärasest aeglasem kinnistumine ning tegevuse planeerimise ja kontrollimise funktsioonide puudulikkus. Tihti ilmnevad iseärasused ka sotsiaalsetes oskustes, mis väljenduvad suhtlusviiside ja -vahendite kesisuses. Enesekohased, sh eneseteenindusoskused pole üldjuhul samuti eakohaselt arenenud, mis raskendab igapäevaste toimingutega hakkama saamist. Märkata on erisusi ka motoorses arengus ja võimetes (Karlep, 2012; Schults 2018).

Nimetatud spetsiifiliste puudujääkide tõttu on kerge intellektipuudega lastel suurem risk kogeda koolis õppima asudes raskusi. Nad vajavad tavaarenguga õpilastega võrreldes palju personaalsemat lähenemist, kohandusi õppeprotsessis, -materjalides ning -keskkonnas (Karlep, 2012; Schults 2018). On oluline, et täiskasvanu valdaks spetsiifilisi võtteid ja metoodikat, kuidas kerge intellektipuudega last õpetada (Eesti Puuetega Inimeste Koda, *s.a*). Need lapsed vajavad õppetöös toetumist praktilistele ja materialiseeritud tegevustele, tajude ja tähelepanu suunamist, täiskasvanupoolset kommenteerimist ja tagasisidet. Kohanduste ulatuslikkus üldjuhul ei võimalda tavapärastel alustel (põhikooli riikliku õppekava järgi, tavaklassi keskkonnas ning materjalidega) kooliharidust omandada (Eesti Puuetega Inimeste Koda, *s.a*; Karlep, 2012).

Kui lapse tervislik seisund ja/või individuaalse arengu tase ei võimalda kerge intellektipuudega lapsel veel koolikeskkonnas toime tulla, on koolivälise nõustamismeeskonna soovitusel võimalik asuda koolikohustust täitma ühe õppeaasta võrra hiljem (Põhikooli- ja gümnaasiumiseadus, 2010). Kui lapsevanem otsustab, et meedet võiks lapse toetamiseks rakendada, peaks hoolikalt läbi mõtlema ja realistlikult hindama, milliste valdkondade arendamisele lisa-aastal keskenduda ning sellekohased tegevused tuleks koostöiselt planeerida ning organiseerida. Intellektipuudest tulenevaid eripärasid ja raskusi pole võimalik koolipikenduse rakendamise toel täielikult kõrvaldada, kuid õppimiseks vajalikke oskusi saab läbimõeldult arendada ja vajakajäämisi vähendada (Lubja & Savimägi, 2021).

Hiljemalt 8-aastaselt tuleb kõikidel lastel Eestis kooli minna. Kerge intellektipuudega õpilane vajab oma eripärade tõttu väga ressursimahukaid tugiteenuseid ja -meetmeid (lisaks sotsiaal- ja meditsiiniteenuseid) ning seda üldjuhul koolivälise nõustamismeeskonna eritoe soovitusel. Eritoe sisu kirjelduse tasandil pole täpsustatud, kas õpe võiks toimuda tava- või erikoolis (Haridus- ja Noorteamet, 2022; Innove Rajaleidja, 2019). Otsuse, millistel tingimustel ning koolitüübis laps põhihariduse omandamist võiks alustada, teeb lapsevanem.

### **Lapsevanemate väljakutsed ülemineku perioodil**

Alushariduse omandamise eest vastutab vanem, kuid lasteaias käiva lapse ettevalmistamine kooliks on koostöine last ümbritsevate täiskasvanute võrgustikutöö tegevuse tulem (Koolieelse lasteasutuse seadus, 1999). Kui Eestis koondab koolivalmiduse mõiste konkreetseid valdkondi lapse võimete ja oskuste saavutamise tasandil, siis on uurimusi (nt Griebel & Niesel, 2009; Niklas *et al.*, 2018), mis tõstavad esile vajadust laiema kontseptuaalse lähenemise järele. Lisaks koolieeliku individuaalse valmisoleku hindamisele, nähakse ka tarvidust lapsevanemate süsteemseks toetamiseks, et lapse ümber toimuvaga aidata kohaneda kogu perel (Then & Pohlmann-Rother, 2023).

On mitmeid tegureid, mis ülemineku protsessi lasteaiast kooli mõjutavad ning millega toimetulekul vanemad toetust vajavad. Lisaks haridusasutuse vahetusele tuleb arvesse võtta, et kooliealise lapse päevarütm hakkab erineva lasteaiast omast ning eelnevaga võrreldes tuleks organiseerida tegevused ja järelvalve koolivälisel ajal (Then & Pohlmann-Rother, 2023). Veel on leitud (Griebel & Niesel, 2009), et muutustega kohanemine on seda keerulisem, mida rohkem sündmusi (nt õe või venna sünd, vanemate töökoha vahetus, elukohavahetus) perekonnas koolimineku ajal aset leiavad. On ka mitmed suhtumist väljendavaid (lapse ja vanema hoiak konkreetse kooli, õpetajatesse ja üldiselt õppimisse), oskusi

peegeldavaid (sotsiaalne valmisolek) kui ka infoga seonduvaid (teave kooli kohta, staatus lähiringis) faktoreid, mis võivad mõjutada pere valmisolekut ja lapse soovi koolis käimise osas (Niesel & Griebel, 2007).

Lapse lasteaiast kooli suundumine on oluline etapp kõikidele vanematele, kuid see võib olla eriti murettekitav erivajadustega koolieeliku emadele ja isadele. Tegemist on mitmetasandilise protsessiga, sest kohaneda tuleb nii lapsevanematel endil kui ka toetada oma last muutuste toimumisel. Vastutus on suur, sest haridustee jätkamise osas tuleb teha mitmeid kaalukaid otsuseid, mille sisu ja kvaliteet sõltuvad vanemate informeeritusest ning kaasatusest üleminekuperioodil (Szu-Yin & Rong-An, 2022). Lisaks isiklike pingetega toimetulekule ja keskkonnavahetusele, asendub tuttav ja turvaline lasteaia personal võõraste kooli töötajatega (Then & Pohlmann-Rother, 2023) ning üleminekuprotsessi käigus võivad toimuda muutused ka lapse jaoks vajalike tugiteenuste sisu, toimumissageduse ja kvaliteedi osas (Siddiqua & Janus, 2017). Veel on täheldatud, et erivajadustega laste vanemad kogevad kooli alguses rohkem stressi ja on depressiivsemad (Barker *et al.*, 2014). Intellektipuudega laste vanemad on üleminekut toetavatesse tegevustesse vähe lülitunud - neil kipuvad olema ebapiisavad teadmised oma lapse erivajaduste olemusest ning abivajadusest, samuti madalamad ootused oskuste ja teadmiste tasemele (Almalki *et al.*, 2021; Fontil *et al.*, 2019).

### **Üleminekut mõjutavad tegurid**

Lastekaitseaduses (2014) on välja toodud, et lapse õiguste ja heaolu tagamise vastutus lasub lapsevanemal, kuid ka kohaliku omavalitsuse töötajad peavad peret toetama. Kerge intellektipuudega lapse puhul tuleks luua erinevaid osapooli kaasav, koostööd soosiv ja tugiteenuseid järjepidevalt pakkuv süsteem, mis maksimeeriks erivajadustega koolieeliku akadeemiliste teadmiste ja sotsiaalsete oskuste arengut kogu hariduse omandamise vältel (Puuetegega inimeste õiguste konventsioon ja fakultatiivprotokoll, 2006).

***Kaasatus ning suhete kvaliteet.*** Hou jt (2023) töid oma uurimuses esile, et Hiinas on üleminek lasteaiast kooli lapse jaoks hästi toetatud, kui lapsevanematel on protsessis aktiivne roll ning neid kaasatakse. Kui pereliikmetele on määratud kindlad ülesanded lapse ettevalmistamise ja toetamise osas üleminekuperioodil, siis selles nähakse positiivset mõju lapse akadeemiliste teadmiste kasvule ja sotsiaalse käitumise paranemisele.

Lapsevanema tahe olla tegus ja protsessi haaratud sõltuvad aga sellest, millised on last toetavate täiskasvanute omavahelised suhted. Vastastikune usaldus on toimiva partnerluse üks aluseid. Rautamies jt (2019) on leidnud, et usaldusliku suhte indikaatoriks peetakse lapse igapäevast heaolu haridusasutuses ning toetavat, koostöist kontakti lapsevanema ja õpetaja



vahel. Esimese puhul on tähtsad õpetaja lugupidav ja lähedane suhtlus lapsega ning professionaalne pedagoogiline tegevus. Teise juures peetakse olulisteks lapsevanema võimestamise ja aktiivse kontakti hoidmise aspekte. Kimmel (2009) on aga välja toonud, et tihe lävimine lapsevanematega võib olla keeruline, eriti koolikeskkonnas, kus igapäevane kontakt on tunduvalt harvem kui lasteaias. Uuringus leiti, et lapsevanema usaldus õpetaja vastu on seotud vanema koostöötajate tasemega nii lasteaias kui ka koolis. Sellest tulenevalt tuleks klassiõpetajatel teadlikult võtta aktiivne roll vastastikusel suhtlusel, et suurendada lapsevanemate turvatunnet ja võimalusi kaasatuseks ja kontakti hoidmiseks.

**Toetamise järjepidevus.** Lapsevanema seisukohalt on oluline, et terve pere saaks stabiilselt toetust kogu üleminekuperioodi ulatuses. Samas on protsessi sisse kirjutatud koolieeliku pere vajadus kohaneda järjepidevuse katkemisega, et liikuda ühest süsteemist teise ning muutused on seejuures paratamatud. Haridusasutuste vaates on üleminekuperioodil lapsevanemale katkematut tuge tagada keeruline, kuna see eeldab ühtsust tegevustes, mis toimuvad lasteaias käimise vältel ning enne kooli minekut (Then & Pohlmann-Rother, 2023).

Ülemineku sujuvust vähendab ka asjaolu, et lapse jaoks vahetub tuttav ja turvaline haridusasutuses töötav täiskasvanu. Lasteaias on rühmaõpetaja lapsele kõige lähedasem isik. Kooliminekul see suhe lõpeb ning tuleb luua uus personaalne kontakt klassiõpetajaga. Erivajadustega laste puhul on turvaline suhe õpetajaga ülioluline ning õppetöö eduka läbiviimise juures määrava tähtsusega (Wilder & Lillvist, 2021). Uute kontaktide loomise vajadus on ka lapsevanematel, kes peavad Griebeli ja Nieseli (2009) läbiviidud uuringu tulemuste põhjal õpetajate arvamust tähtsaks ja toetuvad suuresti nende professionaalsusele lapse abistamises. Eelnimetatud aspektid viitavad haridusasutuste õpetajate suurele vastutusele pere aitamise osas üleminekuperioodil.

**Toetamise väärtustamine.** Haridusasutustel on lapsevanemate toetamise seisukohalt oluline roll, kuid lasteaias ja kooli õpetajad võivad seda väärtustada erinevalt ning vaated ei pruugi pere soovide ja vajadustega ühtida. Lasteaiast kooli ülemineku toetamine sõltub ka asjaolust, millised on õpetajate varasemad kokkupuuted erivajadustega lastega, kogemused nende õpetamisel, suhtumine kaasavasse haridusse ning haridustase ja kompetentsid (McIntyre *et al.* 2006). Rootsi vanemate arvates on lasteaiasõpetajatel vähem pädevusi intellektipuudega laste toetamiseks kui erikoolide õpetajatel, kuna viimased tegelevad erivajadustega lastega igapäevaselt ja sihtgrupile spetsialiseerunult (Wilder & Lillvist, 2021). Samuti tuuakse välja, et lasteaias töötajate fookus on viimasel aastal koolieelses lasteasutuses pigem koolivalmiduse saavutamisel kui üleminekutegevuste elluviimisel ning tähtsustamisel (LoCasale-Crouch *et al.*, 2008).

## Üleminekut toetavad tegevused

Lapse kohanemise ning vanemate toetamise seisukohalt on olemas mitmeid võimalusi, kuidas üleminekuperioodil pakkuda kogu pere jaoks tuge ja suurendada kaasatust, et vähendada emotsionaalset stressi ning teadmatust eesootava osas. Üleminekuprotsessi peetakse edukaks, kui luuakse osapoolte rolle ja ülesandeid arvestav tegevusplaan, on loodud last ja pere vajadusi arvestav keskkond ning last ümbritsevate täiskasvanute võrgustikus toimub aktiivne, osapooli kaasav ning usalduslik koostöö ja suhtlus. Tabelis 1 on toodud eelnimetatud aspekte arvestavad üleminekut toetavad tegevused, mida võiks rakendada pere abistamiseks (vt ka Mandri, 2019).

**Tabel 1.** Üleminekut toetavad tegevused.

Üleminekut toetav tegevus	Kirjeldus	Allikad
üleminekuplaani koostamine	ökoloogilise mudeli rakendamise kaudu konkreetsete eesmärkide püstitamine lapse arengu toetamiseks, koolieeliku oskuste kujundamine, regulaarsed kohtumised spetsialisti(de) ja lapsevanemate vahel, tulemuslikkuse hindamine	Bronfenbrenner, 1979, viidatud Then & Pohlmann-Rother j, 2023; Szu-Yini & Rong-Ani, 2022
lapse arendamine ja ettevalmistamine kodus	vanematele mitmekülgse infot jagamine lapse erivajaduste osas ning kodustes tingimustes toetamise võimalustest, ettevalmistus üleminekuks lasteaiast kooli	Hou <i>et al.</i> , 2023
formaalsete koostöökohtumiste korraldamine	võimaluste ja tingimuste loomine lapsevanematele kohtumiseks kooli ja lasteaiataajatega ühistes ümarlaudades enne kooli algust	Ahtola <i>et al.</i> , 2011; Szu-Yini & Rong-Ani, 2022; Stoner <i>et al.</i> , 2007
mitteformaalsete koostöökohtumiste korraldamine	ühistegevuste/-ürituste korraldamine haridusasutuse pinnal ning võimaluste loomine kooli teiste lapsevanematega suhtlemiseks	Kaplan <i>et al.</i> , 2022
koolivalmiduskaart	infokandja, mis hõlmab endas kõige olulisemat infot konkreetse lapse oskuste ja teadmiste ning toevajaduse osas ning mis annab koolile võimaluse planeerida lapse jaoks sobivaid ning vajalikke õppetingimusi	Lõhmus, 2018; Paaliste, 2014
eelkool	kooliealistele lastele täiendav võimalus tulevase koolikeskkonna ja -korraldusega pikemaajaliselt kohaneda, luua suhe tulevase klassiõpetajaga, saada täiendav akadeemiline ja sotsiaalne ettevalmistus kooli minekuks	Einaru, 2015
üleminekut toetava eksperdi (juhtumikorraldaja) kaasamine	ülemineku toetaja organiseerib võrgustiku tööd, suhtleb erinevate osapooltega spetsiifilise last puudutava teabe osas, nõustab otsuste tegemisel lapsevanemaid	Griebel & Niesel, 2009
koolikeskkonnaga tutvumine	võimaluste loomine kooli keskkonnaga tutvumiseks ekskursiooni käigus või lahtiste uste päeval	Ahtola <i>et al.</i> , 2016; Tikkerber, 2007; Wilder & Lillvist, 2021

teabe jagamine	kooli töötajad kasutavad elektroonseid sidevahendeid, jagavad koosolekutel infovoldikuid; viidatakse teabele, mis on kooli koduleheküljelt või infobrožüürist leitav	LoCasale-Crouch <i>et al.</i> , 2008; Tikkerber, 2007
----------------	--	---

Võimalused füüsilise keskkonnaga tutvumiseks ning harjumiseks (nt ekskursioonid, lahtiste uste päevad, üritused kooli pinnal) on kõige sagedasemad, mida ülemineku toetamiseks koolide poolt pakutakse. Eestis on üleminekut toetavaid tegevusi vähe uuritud, enim on tähelepanu pälvinud eelkool (nt Einaru, 2015) ja koolivalmiduskaart (nt Lõhmus, 2018; Paaliste, 2014). See, milliseid tegevusi ning mil määral pere toetamiseks planeerida ja rakendada, sõltub konkreetselt lapse ja tema vanemate vajadustest (Mandri, 2019).

### Uurimistöö eesmärk ja uurimisküsimused

Vanemal on valikuvabadus, millistel alustel ning mis tüüpi koolis tema tuge vajav laps õpiteed alustab (Ahtola *et al.*, 2011). Kerge intellektipuude korral tuleks rakendada põhikooli lihtsustatud riiklikku õppekava lihtsustatud õppe taset ning erituge, sest vajadus puudespetsiifilise õppekorralduse ning tugispetsialistide teenuste järele on pidev ja ulatuslik. Lihtsustatud õppel olevad õpilased saavad õppida eri- või tavakooli eriklassis ning õpetamisel tuleks kasutada eripedagoogilisi meetodeid (Põhikooli lihtsustatud riiklik õppekava, 2010, lisa 1). Põhikooli- ja gümnaasiumiseadus (2010) ning õpetajate kutsestandard, tase 7 (SA Kutsekoda, 2020) näevad ette, et pedagoog peab olema kompetentne õpetama kõiki õpilasi, hoolimata sihtrühma (eri)vajadustest. Eriklassi õpetaja ülesandeid võib täita ka eripedagoog.

Erivajadustega koolieeliku iseärasusi ja kaasava hariduse kontekstis eksisteerivate eritüübiliste õppeasutuste võimalusi silmas pidades, tuleb vanemal teha kaalutletud otsus oma kerge intellektipuudega lapse haridustee jätkamise osas. Erikooli valimine võib olla pere jaoks hirmutav, samas on erivajadustega laste õpetamisele spetsialiseerunud haridusasutustes võimalused, mis katavad kogu pere toevajaduse. Uurimisprobleem on, kuidas kaasava hariduse kontekstis pakutakse kerge intellektipuudega laste vanematele teavet erikoolide kohta ja toetatakse üleminekut lasteaiast erikooli.

Töö eesmärk on välja selgitada, kuidas põhikooli lihtsustatud riikliku õppekava lihtsustatud õppe taset rakendavate erikoolide omapära kodulehekülgedel kajastub ning missuguseid alusharidusest kooli üleminekut toetavaid tegevusi neis erivajadustega lastele ja nende vanematele pakutakse. Sellest tulenevalt on uurimisküsimused järgmised:

1. Kuidas erikoolid oma õppekava ja pakutavaid tugimeetmeid ja -teenuseid kodulehekülgedel tutvustavad?

2. Milliseid üleminekut toetavaid tegevusi erikoolides esindajate sõnul pakutakse erivajadustega lastele ja nende vanematele ja kuivõrd neid väärtustatakse?
3. Milliseid lasteaiast kooli üleminekut toetavaid tegevusi on kogunud ja kuivõrd väärtustavad erikoolide 1. klassi õpilaste vanemad?

## Metoodika

### Valim

Antud uurimistöös kasutati ettekavatsetud kriteeriumipõhist valimit. Uuritavad jagunesid kolme gruppi: erikoolid (nende koduleheküljed), erikoolide esindajad ning erikoolides õppivate 1. klassi laste vanemad.

**Erikoolid.** Eesti Hariduse Infosüsteemi (2023) andmetel on Eestis 36 erikooli, mille seas on nii lasteaed-põhikooli, ainult põhikoolialiste õpilaste õpetamisele keskendunud õppeasutusi kui ka lisaks põhihariduse omandamisele gümnaasiumi õpinguid võimaldavaid kooli. Enamik erikooli on loodud suurematesse linnadesse - Tallinnasse kümme ning Tartusse kuus. Haridusasutustes rakendatakse kahte riiklikku õppekava - põhikooli riiklikku õppekava ja/või põhikooli lihtsustatud riiklikku õppekava.

Erikoolide valiku kriteeriumiteks olid: õppekeeleks on eesti keel ning pakutakse õpet põhikooli lihtsustatud riikliku õppekava lihtsustatud õppe taseme alusel. Kriteeriumitele vastas 21 erikooli (vt lisa 1). Neist koolidest 12 (57%) asuvad linnades ning üheksa (43%) maapiirkondades. 15 erikooli on keskendunud õpetamisele ainult põhikooli lihtsustatud riikliku õppekava alusel ning kuus haridusasutust pakuvad lisaks põhikooli riiklikul õppekaval õppimise võimalust. Kolm õppeasutust tegutsevad lasteaed-põhikoolina, ülejäänud põhikoolidena.

**Erikoolide esindajad.** Uuringu käigus pööruti kõigi valimisse sobivate erikoolide (N=21) esindajate poole. Nendeks olid kas õppejuht/õppealajuhataja või direktor (edaspidi kooliesindaja), sest nemad tegelevad nii 1. klasside komplekteerimisega kui ka lapsevanematele kooli kohta info jagamise ning ülemineku toetamise korraldamisega. Andmed saadi 15 erikooli esindajalt (vt tabel 2). Kaheksa kooliesindaja töökohad paiknesid linnades ja seitsme omad maapiirkondades. 80% kooliesindajatest töötasid õppejuhi/õppealajuhatajana ning ülejäänud direktorina. Kõik kooliesindajad olid omandanud magistrikraadi, valdavalt lõpetanud haridusteaduste õppekavad.

**Tabel 2.** Kooliesindajate (KE) üldandmed.

Kooliesindaja tähis	Ametinimetus	Lõpetatud õppekava	Erikooli (töökoha) asukoht
KE1	õppejuht	alushariduse pedagoog, nõustaja (MA)	linn
KE2	direktor	eripedagoogika ja logopeedia (MA)	maapiirkond
KE3	õppealajuhataja	koolieelne pedagoogika ja psühholoogia (MA)	linn
KE4	õppe- ja arendusjuht	eesti keele ja kirjanduse õpetaja (MA)	maapiirkond
KE5	direktor	sotsiaalteaduste magister kultuurikorralduses (MA)	linn
KE6	õppejuht	füüsika ja tööõpetus; ajalugu (MA)	maapiirkond
KE7	direktor	kehakultuur, sotsiaaltöö (MA)	maapiirkond
KE8	õppejuht	eesti keel ja kirjandus (MA)	linn
KE9	õppealajuhataja	eripedagoog-nõustaja, pedagoogika (MA)	linn
KE10	õppejuht	pedagoog-nõustaja (MA)	linn
KE11	koolijuht	kehalise kasvatuse õpetaja (MA)	maapiirkond
KE12	õppealajuhataja	pedagoogika (MA)	linn
KE13	õppejuht	klassiõpetaja (MA)	linn
KE14	õppejuht	eripedagoogika (MA)	maapiirkond
KE15	õppejuht	haridusteadused (MA)	maapiirkond

**Lapsevanemad.** Kerge intellektipuudega 1. klassi õpilaste vanemad valiti sihtrühmaks, kuna kaasava hariduse kontekstis on nende lastel võimalus haridustee jätkamiseks nii tava- kui erikoolis. Esimesel kooliaastal on vanematel kogemus kõige värskemalt meeles. Eriklassis võib õppida kuni kuus või kuni 12 õpilast, igal aastal ei pruugita 1. klassi avada või moodustatakse liitklass. Seega ei olnud uuringut alustades teada, kui suur on potentsiaalne lapsevanemate arv, kes valimisse sobivad. Põhikooli lihtsustatud riikliku õppekava lihtsustatud õppe tasemel õppivate õpilaste vanemad, kelle lapsed asusid käesoleval õppeaastal 1. klassi õppima, leiti uuringusse kooliesindajate vahendusel. Küsimustiku täitis neli inimest (vt tabel 3). Kõikide lapsed käisid linnakoolides ja õppisid lihtsustatud õppe tasemel. Taustaandmetest tuli välja, et käesoleval õppeaastal alustas kooliteed pere esimene, teine või neljas laps ning ühes leibkonnas on veel erikoolis käivaid lapsi. Kõik neli last olid enne kooli käinud lasteaias.

**Tabel 3.** Lapsevanemate (LV) üldandmed.

Lapsevanema tähis	Kooliteed alustanud laps peres	Erikoolis õppiv laps peres	Alushariduse omandamine	Koolivälise nõustamismeeskonna otsus
-------------------	--------------------------------	----------------------------	-------------------------	--------------------------------------

LV1	1.	ainus	lasteaia sobitusrühm	jah, eritugi
LV2	2.	ainus	lasteaia erirühm	ei
LV3	1.	ainus	lasteaia sobitusrühm	jah, tõhustatud tugi
LV4	4.	ei ole ainus	lasteaia tavarühm	jah, tõhustatud tugi

### Andmekogumine

Lähtuvalt magistritöö eesmärgist ning uurimisküsimustest oli tegemist kvalitatiivseid ja kvantitatiivseid uurimismeetodeid (*mixed-method research*) ühendava uuringuga (Õunapuu, 2014). Andmete kogumiseks kasutati kahte meetodit: erikoolide kodulehekülgede analüüsimist ja fookusrühmade küsitlemist.

Erikoolide kodulehekülgedelt otsiti infot, mis oli seotud pakutavate tugimeetmete ja -teenustega ning suunatud tulevastele 1. klassi õpilaste vanematele. Arvestati, et igal koolil on riiklikust õppekavast lähtudes kohustus koostada kooli õppekava (Põhikooli- ja gümnaasiumiseadus, 2010) ning võimalus oma kooli eripära kodulehekülgedel avalikult esitleda. Väljavõtted tehti Google Sheet keskkonda aprillikuus iga erikooli kohta järgnevalt:

- 1) Erikoolis erivajadustega õpilasele pakutava toe kirjeldus:
  - a) toe pakkumise põhimõtted õppekavas;
  - b) tugimeetmete ja -teenuste osutamine ning sisu õppekavas;
  - c) tugispetsialistid ja nende poolt pakutavad teenused.
- 2) Lasteaiast erikooli ülemineku toetamine:
  - a) vastuvõtu info tulevaste 1. klassi õpilaste vanematele;
  - b) erikooli poolt pakutavad üleminekut toetavad tegevused.

Töö autor koostas kirjandusele (Griebel & Niesel, 2009; Hou *et al.*, 2023; Siddiqua & Janus, 2017; Then & Pohlmann-Rother, 2023) toetudes kaks küsimustikku - ühe kooliesindajatele (vt lisa 2) ja teise lapsevanematele (vt lisa 3). Küsimustikud koosnesid järgmistest osadest: üldandmed; rakendatavad/kogetud üleminekut toetavad tegevused enne ja pärast kooli algust; hinnangud ülemineku toetamise olulisusele. Kooliesindajale mõeldud küsimustikus oli 17 küsimust (8 valikvastustega, 9 avatud küsimust). Lapsevanematele suunatud küsimustik koosnes kokku 14 küsimusest (9 valikvastustega, 5 avatud küsimust). Küsimustikud vormistati Google Forms keskkonnas.

Küsimustike pilootuuring toimus 1.04.2024 ning selle eesmärgiks oli välja selgitada, kas küsimused on arusaadavalt sõnastatud ja mugavalt vastatavad, kui kaua võtab täitmise aega. Kooliesindajale mõeldud küsimustikku täitsid kahe tavakooli õppejuhid. Tagasiside põhjal täpsustati ning korrigeeriti kolme küsimust. Lapsevanemale mõeldud küsimustiku täitis

ema, kelle laps on varasemalt vajanud tugiteenuseid ja asus käesoleval õppeaastal õppima tavakooli 1. klassi. Ettepanekuid küsimustiku korrigeerimiseks lapsevanemalt ei tulnud. Küsimustiku täitmiseks arvestatud orienteeruvat ajakulu (kooliesindaja küsimustik 15 – 20 minutit ja lapsevanema küsimustik 10 – 15 minutit) pidasid pilootuuringus osalejad optimaalseks. Piloteerimise käigus saadud andmeid uuringu tulemuste hulka ei hõlmatud.

Aprilli alguses pöördus töö autor erikoolide kodulehekülgedelt leitavaid meiliaadresse kasutades õppejuhtide/õppealajuhatajate või kooli direktorite (kui õppejuhi/õppealajuhataja ametikoht koolis polnud täidetud) poole kahe palvega. Paluti, et 1) nad täidaksid kooliesindajale mõeldud küsimustiku ning 2) edastaksid sihtgruppi kuuluvatele vanematele töö autori poolt koostatud kirja, mis sisaldas muuhulgas ka linki küsimustikule (vt lisa 4). Küsimustike täitmiseks oli aega kümme päeva. Meeldetuletus küsimustike täitmise ja vanematele kirja edastamise osas saadeti kõigile erikooli esindajatele kaks päeva enne tähtaega (e-kiri, telefonikõne).

Et andmete kogumine oleks kooskõlas uurimiseetika põhimõtetega, oli uuringus osalejatel võimalik eelnevalt tutvuda uuringu teema ja eesmärgiga, küsimustiku täitmine oli vabatahtlik ning uuringus osalemisest oli võimalik igal ajal loobuda. Samuti olid küsimustikule vastamise korral esitatud andmed anonüümsed ning polnud võimalik omavahel kokku viia erikooli, selle esindaja ja uuringus osalenud lapsevanemate andmeid.

### **Andmeanalüüs**

Andmete analüüsimiseks kasutati nii kvalitatiivseid kui ka kvantitatiivseid andmeanalüüsimetodeid. Esimese uurimisküsimuse puhul süstematiseeriti erikoolide kodulehekülgedelt kogutud andmed kategooriate kaupa: toe pakkumise põhimõtted õppekavas; tugimeetmete ja -teenuste osutamine ja sisu õppekavades; tugispetsialistid ja nende poolt pakutavad teenused; vastuvõtu info 1. klassi laste vanematele; üleminekut toetavad tegevused. Saadud infot analüüsiti deduktiivsel viisil (vt lisa 5 näide 1): kategooriatega seoti koodid, mille juurde otsiti erikoolide kodulehekülgedelt näited. Kogutud andmeid töödeldi programmis Google Sheets käsitsi. Kaaskodeerija puudumise tõttu toimus teistkordne kodeerimine nädal pärast esimest. Uurimisküsimuste juurde leiti uusi koode ja täpsustati olemasolevaid, arutati need läbi juhendajaga.

Teise ja kolmanda uurimisküsimuse puhul analüüsiti sõnalisi andmeid induktiivse uurimisstrateegia alusel (vt lisa 5 näide 2): saadud andmetest moodustati koodid, millest omakorda tuletati kategooriad. Kogutud arvandmete töötlemiseks kasutati kirjeldavat

statistikat: protsentuaalne osakaal, aritmeetiline keskmine, suhteline sagedus, mood, miinimum ja maksimum väärtused, summa. Saadud andmeid analüüsiti käsitsi.

## Tulemused

Tulemused on esitatud uurimisküsimuste kaupa. Esmalt kirjeldatakse erikoolide kodulehekülgedelt kogutud andmeid ning seejärel kooliesindajate ja lapsevanematega läbiviidud küsitluse tulemusi.

### Erikoolide koduleheküljed

Esimene uurimisküsimus oli, kuidas erikoolid oma õppekava ja pakutavaid tugimeetmeid ja -teenuseid kodulehekülgedel tutvustavad. Sellele otsiti vastuseid erikoolide (N=21) kodulehekülgi analüüsides.

*Erivajadustega õpilasele pakutava toe kirjeldus.* Kõikide erikoolide õppekavad olid kodulehekülgedel avalikult ligipääsetavad ning neis oli välja toodud haridusliku erivajadusega õpilaste (edaspidi HEV õpilaste) toetamise korraldust puudutav alapeatükk (vt lisa 6).

Kategooriad, millest lähtudes toe osutamise teavet grupeeriti, olid: toe pakkumise põhimõtted õppekavas; tugimeetmete ja -teenuste osutamine ning sisu õppekavas; tugispetsialistide (ja ühtlasi teenuste) kättesaadavus kodulehekülgedel oleva info alusel.

Seitsme erikooli õppekavades oli kirjeldatud üldisi toe pakkumise põhimõtteid (vt lisa 7), tugisüsteemi ülesehitust ning töökorraldust (kood “struktuur” nt EK1, EK6, EK19). Võis kohata ka tasandilisi süsteemi kirjeldusi ehk üldtoe, tõhustatud toe, eritoe osutamisest lähtuvaid sõnastusi (kood “3-tasandiline toe määr” nt EK3, EK13, EK15) ja/või tasandilist tugimeetmete osutamise süsteemi koolis ja väljaspool seda (kood “3-tasandiline tugimeetmete süsteem” nt EK1, EK3, EK10). Vähem (kolmes õppekavas) oli puudutatud dokumentide täitmisega seonduvat.

Tugimeetmete ja -teenuste osutamise ja sisu kategoorias (vt lisa 7) leidis õppekavades enim (13 korda) kajastust individuaalse õppekava (IÕK) vorm ja rakendamise kord, mis EK11, EK18, EK20 ja EK21 jäid alapeatüki ainsaks teemaks. Üheksal erikoolil oli eraldi välja toodu HEVKO tööülesanded (kood “hevko” nt EK8, EK13, EK15). Erikooli poolt pakutavad tugimeetmed olid vormistatud kas ainult loeteluna (kood “tugimeetmete nimekiri” nt EK4, EK9, EK12) või oli nimekirja laiendatud ka sisu kirjeldusega (kood “tugimeetmete nimekiri + sisu” nt EK2, EK14, EK19). Tugiteenuste osutamise kohta oli kirja pandud tugispetsialisti ametinimetus, toe sisu ja eesmärgid (kood “tugispetsialistid + töö sisu” nt EK9, EK10, EK18).



Neli erikooli olid kirjeldanud õppekavades ka konkreetsest erivajadusest lähtuvat toe pakkumist, näiteks autismispektri häirega õpilase toetamise süsteemi (kood “üksiku erivajaduse toetamine” nt EK6, EK7, EK19).

Erikoolides töötavate tugispetsialistide koosseisu osas kaardistati koolide kodulehekülgedel kuvatavaid kontakte (vt lisa 7). Kuues erikoolis töötasid tugispetsialistidena vähemalt üks eripedagoog, logopeed, psühholoog ja sotsiaalpedagoog (kood “kohustuslik koosseis”). Oli haridusasutusi, kus minimaalsest neljaliikmelisest koosseisust oli puudu üks tugispetsialist: nt EK1 puudus eripedagoogi kontakt, EK4 ei tööta sotsiaalpedagoogi. Viie erikooli töötajate kontaktinfos oli välja toodud tugispetsialisti ametinimetuses mitme kvalifikatsiooni olemasolu: nt EK7 ja EK15 logopeed-eripedagoog, EK21 sotsiaalpedagoog-kasvataja (kood “hübriid”). Neljas erikoolis (EK5, EK14, EK18, EK20) pakuvad kontaktandmete põhjal tugiteenuseid üks kuni kaks tugispetsialisti.

***Lasteaiast erikooli ülemineku toetamine.*** Kodulehekülgedel olnud teave koguti kahe kategooria alla: vastuvõtu info 1. klassi õpilaste vanematele; üleminekut toetavate tegevuste pakkumine ja kirjeldus (vt lisa 7).

Erikooli 1. klassi astuva lapse vanematele suunatud info oli kättesaadav 19 erikooli koduleheküljel ning jäi dokumendi “Kooli vastuvõtmise tingimused ja kord” (kood “kohustuslik dokument”) põhiseks. Kordades oli antud suunised, millised dokumendid tuleks koolile esitada, toodud välja avalduse vorm, samuti kohustus esitada koolivälise nõustamismeeskonna soovitus. EK11, EK19 ja EK20 puhul oli leitav rubriik “Lapsevanemale”, kuid selles ei kajastunud 1. klassi vastuvõtu info. EK4 ja EK11 kodulehekülgedelt teavet, kuidas toimub vastuvõtt 1. klassi, ei leitud.

Erikooli üleminekut toetavate tegevuste osas uuriti kodulehekülgedelt peamiselt rubriike “Uudised” ja “Sündmused”. Nelja erikooli puhul oli leitav info üleminekut toetavate tegevuste osas. EK1 oli välja toonud, et veebruaris korraldati koolis lahtiste uste päev. EK5 pakkus koolieelikutele eelkoolis osalemise võimalust. EK8 oli koduleheküljel kajastanud valmisoleku vestluseks kooli sisseastuvate õpilastega ja nende vanematega. EK10 pakkus eelkooliealistele puudega lastele ööpäevaringset arendusrühma teenust.

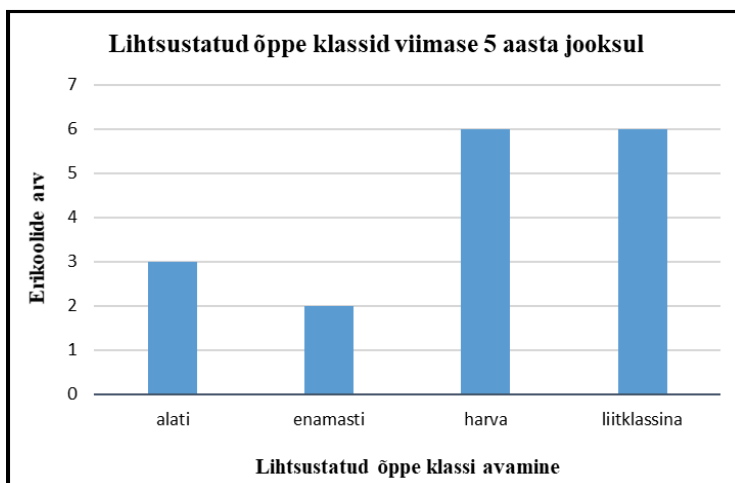
Kokkuvõttes olid erikoolide (N=21) õppekavad kodulehekülgedel kättesaadavad ning need võimaldasid saada ülevaate HEV õpilase toetamise süsteemist haridusasutustes. Enim on õppekavades välja toodud IÕK vormi ja rakendamise korda ning HEVKO töö kirjeldusi. Ligi pooltel erikoolidel (48%) on nimekirjana välja toodud osutatavad tugimeetmed, mida neli erikooli on laiendanud ka sisu kirjeldustega. Kuues erikoolis on olemas kõik neli (eripedagoog, psühholoog, sotsiaalpedagoog, psühholoog) tugispetsialisti. Vastuvõtu info on

19 erikoolis kajastatud dokumendis “Kooli vastuvõtmise tingimused ja kord”. Üleminekut toetavate tegevuste kohta oli leitav teave nelja erikooli kodulehekülgedelt.

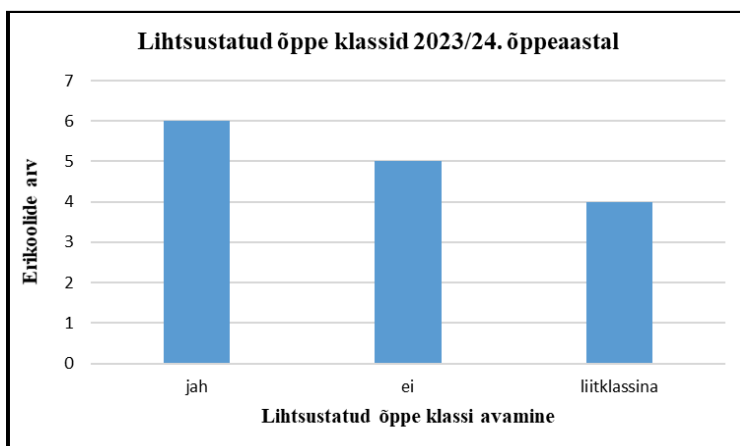
### Kooliesindajate küsitluste tulemused

Kooliesindajatelt (N=15) paluti kõigepealt infot 1. klasside avamise kohta, kus rakendatakse lihtsustatud õpet. Kolmes erikoolis on esindajate sõnul viimase viie aasta jooksul (vt joonis 1) avatud lihtsustatud õppe taseme klass igal õppeaastal ning kahes õppeasutustes on seda tehtud enamikel õppeaastatel. Kuues erikoolis on ette tulnud olukordi, kus õpilaste piirarvu pole igal õppeaastal täis saadud ning klassi pole loodud (vastusevariant “harva”). Liitklassina (lihtsustatud ja toimetuleku õppe õpilased õpivad samas klassis) töötamist on rakendatud samuti kuues erikoolis. Käesoleval õppeaastal (vt joonis 2) avati kooliesindajate sõnul lihtsustatud õppe 1. klassid kümnes erikoolis, nendest neljas liitklassi kujul.

**Joonis 1.** Lihtsustatud õppe klasside avamine kooliesindajate (N=15) sõnul viimase viie aasta jooksul.



**Joonis 2.** Lihtsustatud õppe klasside avamine kooliesindajate (N=15) sõnul 2023/24. õppeaastal.



Üheksas erikoolis jääb 2023/24. õppeaastal lihtsustatud õppel õppivate õpilaste arv 1. klassis vahemikku üks kuni kolm. Nelja kuni kuue lihtsustatud õppel oleva õpilasega 1. klassid avasid kolm haridusasutust. KE9 on toonud välja, et nende kooli 1. klassi(de)s õpib 2023/24. õppeaastal 15 lihtsustatud õppel olevat õpilast, kellest üks on lisandunud hiljem. Kahe kooliesindaja sõnul neil sellisel õppetasel õpilasi praegu 1. klassis pole. Ülevaade on lisa 8.

Veel küsiti, kuivõrd on lapsi 1. klassidesse tulnud või sealt lahkunud õppeaasta kestel. Viies koolis on kõik 1. klassi õpilased (N=8) alustanud lihtsustatud õppel õpet 2023. aasta 1. septembri seisuga, ülejäänud haridusasutustes aga hiljem (vt lisa 8). Kui õpilasele on lihtsustatud õpe soovitatud õppeaasta jooksul (N=15), siis neist kaheksal korral polnud põhjuseid täpsustatud (vt lisa 9). Ülejäänud juhtudel on see seotud olnud koolivälise nõustamismeeskonna soovitusel andmise aja (N=3), vanema soovi (N=2) või tavakooli sobimatusega (N=2). Õppeaasta jooksul pole lihtsustatud õppelt lahkunud ühtegi õpilast ühestki erikoolist.

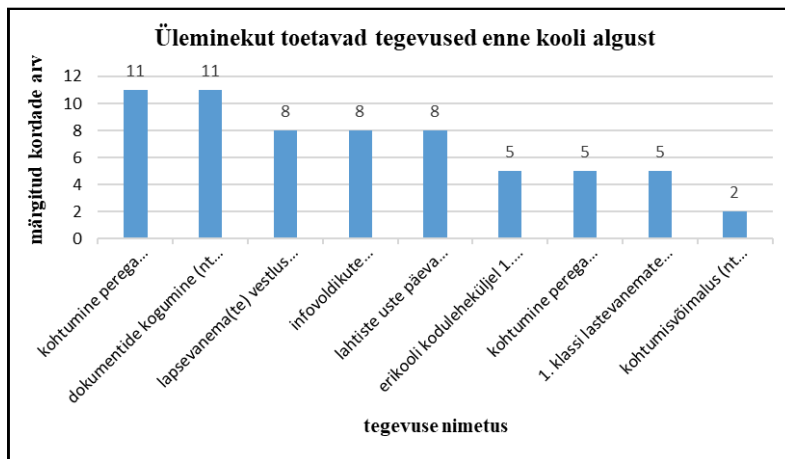
Seega on 2/3 kooliesindajate sõnul erikoolid 2023/24. õa. 1. klassi vastu võtnud lihtsustatud õppe õpilasi, paljudel juhtudel liituvad õpilased erikooliga õppeaasta jooksul. See näib osutavat asjaolule, et enamik sihtrühmast on liikunud õppima pigem elukohajärgsetesse põhikoolidesse. Erikoolide vaates võiks seega sihtrühmale varem ja rohkem tähelepanu pöörata. Teine uurimisküsimus oli, milliseid üleminekut toetavaid tegevusi erikoolides esindajate sõnul pakutakse erivajadustega lastele ja nende vanematele ja kuivõrd neid väärtustatakse. Küsimustikus olid selle kohta küsimused nr 7, 12 – 17 ning küsimustele, mis puudutasid toetavate tegevuste pakkumist erikoolis, sai vastaja valida mitu vastusevarianti.

***Üleminekut toetavate tegevuste pakkumise aeg.*** Tulevaste 1. klassi laste vanemaid toetavate tegevuste pakkumisega alustatakse kaheksa kooliesindaja (53%) sõnul õppeaastale eelneval kevadel/suvel. Neli kooliesindajat (27%) vastasid, et tuge hakatakse pakkuma eelneval talvel ning ülejäänud vastanute sõnutsi eelneval sügisel. Alusharidusest kooli üleminekut toetavate tegevuste osas koguti andmed kahe perioodi osas:

1) Tegevused enne kooli algust (jaanuar 2023 – august 2023). Kõiki küsimustikus välja toodud lasteaiast erikooli üleminekut toetavaid tegevusi oli vähemalt ühel korral kooliesindajate poolt valitud. Selgus, et kümnes erikoolis (67% vastanutest) pakutakse keskmiselt neli kuni viis toetavat tegevust enne õppeaasta algust. Kolme erikooli (20% vastanutest) esindajad mainisid, et toetavad lapsevanemaid enne õppeaasta algust ühe tegevusega.

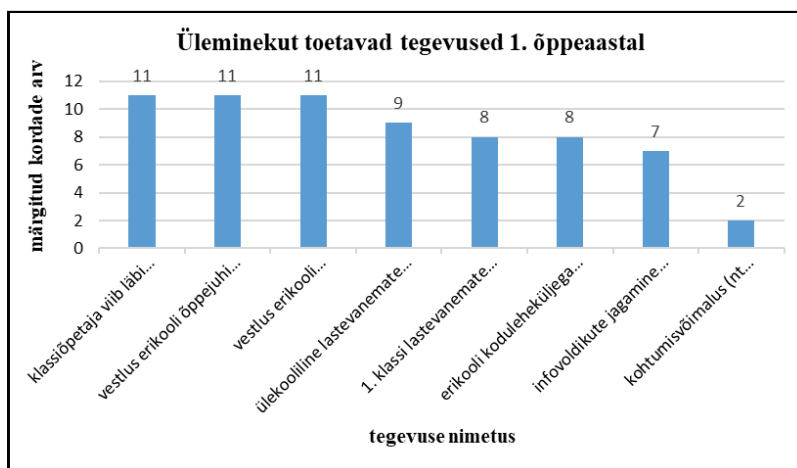
Enim on kooliesindajad märkinud (11 korda), et kohtutakse perega koolitöötajate osalusel ja kogutakse erikooli astumiseks vajalikke dokumente (vt joonis 3). Kaheksal korral on märgitud, et toimub vestlus lapse tulevase klassiõpetajaga, lapsevanematele jagatakse infovoldikuid, korraldatakse lahtiste uste päevi. Viimast on ainsa toetava tegevusena märkinud ühe erikooli esindaja (KE6). Toetavate tegevuste mitmekesisuse ja paljususega hakkavad silma KE4 ja KE7, kelle vastuste põhjal pakutakse erikoolis peaaegu kõiki valikus olnud toetavaid tegevusi.

**Joonis 3.** Üleminekut toetavad tegevused enne kooli algust kooliesindajate (N=15) sõnul.



2) 1. klassi lihtsustatud õppe õpilaste vanematele õppeaasta jooksul (alates september 2023) pakutavate toetavate tegevuste osas tuuakse enim ehk 11 korral välja erinevaid vestlusvorme: arenguvestluse korraldamist; vestlusvõimalust kooli tugispetsliasti(de)ga ning vestlust erikooli õppejuhi ja/või direktoriga (vt joonis 4 ja lisa 10). Sageduselt järgnesid 1. klassi õpilaste vanematele suunatud (N=9) kui ka ülekoooliliste infokoosolekute (N=8) korraldamine. KE15 on vestlusvõimaluse kooli esindajaga märkinud ainsa tegevusena, millega nad lapsevanemaid õppeaasta jooksul toetavad.

**Joonis 4.** Üleminekut toetavad tegevused esimesel õppeaastal kooliesindajate (N=15) sõnul.



Erikoolide esindajad lisasid ise üleminekut toetavate tegevustena veel juurde ühisürituste korraldamist (KE2, KE4, KE5), koostöö tegemist lasteaiaga (KE5, KE13), eelkooli (EK7) ja vestlust lapsega (KE1). Samuti on mainitud, et pakutakse tuge igast juhtumist lähtuvalt (KE2).

Peamised küsimused, mis pereliikmetel seoses erikooli õppima asumisega tekivad (küsimustikus küsimus nr 7), on kooliesindajate (N=15) sõnul järgmised:

- tugiteenuste ja muude toetavate tegevuste pakkumine (nt KE4: *Millised on huviringid? Kas on pikapäevarühma võimalus? Kuidas kooli sõita? Kas saab õpilaskodusse lapse jätta?*; KE13: *Õppekeskkond, tugiteenused, abiõpetajate olemasolu, pikapäevarühm*);
- igapäevane õppekorraldus ja koostöö õpetajaga (nt KE6: *Kes on õpetaja?*; KE12: *Koostöö klassijuhatajaga*);
- erikooli sobivus lapsele ning hirm tuleviku ees (nt KE8: *Vanematel on teadmatus ja hirm tuleviku ees. Kardetakse oma last erivajadustega õpilaste kooli panna.*; KE15: *Kuidas edasi?*).

Kooliesindajad (N=6) kasutasid võimalust vabas vormis veel lisada (küsimustikus küsimus nr 17), et tihti on lapsevanematel teadmatus ning eelarvamused erikoolis õppimise suhtes (KE8: */.../Kui kooli tulles on vanematel hirm erivajadustega õpilaste kooli suhtes, siis hiljem on nad kooliga väga rahul. Õpilane on saanud õppida õigel õppekaval, on tekkinud eduelamus./.../*). Toodi ka välja, et kaasava hariduse kontekstis võetakse erikooli vastu vaid kõige enam tuge vajavaid õpilasi (KE11: *Kaasava hariduse põhimõttest lähtuvalt suunduvad enamus LÕK 1.kl. õpilased munitsipaalkooli, meile riigi HEV kooli võetakse väga kaalutletult üksikuid kõige keerulisemaid õpilasi lapsevanema soovi alusel.*). Muretseti, et erikooli õppima asumine toimub otsuse tegemise edasilükkamise tõttu liiga hilja (KE15: *Raske on pakkuda lapsevanematele toetust, sest sagedased on olukorrad, kui vanem jätab otsustamise viimasele hetkele.*).

**Toetavate tegevuste väärtustamine.** Uuriti ka, kuidas oluliseks ülemineku toetamist peetakse. Väitega “Üleminekul lasteaiast erikooli on oluline vanemate koolipoolne toetamine.” olid väga nõus kümme kooliesindajat (67% vastanutest), nõus kolm (20% vastanutest) ning keskmiselt oluliseks pidasid seda kaks vastajat (13% vastanutest). Need tegevused hinnati kokkuvõttes oluliseks (M=4,53, mood 5).

Teise uurimisküsimuse vastusena selgus, et kõige sagedamini, so poolte kooliesindajate sõnul alustatakse üleminekut toetavate tegevuste pakkumisega 1. klassi eelsel kevadel/suvel. 2/3 kooliesindajate sõnul on seejuures levinuimaks tegevuseks koolipersonali kohtumine lapsevanematega ja dokumentatsiooni kogumine. Esimesel õppeaastal aga on

kõige levinumad üleminekut toetavad tegevused erinevad vestlused. Üleminekut toetavaid tegevusi väärtustatakse kooliesindajate poolt kõrgelt.

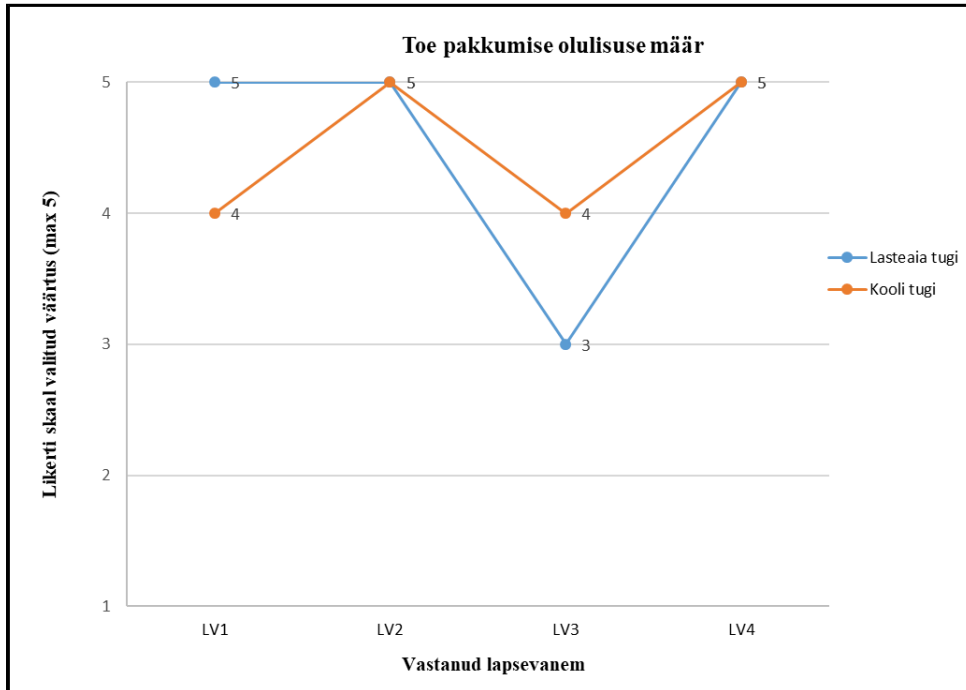
### **Lapsevanemate küsitluse tulemused**

Kolmas uurimisküsimus oli, milliseid lasteaia kooli üleminekut toetavaid tegevusi on kogunud ja kuivõrd väärtustavad erikoolide 1. klassi laste vanemad. Andmed õnnestus koguda neljalt lapsevanemalt (vt kokkuvõtte lisas 11). Sarnaselt kooliesindajatega koguti andmed kahe perioodi osas:

1) Enne 1. klassi algust (jaanuar 2023 – august 2023). Selgus, et enim toetavaid tegevusi on kogunud LV2 (kolme erinevat), LV1 on saanud kahte erinevat toetavat tegevust. LV4 on toonud välja, et talle on pakutud muud toetust lasteaia poolt, mida pole vastaja täpsustanud. LV3 pole kogunud ühegi toetavat tegevust: *Minu laps käis tavakoolis (6 kuud) enne kui sai koha erikooli! Kohtade puuduse tõttu!*. Sagedaseim toetav tegevus on olnud vestlus kooli õppejuhiga ja/või direktoriga, mida tõid välja LV1 ja LV2. Veel on kogetud lahtiste uste päeval (LV2) ja 1. klassi lastevanemate koosolekul (LV2) osalemise võimalusi.

2) Esimesel õppeaastal (alates september 2023). Kõik lapsevanemad on esimesel õppeaastal vestelnud erikooli õppejuhi ja/või direktoriga, mis LV3 ja LV4 sõnul on jäänud ainsaks toetavaks tegevuseks, mida neile on pakutud. Toetavaid tegevusi on enim pakutud LV2 (seitse erinevat). Tema (ja lapse) toetuseks on pakutud kõiki loetelus väljatoodud tegevusi, va kohtumisvõimalust teiste erikooli lapsevanematega ja vestlusvõimalust tugispetsialisti(de)ga. LV1 toetuseks on osutatud kahte tegevust. Küsimustiku kaheksanda ja 12. küsimuse vastustes tõid kaks lapsevanemat ise üleminekut toetavate tegevustena välja, et rohkem võiks kooli eripära, töökorraldust jms tutvustada ning nõustamist pakkuda: LV1: *“Kooli töökorraldust, eripära jms tutvustada”*; LV2: *“Rohkem teraapiaid vanematele.”*

**Toetavate tegevuste väärtustamine.** Uuriti nii lasteaia- kui ka koolipoolse toe pakkumise olulisust lapsevanematele, tulemused on esitatud joonisel 5. Selgus, et LV1, LV2 ja LV4 hindasid, et on väga oluline (5 palli), et lasteaed/lastehoid peret toetaks. LV3 leidis, et see on keskmiselt oluline (3 palli, min. väärtus). Erikooli poolse toe pakkumist hinnati Likerti skaalal vastavalt 4 palliga ehk oluliseks (LV1 ja LV3) ning 5 palliga ehk väga oluliseks (LV2 ja LV4). Keskmise hinnangu mõlema asutuse poolse toe kohta oli 4,5 palli, mood lasteaia toe osas 5, kooli toe puhul 4,5).

**Joonis 5.** Toe pakkumise olulisuse määr lapsevanemate (N=4) hinnangul.

Kolmanda uurimisküsimuse vastuseks on, et kõige rohkem on lapsevanemad kogenud enne ja pärast õppeaasta algust erikooli poolt toetava tegevusena vestlusvõimalust õppejuhi ja/või direktoriga. Enne kooli oli kõige rohkem üks lapsevanem kogenud kolme ja alates kooli algusest seitset erinevat üleminekut toetavat tegevust. Lapsevanemad hindasid lasteaia- ja koolipoolset toe pakkumist üleminekul erikooli keskmiselt võrdselt olulisteks.

### Arutelu

Üleminek kooli on oluline muutus kogu pere jaoks. Lapsed, kelle koolivalmidus pole kerge intellektipuude tõttu kujunenud ootuspäraselt, võivad koolis kogeda raskusi, ülemäärast stressi ja ärevust (Cleveland Clinics, 2023; Kaplan *et al.*, 2022; Siddiqua & Janus, 2017; Szu-Yin & Rong-An, 2022). Tavaarenguga lastega võrreldes vajavad need lapsed palju personaalsemat lähenemist ja kohandusi, milleks annab kooliväline nõustamismeeskond üldjuhul eritoe soovitusi (Innove, 2019; Karlep, 2012; Schults 2018).

Lapsevanemal on otsustusõigus ja -vajadus, millistel tingimustel ning koolitüübis tema erivajadustega laps põhihariduse omandamist alustab. Hou jt (2023) on oma uurimuses leidnud, et vanemate kaasamine ja aktiivne roll tegevustes, mis üleminekut toetavad, teeb protsessi sujuvamaks ning aitab muutustega paremini kohaneda. Eesti üldhariduskoolides rakendatakse alates 2010. aastast laiapõhjalist kaasamist, st kõikidele lastele tuleb luua võimalus omandada põhiharidust esmajoonelise kodukoha lähedases koolis. See on tekitanud

lapsevanemates ootuse, et ka kerge intellektipuudega laps saab edukalt õppida tavakoolis. Erikool kui valikuvariant võib niisuguses kontekstis jääda tagaplaanile.

Käesoleva magistritöö eesmärgiks oli välja selgitada, kuidas põhikooli lihtsustatud riikliku õppekava lihtsustatud õppe taset rakendavate erikoolide omapära kodulehekülgedel kajastub ning missuguseid lasteaiast kooli üleminekut toetavaid tegevusi neis erivajadustega lastele ja nende vanematele pakutakse. Uurimuses analüüsiti 21 erikooli kodulehekülgedel kajastuvat infot ning koguti küsimustike abil teavet 15 erikooli esindajalt ning neljalt lihtsustatud õppe 1. klassi lapse vanemalt. Saadud tulemuste üle arutletakse lähtuvalt kolmest püstitatud uurimisküsimusest.

*1. Kuidas erikoolid oma õppekava ja pakutavaid tugimeetmeid ja -teenuseid kodulehekülgedel tutvustavad?*

Lapsevanem, kes kaalub, kas panna oma laps erikooli õppima, vajab otsuse tegemiseks piisavalt ja ülevaatlikku infot, millise haridusasutusega on tegemist. Võiks eeldada, et erikoolis pakutakse tugimeetmeid rohkem, mitmekesisemalt ja paindlikumalt kui tavakoolis. Infot analüüsid selgus, et koolide õppekavad olid kodulehekülgedel avalikult kättesaadavad. Kooli õppekava koostamisega tegeleb õppenõukogu ning ootuspäraselt olid need lahti kirjutatud erinevalt, kuid leiti ka sarnasusi. Kõige sagedamini kirjeldati IÕK vormi ja rakendamise aluseid ning HEVKO tööülesandeid. Esimene viitab individuaalse lähenemise väärtustamisele ja teine tugisüsteemi koordineeritusele. Tegemist on nimetustega (lühenditega), mis ilmselt jäävad pere esimese lapse kooliminekul vanema jaoks raskesti arusaadavaks, kuna lasteaias neid pigem ei kasutata. Ka toemäärade kirjeldus võib olla lapsevanema vaates raskesti mõistetav, sest alushariduses kasutatakse soovitusi õppida sobitus- või erirühma tingimustes (Koolieelse lasteasutuse seadus, 1999).

Seevastu tugispetsialistide rohkus ja ühtlasi ka kättesaadavus võiks lapsevanemale olla arusaadav, atraktiivne ja vastav teave oli kodulehekülgedel ka olemas. 1/3 erikoolides olid olemas kõik neli tugispetsialisti (eripedagoog, psühholoog, sotsiaalpedagoog, logopeed), ülejäänutel oli vähemalt üks ametikohtadest täitmata. Selles uuringus ei võrreldud, mil määral nimetatud tugispetsialistid tavakoolides olemas on, kuid tugispetsialistide puudusega on ilmselt erivajadustega laste vanemad kokku puutunud juba lasteaias ning teema on aktuaalne ka meedias (nt Radula, 2022; Talve, s.a). Traditsiooniliselt on olnud erikooli õpetajad eripedagoogilise ettevalmistusega ning valdavad spetsiifilist metoodikat (Põhikooli- ja gümnaasiumiseadus, 2010). Oskuste ja teadmiste olemasolu erivajadustega õpilaste õpetamisest ja toetamisest peaks aga tõstma nende usaldusväärset lapsevanemate silmis



(Wilder & Lillvist, 2021). Erikoolide kodulehekülgedel ei kuvatud infot töötajate kvalifikatsiooni kohta, millest tulenevalt pole antud oletust võimalik kinnitada.

Lisaks õppekava sisule ja tugispetsialistide olemasolule uuriti, kas ja kuidas on võimalik erikoolide kodulehekülgedelt leida infot 1. klassi õppima asumise ning üleminekut toetavate tegevuste kohta. 2024. aasta aprillis kodulehekülgi uurides selgus, et vastuvõtu info on enamikes erikoolides kajastatud dokumendis “Kooli vastuvõtmise tingimused ja kord”. Teavet üleminekut toetavate tegevuste kohta oli võimalik leida ainult nelja erikooli koduleheküljelt. Nimetatud olid lahtiste uste päev, eelkool, vestlusvõimalus ja arendusrühm. Toetavate tegevuste pakkumiseks on aga võimalusi rohkem (nt Hou *et al.*, 2023; Kaplan *et al.*, 2022). Võiks korraldada tulevastele 1. klassi laste vanematele vestlusõhtuid ning luua kohtumisvõimalusi erikooli teiste peredega. Koduleheküljel saaks kuvada ka lapsevanema jaoks selgesti arusaadavaid materjale, kuidas oma erivajadusega last erikooli tulekuks ette valmistada.

Kodulehekülgedelt otsiti teavet eeldusel, et kui lapsevanem konkreetset erikooli oma lapse õpingute jaoks kaalub, siis on ootuspärane, et ta esmalt kooli koduleheküljelt infot otsima hakkab. Kuivõrd erikoolides seda on teadvustatud ja vastavalt infokanalit kujundatakse, selles töös ei uuritud. Ka on võimalik, et erikoolide koduleheküljed pole mõeldud esmase info saamise allikaks ning vajalik teave jõuab mingil muul viisil sihtgrupini. Kooliesindajate küsitluse andmed seda oletust siiski praegu ei kinnitanud.

## *2. Milliseid üleminekut toetavaid tegevusi erikoolides esindajate sõnul pakutakse erivajadustega lastele ja nende vanematele ja kuidas neid väärtustatakse?*

Kooliesindajate vastustest selgus, et käesoleval õppeaastal õpib 15 erikoolis lihtsustatud õppe tasemel kokku 44 last, kellest 15 on kooliteed alustanud hiljem kui 2023. a septembris. Lihtsustatud õppe tasemel õpib 1. klassis keskmiselt kolm õpilast (sagedamini oli klassis 1-3 õpilast). Kehtiva põhikooli- ja gümnaasiumiseaduse (2010) alusel on eriklassi piirmääraks 6 või 12 õpilast ehk valdavalt jääb õpilasi klassikomplekti avamiseks puudu. Kuus erikooli on avanud klassi(d) ainult lihtsustatud õppe õpilastele ning neljas erikoolis on õpilaste vähesuse tõttu avatud liitklassid. Kerge intellektipuudega õpilased (Cleveland Clinic, 2023; Raudmees, *s.a*) vajavad erimetoodilist õpetust ja väiksemat klassikollektiivi. Kehtestatud õpilaste arvu piirmäärad erikoolides uuringu tulemuste alusel pigem probleemiks ei ole, samas on murettekitav, et klasside täituvus on vähene. Liitklassiga töötamine olukorras, kus lapsed on erinevas vanuses ja õpivad kahe erineva õppekava alusel, lisab õpetamise keerukust juurde (Poldre, 2019).

Kooliesindajate sõnul pakutakse kõikides erikoolides 1. klassi lihtsustatud õppe taseme laste vanemate toetuseks vähemalt ühte üleminekut toetavat tegevust nii enne kui pärast esimese õppeaasta algust. Samuti väärtustatakse toe pakkumise vajadust kõrgelt. Ülekaalus olid personaalselt lähenemist võimaldavad (mitmesugused vestlused, dokumentide kogumine) tegevused. Saab oletada, et üleminekut toetavad tegevused on eelkõige seotud formaalsete sisseastumist puudutavate protseduuridega - lapsevanemal tuleb täita koolikoha kasutamise seoses avaldus ning esitada koolivälise nõustamismeeskonna soovitus, koolivalmiduskaart jm dokumendid. Seda kinnitab ka kodulehekülgedel kuvatav vastuvõtu info, mis suunab neile tegevustele. Vastuvõtt toimub oletatavasti realsel kohtumisel, millega ilmselt kaasneb võimalus vestluseks. Ei uuritud täpsemalt, kas lapsevanem peab eelnevalt vastuvõtutaja broneerima, kes teda kooli poolt esimesena vastu võtab, kui pikalt ning millest tavaliselt vesteldakse. Nõustamine kui erialane kutsekompetents kuulub tugispetsialistide tööülesannete (SA Kutsekoda, 2024) hulka, juhtkonna liikmete või sekretäri valmisolek selleks on nähtavasti teistsugune. Seega pole täpselt teada, mil määral personaalsetel kohtumistel jagatakse infot vanematele erivajadustega lapse toetamist puudutavates küsimustes ja kuivõrd on see seotud sujuva ülemineku tagamisega.

Samas on positiivne, et sageli võetakse arvesse, et erivajadusega lapse jaoks toimuvad haridusasutuse vahetusel suured muutused ka turvalise täiskasvanu osas ning õpetamise seisukohalt on usaldusliku ja lähedase suhte loomine klassiõpetaja ja õpilase (tema vanema) vahel oluline (Wilder & Lillvist, 2021). Kooliesindajate vastuste põhjal pakutakse üle pooltel juhtudel perele tulevase klassiõpetajaga kohtumise võimalust enne õppeaasta algust ning see peaks looma võimalused turvalise suhte kujunemiseks. Füüsilise keskkonnaga tutvumise ja sotsiaalse suhtluse loomise võimalused nii populaarsed ja sagedased toetusviisid pole.

Kooliesindajad tõid välja mitmeid lapsevanematel tekkivaid küsimusi (nt igapäevane õppekorraldus, tugiteenuste pakkumine) seoses erikooli õppima asumisega, millele saaks pakkuda vastused esmasel infokanalil ehk koduleheküljel. Samuti toovad erikoolide esindajad välja, et lapsevanemad tunnevad hirmu ja on teadmatutes eesootava osas, mida saaks samuti leevendada kodulehtedel nt "Korduma kippuvate küsimuste" rubriigi loomisega.

*3. Milliseid lasteaiast kooli üleminekut toetavaid tegevusi on kogunud ja kuivõrd väärtustavad erikoolide 1. klassi õpilaste vanemad?*

Üksnes neljalt lapsevanemalt õnnestus koguda andmeid, kuidas nemad üleminekul lasteaiast erikooli kogesid. Üldjoontes kattus toetavate tegevuste info kooliesindajate vastustega - enim on saadud võimalusi vestlemiseks. See kinnitab, et erikoolidel on valmisolek ja võimekus igale perele personaalselt läheneda, kui omavahel kontakt luuakse. Et

erikoolidest pooled asuvad maapiirkondades ning Eesti on hajaasustusega, siis kodukohast kaugemal asuvasse erikooli kohale minek ja vahetu vestlus võib olla peredele üsna keerukas. Seda, kas pakutakse ka veebi või telefoni teel vestlemise võimalusi, ei uuritud.

Üle poolte kooliesindajate sõnul hakatakse üleminekut toetavaid tegevusi pakkuma juba eelneva õppeaasta kevadel/suvel, kuid konkreetsed lapsevanemad tõid välja, et pigem on kogetud toetavaid tegevusi esimesel kooliaastal. Erikoolid sooviksid nähtavasti tuge pakkuda, kuid sihtgrupi liikmetega kontakte ei ole, kuna lapsevanemad jõuavad erikooli kui ühe valikuni liiga hilja. Käesolevas uuringus oli kolme lapsevanema jaoks see ka esimene kord, kui perest laps erikooli õppima asus. Seega võiks pakkuda tõhustatud või erituge vajavate laste peredele haridusastmete vahel liikumisel suuremal määral tuge, näiteks üleminekuplaani koostamise ning elluviimise (Bronfenbrenner, 1979, viidatud Then & Pohlmann-Rother, 2023 j) või koordineeri kaasamise näol (Griebel & Niesel, 2009).

Uurimuse tulemusi kokku võttes saab tõdeda, et erikoolid pakuvad lapsevanematele üleminekut toetavaid tegevusi pigem vähesel määral, samas lapsevanemad on neid ka kogenud. Erikoolide poolt pakutavate võimaluste ja eripärade esiletoomine kodulehekülgedel, sihtrühma leidmine ja kõnetamine vähemalt pool aastat enne kooli algust vajaks veel läbi mõtlemist.

Antud uurimistöö piirangutena saab välja tuua lapsevanematelt andmete kogumise viisi. Kuna töö autor esitas kooliesindajatele palve sihtrühma vanematele küsimustiku koos kaaskirjaga edastada, siis sellest tulenevalt ei omatud mingit ülevaadet, kui paljude sihtrühma liikmeteni küsimustik jõudis ja paljud sellele vastamata jätsid. Lapsevanematega oleks paremini sobinud kohtuda ning kasutada intervjuu formaati. Antud uurimuses küsimustiku abil kogutud andmed tuginevad vastajatelt saadud infole ning selle tõesust ei kontrollitud muu alternatiivse instrumendi või -meetodiga.

Ülemineku toetamist lasteaiast erikooli pole eelnevalt Eestis uuritud. Siinses töös koguti infot kodulehekülgede, kooliesindajate ja lapsevanemate kaudu. Ilmnesid nii kokkulangevused kui ka erinevused, mis vajaksid täpsemat uurimist. Näiteks võiks ühe erikooli kogemust uurida erinevate osapoolte vaatenurgast, et pakkuda konkreetsemaid lahendusi. Kindlasti vajab valdkond täiendavaid uuringuid, et need õppijad, kellele erikool oleks asjakohane valik, selle variandi kaalumiseks ei jääks. Magistritööga on tähelepanu juhitud probleemile, et alusharidusest erikooli ülemineku pigem ei ole sujuv ning lapsevanemad vajavad enam toetamist.

## **Tänuõnad**

Täna kõiki erikoolide esindajaid, kes oma panusega aitasid käesoleva töö valmimisele kaasa. Südamlik tänu juhendajale Pille Häidkindile väärtusliku aja, asjalike nõuannete ja toetava suhtumise eest. Täna oma lähedasi ja töökaaslaste toetuse eest.

## **Autorsuse kinnitus**

Kinnitan, et olen koostanud ise käesoleva lõputöö ning toonud korrektselt välja teiste autorite ja toetajate panuse. Töö on koostatud lähtudes Tartu Ülikooli haridusteaduste instituudi lõputöö nõuetest ning on kooskõlas heade akadeemiliste tavadega.

Kristina Metsanurk

Kuupäev: 22.05.24

/allkirjastatud digitaalselt/

## Kasutatud kirjandus

- Ahtola, A., Björn, P. M., Turunen, T., Poikonen, P.-L., Kontoniemi, M., Lerkkanen, M.-K., & Nurmi, J.-E. (2016). The Concordance between Teachers' and Parents' Perceptions of School Transition Practices: A Solid Base for the Future. *Scandinavian Journal of Educational Research*, 60(2), 168–181.  
<https://doi-org.ezproxy.utlib.ut.ee/10.1080/00313831.2014.996598>
- Ahtola, A., Silinskas, G., Poikonen, P. L., Kontoniemi, M., Niemi, P., & Nurmi, J. E. (2011). Transition to formal schooling: Do transition practices matter for academic performance?. *Early childhood research quarterly*, 26(3), 295-302.  
<https://doi.org/10.1016/j.ecresq.2010.12.002>
- Almalki, S., Alqabbani, A., & Alnahdi, G. (2021). Challenges to parental involvement in transition planning for children with intellectual disabilities: The perspective of special education teachers in Saudi Arabia. *Research in Developmental Disabilities*, 111, 103872–103872. <https://doi-org.ezproxy.utlib.ut.ee/10.1016/j.ridd.2021.103872>
- Barker, E. T., Mailick, M. R., & Smith, L. E. (2014). Chronic parenting stress in mothers of adolescents and adults with autism: Vulnerability and resilience. In C. R. Martin, V. R. Preedy, & V. B. Patel (Eds.), *The Comprehensive Guide to Autism*, 207–222. London: UK, Springer.
- Cleveland Clinic (2023). Intellectual Disability.  
<https://my.clevelandclinic.org/health/diseases/25015-intellectual-disability-id>
- Eesti Hariduse Infosüsteem (2023).  
<https://enda.ehis.ee/avalik/avalik/oppeasutus/OppeasutusOtsi.faces>
- Eesti Puuetega inimeste koda (s.a). Puuetega lapse haridustee.  
<https://epikoda.ee/lapsevanemale/puudega-lapse-haridustee>
- Eesti Vabariigi haridusseadus (1992). *Riigi Teataja I*, 1992, 12, 192.  
<https://www.riigiteataja.ee/akt/968165?leiaKehtiv>
- Eesti Vabariigi põhiseadus (1992). *Riigi Teataja I*, 1992, 26, 349.  
<https://www.riigiteataja.ee/akt/115052015002?leiaKehtiv>
- Einaru, E. (2015). *Koolieelikute vanemate ootused kooli eelkoolile ja hinnang lasteaias tehtavale kooliks ettevalmistustööle tartu linna lasteaegade ja eelkoolide näitel* [magistritöö, Tartu Ülikool]. DSpace.  
<https://dspace.ut.ee/server/api/core/bitstreams/ebeda0f1-4133-4a6a-a4e5-7d7d8f84e333/content>

- Fontil, L., Sladeczek, I. E., Gittens, J., Kubishyn, N., & Habib, K. (2019). From early intervention to elementary school: A survey of transition support practices for children with autism spectrum disorders. *Research in Developmental Disabilities*, 88, 30–41. <https://doi-org.ezproxy.utlib.ut.ee/10.1016/j.ridd.2019.02.006>
- Griebel, W. & Niesel, R. (2009). A developmental psychology perspective in Germany: co-construction of transitions between family and education system by the child, parents and pedagogues. *Early Years*, 29(1), 59-68.  
DOI: 10.1080/09575140802652230
- Haridus- ja Noorteamet (2022). Õpilase toetamine koolis. Juhendmaterjal. [https://harno.ee/sites/default/files/documents/2023-03/Juhendmaterjal\\_6pilase\\_toetamiseks\\_22\\_1.pdf](https://harno.ee/sites/default/files/documents/2023-03/Juhendmaterjal_6pilase_toetamiseks_22_1.pdf)
- Hou, Y., Yan, T., & Deng, M. (2023). A Qualitative Study on Parental Experience of Involvement in the Transition from Kindergarten to Primary School for Chinese Children with Intellectual and Developmental Disabilities. *Journal of Autism and Developmental Disorders*, 53(12), 4872–4887. <https://doi-org.ezproxy.utlib.ut.ee/10.1007/s10803-022-05743-4>
- Häidkind, P. & Kuusik, Ü. (2009). Erivajadustega laps koolieelses lasteasutuses. E. Kulderknup (toim), *Lapse arengu hindamine ja toetamine* (lk 22-67). Riiklik Eksami- ja Kvalifikatsioonikeskus.
- Innove Rajaleidja (2019). Tõhustatud ja eritugi. Juhendmaterjal. [https://rajaleidja.ee/wp-content/uploads/2019/01/pilase-individaalsuse-arvestamine-v-oimetekohase-oppimise-tagamisel-vormistatud\\_taiend12.05.2020-1-2-1.pdf](https://rajaleidja.ee/wp-content/uploads/2019/01/pilase-individaalsuse-arvestamine-v-oimetekohase-oppimise-tagamisel-vormistatud_taiend12.05.2020-1-2-1.pdf)
- Kaplan, G., Mart, S., & Diken, . H. (2022). Transition to school process of children with disadvantages: A literature review. *Journal of Childhood, Education & Society*, 3(1), 28-47. <https://doi.org/10.37291/2717638X.202231106>
- Karlep, K. (2012). Lihtsustatud õppekava rakendamise põhimõtted ja põhjused. *Eripedagoogika*, 38, 5-17.
- Kikas, E. (2010). Tunnetusprotsessid ja nende arengulised iseärasused. E. Kikas (toim), *Õppimine ja õpetamine esimeses ja teises kooliastmes* (lk 17-19). TÜ Kirjastus.
- Kimmel, M. (2009). *Lapsevanemate usaldus õpetaja vastu üleminekul lasteaiast kooli ja esimeses klassis* [magistritöö, Tartu Ülikool]. DSpace. <https://dspace.ut.ee/server/api/core/bitstreams/f1016feb-439b-46e2-83a1-3160aee7b371/content>

- Koolieelse lasteasutuse riiklik õppekava (2008). *Riigi Teataja I 2008, 23, 152.*  
<https://www.riigiteataja.ee/akt/13351772?leiaKehtiv>
- Koolieelse lasteasutuse seadus (1999). *Riigi Teataja I 1999, 27, 387.*  
<https://www.riigiteataja.ee/akt/114032011006?leiaKehtiv>
- Lastekaitse seadus (2014). *Riigi Teataja I 06.12.2014, 1.*  
<https://www.riigiteataja.ee/akt/106012023015?leiaKehtiv>
- LoCasale-Crouch, J., Mashburn, A. J., Downer, J. T., & Pianta, R. C. (2008). Pre-kindergarten teachers' use of transition practices and children's adjustment to kindergarten. *Early childhood research quarterly, 23(1), 124-139.*  
<https://doi.org/10.1016/j.ecresq.2007.06.001>
- Lubja, K., Savimägi, A. (2021). *Lasteaia logopeedide ja eripedagoogide kogemused ja arvamused seoses koolikohustuse täitmise edasilükkamisega ning lisaaastal rakendatud meetmetega* [magistritöö, Tartu Ülikool]. DSpace.  
<https://dspace.ut.ee/server/api/core/bitstreams/6ea08496-3b06-4b60-8e25-48953ef8b996/content>
- Lõhmus, R. (2018). *Klassiõpetajate hinnangud koolivalmiduskaardile Tallinna ja Tartu näitel* [magistritöö, Tartu Ülikool]. DSpace.  
<https://dspace.ut.ee/items/4c8af431-babe-42df-8240-32cc2d3904e0>
- Mandri, M. (2019). *Üleminekut lasteaiast kooli toetav projekt „Sõber kutsub kooli uudistama“: tegevusuuring* [magistritöö, Tartu Ülikool]. Core.  
<https://core.ac.uk/download/pdf/227557356.pdf>
- McIntyre, L. L., Blacher, J., & Baker, B. L. (2006). Transition to school: Adaptation in young children with and without developmental delays. *Journal of Intellectual Disability Research, 50, 349–361.* <https://doi.org/10.1111/j.1365-2788.2006.00783.x>
- Neare, V. (1999). Koolivalmiduse aspektid. E. Kulderknap (koost), *Laps on peagi koolilaps. Koolivalmidusest ja selle kujunemisest* (lk 5-6). Aura Trükk.
- Niesel, R., & Griebel, W. (2007). Enhancing the competence of transition systems through co-construction. *Informing transitions in the early years, 21-32.*  
[https://books.google.ee/books?hl=en&lr=&id=rkhEBgAAQBAJ&oi=fnd&pg=PA21&ots=sOwHrEfn8q&sig=vYeobSWd1arhjYhTaqRSNaoHcRs&redir\\_esc=y#v=onepage&q&f=false](https://books.google.ee/books?hl=en&lr=&id=rkhEBgAAQBAJ&oi=fnd&pg=PA21&ots=sOwHrEfn8q&sig=vYeobSWd1arhjYhTaqRSNaoHcRs&redir_esc=y#v=onepage&q&f=false)
- Niklas, F., Cohrssen, C., Vidmar, M., Segerer, R., Schmiedeler, S., Galpin, R., Klemm, V. V., Kandler, S., & Tayler, C. (2018). Early childhood professionals' perceptions of children's school readiness characteristics in six countries. *International Journal of*

- Educational Research*, 90, 144–159.  
<https://doi-org.ezproxy.utlib.ut.ee/10.1016/j.ijer.2018.06.001>
- OpenAI. (2024). Chat GPT (GPT-4 versioon). Tõlketugi inglise keelse kokkuvõtte koostamisel. <https://chatgpt.com/>
- Paaliste, A. (2014). *I klassi õpetajate ja HEV koordinaatorite seisukohad koolivalmiduskaardi ja 7a lapsele sujuva koolimineku tagamise kohta* [magistritöö, Tartu Ülikool]. DSpace. <https://dspace.ut.ee/server/api/core/bitstreams/6a05ae81-8212-4a79-92ae-657f88158590/content>
- Poldre, A. (2019, 18. oktoober). Liitklass ei ole koll. *Õpetajate Leht*. <https://opleht.ee/2019/10/liitklass-ei-ole-koll/>
- Psüühika- ja käitumishäirete klassifikatsioon RHK-10 (1999). Kliinilised kirjeldused ja diagnostilised juhised. [https://valisveeb.kliinikum.ee/psyhhaatriakliinik/lisad/ravi/ph/70vaimne\\_alaareng.htm](https://valisveeb.kliinikum.ee/psyhhaatriakliinik/lisad/ravi/ph/70vaimne_alaareng.htm)
- Puuetega inimeste õiguste konventsioon ja fakultatiivprotokoll (2006). *Riigi Teataja II 04.04.2012*, 6. <https://www.riigiteataja.ee/akt/204042012006>
- Põhikooli- ja gümnaasiumiseadus (2010). *Riigi Teataja I 2010*, 41, 240. <https://www.riigiteataja.ee/akt/13332410?leiaKehtiv>
- Põhikooli lihtsustatud riiklik õppekava (2010). *Riigi Teataja I*, 28.12.2010, 14. <https://www.riigiteataja.ee/akt/128122010014?leiaKehtiv>
- Raudla, H. (2022, 5. mai). Koolivõrk. Iga tugispetsialist on kulda väärt. *Õpetajate Leht*. <https://opleht.ee/2022/05/koolivork-iga-tugispetsialist-on-kulda-vaart/>
- Raudmees, A. (s.a). Eesti Vaimupuudega Inimeste Tugiliit. [https://www.epikoda.ee/wp-content/uploads/2016/12/Teema\\_INTELLEKTIPUUE\\_Eesti-Vaimupuudega-Inimeste-Tugiliit.pdf](https://www.epikoda.ee/wp-content/uploads/2016/12/Teema_INTELLEKTIPUUE_Eesti-Vaimupuudega-Inimeste-Tugiliit.pdf)
- Rautamies, E., Vähäsantanen, K., Poikonen, P. L., & Laakso, M. L. (2019). Trust in the educational partnership narrated by parents of a child with challenging behaviour. *Early Years*, 41(4), 414–427. <https://doi.org/10.1080/09575146.2019.1582475>
- SA Kutsekoda (2024). *Eripedagoogi kutsestandard, tase 7*. <https://www.kutseregister.ee/ctrl/et/Standardid/exportPdf/11205094/?nocache=jfa97eb218>
- SA Kutsekoda (2020). *Õpetajate kutsestandard, tase 7*. <https://www.kutseregister.ee/ctrl/et/Standardid/exportPdf/10824233/?nocache=xaffdc2cf4>



- Schults, A. (2018). Hariduslike erivajadustega õpilased: Õpiraskused või kerge intellektipuue? E. Krull (toim). *Pedagoogilise psühholoogia käsiraamat*. TÜ Kirjastus.
- Siddiqua, A., & Janus, M. (2017). Experiences of parents of children with special needs at school entry: A mixed method approach. *Child: Care, Health and Development*, 34(4), 566–576. <https://doi.org/10.1111/cch.12443>
- Szu-Yin, C., & Rong-An, J. (2022). Parent–professional partnership in promoting school readiness skills for children with disabilities entering first grade. *Early Years*, 44(1), 206–223. <https://doi.org/10.1080/09575146.2022.2110039>
- Stoner, J. B., Angell, M. E., House, J. J., & Bock, S. J. (2007). Transitions: perspectives from parents of young children autism spectrum disorder (ASD). *Journal of Developmental and Physical Disabilities*, 19, 23–39.  
DOI:10.1007/s10882-007-9034-z
- Talve, K. (s.a). Hariduse tugiteenuste kättesaadavus: õigus on, aga võimalusi tihtipeale pole. *Ajakiri Sinuga*.  
<https://sinuga.epikoda.ee/kevadnumber/hariduse-tugiteenuste-kattesaadavus-oigus-on-aga-voimalusi-tihtipeale-pole>
- Then, D., & Pohlmann-Rother, S. (2023). Transition to formal schooling of children with disabilities: A systematic review. *Educational Research Review*, 38.  
<https://doi-org.ezproxy.utlib.ut.ee/10.1016/j.edurev.2022.100492>
- Tikkerber, Ü. (2007). *Kooliastujat toetavad tegevused 1. klassi õpetajate poolt* [bakalaureusetöö, Tartu Ülikool]. DSpace.
- Wilder, J., & Lillvist, A. (2021). Teachers’ and parents’ meaning making of children’s learning in transition from preschool to school for children with intellectual disability. *European Journal of Special Needs Education*, 37(2), 340–355.  
doi:10.1080/08856257.2021.1889847
- Õunapuu, L. (2014). *Kvalitatiivne ja kvantitatiivne uurimisviis sotsiaalteadustes*. Tartu Ülikool.

## Lisad

### Lisa 1. Erikoolide (EK) üldandmed

Erikooli tähis	Õppekeel(ed)	Rakendatav(ad) õppekava(d)	Erikooli asukoht	Erikooli vorm
EK1	eesti keel	<b>PLRÕK (LÕ; TÕ; HÕ)</b>	linn	põhikool
EK2	eesti keel, vene keel	PRÕK; <b>PLRÕK (LÕ; TÕ)</b>	linn	põhikool-lasteaed
EK3	eesti keel	PRÕK; <b>PLRÕK (LÕ; TÕ)</b>	linn	põhikool-lasteaed
EK4	eesti keel, vene keel	<b>PLRÕK (LÕ; TÕ; HÕ)</b>	linn	põhikool
EK5	eesti keel	<b>PLRÕK (LÕ; TÕ; HÕ)</b>	linn	põhikool
EK6	eesti keel	<b>PLRÕK (LÕ; TÕ; HÕ)</b>	linn	põhikool
EK7	eesti keel	<b>PLRÕK (LÕ; TÕ; HÕ)</b>	maapiirkond	põhikool
EK8	eesti keel	PRÕK; <b>PLRÕK (LÕ; TÕ; HÕ)</b>	linn	põhikool
EK9	eesti keel	PRÕK; <b>PLRÕK (LÕ)</b>	maapiirkond	põhikool
EK10	eesti keel	<b>PLRÕK (LÕ; TÕ; HÕ)</b>	maapiirkond	põhikool
EK11	eesti keel	<b>PLRÕK (LÕ; TÕ; HÕ)</b>	linn	põhikool-lasteaed
EK12	eesti keel	<b>PLRÕK (LÕ; TÕ; HÕ)</b>	maapiirkond	põhikool
EK13	eesti keel, vene keel	PRÕK; <b>PLRÕK (LÕ; TÕ; HÕ)</b>	linn	põhikool
EK14	eesti keel	<b>PLRÕK (LÕ; TÕ)</b>	maapiirkond	põhikool
EK15	eesti keel, vene keel	<b>PLRÕK (LÕ; TÕ; HÕ)</b>	linn	põhikool
EK16	eesti keel	<b>PLRÕK (LÕ; TÕ; HÕ)</b>	linn	põhikool
EK17	eesti keel	<b>PLRÕK (LÕ; TÕ; HÕ)</b>	maapiirkond	põhikool
EK18	eesti keel	PRÕK; <b>PLRÕK (LÕ; TÕ; HÕ)</b>	maapiirkond	põhikool
EK19	eesti keel	<b>PLRÕK (LÕ; TÕ; HÕ)</b>	linn	põhikool
EK20	eesti keel	<b>PLRÕK (LÕ; TÕ; HÕ)</b>	maapiirkond	põhikool
EK21	eesti keel	<b>PLRÕK (LÕ; TÕ)</b>	maapiirkond	põhikool

*Märkus:* PRÕK - põhikooli riiklik õppekava; PLRÕK - põhikooli lihtsustatud riiklik õppekava;  
LÕ - lihtsustatud õpe; TÕ - toimetulekuõpe; HÕ - hooldusõpe

## Lisa 2. Küsimustik erikooli esindajale

### KÜSIMUSTIK KOOLIESINDAJALE

Küsimustik on jaotatud 4 alaosaks: Üldandmed; Vastuvõtt 1. klassidesse viimase 5 aasta jooksul; 1. klass 2023/24. õppeaastal; 1. klassi õpilaste vanemate toetamine üleminekul lasteaiast erikooli. Kokku koosneb küsimustik 17 küsimusest, mille seas on nii valikvastustega kui ka avatud küsimusi.

Küsimustiku alaosade vahel liikumiseks kasutage valikut "Järgmine"/"Tagasi". Küsimustiku esitamiseks vajutage "Saada ära". Küsimustiku täitmine võtab orienteeruvalt aega 15-20 minutit.

Täna Teid panuse eest!

### ÜLDANDMED

1. Teie ametinimetus erikoolis.

2. Teie haridustase.

- bakalaureusekraad
- magistrikraad
- doktorikraad
- muu

3. Kõrgkoolis lõpetatud õppekava(de) nimetus(ed).

4. Erikool asub ...

- ... linnas.
- ... maal.
- Ei soovi avaldada.

### VASTUVÕTT 1. KLASSIDESSE VIIMASE 5 AASTA JOOKSUL

Järgnevatele küsimustele vastates palun mõelge üldiselt lihtsustatud õppe 1. klasside peale viimase 5 aasta jooksul.

5. Kuidas on õpilastega täitunud lihtsustatud õppe 1. klassid?

- Oleme piirarvu saanud täis igal aastal ja avanud klassi(d).
- Oleme piirarvu saanud täis enamikel aastatel ja avanud klassi(d).
- On juhtunud, et me pole piirarvu täis saanud ja pole klassi avanud.
- On juhtunud, et oleme pidanud avama liitklassi (nt toimetuleku ja lihtsustatud õppe õpilastele koos)

6. Millal alustate kooli tutvustavate tegevustega tulevastele 1. klassi õpilaste vanematele?

- Eelneva õppeaasta sügisel.
- Eelneva õppeaasta talvel.

- Eelneva õppeaasta kevadel/suvel (juunis, augustis).
- Sügisel, kui õpilane on 1. klassi vastu võetud.

7. Mis on Teie kogemusel lapsevanemate peamised küsimused, kui nende laps asub õppima erikooli 1. klassi?

#### 1. KLASS 2023/24. ÕPPEAASTAL

Järgnevatele küsimustele vastates palun mõelge käesoleva õppeaasta lihtsustatud õppe 1. klassi(de) peale.

8. Kas Teie koolis avati lihtsustatud õppe 1. klass?

- jah
- ei
- avasime liitklassina

9. Mitu õpilast käesoleval õppeaastal õpib Teie koolis 1. klassis põhikooli riikliku lihtsustatud õppekava lihtsustatud õppe alusel?

10. Mitu õpilast asus 1. klassi lihtsustatud õppele õppima hiljem kui 1. september 2023? Mis põhjusel?

11. Mitu õpilast on lihtsustatud õppe 1. klassist käesoleva õppeaasta jooksul lahkunud? Mis põhjusel?

#### 1. KLASSI ÕPILASTE VANEMATE TOETAMINE ÜLEMINEKUL LASTEAIAST ERIKOOLI

Küsimustele vastates palun mõelge praeguste lihtsustatud õppel õppivate 1. klassi õpilaste vanematele.

12. Milliseid lasteaiast erikooli üleminekut toetavaid tegevusi pakkusite praeguse 1. klassi õpilaste vanematele enne kooli algust (perioodil jaanuar 2023 - august 2023)?

- kohtumine perega (lapsevanem(ad), lasteaia töötajad ja erikooli töötajad)
- kohtumine perega (lapsevanem(ad), õppejuht ja/või direktor)
- lapsevanema(te) vestlus tulevase klassiõpetajaga
- 1. klassi lastevanemate koosolek
- erikooli koduleheküljel 1. klassi lastevanematele suunatud info kuvamine
- infooldikute tegemine/jagamine 1. klassi lastevanematele
- kohtumisvõimalus (nt vestlusõhtu) erikooli teiste lapsevanematega
- lahtiste uste päeva korraldamine erikoolis
- dokumentide kogumine (nt koolivalmiduskaart)

13. Kui pakute muud toetust, kui 12. küsimuse variantides toodud, palun kirjeldage.

14. Milliseid lasteaiast erikooli üleminekut toetavaid tegevusi pakute praeguse 1. klassi õpilaste vanematele (perioodil september 2023 - august 2024)?

- klassiõpetaja viib läbi arenguvestluse lapse ja tema vanema(te)ga
- vestlus erikooli õppejuhi ja/või direktoriga
- vestlus erikooli tugispetsialisti(de)ga
- ülekooliline lastevanemate koosolek
- 1. klassi lastevanemate koosolek
- erikooli koduleheküljega tutvuma suunamine
- infovoldikute jagamine lastevanematele
- kohtumisvõimalus (nt vestlusõhtu) erikooli teiste lapsevanematega

15. Kui pakute muud toetust, kui 14. küsimuse variantides toodud, palun kirjeldage.

16. Üleminekul lasteaiast erikooli on oluline vanemate koolipoolne toetamine.

1	2	3	4	5
Ei ole üldse nõus				Olen väga nõus

17. Kas soovite antud teema osas veel midagi lisada?

### Lisa 3. Küsimustik lapsevanemale

#### KÜSIMUSTIK LAPSEVANEMALE

Küsimustik on jaotatud 3 alaosaks: Üldandmed; Tugi enne kooli algust; Tugi erikoolis 2023/24. õppeaastal. Kokku koosneb küsimustik 14 küsimusest, mille seas on nii valikvastustega kui ka avatud küsimusi.

Küsimustiku alaosade vahel liikumiseks kasutage valikut "Järgmine"/"Tagasi". Küsimustiku esitamiseks vajutage "Saada ära". Küsimustiku täitmine võtab orienteeruvalt aega 10-15 minutit.

Täna Teid panuse eest!

#### ÜLDANDMED

1. Mitmes Teie pere laps alustas 2023. aasta sügisel kooliteed?
2. Kas 1. klassis käiv laps on pere ainus erikoolis õppiv laps?
  - jah
  - ei
3. Erikool, kus Teie laps õpib, asub ...
  - ... maal.
  - ... linnas.
  - Ei soovi avaldada.
4. Kus Teie laps enne kooli (2022/23. õppeaastal) käis, et koolivalmidus saavutada? lasteaia tavarühmas, kus käisid 6-7a vanused lapsed
  - lasteaia liitühmas, kus käisid sõime- ja lasteaiaaegsed lapsed
  - lasteaia sobitusühmas, kus käisid erivajadustega lapsed koos teiste lastega
  - lasteaia erirühmas, kus käisid ainult erivajadustega lapsed
  - laps oli kodune
  - laps käis lastehoius
  - laps käis teises koolis
  - tegemist on lasteaed-kooliga, laps käis sama asutuse lasteaias
  - laps käis sama erikooli 1. klassis
5. Kas Teie lapsele on vormistatud koolivälise nõustamismeeskonna soovitus Rajaleidjas?
  - Jah, mu lapsele on soovitatud tõhustatud tuge.
  - Jah, mu lapsele on soovitatud erituge.
  - Ei ole.
  - Ei oska vastata.

6. Kas Teie laps õpib põhikooli riikliku lihtsustatud õppekava lihtsustatud õppe alusel?

- jah
- ei
- Ei oska vastata.

#### TUGI ENNE KOOLI ALGUST

Järgnevatele küsimustele vastates palun mõelge perioodile enne lapse erikooli minekut.

7. Kuidas erikool Teid kui lapsevanemat on toetanud enne lapse 1. klassi astumist (perioodil jaanuar 2023 - august 2023)?

- ühine kohtumine (mina, lasteaia töötajad ja erikooli töötajad)
- vestlus lapse klassiõpetajaga
- vestlus kooli õppejuhiga ja/või direktoriga
- dokumentide esitamine (nt koolivalmiduskaart)
- lahtiste uste päev koolis
- tulevase 1. klassi lastevanemate koosolek
- infovoldiku saamine koolist
- kohtumisvõimalus (nt vestlusõhtu) teiste erikooli lapsevanematega
- suunati tuvuma erikooli koduleheküljel oleva infoga
- ei ole kogenud ühtegi toetavat tegevust
- sain muud toetust

8. Kui olete saanud muud toetust, kui 7. küsimuse variantides toodud, palun kirjeldage.

9. Kui oluliseks peate, et lasteaia/lastehoiu poolt pakutakse vanematele tuge lapse üleminekul lasteaiast erikooli?

1	2	3	4	5
Ei ole üldse oluline				On väga oluline

10. Millist toetust võiks lapsevanematele veel pakkuda enne lapse lasteaiast erikooli üleminekut?

#### TUGI ERIKOO LIS 2023/2024. ÕPPEAASTAL

Järgnevatele küsimustele vastates palun mõelge perioodile, kui Teie laps on käinud 1. klassis.

11. Milliseid järgnevatest üleminekut toetavatest tegevustest olete kogenud 1. õppeaastal erikoolis (september 2023 - kuni praeguseni)?

- vestlus erikooli õppejuhi ja/või direktoriga
- vestlus erikooli tugispetsialisti(de)ga
- klassiõpetaja poolt läbiviidud lapse arenguestlus
- 1. klassi lastevanemate koosolek

- ülekooliline lastevanemate koosolek
- lahtiste uste päev erikoolis
- suunati tuvuma erikooli koduleheküljel oleva infoga
- infovoldiku saamine koolist
- kohtumisvõimalus (nt vestlusõhtu) erikooli teiste lapsevanematega
- ei kogenud ühtegi toetavat tegevust
- olen saanud muud toetust

12. Kui olete saanud muud toetust, kui 11. küsimuse variantides toodud, palun kirjeldage.

13. Kui oluliseks peate, et kooli poolt pakutakse vanematele tuge lapse üleminekul lasteaiast erikooli?

1	2	3	4	5
Ei ole üldse oluline				On väga oluline

14. Kas soovite teema osas veel midagi lisada?



#### **Lisa 4. Pöördumine erikooli esindaja poole**

Lugupeetud õppejuht/direktor!

Olen Tartu Ülikooli Eripedagoogika ja logopeedia magistrant ning kirjutan lõputööd

**lasteaiast kooli üleminekut toetavate tegevuste kohta erikoolides.** Uurimistöö eesmärgiks on välja selgitada, millist toetust vanemad erivajadustega laste kooli minekuga seoses vajalikuks peavad ning missuguseid üleminekut toetavaid tegevusi erikoolides pakutakse. Kaardistava uuringu toel on erikoolidel võimalus üleminekut toetavaid tegevusi ja nende pakkumist analüüsida ning edasi arendada.

Andmeid kogun koolide kodulehekülgede analüüsimise ja küsitluse teel, tulemusi kasutan ainult magistratöö kirjutamisel. Küsimustikule vastaja jääb anonüümseks ja erikooli töös ei nimetata. Magistratöös esitan andmed üldistatud ja kodeeritud kujul: erikoolide arv ja asukoht (linnas või maal); vastajate arv (õppejuhid/direktorid, lapsevanemad). Küsimustikus ei ole õigeid ega valesid vastuseid, väärtuslik on vastaja isiklik arvamus üleminekut toetavate tegevuste osas.

Seoses uurimistööga on mul Teile kaks palvet:

1. Palun täitke ise **õppejuhile/direktorile mõeldud küsimustik**, mis asub **järgneval lingil**: (link)
2. Palun edastage **lihtsustatud õppe tasemel õppivate 1. klassi õpilaste vanematele kirja lõpus olev pöördumine**.

Vastuseid küsimustikule ootan **kuni 10. aprillini**. Saadan ka **meeldetuletuse 8. aprillil**. Kui Teil on uuringu kohta küsimusi, palun võtke ühendust meilitsi (meiliaadress) või telefonil (telefoninumber).

Juhendaja Pille Häidkind, eripedagoogika lektor, Tartu Ülikool. Kontakt: (meiliaadress)

Täna Teid panuse eest!

Kristina Metsanurk

## **Kiri lapsevanematele:**

Lugupeetud lapsevanem!

Olen Tartu Ülikooli Eripedagoogika ja logopeedia magistrant ning kirjutan lõputööd lasteaiast kooli üleminekut toetavate tegevuste kohta erikoolides. Uurimistöö eesmärgiks on välja selgitada, millist toetust vanemad erivajadustega laste kooli minekuga seoses vajalikuks peavad ning missuguseid üleminekut toetavaid tegevusi erikoolides pakutakse. Kaardistava uuringu toel on erikoolidel võimalus üleminekut toetavaid tegevusi ja nende pakkumist analüüsida ning edasi arendada.

Andmeid kogun erikoolide kodulehekülgede analüüsimise ja küsitluse teel. Tulemusi kasutan ainult magistratöö kirjutamisel. Küsimustikule vastaja jääb anonüümseks ja erikooli töös ei nimetata. Magistratöös esitan andmed üldistatud ja kodeeritud kujul: erikoolide arv ja asukoht (linnas või maal); vastajate arv (õppejuhid/direktorid, lapsevanemad). Küsimustikus ei ole õigeid ega valesid vastuseid, väärtuslik on vastaja isiklik arvamus üleminekut toetavate tegevuste osas.

Palun täitke **lapsevanemale mõeldud küsimustik**, mis asub **järgneval lingil**: (link)

Vastuseid küsimustikule ootan **kuni 10. aprillini**. Saadan ka **meeldetuletuse 8. aprillil**. Kui Teil on uuringu kohta küsimusi, palun võtke ühendust meilitsi (meiliaadress) või telefonil (telefoninumber).

Juhendaja Pille Häidkind, eripedagoogika lektor, Tartu Ülikool. Kontakt: (meiliaadress)

Täna Teid panuse eest!

Kristina Metsanurk

## Lisa 5. Andmete analüüsimise näited

### Näide 1. Erikooli (EK3) kodulehekülje kategooria analüüsimine

Kategooria	Koodid I	Koodid II	HEV õpilaste toetamise kirjelduse sisu kokkuvõte	Õppekavas HEV õpilase toetamise kirjelduse kättesaadavus (x) ja asukoht
TUGIMEETMETE JA -TEENUSTE OSUTAMINE JA SISU	“hevko” “struktuur” “3-tasandiline tugi” “tugispetsialistid” “3-tasandiline tugimeetmete süsteem”	“3-tasandiline tugi” asendada “3-tasandiline toe määr” “tugispetsialistid” asendada “tugispetsialistid + ülesanded”	kokkuvõte sisust (EK3): <ul style="list-style-type: none"> <li>• HEVKO töö kirjeldus</li> <li>• tugimeeskonna üldised tööülesanded</li> <li>• üldised toetamise põhimõtted ja töökorraldus (dokumendid)</li> <li>• 3-tasandiline süsteem: üldtoe, eritoe ja tõhustatud toe rakendamine</li> <li>• 3-tasandiline süsteem: klassimeeskonna tegevus, kooli tugispetsialistide tegevus, koolivälised uuringud ja soovitused</li> <li>• kõigi töötajate ülesanded nimekiri +teenuste kirjeldus</li> <li>• tugispetsialistide töökorraldus</li> </ul>	x õppekava → Hariduslike erivajadustega õpilaste õppekorralduse põhimõtted ja tugiteenuste rakendamise korraldus

### Näide 2. Erikooli esindajale (KE) suunatud küsimustiku 13. ja 15. küsimuse vastuste analüüsimine

#### ERIKOOLIDE ESINDAJATE ENDI POOLT VÄLJA TOODUD TOETAVAD TEGEVUSED

Kategooria	Toetav tegevus (kood)	NÄITED
	<u>enne 1. õppeaastat</u> (jaanuar 2023 – august 2023) 13. küsimus	<u>1. õppeaastal</u> (alates september 2023) 15. küsimus

TEGEVUSED TÄIS- KASVANUTEGA	ühisürituste korraldamine	KE4: <i>Eelneval kevadel osalemine õpilaste ühisüritusel (Lustimise Päev), laps ja lapsevanem said kevadel osaleda 1. klassi tunnis</i>	KE2: <i>/.../ Küll olid kõik vanemad sügisesel perepäeval, kus said suhelda nii omavahel kui kooli töötajatega./.../</i> KE4: <i>Osalemine kooli ja klassi üritustel.</i> KE5: <i>Lastevanematega koos väljasõidud</i>
	koostöö lasteaiaga	KE13: <i>Lasteaed korraldas alates jaanuarist 2023 arenguvestlused, kus nõustati vanemaid kooli minekuga seotud tegevustest ning suunati Rajaleidjasse. Lisaks saadeti vanematele Eliisi kaudu kooli tutvustav info. Seda tehti kõikidele erirühmade vanematele, mitte ainult LÕK soovitusel saanud lapse vanemale. Kevadel kohtuvad koolikohta vajavate laste peredega õppejuht, eripedagoog, vajadusel teised spetsialistid. Eripedagoog tegeleb lapsega, õppejuht räägib perega, tutvutakse dokumentidega (Rajaleidja soovitus, IAJK, koolivalmiduskaart jm), perele tutvustatakse koolimaja.</i> KE5: <i>Asume hetkel lasteaiataasandusrühmaga ühes majas. Kool on tuttav</i>	
TEGEVUSED LASTEGA	eelkool	KE7: <i>Suurema hulga laste huvi korral oleme varem korraldanud eelkooli.</i>	
	vestlus lapsega	KE1: <i>Tutvumisvestlus lapsega</i>	
INDIVIDUAALSED TEGEVUSED	personaalne lähenemine	KE2: <i>Lapsed on erinevatest maakondadest, kaasatud olid nii vanavanemad kui lastekaitse spetsialistid. Lähenen igale perele väga personaalselt ja erisusi arvestavalt. Õppejuhti pole meil kunagi olnud.</i> KE6: <i>Vestlus ja tutvustus kohapeal igal ajal õppeaastal.</i>	KE2: <i>Arvestades hajaasustust ja einavaid maakondi, on koosolekutele jõudmine keeruline. /... /Igale vanemale pakume kooliga tutvuma tules võimalust kohtuda ka kasvatajatega, samuti saavad nad nimekirjad nii õppevahendite kui õpilaskodus vajamineva kohta, samuti lapsega töötavate oluliste inimeste kontaktid. Koduleht ja interneti kasutamine pole kõigi jaoks tavapärane.,</i> KE6: <i>Õppejuhi kohtumised/vestlused õppeaasta jooksul.</i>

## Lisa 6. Õppekava ja HEV õpilase toetamise peatüki kättesaadavus ja nimetus

Erikooli tähis	Kooli õppekava kättesaadavus (x) ja asukoht koduleheküljel	HEV õpilase toetamise kirjelduse kättesaadavus (x) ja peatüki nimetus kooli õppekavas
EK1	x meie kool → dokumendid/õppetöö → kooli õppekava	x õppekava → Tugiteenuste süsteem
EK2	x dokumendid → õppekava/kool → õppetöö koolis → õppekava	x õppekava → Tugiteenused
EK3	x kool → õppetöö → õppetöö korraldus → õppekava	x õppekava → Hariduslike erivajadustega õpilaste õppekorralduse põhimõtted ja tugiteenuste rakendamise korraldus
EK4	x dokumendid → olulised dokumendid → õppekava	x õppekava → Õpilaste arengu ja õppimise toetamise korraldus
EK5	x avalikud dokumendid → õppekava	x õppekava → Tugiteenused ja õppekavavälised teenused; Koolis pakutavad rehabilitatsiooni võimalused
EK6	x meie koolist → õppetöö → õppekava	x õppekava → Tõhustatud ja eritoe rakendamine
EK7	x õppetöö → õppekava	x õppekava → Õpilaste nõustamise ja tugisüsteemide rakendamise põhimõtted
EK8	x meie kool → dokumendid → õppekava	x õppekava → Hariduslike erivajadustega õpilaste õppekorralduse põhimõtted, tugiteenuste rakendamise kord
EK9	x õppetöö → õppekava	x õppekava → Hariduslike erivajadustega õpilaste õppekorralduse ja toetamise põhimõtted, tugiteenuste rakendamise kord
EK10	x õppetöö → õppekavad	x õppekava → Õpilaste juhendamise ja hariduslike erivajadustega õpilaste õppekorralduse põhimõtted
EK11	x dokumendid → lihtsustatud õppekava	x õppekava → Individuaalne õppekava

EK12	x meie koolist → õppekava	x õppekava → Õpilaste juhendamise ja hariduslike erivajadustega õpilaste õppekorralduse põhimõtted
EK13	x õppetöö → õppekava	x õppekavas peatükk → Õpilaste arengu toetamine koolis, hariduslike erivajadustega õpilaste õppekorralduse põhimõtted
EK14	x õppetöö → õppekava	x õppekava → Õpilaste juhendamise ja hariduslike erivajadustega õpilaste õppekorralduse põhimõtted
EK15	x koolielu → õppekava	x õppekava → Õpilaste arengu ja õppimise toetamise ning hariduslike erivajadustega õpilaste õppekorralduse põhimõtted
EK16	x dokumendid → õppekava	x õppekava → Õpilase arengu toetamine
EK17	x dokumendid → õppekava	x õppekava → Hariduslike erivajadustega õpilaste õppekorralduse põhimõtted ja tugiteenuste rakendamise kord
EK18	x dokumendid → dokumendid → õppekava	x õppekava → tugimeetmed ja -tegevused → Individuaalse õppekava koostamise juhised; Individuaalse kava (IK) koostamise juhised
EK19	x dokumendid → õppekava	x õppekava → Hariduslike erivajadustega õpilaste õppekorralduse põhimõtted, tugiteenuste rakendamise kord
EK20	x dokumendiregister → õppekava	x õppekava → Individuaalne õppekava
EK21	x dokumendid → õppekava	x õppekava → Individuaalse õppekava koostamise juhend

---

## Lisa 7. Erikoolide kodulehekülgedel kuvatav info

### Kategooria: TOE PAKKUMISE PÕHIMÕTTED ÕPPEKAVAS

Koodid/ Erikooli tähis	Kokku (korda)	E K 1	E K 2	E K 3	E K 4	E K 5	E K 6	E K 7	E K 8	E K 9	E K 10	E K 11	E K 12	E K 13	E K 14	E K 15	E K 16	E K 17	E K 18	E K 19	E K 20	E K 21
struktuur	7	x		x			x							x		x		x		x		
3-tasandiline toe määr	4	x		x										x		x						
3-tasandiline tugimeetmete süsteem	3	x		x							x											
HEV dokumendid	3								x							x			x			

### Kategooria: TUGIMEETMETE JA -TEENUSTE OSUTAMINE NING SISU ÕPPEKAVAS

Koodid/ Erikooli tähis	Kokku (korda)	E K 1	E K 2	E K 3	E K 4	E K 5	E K 6	E K 7	E K 8	E K 9	E K 10	E K 11	E K 12	E K 13	E K 14	E K 15	E K 16	E K 17	E K 18	E K 19	E K 20	E K 21
IÕK	13				x	x	x				x	x	x	x		x	x	x	x		x	x
tugimeetmete nimekiri	10				x		x	x		x	x		x	x		x	x					x
hevko	9	x		x					x	x	x			x		x			x	x		
tugispetsialistid + töö sisu	6			x						x	x								x	x	x	
tugimeetmete nimekiri + sisu	4		x										x		x						x	
üksiku erivajaduse toetamine	4						x	x							x						x	







**Lisa 8. Lihtsustatud õppel õppivate õpilaste arv erikoolides 2023/24. õppeaastal 1. klassis**

Kooliesindaja	Õpilaste arv lihtsustatud õppe klassis 2023/24 õa	Hiljem kui 1.09.23 õpet alustanud õpilaste arv
KE1	1	0
KE2	3	0
KE3	5	5
KE4	4	0
KE5	1	1
KE6	1	0
KE7	1	1
KE8	2	1
KE9	15	1
KE10	1	1
KE11	0	0
KE12	6	1
KE13	2	1
KE14	2	2
KE15	0	1
Kokku	44	15 (34%)
Arit. keskmine	2,93	1
Max	15	5
Min	0	0
Mood	1	1

## Lisa 9. Lihtsustatud õppe õpilased, kes on alustanud õpet hiljem kui 1.09.2023

Õppe hilisema alustamise põhjus (kood)	Juhtumite arv (erikoolide arv)	Õpilaste arv	Näited
Õppe sobimatus tavakoolis	2	1	KE5: 1 õpilane. Laps jõudis meie kooli, kuna tavakool ei olnud sobiv
		1	KE8: 1 õpilane. Õppeaasta keskel määrati lihtsustatud õppekava, sest ei tulnud toime riikliku õppekavaga.
Hilisem dokumentide vormistamine	3	1	KE9: 1, sai nõustamiskomisjoni otsus õppekava vahetuse kohta pärast õppeaasta algust.
		1	KE12: 1. Dokumentide (arst, Rajaleidja) vormistamine
		1	KE13: 1 õpilane lisandus märtsis 2024. Õpilane sai lihtsustatud õppe soovitusel hilissügisel 2023, kuid jätkas õpinguid IÕK alusel tavakooli 1. klassis, kus sai logopeedi teenust.
Lapsevanema soov	1	2	KE14: 2, vanema soov
Täpsustamata põhjused	4	5	KE3
		1	KE7
		1	KE10
		1	KE15

## Lisa 10. Erikoolide esindajate (KE) väljatoodud (x) üleminekut toetavad tegevused

### Üleminekut toetav tegevuse pakkumine vanematele enne 1. õppeaastat erikoolis (perioodil jaanuar 2023 - august 2023)?

Üleminekut toetav tegevus/ Kooliesindaja	KE1	KE2	KE3	KE4	KE5	KE6	KE7	KE8	KE9	KE10	KE11	KE12	KE13	KE14	KE15
kohtumine perega (lapsevanem(ad), lasteaia töötajad ja erikooli töötajad)		x		x			x					x		x	
kohtumine perega (lapsevanem(ad), õppejuht ja/või direktor)		x	x	x			x	x	x			x	x	x	x
lapsevanema(te) vestlus tulevase klassiõpetajaga	x	x	x	x			x	x				x	x		
1. klassi lastevanemate koosolek			x				x		x	x	x		x		
erikooli koduleheküljel 1. klassi lastevanematele suunatud info kuvamine	x			x			x		x	x	x				
infovoldikute tegemine/jagamine 1. klassi lastevanematele	x	x		x			x	x		x	x			x	
kohtumisvõimalus (nt vestlusõhtu) erikooli teiste lapsevanematega				x	x										
lahtiste uste päeva korraldamine erikoolis	x			x		x	x	x	x	x	x	x		x	
dokumentide kogumine (nt koolivalmiduskaart)	x	x	x	x			x	x	x	x	x	x	x		
<b>Pakutavaid tegevusi (max 9)</b>	<b>5</b>	<b>5</b>	<b>4</b>	<b>8</b>	<b>1</b>	<b>1</b>	<b>8</b>	<b>5</b>	<b>5</b>	<b>5</b>	<b>5</b>	<b>5</b>	<b>4</b>	<b>4</b>	<b>1</b>

**Üleminekut toetav tegevus 1. õppeaastal erikoolis (alates september 2023)**

Üleminekut toetav tegevus/ Kooliesindaja	KE1	KE2	KE3	KE4	KE5	KE6	KE7	KE8	KE9	KE10	KE11	KE12	KE13	KE14	KE15
klassiõpetaja viib läbi arenguveestluse lapse ja tema vanema(te)ga	X			X	X	X	X	X	X	X	X	X	X		
vestlus erikooli õppejuhi ja/või direktoriga		X	X	X	X		X		X		X	X	X	X	X
vestlus erikooli tugispetsialisti(de)ga		X	X	X			X	X	X	X	X	X	X	X	
ülekoolliline lastevanemate koosolek	X			X	X	X	X		X	X		X	X		
1. klassi lastevanemate koosolek				X	X		X	X	X	X			X		
erikooli koduleheküljega tutvuma suunamine	X		X		X		X		X	X	X			X	
infovoldikute jagamine lastevanematele	X	X					X	X			X	X		X	
kohtumisvõimalus (nt vestlusõhtu) erikooli teiste lapsevanematega					X							X			
<b>Pakutavaid tegevusi (max 8)</b>	<b>4</b>	<b>3</b>	<b>3</b>	<b>5</b>	<b>6</b>	<b>2</b>	<b>7</b>	<b>4</b>	<b>6</b>	<b>5</b>	<b>5</b>	<b>6</b>	<b>5</b>	<b>4</b>	<b>1</b>

## Lisa 11. Lapsevanemate kogetud üleminekut toetavad tegevused

<b>Üleminekut toetav tegevus enne 1. õppeaastat (perioodil jaanuar 2023 – august 2023)</b>				
Üleminekut toetav tegevus/Lapsevanem	LV1	LV2	LV3	LV4
ühine kohtumine (mina, lasteaia töötajad ja erikooli töötajad)				
vestlus lapse klassiõpetajaga				
vestlus erikooli õppejuhiga ja/või direktoriga	X	X		
dokumentide esitamine (nt koolivalmiduskaart)	X			
lahtiste uste päev koolis		X		
tulevase 1. klassi lastevanemate koosolek		X		
infovoldiku saamine koolist				
kohtumisvõimalus (nt vestlusõhtu) teiste erikooli lapsevanematega				
suunati tutvuma erikooli koduleheküljel oleva infoga				
ei ole kogenud ühtegi toetavat tegevust			X*	
sain muud toetust				X**
<b>Üleminekut toetav tegevus 1. õppeaastal (alates september 2023 )</b>				
Üleminekut toetav tegevus/Lapsevanem	LV1	LV2	LV3	LV4
vestlus erikooli õppejuhi ja/või direktoriga	X	X	X	X
vestlus erikooli tugispetsialisti(de)ga	X			
klassiõpetaja poolt läbiviidud lapse arenguvestlus		X		
1. klassi lastevanemate koosolek		X		
ülekoolliline lastevanemate koosolek		X		
lahtiste uste päev erikoolis		X		
suunati tutvuma erikooli koduleheküljel oleva infoga		X		
infovoldiku saamine koolist		X		
kohtumisvõimalus (nt vestlusõhtu) erikooli teiste lapsevanematega				
ei kogenud ühtegi toetavat tegevust				
olen saanud muud toetust				

*Märkused: kommentaarid \* LV3: Minu laps käis tavakoolis (6 kuud)enne kui sai koha erikooli ! Kohtade puuduse tõttu ! \*\* LV4: Lasteaed*

## **Lihtlitsents lõputöö reprodutseerimiseks ja üldsusele kättesaadavaks tegemiseks**

Mina, Kristina Metsanurk (sünnikuupäev: 04.12.1989),

1. annan Tartu Ülikoolile tasuta loa (lihtlitsentsi) minu loodud teose “Lasteaiast kooli üleminekut toetavad tegevused põhikooli lihtsustatud riikliku õppekava lihtsustatud õppe taseme alusel õpetavates erikoolides”, mille juhendaja on Pille Häidkind reprodutseerimiseks eesmärgiga seda säilitada, sealhulgas lisada digitaalarhiiv DSpace kuni autoriõiguse kehtivuse lõppemiseni.
2. Annan Tartu Ülikoolile loa teha punktis 1 nimetatud teos üldsusele kättesaadavaks Tartu Ülikooli veebikeskkonna, sealhulgas digitaalarhiivi DSpace kaudu Creative Commons'i litsentsiga CC BY NC ND 3.0, mis lubab autorile viidates teost reprodutseerida, levitada ja üldsusele suunata ning keelab luua tuletatud teost ja kasutada teost ärieesmärgil, kuni autoriõiguse kehtivuse lõppemiseni.
3. Olen teadlik, et punktides 1 ja 2 nimetatud õigused jäävad alles ka autorile.
4. Kinnitan, et lihtlitsentsi andmisega ei riku ma teiste isikute intellektuaalomandi ega isikuandmete kaitse õigusaktidest tulenevaid õigusi.

Kristina Metsanurk

22.05.2024