

Tartu Ülikool
Sotsiaalteaduste valdkond
Ühiskonnateaduste instituut
Infoühiskonna ja sotsiaalse heaolu õppekava
Sotsioloogia ja infoteaduste eriala

Eesti elanike soostereotüübid

Bakalaureusetöö

Autor: Elisabet Raig
Juhendaja: Kairi Kasearu, PhD

Tartu 2024

SISUKORD

SISUKORD	1
SISSEJUHATUS	3
1. MÕISTED JA NENDE DEFINEERIMINE	5
1.1. Sugu	5
1.2. Sooroll	5
1.3. Soostereotüüp	6
1.4. Sooline võrdõiguslikkus	7
2. TEOREETILINE RAAMISTIK	8
2.1. Traditsioonilised soorollid	8
2.2. Levinud soostereotüüpide teoreetiline seletus	8
2.3. Soostereotüüpide mehhanism ühiskonnas	10
2.3.1. Soostereotüüpide mõju inimesele	10
2.3.2. Hoiakud teiste suhtes ja piiratud võimalused	11
2.4. Muutuvad soorollid ja soostereotüübid	12
2.5. Eesti kontekst	13
3. PROBLEEMISEADE JA UURIMISKÜSIMUSED	16
4. ANDMED JA METOODIKA	18
4.1. Soostereotüüpe kirjeldavad tunnused	18
4.2. Sotsiaaldemograafilised taustatunnused	19
4.3. Andmete kaalumine ja ümberkodeerimine ning valimi kirjeldus	19
4.4. Andmete analüüsimeetodid	22
5. TULEMUSED	23
5.1. Kirjeldav statistika	23
5.2. Levinud soostereotüübid	24
5.3. Soostereotüübid sotsiaaldemograafiliste tunnuste lõikes	25
5.4. Soostereotüübid interseksionaalsuse perspektiivist	29
6. JÄRELDUSED JA ARUTELU	35
KOKKUVÕTE	41
SUMMARY	43
KASUTATUD ALLIKAD	45
LISAD	51
Lisa 1. Poliitika juhtide tunnuse tõlked ja ümberkodeerimine	51
Lisa 2. Ärijuhtide tunnuse tõlked ja ümberkodeerimine	52
Lisa 3. Kõrghariduse olulisuse tunnuse tõlked ja ümberkodeerimine	53
Lisa 4. Tööõiguse tunnuse tõlked ja ümberkodeerimine	54
Lisa 5. Haridustaseme tunnuse tõlked ja ümberkodeerimine	55
Lisa 6. Perekonnaseisu tunnuse tõlked ja ümberkodeerimine	56
Lisa 7. Laste olemasolu tunnuse tõlked ja ümberkodeerimine	57

Lisa 8. Taustatunnuste kirjeldava statistika sooline jaotus	58
Lisa 9. Soostereotüüpe kirjeldavate tunnuste jaotus sotsiaaldemograafiliste tunnuste lõikes	59
Lisa 10. Soostereotüüpide sooline jaotus vanuserühmade lõikes puuduvate väärtustega	62
Lisa 11. Soostereotüüpide sooline jaotus perekonnaseisu lõikes puuduvate väärtustega	64
Lisa 12. Soostereotüüpide sooline jaotus laste olemasolu lõikes puuduvate väärtustega	68
Lihtlitsents lõputöö reprodutseerimiseks ja üldsusele kättesaadavaks tegemiseks	74

SISSEJUHATUS

Stereotüübid on sotsiaalpsühholoogiline nähtus, mis võib inimese jaoks märkamatu mõjutada nende tõlgendusi ning hinnanguid sündmustele, väärtustele ja inimestele. Sama lugu on ka soostereotüüpidega kui kultuuris juurdunud kujutlustega, mis rõhutavad naiste ja meeste erinevusi. Sotsiaalse rolli teooria järgi kujunevad soostereotüübid välja aja jooksul jälgitud meeste ja naiste soorollide põhjal (Eagly, 1987). Levinud soostereotüübid võivad aga piirata inimeste võimalusi, sest ühiskonnas on kinnistunud kindlad arvamused rollide soolise jagunemise kohta.

Seni on Eestis levinud soostereotüüpe uuritud soolise võrdõiguslikkuse monitooringu raames, mille hiljutised tulemused näitavad, et võrreldes 2016. aasta ja 2021./2022. aasta küsitluse tulemusi on Eesti elanike soostereotüübid muutunud egalitaarsemaks (Hämmalt jt, 2022).

Üks oluline võrdõiguslikkuse näitaja on soolise palgalõhe protsent. Judge ja Livingston (2008) on öelnud, et traditsioonilised soorollihoiakud süvendavad soolist palgalõhet, mistõttu on oluline võrrelda sooga seotud hoiakuid, näiteks soostereotüüpe, erinevatel aastatel, et paremini mõista, mis mõjutab nende hoiakute muutumist. Näiteks aastatel 2018 (naiste palk oli 18,8% väiksem kui meeste palk) ja 2022 (vastavalt 17,7% väiksem) oli see sarnane, kuigi oli vahepeal langenud, näiteks 2020. aastal oli sooline palgalõhe 15,6% (Statistikaamet, 2024a).

Käesoleva bakalaureusetöö eesmärk on välja selgitada Eesti elanike mõned soostereotüübid ja nende varieeruvus. Empiiriliseks aluseks on 2018. aasta Euroopa väärtuste uuringu andmed Eesti elanike kohta.

Esmalt kirjeldatakse soostereotüüpidega seotud mõisteid ning seejärel antakse töö teoreetilises osas ülevaade levinud soostereotüüpidest ja nende teoreetilisest seletusest. Lisaks kirjeldatakse soostereotüüpide mõju indiviidile ja laiemalt ühiskonnale ning tuuakse välja ka Eesti kontekst.

Töö teises pooles sõnastatakse uurimisprobleem ja uurimisküsimused. Kõigepealt kirjeldatakse kasutatavaid andmeid ja tuuakse välja kirjeldav statistika ning seejärel analüüsitakse andmeid kvantitatiivsete uurimismeetoditega vastavalt püstitatud uurimisküsimustele. Bakalaureusetöö lõpeb tulemuste arutelu ja kokkuvõttega.

Autor soovib tänada bakalaureusetöö juhendajat Kairi Kasearu, kes oli töö kirjutamisel suureks abiks oma nõuannete ja tagasisidega. Samuti retsensenti Tarmo Strenzet, kellelt eelkaitsmisel saadud tagasiside aitas töö suunda fokuseerida.

1. MÕISTED JA NENDE DEFINEERIMINE

Käesolev töö uurib Eesti elanike soostereotüüpe. Et paremini mõista nii soostereotüübi kui ka sellega kaasnevaid mõisteid, on peatükis antud ülevaade töös kasutatavatest olulisematest mõistetest ning kirjanduse abil neid defineeritud.

1.1. Sugu

Sugu on üks esimesi eristavaid kategooriaid inimese elus (Drake jt, 2018). Sugu nähakse peamiselt binaarse kategooriana, mille abil võrreldakse omavahel naisi ja mehi, tuues esile just nende erinevused (Ellemers, 2018). Tänapäeval eristatakse sotsiaalteadustes bioloogilist sugu (ingl *sex*) ja sotsiaalset sugu (ingl *gender*) (Papp, 2016). Bioloogiline sugu eristab inimesi meesteks ja naisteks vastavalt nende bioloogilistele tunnustele (Papp, 2016; Lindsay, 2015). Sotsiaalne sugu on seotud sotsiaalsete, kultuuriliste ja psühholoogiliste tunnustega, mis on omistatud meestele ja naistele sotsiaalses kontekstis (Lindsay, 2015). Käesolevas töös käsitletakse mõisteid nagu sugu ja soorollid (ingl *gender roles*) seoses sotsiaalse sooga ehk **sugu kui sotsiaalset konstruktsiooni, mis on seotud inimese sotsiaalsete tunnustega.**

1.2. Sooroll

Kuigi tihti eristatakse bioloogilist ja sotsiaalset sugu terminoloogiliselt, siis soorollide (ingl *gender role*) puhul on mõiste bioloogiline sooroll (ingl *sex role*) pigem vähe kasutatud (Lindsay, 2015). Seetõttu defineerib Lindsay (2015) soorolle kui ühiskonna poolt eeldatud hoiakuid ja käitumist vastavalt inimese bioloogilisele soole. Roosalu jt (2014) on soorolle defineerinud kui arusaamu sellest, mida ühes konkreetses ühiskonnas tähendab olla mees või naine. Kultuurilised erinevused võivad ühiskondade vahel ja nende piires ka väiksemate regioonide või kogukondade vahel olla märkimisväärsed ja seetõttu võivad soorollid suuresti erineda nii eri riikide kui ka sama riigi väiksemate piirkondade ja sotsiaalsete gruppide vahel. Mis omakorda viitab sellele, et soorollid on dünaamilised ja võivad ajas muutuda. Antud töös on **sooroll defineeritud kui ühes ühiskonnas levinud käitumuslikud ootused kindla soo esindajale.**

1.3. Soostereotüüp

Soorollist laiem mõiste on soostereotüüp. Soostereotüübid (ingl *gender stereotypes*) on autori jaoks rohkem seotud aga bioloogilise sooga. Meeste ja naiste bioloogilised omadused determineerivad või mõjutavad konkreetseid tegevusi, kõige tavalisemaks näiteks on siin naiste sünnitamisvõime, mistõttu bioloogilised eripärad mõjutavad soostereotüüpide teket ja muudavad selle osalt loomulikuks ja vältimatuks nähtuseks (Sczesny jt, 2018). Bioloogilised erinevused loovad küll aluse ühistele uskumustele naiste ja meeste võimete kohta, kuid ühiskonnas välja kujunenud soorollid ja soost sõltuvad võimupositsioonid suurendavad ja rõhutavad juba olemasolevaid erinevusi (Ellemers, 2018).

Üldisema mõistena peegeldavad stereotüübid tähelepanekuid inimeste igapäevaelus aset leidvatest tegevustest (Eagly ja Steffen, 1984) ning tähistavad levinud ootusi teatud sotsiaalsete rühmade liikmete suhtes (Ellemers, 2018). Sotsiaalsed rühmad võivad olla näiteks soo-, rassi- või vanusepõhised. Sotsiaalse rolli teooria (ingl *social role theory*) järgi tulenevad soostereotüübid naiste ja meeste käitumise jälgimisest neile aja jooksul omistatud sotsiaalsetes rollides, mis omakorda on ühiskonnas soopõhiselt jagunenud (Eagly, 1987). Kui üks sugupool järgib järjepidevalt mingit konkreetset sotsiaalset praktikat, kordab teatud tegevust, käitub teatud viisil ja täidab mingit rolli rohkem kui teine, kujunevad ühiskonnas välja ühiselt jagatud ootused ehk soorollid, mille kohaselt on antud tegevus stereotüüpne kas mehele või naisele (Eagly jt, 2004). Lühidalt tähendab see, et soostereotüübid põhinevad juba olemasolevatel soorollidel.

Papp (2016) on öelnud, et soostereotüübid on hinnangulised ja liigselt üldistavad, kuid ühiskonnas sügavalt juurdunud uskumused ja hoiakud naiste ja meeste või poiste ja tüdrukute erinevuste, iseloomulike joonte, neile sobivate rollide, ametite, käitumise ja muu sellise suhtes. Samuti on Ellemers (2018) öelnud, et evolutsiooni käigus on ühiskonnas juurdunud kindlad soostereotüübid. Seega saab öelda, et ühiskonna arengu käigus on meeste ja naiste käitumise ning soorollide jälgimise, järgimise ja kehtestamise tulemusel kinnistunud kindlad tõekspidamised vastavate sugude kohta, näiteks kuidas peaksid naised ja mehed teatud olukordades käituma või milliseid omadusi nende puhul hinnatakse või taunitakse.

Antud töös käsitletakse **soostereotüüpe kui levinuid üldisi hoiakuid naiste ja meeste kohta, mis on tekkinud nii bioloogiliste omaduste kui ka ühiskonnas avalduvate soorollide põhjal.**

1.4. Sooline võrdõiguslikkus

Papp (2016) on öelnud, et **sooline võrdõiguslikkus on ühiskonna ideaalolukord, kus kõik inimesed on vabad arendama oma isiklike võimeid ja tegema valikuid, mida ei piira traditsioonilised soorollid ning -stereotüübid.** Sellest definitsioonist lähtub ka autor käesolevas töös. Sooline võrdõiguslikkus on käesolevas töös oluline mõiste, sest võrdsed võimalused ja õigused ei tohiks olla piiratud soorollide või soostereotüüpide poolt, kuna need on vaid hoiakud ning ei pruugi klappida inimese tegeliku olemusega.

Soolist egalitarismi mõistetakse soolise võrdõiguslikkusena avalikus sfääris ja soorollidena erasfääris (McDaniel, 2008). Sooline võrdõiguslikkus hõlmab meeste ja naiste suhtelist positsiooni poliitikas, hariduses ja tööturul.

Eestis viiakse läbi soolise võrdõiguslikkuse monitooringut, mille kõige hiljutisema laine kokkuvõttes raportis on öeldud, et sooline võrdõiguslikkus tähendab soolise võrdõiguslikkuse seaduse kohaselt naiste ja meeste võrdseid õigusi, kohustusi, võimalusi ja vastutust tööelus, hariduse omandamisel ning teistes ühiskonnaelu valdkondades osalemisel (Hämmal jt, 2022). Monitooringu andmed koguti 2021. aasta lõpus ja 2022. aasta alguses (Hämmal jt, 2022).

Üheks soolise võrdõiguslikkuse näitajaks on sooline palgalõhe. Eestis on sooline palgalõhe üks Euroopa kõrgemaid – 2022. aastal oli see 21,3%, mis ühtlasi oli ka tol aastal kõrgeim Euroopa Liidus (Eurostat, 2024). Statistikaameti andmetel oli sama aasta näitaja aga 17,7%, sest Eurostati andmetes ei ole arvestatud alla kümne töötajaga ettevõtete ja asutuste näitajaid ning põllumajanduse, metsamajanduse, kalapüügi ja avaliku halduse ja riigikaitse tegevusalade palgatöötajate töötasusid (Statistikaamet, 2023a). Nii ülemaailmse ÜRO tegevuskava „Muudame maailma: säästva arengu tegevuskava aastaks 2030“ (Riigikantselei, 2023) kui ka Eesti riikliku strateegia „Eesti 2035“ (Vabariigi Valitsus, 2023a) üheks eesmärgiks on ebavõrdsuse vähendamine, mille üheks mõõdikuks on soolise võrdõiguslikkuse indeks. Eesti on seadnud eesmärgiks jõuda 2035. aastaks 70,7 väärtuspunkti (skaala on 0-100), 2023. aastal oli Eesti skoor 60,2 väärtuspunkti (Statistikaamet, i.a.). Eesti ühiskond on kindlasti liikumas soolise võrdõiguslikkuse poole, kuid see ei toimu iseenesest, protsess vajab teadlikku suunamist ja otsuste tegemise aluseks peab olema kõigekülgne teaduslik teadmine. Sestap on oluline uurida ka soostereotüpe ja nende muutumist.

2. TEOREETILINE RAAMISTIK

Esimesest peatükist selgus, et soostereotüübid on osaliselt välja kujunenud ühiskonnas omaks võetud soorollide tõttu. Käesolevas peatükis antakse esmalt ülevaade traditsioonilistest soorollidest, mis on loonud aluse soostereotüüpide tekkele, seejärel tuuakse välja levinud soostereotüübid ja nende teoreetiline seletus meeste ja naiste kohta käivate stereotüüpsete omaduste kaudu, ning viimasena tuuakse esile, kuidas stereotüübid ühiskonnas toimivad ning, kuidas on soorollid ja soostereotüübid muutunud.

2.1. Traditsioonilised soorollid

Traditsioonilised vaated soorollidele rõhutavad naiste ja meeste käitumuslikke erinevusi ning egalitaarsed vaated peavad oluliseks võrdset rollide jaotust.

Traditsiooniliste soorollide kohaselt oodatakse naistelt perekonna ja koduga seotud ülesannete täitmist ja meestelt erialatöö või avaliku sfääriga seotud ülesannete täitmist (Hämmalt jt, 2022; Judge ja Livingston, 2008; Oláh jt, 2018). Koduga seotud ülesanded on peamiselt laste kasvatamine ja majapidamistööd (koristamine, söögitegemine, kogu pere riiete ja igapäevase olme eest vastutamine jms) ning lisaks eeldatakse naistelt, et nad tegelevad pere muude kohustustega, nagu erinevate institutsioonidega (näiteks laste kooliga) suhtlemine, sotsiaalse elu korraldamine jms, samas kui mehed vastutavad suuremate materiaalse asjade eest (raha teenimine, remonditööd, autohooldus jms) (Hämmalt jt, 2022). Kokkuvõtlikult saab öelda, et traditsioonilised soorollid eeldavad naiste tegelemist majapidamise ja lastega erasfääris ning meeste kui leivateenijate töötamist väljaspool kodu (Kasearu, 2011; McDaniel, 2008). Kuna soostereotüübid tekivad osaliselt soorollide jälgimisest, loovad traditsioonilised soorollid ka soostereotüüpsed ootused, et mehed või naised peaksid olema mingis rollis pädevamad justkui kindlate omaduste tõttu.

2.2. Levinud soostereotüüpide teoreetiline seletus

Nagu eelnevalt välja toodud, tulenevad soostereotüübid sotsiaalse rolli teooria järgi jälgimisest, kus naised ja mehed käituvad vastavalt neile omistatud sotsiaalsetele rollidele, mis omakorda on ühiskonnas soopõhiselt jaotatud (Eagly, 1987). Sarnaselt on Zimmerman (1987) oma sooideoloogia konstrueerimise teoorias (ingl *doing gender theory*) välja toonud,

et nii kaua, kui ühiskonnas toimub sookategoriatessse paigutamine naiste ja meeste vaheliste olemuslike erinevuste põhjal, on ka sotsiaalse soo järgimine (ingl *doing gender*) vältimatu. Seega, kuniks on ühiskonnas soopõhised jagunemised rollidesse, eksisteerivad ka soostereotüüpsed ootused nende rollide täitmise kohta.

Näiteks on mees-leivateenijaga peremudel ajalooliselt olnud üks levinumaid (Pfau-Effinger, 2004). See on omakorda süvendanud ebavõrdset töökohtade jaotust ühiskonnas, kus meestelt eeldatakse rohkem pere majandusliku olukorra eest hoolitsemist ja seetõttu ka suuremat hõivatust tööturul, oma aja panustamist ametitöösse, sellega seostuvat kõrgemat ühiskondlikku staatust (Pfau-Effinger, 2004). Seega seetõttu, et levinud meeste sooroll on leivateenimine, peaks ka stereotüüpselt see olema nende pärusmaa.

Rollivastavuse teooria (ingl *role congruity theory*) järgi ühtivad meestega seotud agentsed omadused selliste omadustega, mida seostatakse juhtidega, ja kuna ka ajalooliselt on mehed olnud juhipositsioonidel rohkem kui naised, siis on tekkinud soostereotüüp, et mehed on paremad juhid kui naised (Eagly ja Karau, 2002). Agentsusega seostatakse omadusi nagu enesekehtestamisoskus (Eagly ja Steffen, 1984; Hoyt jt, 2009), iseseisvuses (Eagly jt, 2020; Eagly ja Karau, 2002; Eagly ja Steffen, 1984; Hoyt jt, 2009), ratsionaalsus (Eagly ja Steffen, 1984; Hoyt jt, 2009; Papp, 2016), dominantsus (Drake jt, 2018; Eagly ja Karau, 2002; Koenig jt 2011), agressiivsus (Eagly jt, 2020; Eagly ja Karau, 2002), ambitsioonikus (Eagly jt, 2020; Eagly ja Karau, 2002), aktiivsus (Papp, 2016), enesekindlus, konkurentsivõimelisus, otsusvõime, arrogantsus, julgus, kriitilisus, töökus, nõudlikkus, uhkus, isekus, tugevus ja kangekaelsus (Eagly jt, 2020). Stereotüüpsed väärtused, mida meestega seostatakse, on vabadus, saavutused ja turvalisus (Drake jt, 2018). Seega, mehed peaksid justkui olema paremad juhid, sest nad on eeldatavasti näiteks enesekindlamad, ratsionaalsemad ja parema otsusvõimega. Ühtlasi kehtib rollivastavuse teooria järgi soostereotüüp, et mehed on paremad juhid nii erasektoris (ärijuhtidena) kui ka avalikus sektoris (poliitiliste juhtidena) (Eagly ja Karau, 2002).

Vastandina on eeldatud, et naised on halvemad juhid, sest nende soostereotüüpsed omadused ei kattu juhtidele vajalikuks peetud omadustega (Sczesny jt, 2018). Näiteks, et militaarvaldkonnas või sõjaolukorras võivad naised soostereotüübi kohaselt olla liiga emotsionaalsed ja seetõttu on nad halvemad poliitilised juhid kui mehed (Winfrey ja Schnoebelen, 2019). Naiste puhul on peamine levinud sooroll laste eest hoolitseja, mida toetab naistega seostatud kogukondlik soostereotüüp, et nad on empaatilised ja lahked

(Sczesny jt, 2018). Kogukondlikud omadused on lisaks veel teiste eest hoolitsemine (Eagly jt, 2020, Eagly ja Karau, 2002; Ellemers, 2018; Hoyt jt 2009), tajutav soe kohalolu (Eagly jt, 2020; Ellemers, 2018; Hoyt jt 2009; Koenig jt, 2011), isetus (Eagly jt, 2020; Ellemers, 2018; Hoyt jt 2009), rohkem teiste kui enda pärast muretsemine (Eagly ja Steffen, 1984), emotsionaalsus ja tundlikkus (Drake jt, 2018; Eagly jt, 2020; Koenig jt, 2011; Papp, 2016), südamlikkus ja hoolivus (Eagly jt, 2020; Eagly ja Karau, 2002), passiivsus (Papp, 2016), ausus, viisakus, kannatlikkus ja romantilisus (Eagly jt, 2020). Stereotüüpsed väärtused, mida naiste puhul eeldatakse, on harmoonia, sõprus, armastus ja perekond (Drake jt, 2018). Seega naised peaksid olema halvemad juhid, sest nad on liiga emotsionaalsed, isetud ja muretsevad rohkem teiste kui enda heaolu eest.

Lisaks juhtivatele ametikohtadele on ajalooliselt meestel olnud haridusele parem ligipääs kui naistel. See on loonud visalt püsiva kuvandi, justkui mehed oleksid rohkem kõrgharitud kui naised. Kuigi ülemaailmselt on kasvanud kõrgharidusega inimeste osakaal ja paljudes arenenud riikides on kõrgharitud naised rohkem kui mehi, on siiski meeste jaoks kõrgharidusest saadav kasu olnud ja jääb veel praegugi suuremaks, olenemata sellest, et kõrgharidusest saadav kasu naiste jaoks on järsult tõusnud (Becker jt, 2010). Kõrgharidusest saadav kasu on näiteks kõrgem palk ja kõrgem staatus, pikem eluiga ja stabiilsem abielu (Samas).

2.3. Soostereotüüpide mehhanism ühiskonnas

Soostereotüübid loovad eelduse eelarvamuslikule suhtumisele inimesse, mis tähendab, et ilma konkreetse inimese tausta ja tegelike omadusi tundmata hinnatakse teda võimete ja oskuste alusel, mida peetakse tüüpiliseks tema soole. See aga võib mõjutada inimest mitmest aspektist.

2.3.1. Soostereotüüpide mõju inimesele

Stereotüübid mõjutavad arvamusi nii teistest kui ka endast (Drake jt, 2018). Näiteks võivad soostereotüüpe väljendavad sõnumid, nagu „mehed on selles paremad” või „naised on selles halvemad”, tekitada ülesannete täitmisel soolisi erinevusi ilma esialgse soolise lõheta (Pavlova, 2014). Lisaks mõjutavad stereotüübid otsuste tegemist, näiteks eelistades ühte sugu teisele mingi kindla ülesande täitmiseks, sest inimese soostereotüüpsed uskumused tolle soo kohta kattuvad omadusega, mida peetakse vajalikuks konkreetse ülesande täitmiseks (Chaxel,

2015). Samuti mõjutavad soostereotüübid ka inimese enda valikute ja otsuste tegemist (Salanauskaitė ja Reingardė, 2018). Näiteks soodustavad soostereotüübid olukorda, kus inimesed lähevad tööle või haridust omandama valdkonda, mis on ühiskonna silmis nende soole sobiv ja aktsepteeritav (Salanauskaitė ja Reingardė, 2018). Tihtipeale on naised rohkem esindatud sotsiaalsete oskustega seotud valdkondades, nagu õpetamine ja hooldus, ja mehed on rohkem esindatud tehniliste oskustega seotud valdkondades, nagu ehitus ja reaalteadus, tehnoloogia ja insenerialad (Sczesny jt, 2018). Lisaks stereotüüpsetele hoiakutele võib ka stereotüüpne keskkond mõjutada inimeste käitumist. Näiteks tüdrukud on vähem huvitatud arvutiteadusest, kui nad on kogenud, et sellega seotud keskkond on stereotüüpselt meestekeskne (Master jt, 2016).

2.3.2. Hoiakud teiste suhtes ja piiratud võimalused

Soostereotüübid mõjutavad tajutavat karjäärilast potentsiaali, palga suurust ja seda, kuidas tehtud tööd hinnatakse ja väärtustatakse (Ellemers, 2018). Näiteks teaduses, mis peaks olema valdkond, kus loeb ainult töö kvaliteet, on leitud, et stereotüüpne meestekeskne kuvand teadlastest mõjutab naisteadlaste karjääriteekonda, sest ilmneb raskusi töökeskkonnaga kohanemisel ja usaldus nende suhtes on madalam (Lõhkivi, 2015). Samuti võib juhtimisoskustega seostuv maskuliinne stereotüüp tekitada probleeme naiste karjäärivalikutes, sest naiste soostereotüüp ei ühti sellega (Koenig jt, 2011). Lisaks sellele, et soostereotüüpidele vastavad ootused takistavad naiste ligipääsu juhupositsioonile ettevõtetes, võivad need esitada vastuolulisi nõudmisi sellele, kuidas naisjuhid peaksid käituma – olema juhina agentsed, kuid naisena kogukondlikud (Koenig jt, 2011). Samuti võivad soostereotüübid mõjutada naiste võimalusi poliitiliste liidritena, sest sarnaselt ärijuhtidega võivad stereotüüpsed uskumused mõjutada inimese taju sellest, kas antud rolli nõudmisi sobivad paremini täitma mehed või naised (Bauer, 2015). Soostereotüübid ei piira mitte ainult naiste karjäärilaseid võimalusi, vaid protsess toimub ka teistpidi, see tähendab, et ka meestel võib esineda takistusi, näiteks kandideerides tööle või töötades valdkonnas, mida stereotüüpselt seostatakse naistega (Sczesny jt, 2018), näiteks laste hooldus või üldiselt hooldamine.

Lisaks töösfäärile mõjutavad stereotüüpsed hoiakud ka peresfääri, näiteks lapsevanemaks olemist. Ellemers (2018) on leidnud, et soostereotüübid juhivad kaudselt seda, kuidas inimesed tajuvad mehi ja naisi lapsevanemana – näiteks eeldatakse, et emale on lapse eest hoolitsemine tähtsam kui töö, kuid isade puhul see ei kehti.

2.4. Muutuvad soorollid ja soostereotüübid

On mitmeid tegureid, mille tõttu on soorollid hakanud muutuma: naiste osakaalu tõus tööturul ja kõrgema hariduse omandamise kasv, vabam vanemapuhkuse jaotus ja/või isapuhkuse võimalus, laste arvu ja abiellumise vähenemine (Oláh jt, 2018, Haines jt, 2016). Sotsiaalse rolli teooria järgi toob soorollide muutus kaasa ka soostereotüüpide muutuse (Eagly ja Steffen, 1984). Kuigi soorollid on tugevalt muutunud, pole see samavõrd toimunud soostereotüüpidega (Haines jt, 2016). Aastate jooksul on tugevnenud soostereotüüp, et naised on kogukondlikud, kuid meestega seotud agentsete omaduste puhul pole toimunud olulist muutust (Eagly jt, 2020). Kuigi Koenig jt (2011) leidsid, et juhi stereotüüp on muutunud vähem maskuliinseks ja juhtimisoskustega seostatakse lisaks traditsioonilistele meestega seotud agentsetele omadustele ka naiselikke omadusi nagu tundlikkus ja soojus, on Berkery jt (2013) argumenteerinud, et muutunud pole mitte juhirolliga seotud stereotüübid, vaid naistega seotud soostereotüübid. See tähendab, et naistega on hakatud rohkem seostama omadusi, mis traditsiooniliselt käivad meeste kohta (Berkery jt, 2013). Samas on siiski leitud, et muutunud pole mitte naiste soostereotüüp, vaid naiste soorollid (Haines jt, 2016).

Eelnevalt välja toodud rollivastavuse teooria järgi (Eagly ja Karau, 2002) peetakse mehi paremateks juhtideks, sest nende soostereotüüpsed omadused kattuvad rohkem stereotüüpsete juhiomadustega. See viitab sellele, et nii kaua, kuni on levinud stereotüüpsed ootused naiste ja meeste omaduste kohta, on levinud ka ühiskonnas kindlad soostereotüübid. Näiteks näevad mõlemad sugupooled naisi emotsionaalsete, õrnade ja tundlike ning mehi domineerivate, jõuliste ja loogilistena (Drake jt, 2018). Nimetatud omadused kattuvad osaliselt meeste kohta käiva agentse ja naiste kohta käiva kogukondliku soostereotüübiga (vt. ptk. 2.2 ja 2.3), mis justkui kinnitaks, et nii naised kui ka mehed peaksid pidama mehi paremateks juhtideks. Samas on aga leitud, et mehi nähakse jätkuvalt agentsetena, kuid naisi nähakse androgüünsetena ehk neile omistatakse lisaks kogukondlikele omadustele ka agentseid omadusi (Berkery jt, 2013). See-eest võib naistel ja meestel esineda ikkagi kohati erinevaid suhtumisi, eelkõige naistel naiste kohta käivate stereotüüpsete väärtuste puhul on leitud vastakaid arvamusi, kus osad naised seostasid tüüpilisi meestega seotud väärtuseid hoopis naistega (Drake jt, 2018). See näitab, et meeste ja naiste soostereotüübid võivad erineda.

Ühtlasi on varasemalt leitud, et kõrgema haridusega ja noorematel inimestel on egalitaarsemad hoiakud soorollide suhtes ning abielus inimestel on rohkem traditsioonilised hoiakud (Judge ja Livingston, 2008). Samas on aga hiljuti leitud, et olenemata soost,

vanusest, haridustasemest või perekonnaseisust ei erine naistele ja meestele omistatud stereotüüpsed omadused nagu kogukondlikkus ja agentsus, kuid olulise soostereotüübi muutusena on toimunud see, et naised ei nähta enam kui nõrgemat sugupoolt ehk vähem pädevamana kui mehi, pigem sageli just intelligentsemana, loovamana (Eagly jt, 2020). See võib viidata sellele, et soostereotüübid naiste ja meeste pädevuste kohta mingi rolli täitjana, on muutumas.

2.5. Eesti kontekst

Viimati viidi Eestis soolise võrdõiguslikkuse monitooring läbi 2021. aastal, kuid andmeid koguti veel ka 2022. aasta alguses ja sealt selgus, et võrreldes 2016. aastaga on soostereotüübid muutunud egalitaarsemaks (Hämmalt jt, 2022).

Juba 2013. aasta soolise võrdõiguslikkuse monitooringus toodi välja, et Eestile on omane, et suure soolise palgalõhe tõttu nähakse kahe vanemaga peredes meest endiselt peamise leivateenijana ja perekonna toitjana (Hansson, 2014). 2016. aastal uskus 36% Eesti elanikest (37% meestest ja 35% naistest), et töökohtade nappuse korral on meestel suurem õigus töökohale kui naistel (Turu-uuringute AS, 2016), kuid viimase monitooringu andmetel arvas seda 10% vähem ehk 26% Eesti elanikest (17% meestest ja 33% naistest) uskus, et töökohtade vähesuse korral on meestel naistega võrreldes eelisõigus tööle (Hämmalt jt, 2022). See näitab, et Eesti elanike soostereotüüp, et mehed peaksid olema leivateenijad ja pühenduma rohkem tööle, on viimastel aastatel muutunud egalitaarsemaks. Samas on näha suuri erinevusi naiste ja meeste hoiakute dünaamikas, sest meeste hulgas on nõustumine antud väitega vähenenud peaaegu 2 korda.

Hansson (2014) on kirjutanud, et Eestis on erasfääris üsnagi levinud soostereotüüpsed hoiakud ja traditsioonilised rollimudelid, mis ühest küljest kitsendavad naiste võimalusi ka tööturul ja avalikus sfääris tervikuna, teisalt aga taastoodavad soolist ebavõrdsust.

Ühtlasi arvas 2016. aastal 37% Eesti elanikest (39% meestest ja 34% naistest), et meestel on paremad juhiomadused kui naistel (Turu-uuringute AS, 2016). Viimases monitooringus pidas aga 27% Eesti elanikest (30% meestest ja 24% naistest) mehi paremaks juhiks kui naisi (Hämmalt jt, 2022) ehk näitaja oli langenud 10%. Seega saab öelda, et eestlaste seas on siiski levinud soostereotüüp, et mehed on paremad juhid, kuid ajaga on selline uskumus vähenenud. Ühtlasi on leitud, et ühiskonnas levinud soostereotüübid mõjutavad Eesti naiste osalust ja

nende usaldamist poliitikas, sest poliitikuid kujutatakse Eesti meedias maskuliinseks peetavate omaduste kaudu nagu enese- ja otsusekindlus, jõulisus, otsekoheus ja agressiivsus (Seppe jt, 2020), mis kattuvad meestega seotud agentse soostereotüübiga seostatud omadustega (vt ptk 2.2). 2016. aastal arvas 69% meestest ja 76% naistest, et naiste suurem osalemine poliitikas on vajalik erinevate huvide paremaks esindamiseks (Turu-uuringute AS, 2016). 2021. aasta soolise võrdõiguslikkuse monitooringu andmetel nõustus 80% meestest ja 84% naistest, et naistel on piisavalt teadmisi ja oskusi, et olla poliitikas vastutavatel kohtadel (Hämmalt jt, 2022). See näitab, et poliitilise juhtimisega seotud soostereotüüp on muutunud egalitaarsemaks, sest nii meeste kui ka naiste puhul suureneb nende vastajate osakaal, kes toetavad naiste tipp-poliitikas osalemist. Ajatrendide põhjal saab öelda, et Eesti elanike seas siiski mingil määral püsivad traditsioonilise soostereotüübid, et mehed on paremad juhid, ja on näha eristumist ärijuhtide ja poliitilise juhtimise osas.

Varasemate aastate andmete põhjal on leitud, et Eestis on vanematel põlvkondadel üldjuhul traditsioonilisem sooideoloogia, kuid 15–24 aastaste hoiakud olid traditsioonilisemad 25–44 aastate omadest (Kasearu, 2011). Sarnase tulemuse leidis ka Kikkas (2013), sest üle 60-aastastel olid küll kõige traditsioonilisemad hoiakud, kuid kuni 18-aastaste hoiakuid olid traditsioonilisemad kui vahepealsete vanusgruppide omad. Soolise võrdõiguslikkuse monitooringu raportites ei ole esitatud kahjuks detailset vanusrühmade jaotust, kuid osad tulemused on tekstis välja toodud. Näiteks 2016. aastal nõustus 28% 15–24-aastaseid, et mehed on paremad juhid kui naised (Turu-uuringute AS, 2016) ning viimase monitooringu andmetel nõustus 19% 15–24-aastaseid sama väitega (Hämmalt jt, 2022). Väitega, et mehed on paremad juhid kui naised, nõustus 2016. aastal 46% 65–74-aastaseid, mis oli tollases monitooringus kõige vanem vanuserühm, keda kaasati (Turu-uuringute AS, 2016), kuid viimases monitooringu laines tõsteti vanusepiiri ning kõige vanem vanuseühm ehk 75-aastased ja vanemad nõustus eelneva väitega 37% (Hämmalt jt, 2022). Seega on näha nii nooremate kui ka vanemate seas egalitaarsemate juhtimisega seotud hoiakute poole liikumist.

Sellega, et töökohtade nappuse korral on meestel suurem õigus töökohale kui naistel, nõustus 2016. aastal 21% 15–24-aastaseid (Turu-uuringute AS, 2016) ja 2021.-2022. aastal 18% 15–24-aastaseid (Hämmalt jt, 2022). 2016. aastal nõustus sama väitega 56% 65–74-aastaseid (Turu-uuringute AS, 2016) ja viimaste andmete kohaselt 42% 65–74-aastaseid ning 34% 75-aastaseid või vanemaid (Hämmalt jt, 2022). Seega on samuti ka tööõigusega seotud hoiakute puhul näha nii nooremate kui ka vanemate seas egalitaarsemate vaadete levikut.

Kuigi üldpildis on siiski Eesti naistel veidi liberaalsemad soostereotüübid kui meestel (Hämmalt jt, 2022; Kikkas, 2013; Turu-uuringute AS, 2016) on leitud, et näiteks meeste eelisõigust tööle toetavad enim 60–74-aastased naised (51% nõustub) ning kõige enam on selle vastu 50–59-aastased mehed (76% ei nõustu).

Kikkas (2013) leidis küll, et kuni põhiharidusega inimestel on pigem konservatiivsem ja kõrgharidusega inimestel pigem liberaalsem sooideoloogia, kuid sooideoloogiad ei erinenud haridustasemete lõikes statistiliselt olulisel määral. Samuti selgus 2021. aasta monitooringus, et kolmanda taseme haridusega (kõrgharidusega) vastajate hulgas on rohkem neid, kes ei pea pere toitmist mehe ülesandeks: 46% kõrgema haridusega Eesti elanikest ei nõustunud väitega, et mees peaks olema pere peamine toitja vs 37% selle väitega nõustujaid esimese taseme hariduse puhul. Soolist võrdõiguslikkust peavad meestele kasulikuks sagedamini kolmanda taseme haridusega (kõrgharidus) elanikud ning kõige vähem teise taseme haridusega (kesk- ja kutseharidus) mehed (Hämmalt jt, 2022).

3. PROBLEEMISEADE JA UURIMISKÜSIMUSED

Eesti soolise võrdõiguslikkuse monitooringu tulemuste põhjal on näha, et Eestis on soostereotüübid muutunud egalitaarsemaks (Hämmalt jt, 2022). Näiteks 2016. aastal arvas 36% Eesti elanikkonnast, et töökohtade nappuse korral on meestel suurem õigus töökohale kui naistel (Turu-uuringute AS, 2016), 2022. aasta algul arvas sama 26% elanikest (Hämmalt jt, 2022). Eelnevad näitajad on Eesti soolise võrdõiguslikkuse monitooringu erinevate lainete tulemused. 2018. aastal Eesti elanike seas läbi viidud Euroopa väärtuste uuringu (European Values Study ehk EVS) andmete järgi, kus küsiti hoiakut sarnase tunnuse kohta, nõustus ainult 10% elanikkonnast sellega, et töökohtade nappuse korral peaks olema meestel eelisõigus võrreldes naistega (Ainsaar ja Strenze, 2019). Mõlemad uuringud on üldistatavad kogu Eesti elanikkonnale, mis tekitab küsimuse, kas 2018. aastal olid sooga seotud hoiakud egalitaarsemad kui 4 aastat hiljem.

Eesti ühiskonnas on võrdsema ühiskonna poole liikumine näha ka soolise palgalõhe vähenemises: 2016. aastal oli kõigi tegevusalade ülene sooline palgalõhe 20,9%, 2018. aastal oli see 18,0%, 2021. aastal 14,9%, kuid 2022. aastal näitaja tõusis vähesel määral ja oli 17,7% (Statistikaamet, 2024a). Traditsioonilised hoiakud soorollide suhtes süvendavad soolist palgalõhet (Judge ja Livingston, 2008), mistõttu on oluline, et ühiskonnas domineeriks egalitaarsed hoiakud, see omakorda aitab tagada soolist võrdõiguslikkust. Aastatel 2018 ja 2022 oli sooline palgalõhe ligikaudu sama (kuigi vahepeal ka langes), mistõttu on oluline võrrelda nende aastate andmeid ja lisaks võrrelda neid ka aastaga 2016, et paremini mõista soostereotüüpide levimust.

Käesolevas töös uuritakse Euroopa väärtuste uuringu Eestis 2018. aastal kogutud andmeid, et näha, kuidas Eesti elanike soostereotüübid on muutunud. Täpsemalt uuritakse, kas ja kuidas on sotsiaaldemograafilised omadused seotud nende soostereotüüpide kujunemisega. Mitmed uuringud on näidanud, et soopõhiseid hoiakuid (soorollid, soostereotüübid, sooideoloogia) tuleks uurida sotsiaaldemograafiliste omaduste lõikes (Davis ja Greenstein, 2009; Eagly jt, 2004; Knight ja Brington, 2017; McDaniel, 2008), sest erineva taustaga inimeste hoiakud varieeruvad. Samuti tehakse interseksionaalset analüüsi ehk vaadatakse sooga teiste kategooriate vastastikmõjus inimeste soostereotüüpe. Interseksionaalsuse perspektiiv on oluline osa soo mõtestamisel, sest indiviidi sotsiaalsed identiteedid ehk sotsiaalsed kategooriad, millega ta ennast seostab (haridustase, perekonnaseis jms), mõjutavad sügavalt

tema uskumusi ja kogemusi soo kohta (Shields, 2008). Lykke (2010) on öelnud, et interseksionaalsus juhib tähelepanu erinevatele otsustavatele võimu-asümmeetriatelgedele, see tähendab, et interseksionaalsus aitab mõista indiviidi tegutsemistingimusi ühiskonnas ja tema diskursiivsete kategooriate, nagu sugu, vanus, klass jne, vastastikmõju. See tähendab, et erinevatel gruppidel, näiteks noortel naistel või meestel või kõrgharitud naistel või meestel võivad olla erinevad soostereotüübid. Rollivastavuse teooria abil on peamiselt uuritud sooga seotud hoiakuid, kuid on leitud, et näiteks juhtimisega seotud hoiakuid tuleks uurida ka interseksionaalse lähenmisviisi abil (Thrasher jt, 2023). 2021. aasta soolise võrdõiguslikkuse monitooringust tulid samuti välja mitmed interseksionaalsed erinevused seoses soostereotüüpidega (Hämmalt jt, 2022).

Püstitatud on järgmised uurimisküsimused:

1. Millised soostereotüübid seoses juhtimise, hariduse või tööga olid kõige enam levinud 2018. aastal?
2. Kuivõrd erinevad soostereotüübid soo lõikes?
3. Kuivõrd erinevad soostereotüübid vanuserühmade lõikes?
4. Kuivõrd erinevad soostereotüübid haridustaseme lõikes?
5. Kuivõrd erinevad soostereotüübid perekonnaseisu lõikes?
6. Kuivõrd erinevad soostereotüübid laste olemasolu lõikes?
7. Kas vanuserühmade lõikes esineb soolisi erinevusi?
8. Kas haridustasemete lõikes esineb soolisi erinevusi?
9. Kas perekonnaseisu lõikes esineb soolisi erinevusi?
10. Kas laste olemasolu lõikes esineb soolisi erinevusi?

Uurimisküsimustele vastamiseks tehti programmis RStudio kvantitatiivne analüüs.

4. ANDMED JA METOODIKA

Uurimistöös analüüsitakse Eesti elanike soostereotüüpe kvantitatiivse meetodiga. Töös kasutatakse Euroopa väärtuste uuringu (*European Values Study*) Eesti andmeid, mis on kogutud 2018. aastal, veebiintervjuude teel. Andmed on kättesaadavad GESIS veebilehe kaudu.¹ Kvantitatiivne analüüs võimaldab tulemusi üldistada kogu populatsioonile, antud kontekstis tähendab see Eesti täiskasvanud elanikele.

4.1. Soostereotüüpe kirjeldavad tunnused

Soostereotüüpe iseloomustavad järgmised sõltuvad tunnused:

- D059 - Mehed on paremad poliitilised juhid kui naised (edaspidi ka poliitika juhtide tunnus),
(skaala: nõustun täielikult, nõustun, ei nõustu, ei nõustu üldse);
- D078 - Mehed on paremad ärijuhid kui naised (edaspidi ka ärijuhtide tunnus),
(skaala: nõustun täielikult, nõustun, ei nõustu, ei nõustu üldse);
- D060 - Ülikool on olulisem mehele kui naisele (edaspidi ka kõrghariduse olulisuse tunnus),
(skaala: nõustun täielikult, nõustun, ei nõustu, ei nõustu üldse);
- C001_01 - Meestel peaks olema rohkem õigust töökohale kui naistel (edaspidi ka tööõiguse tunnus),
(skaala: nõustun täielikult, nõustun, ei nõustu ega vaidle vastu, ei nõustu, ei nõustu üldse).

Kõigi eespool olevate tunnuste puhul olid lisaks vastusevalikud „keeldus” või „ei oska öelda”, mida käsitleti analüüsis andmelünkadena ehk vastusevariandina „vastus puudub”. Puuduvate vastuste osakaal jäi sõltuvalt tunnusest vahemikku 1%–8%. Kõige rohkem oli puuduvad vastuseid ärijuhtide tunnusel (8%). Soostereotüüpe kirjeldavate tunnuste tõlked, ümberkodeerimine ja puuduvad väärtused on näha Lisades 1, 2, 3 ja 4.

Antud tunnused valiti andmestikust, sest väited on ühtemoodi sõnastatud. Need väited on sõnastatud lähtudes meestest, rõhutavad meessoost tulenevaid privileege ja meeste ülimuslikkust (Davis ja Greenstein, 2009) ehk stereotüüpsete omaduste tõttu oleksid mehed justkui konkreetsetes rollides paremad ja neile on staatusega kaasnevad väärtused tähtsamad. Sarnased tunnused on ka Maailma väärtuste uuringus (World Values Survey), mille põhjal on

¹ EVS/WVS (2022). Joint EVS/WVS 2017-2022 Dataset (Joint EVS/WVS). GESIS, Cologne. ZA7505 Data file Version 4.0.0, <https://doi.org/10.4232/1.14023>

soolise võrdsuse uurimiseks kasutanud neid tunnuseid näiteks Inglehart ja Norris (2003) ja McDaniel (2008). Need tunnused hindavad/kajastavad meeste ja naiste suhtelist positsiooni avalikus sfääris (Price, 2008, viidatud McDaniel, 2008 kaudu). Välja toodud varasemates uuringutes ei uuritud lähemalt ärijuhtide tunnust, kuid autor arvas, et oleks oluline võrrelda soostereotüüpe seoses poliitilise juhtimise ja ärijuhtimisega.

Eelnevalt välja toodud sõltuvad tunnused kirjeldavad nelja soostereotüüpi:

- 1) Mehed on paremad poliitilised juhid kui naised;
- 2) Mehed on paremad ärijuhid kui naised;
- 3) Mehed on hariduslikult võimekamad kui naised;
- 4) Mehed peavad tööl käima rohkem kui naised ehk olema peamised leivateenijad.

4.2. Sotsiaaldemograafilised taustatunnused

Taustatunnused, mille lõikes soostereotüüpe uuriti, olid järgmised:

- X001 - Sugu;
- X003 - Vanus;
- X025A_01 - Kõrgeim omandatud haridus ISCED ühekohalise koodi järgi (edaspidi ka haridustase);
- X007 - Perekonnaseis;
- X011 - Mitu last sul on (edaspidi ka laste olemasolu tunnus).

4.3. Andmete kaalumine ja ümberkodeerimine ning valimi kirjeldus

Andmete analüüsimisel kasutati kaalu *gwght*, et tasakaalustada sotsiaaldemograafilisi tunnuseid, nagu sugu, vanus, haridustase ja elukohapiirkond. Kõik kirjeldav statistika, tulemused ja kaasa arvatud käesoleva töö Lisades leiduvad tabelid, on esitatud kaalutud andmete põhjal. Tabelites on protsendid esitatud ümardatud kujul, mistõttu tulemus ei pruugi alati kokku olla 100%.

Kokku oli 1304 vastajat, kellest 601 (46%) olid mehed ja 703 (54%) naised. Hariduse tunnuses (X025A_01) oli üheksa kategooriat, mis analüüsi lihtsuse mõttes kodeeriti kokku kolme kategooriasse: kuni põhiharidus; keskharidus; kõrgharidus (vt Lisa 5). Kuni põhiharidusega inimesi oli 216 (17%), keskharidusega 666 (51%) ja kõrgharidusega 422 (32%). Kõige noorem vastaja oli 18-aastane ja kõige vanem oli vähemalt 82-aastane, sest algandmetel oli vanuse tunnus (X003) kategoriaalne, kus igale inimesel vastas ainult üks sõnena sisestatud arv, v.a kategooria „82 and older” ehk „82 ja vanem”. Antud kategooria

kodeeriti esmalt sõnaks „82” ja seejärel muudeti kogu vanuse tunnus numbriliseks. Selleks, et analüüs teha vanuserühmade lõikes, loodi uus vanuse tunnus järgnevate vanusegruppidega: Kuni 29; 30–49; 50–65; 66 ja vanemad. Vanuserühmas kuni 29 oli vastajaid 204 (16%), 30–49-aastaseid oli 462 (35%), 50–65-aastaseid 334 (26%) ja 66 ja vanemaid 304 (23%). Tunnuses, mis kirjeldas perekonnaseisu (X007), oli kuus kategooriat, mis kodeeriti kokku neljaks: Abielus või registreeritud kooselu; Lahutatud; Lesk; Vallaline või pole kunagi abielus olnud (vt Lisa 6). Kõige rohkem oli abielus või registreeritud kooselus vastajaid, 528 (41%), lahutatuid oli 182 (14%), leskesid oli 168 (13%) ja inimesi, kes olid kas vallalised või polnud kunagi abielus olnud, oli 414 (32%). Laste olemasolu tunnus (X011) oli algselt 6 kategooriat, kuid kodeeriti kokku neljaks: 1 laps; 2 last; 3 last või rohkem; Ei ole lapsi (vt Lisa 7). Natuke üle kolmandikul ehk 467-l oli 2 last (36%), 3 last või rohkem oli 256-l (20%), 1 laps 274-l (21%) ning lapsi ei olnud 301-l (23%) vastanutest. Taustatunnuste kirjeldav statistika on näha tabelis 1.

Tabel 1. Taustatunnuste kirjeldav statistika

Tunnus	Kategooria	Arv	Osakaal (%)
Sugu	Mehed	601	46
	Naised	703	54
Haridustase	Kuni põhiharidus	216	17
	Keskharidus	666	51
	Kõrgharidus	422	32
Vanuserühm	Kuni 29	204	16
	30–49	462	35
	50–65	334	26
	66 ja vanemad	304	23
Perekonnaseis (Vastus puudub = 12 (0,9%))	Abielus või registreeritud kooselu	528	41
	Lahutatud	182	14
	Lesk	168	13
	Vallaline või pole kunagi abielus olnud	414	32
Laste olemasolu (Vastus puudub = 6 (0,4%))	Ei ole lapsi	301	23
	1 laps	274	21
	2 last	467	36
	3 last või rohkem	256	20

Allikas: Euroopa väärtuste uuring 2018

Meestest oli kõige rohkem vastajaid vanuserühmas 30–49 (42%) ja naistest vanuserühmas 66 ja vanemad (32%). Nii meeste kui ka naiste puhul olid peaaegu pooled vastajad keskharidusega (vastavalt 53% ja 50%). Natuke alla poole meestest olid abielus või registreeritud kooselus (46%) ja umbes kolmandik naistest olid sama perekonnaseisuga (36%). Kõigest 3% meestest olid lesed, kuid naistest olid lesed 21%, mis võib tulla suurest vanemate naiste osakaalust valimis. Täpsem sooline kirjeldav statistika on näha Lisas 8.

4.4. Andmete analüüsimeetodid

Selleks, et paremini mõista soostereotüüpide levimust koostatakse kõigi sõltuvate ehk soostereotüüpe kirjeldavate tunnuste kohta prognoosimudelid (4), kuhu kaasatakse esmalt kõik taustatunnused (5), sest risttabelite seosekordajad ei arvesta teistet tunnuste variatiivsusega.

Ärijuhtide, poliitika juhtide, kõrghariduse olulisuse tunnuste puhul kasutatakse binaarset logistilist regressiooni, sest sõltuvad tunnused on kahe kategooriaga. Tööõiguse tunnuse puhul kasutatakse multinominaalset logistilist regressiooni, sest sõltuv tunnus on kolme kategooriaga. Kõigi sõltuvate tunnuste taustakategooriaks on väide „ei nõustu”, seega kahe kategooriaga tunnuste (ärijuhid, poliitika juhid, kõrghariduse olulisus) puhul prognoositakse nõustumist vastava väitega ning kolme kategooriaga tunnuse (tööõigus) puhul prognoositakse, kas neutraalseks jäämist või nõustumist vastava väitega.

Soo puhul on taustakategooriaks „mees”, vanuse puhul vanuserühm „kuni 29”, perekonnaseisu puhul grupp „valline või pole kunagi abielus olnud”, laste olemasolu puhul kategooria „ei ole lapsi” ja haridustaseme puhul tase „kuni põhiharidus”.

5. TULEMUSED

Kõik tulemused on esitatud kaalutud andmete põhjal. Analüüsiks kasutati risttabeleid, logistilist regressiooni ning jooniseid, et tuua esile vastuste jaotused erinevate sotsiaaldemograafiliste tegurite lõikes. Joonistel on protsendid esitatud ümardatud kujul ja selleks, et analüüs oleks täpsem, pole joonistel kuvatud indiviidid, kellel konkreetse tunnuse juures vastus puudus. Samuti on tabelites protsendid esitatud ümardatud kujul. Tulemuste analüüsil lähtutakse usaldunivoost 95%.

5.1. Kirjeldav statistika

Soostereotüpe kirjeldasid 4 tunnust, mis olid sõnastatud väidete vormis: poliitika juhtide, ärijuhtide ja kõrghariduse olulisuse tunnused olid skaalaga nõustun täielikult, nõustun, ei nõustu, ei nõustu üldse, mis kodeeriti kokku hoiakuteks nõustun ja ei nõustu (vt Lisa 1, 2 ja 3), tööõiguse tunnus oli skaalaga nõustun täielikult, nõustun, ei nõustu ega vaidle vastu, ei nõustu, ei nõustu üldse, mis kodeeriti kokku hoiakuteks nõustun, ei nõustu ega vaidle vastu ja ei nõustu (vt Lisa 4).

Vaadates sõltuvate ja taustatunnuste omavahelisi seoseid seosekordajate abil, tuli välja, et statistiliselt olulisel määral erinevad soostereotüübid:

- ärijuhtide tunnuse puhul soo ($X^2=5,11$ (df=1, $p=0,02$), Crameri $V=0,07$), vanuserühmade ($X^2=5,95$ (df=3, $p=0,001$), Crameri $V=0,12$) ja perekonnaseisu ($X^2=10,52$ (df=3, $p=0,02$), Crameri $V=0,94$) lõikes;
- poliitika juhtide tunnuse puhul vanuserühmade ($X^2=18,61$ (df=3, $p<0,01$), Crameri $V=0,12$) ja perekonnaseisu ($X^2=12,42$ (df=3, $p=0,01$), Crameri $V=0,1$) lõikes;
- kõrghariduse olulisuse tunnuse puhul vanuserühmade ($X^2=9,44$ (df= 3, $p=0,02$), Crameri $V=0,09$), perekonnaseisu ($X^2=14,24$ (df=3, $p=0,003$), Crameri $V=0,11$) ja haridustaseme ($X^2=10,03$ (df=2, $p=0,006$), Crameri $V=0,1$) lõikes;
- tööõiguse tunnuse puhul soo ($X^2=29,12$ (df=2, $p=0$), Crameri $V=0,1$), vanuserühmade ($X^2=18,73$ (df= 6, $p=0,005$), Crameri $V=0,09$) ja haridustaseme ($X^2=52,66$ (df=4, $p=0$), Crameri $V=0,14$) lõikes.

Täpsem sõltuvate tunnuste jaotus sotsiaaldemograafiliste lõikes koos seosekordajatega on näha Lisas 9. Iga sõltuva tunnuse puhul oli vähemalt üks taustakategooria, mis ei olnud statistiliselt oluline ning, kuigi laste olemasolu puhul polnud mitte ühegi sõltuva tunnusega

seoses statistiliselt oluline, otsustas autor jätkata sellega ka regressioonanalüüsis, sest risttabelite seosekordajad ei arvesta teistet tunnuste variatiivsusega.

5.2. Levinud soostereotüübid

Esimese uurimisküsimuse (Millised soostereotüübid seoses juhtimise, hariduse või tööga olid kõige enam levinud 2018. aastal?) uurimiseks vaadati kogu valimi vastuseid. Tabelist 2 on näha, et 2018. aastal nõustusid vastajad kõige rohkem (35%) väitega, et mehed on paremad poliitilised juhid kui naised. Ühtlasi nõustus neljandik (25%), et mehed on paremad ärijuhid kui naised, mistõttu saab öelda, et Eesti elanike hulgas oli siiski levinud soostereotüüp, et mehed on üldiselt paremad juhid. Ainult 8% nõustus väitega, et ülikool on olulisem mehele kui naisele ning 10% nõustus, et meestel peaks olema rohkem õigust töökohale kui naistel, kuid oluline on ära märkida, et viimase puhul oli võimalik jääda neutraalseks ehk valida vastusevariant „Ei nõustu ega vaidle vastu”, mida tegi 14% vastajatest (vt Tabel 2).

Väitega „Mehed on paremad poliitilised juhid kui naised” ehk poliitika juhtide tunnusega nõustus 33% vastanutest, samas väitega „Mehed on paremad ärijuhid kui naised” ehk ärijuhtide tunnusega nõustus vähem vastajaid (25%). Väitega „Ülikool on olulisem mehele kui naisele” ehk kõrghariduse olulisuse tunnusega nõustus vaid 8% ning samuti oli madal nõustumine väitega „Meestel peaks olema rohkem õigust töökohale kui naistel” ehk tööõiguse tunnusega (10%).

Tabel 2. Soostereotüüpe kujutavate tunnuste kirjeldav statistika.

Tunnuse nimi	Soostereotüüpne väide	Hoiak	Arv	Osakaal
Poliitika juhid	Mehed on paremad poliitilised juhid kui naised Vastus puudub = 89 (7%)	Nõustun	451	35%
		Ei nõustu	764	59%
Ärijuhid	Mehed on paremad ärijuhid kui naised Vastus puudub = 101 (8%)	Nõustun	322	25%
		Ei nõustu	881	68%
Kõrghariduse olulisus	Ülikool on olulisem mehele kui naisele Vastus puudub = 36 (2%)	Nõustun	99	8%
		Ei nõustu	1169	90%
Tööõigus	Meestel peaks olema rohkem õigust töökohale kui naistel Vastus puudub = 16 (1%)	Nõustun	127	10%
		Ei nõustu ega vaidle vastu	185	14%
		Ei nõustu	977	75%

Allikas: Euroopa väärtuste uuring 2018

Seega saab öelda, et 2018. aastal leidsid analüüsitud nelja soostereotüüpe kirjeldava tunnuse seast kõige rohkem toetust juhtimisega seotud stereotüübid. Juhtimisega oli seotud kaks tunnust: üks soostereotüübiga, et mehed on paremad ärijuhid, ja teine soostereotüübiga, et mehed on paremad poliitilised juhid.

5.3. Soostereotüübid sotsiaaldemograafiliste tunnuste lõikes

Uurimisküsimuste, mis olid sõnastatud ühe sotsiaaldemograafilise tunnuse seose (Kuivõrd erinevad soostereotüübid soo/vanuse/haridustaseme/perekonnaseisu/laste olemasolu lõikes) uurimiseks tehti logistilist regressioonanalüüsi.

Tabelist 3 on näha, et statistiliselt olulisel määral erinesid sõltuvate tunnuste mudelite puhul kohati erinevad taustatunnused. Sugu oli statistiliselt oluline peaaegu kõigi mudelite puhul, välja arvatud prognoosides nõustumist väitega, et kõrgharidus on olulisem mehele kui naisele. Vanus oli statistiliselt oluline prognoosides nõustumist väidetega, et mehed on paremad poliitilised juhid kui naised ja prognoosides neutraalseks jäämist väitega, et meestel on suurem õigus töökohale kui naistel. Perekonnaseis oli statistiliselt oluline peaaegu kõigi mudelite puhul, välja arvatud prognoosides neutraalseks jäämist väitega, et meestel on

suurem õigus töökohale kui naistel. Laste olemasolu oli samuti peaaegu statistiliselt oluline kõigi mudelite puhul, välja arvatud prognooside neutraalseks jäämist või nõustumist väitega, meestel on suurem õigus töökohale kui naistel. Haridustase oli statistiliselt oluline prognoosides nõustumist väidetega, et kõrgharidus on olulisem mehele kui naisele ja, et meestel on suurem õigus töökohale kui naistel ning lisaks prognoosides neutraalseks jäämist väitega, et meestel on suurem õigus töökohale kui naistel.

Samas on Tabelist 3, aga näha, et ühegi sõltuva tunnuse jaoks tehtud mudel, ei ole väga hea vastav tunnuse kirjeldamiseks. Eemaldades mudelitest statistiliselt mitteolulised taustatunnused, suurenesid AIC ja Pseudo R-ruutude väärtused, mistõttu mudeli kirjeldusvõime halvenes. Seega otsustas autor jätkata analüüsi prognoosimudelitega, kus on see kõik taustatunnused.

Tabel 3. Regressioonimudelite koefitsiendid (B) ja eksponendid koefitsiendid Exp(B).

	Tunnus	Ärijuhid	Poliitika-juhid	Kõrg-hariduse olulisus	Tööõigus	
					Ei nõustu ega vaidle vastu	Nõustun
		B Exp(B)	B Exp(B)	B Exp(B)	B Exp(B)	B Exp(B)
Sugu (taustal „Mees”)	Naine	-0,435** (0,65)	-0,337* (0,71)	-0,174 (0,84)	-0,944** (0,39)	-0,619** (0,54)
Vanus (taustal „Kuni 29”)	30–49	-0,419 (0,66)	-0,422* (0,66)	0,406 (1,50)	-0,600* (0,55)	-0,201 (0,82)
	50–65	-0,355 (0,70)	-0,294 (0,75)	0,263 (1,30)	-0,485 (0,62)	-0,356 (0,70)
	66 ja vanemad	0,104 (1,11)	0,119 (1,13)	0,766 (2,15)	-0,122 (0,89)	0,122 (1,12)
Perekonnaseis (taustal „Vallaline või pole kunagi abielus olnud”)	Abielus või registreeritud kooselu	0,507* (1,66)	0,531** (1,70)	0,201 (1,22)	0,387 (1,47)	0,693* (2,00)
	Lahutatud	0,786** (2,19)	0,670** (1,95)	0,953* (2,59)	0,574 (1,78)	0,840* (2,32)
	Lesk	0,666** (1,95)	0,610* (1,84)	0,610 (1,84)	0,630 (1,88)	0,861* (2,37)

Laste olemasolu (taustal „Ei ole lapsi”)	1 laps	0,052 (1,05)	-0,193 (0,82)	-0,459 (0,63)	-0,186 (0,83)	0,026 (1,03)
	2 last	-0,234 (0,79)	-0,134 (0,88)	-0,686* (0,50)	-0,122 (0,89)	0,123 (1,13)
	3 last või rohkem	-0,550* (0,58)	-0,437* (0,65)	-0,361 (0,70)	-0,412 (0,66)	-0,256 (0,77)
Haridustase (taustal „Kuni põhiharidus”)	Keskharidus	0,042 (1,04)	-0,025 (0,97)	-0,348 (0,71)	-0,513* (0,60)	-0,797** (0,45)
	Kõrgharidus	-0,202 (1,04)	-0,136 (0,97)	-0,874** (0,42)	-1,267** (0,28)	-1,489** (0,23)
	Vabaliige	-0,759** (0,47)	-0,308 (0,73)	-2,320** (0,10)	-0,426 (0,65)	-1,312** (0,27)
AIC		1444	1660	757	1765	
Pseudo R-ruudud	Nagelkerke	0,06	0,04	0,05	0,11	
	McFadden	0,03	0,02	0,04	0,06	

*p<0.05; **p<0.01

Allikas: Euroopa väärtuste uuring 2018

Tabeli 3 alusel saab statistiliselt oluliste näitajate kohta kirjeldada mitmed prognoose ja nende põhjal vastata uurimisküsimustele.

Näiteks on näha, et **naistel on võrreldes meestega egalitaarsemad soostereotüübid**, sest naistel on võrreldes meestega 35% väiksem tõenäosus nõustuda väitega, et mehed on paremad ärijuhid kui naised (Exp(B)=0,65), 29% väiksem tõenäosus nõustuda väitega, et mehed on paremad poliitilised juhid kui naised (Exp(B)=0,71) ja 46% väiksem tõenäosus nõustuda väitega, et meestel peaks olema rohkem õigust töökohale kui naistel (Exp(B)=0,54). Naistel on võrreldes meestega 61% väiksem tõenäosus jääda neutraalseks ehk mitte nõustuda ega vaielda vastu väitele, et meestel peaks olema rohkem õigust töökohale kui naistel (Exp(B)=0,39).

Ühtlasi tuleb välja, et **keskealistel on võrreldes noorematega egalitaarsemad soostereotüübid**: vanuserühmal 30–49 on võrreldes vanuserühmaga kuni 29 34% väiksem tõenäosus nõustuda väitega, et mehed on paremad poliitilised juhid kui naised (Exp(B)=0,66) ja 45% väiksem tõenäosus jääda neutraalseks ehk mitte nõustuda ega vaielda vastu väitele, et meestel peaks olema rohkem õigust töökohale kui naistel (Exp(B)=0,55).

Kuigi antud seos ei osutunud statistiliselt oluliseks, on siiski tabelist 3 näha, et **pensioniaalidel on võrreldes alla 30-aastastega traditsioonilisemad soostereotüübid**, sest kõigi mudelite puhul on neil suurem tõenäosus nõustuda soostereotüüpe kirjeldavate väidetega.

Perekonnaseisuga seoses tuleb välja, et **inimestel, kes on või on olnud ametlikus paarisuhtes, on võrreldes nendega, kes on vallalised või pole kunagi abielus olnud, traditsioonilisemad soostereotüübid**. Abielus või registreeritud kooselus inimestel on võrreldes nendega, kes on vallalised või pole kunagi abielus olnud, 66% suurem tõenäosus nõustuda väitega, et mehed on paremad ärijuhid kui naised ($\text{Exp}(B)=1,66$), 70% suurem tõenäosus nõustuda väitega, et mehed on paremad poliitilised juhid kui naised ($\text{Exp}(B)=1,70$) ja 2 korda suurem tõenäosus nõustuda väitega, et meestel peaks olema rohkem õigust töökohale kui naistel ($\text{Exp}(B)=2,00$). Lahutatud inimestel on võrreldes nendega, kes on vallalised või pole kunagi abielus olnud, 2 korda suurem tõenäosus nõustuda väitega, et mehed on paremad ärijuhid kui naised ($\text{Exp}(B)=2,19$), samuti peaaegu 2 korda suurem tõenäosus nõustuda väitega, et mehed on paremad poliitilised juhid kui naised ($\text{Exp}(B)=1,95$), peaaegu 3 korda suurem tõenäosus nõustuda väitega, et mehele on ülikool olulisem kui naisele ($\text{Exp}(B)=2,59$) ja 2 korda suurem tõenäosus nõustuda väitega, et meestel peaks olema rohkem õigust töökohale kui naistel ($\text{Exp}(B)=2,32$). Leskedel on võrreldes vallalistega ja nendega, kes pole kunagi abielus olnud, on samuti peaaegu 2 korda suurem tõenäosus nõustuda väitega, et mehed on paremad ärijuhid kui naised ($\text{Exp}(B)=1,95$), 84% suurem tõenäosus nõustuda väitega, et mehed on paremad poliitilised juhid kui naised ($\text{Exp}(B)=1,84$) ja 2 korda suurem tõenäosus nõustuda väitega, et meestel peaks olema rohkem õigust töökohale kui naistel ($\text{Exp}(B)=2,32$).

Perekonnaga seoses tuli veel välja, et **rohkemate lastega inimestel on võrreldes nendega, kellel pole lapsi, egalitaarsemad soostereotüübid**, sest kolme või rohkema lapse vanematel on võrreldes nendega, kellel ei ole lapsi, 42% väiksem tõenäosus nõustuda väitega, et mehed on paremad ärijuhid kui naised ($\text{Exp}(B)=0,58$) ja 35% väiksem tõenäosus nõustuda väitega, et mehed on paremad poliitilised juhid kui naised ($\text{Exp}(B)=0,65$). Lisaks on kahe lapsega vanematel võrreldes nendega, kellel ei ole lapsi, 50% väiksem tõenäosus nõustuda väitega, et ülikool on olulisem mehele kui naisel ($\text{Exp}(B)=0,50$).

Regressioonanalüüsi põhjal saab veel öelda, et **haritumatel inimestel on egalitaarsemad soostereotüübid võrreldes kuni põhiharidusega inimestega**. Keskkharidusega inimestel, võrreldes kuni põhiharidusega inimestega, on 55% väiksem tõenäosus nõustuda väitega, et meestel peaks olema rohkem õigust töökohale kui naistel ($\text{Exp}(B)=0,45$) ning kõrgharidusega

inimestel, võrreldes kuni põhiharidusega inimestega, on 77% väiksem tõenäosus nõustuda sama väitega ($\text{Exp}(B)=0,23$). Lisaks on kõrgharidusega inimestel, võrreldes kuni põhiharidusega inimestega, 58% väiksem tõenäosus nõustuda väitega, et mehele on ülikool olulisem kui naisele ($\text{Exp}(B)=0,42$). Keskhariidusega inimestel, võrreldes kuni põhiharidusega inimestega, on 40% väiksem tõenäosus jääda neutraalseks ehk mitte nõustuda ega vaielda vastu väitele, et meestel peaks olema rohkem õigust töökohale kui naistel ($\text{Exp}(B)=0,60$) ning kõrgharidusega inimestel, võrreldes kuni põhiharidusega inimestega, on 72% väiksem tõenäosus jääda neutraalseks ehk mitte nõustuda ega vaielda vastu samale väitele ($\text{Exp}(B)=0,28$).

Tulemuste järeldused ja nende arutelu on esitatud peatükis 6.

5.4. Soostereotüübid interseksionaalsuse perspektiivist

Sotsiaaldemograafilise tunnuste interseksionaalse seose (Kas vanusrühmade/perekonnaseisu/laste olemasolu/haridustasemete lõikes esineb soolisi erinevuseid?) uurimiseks sõnastatud küsimuste analüüsiks tehti joonised. Selleks, et tulemused oleksid sisulisemad, on jooniste tegemisel eemaldatud puuduvate väärtustega inidividid, et tulbad tuleksid 100%.

Joonisel 1 on näha, et soostereotüüpide sooline jaotus vanuserühmade lõikes erineb mõne tunnuse puhul üllatavalt. Peaaegu kõigi soostereotüüpe kirjeldavate tunnuste puhul on nii meeste kui ka naiste puhul näha kõige rohkem nõustumist kõige vanemas vanuserühmas, välja arvatud ärijuhtide tunnuse puhul, kus kuni 29-aastaste meeste seas nõustus suurem osakaal vastanutest (36%), et mehed on paremad ärijuhid kui naised, kui 66 ja vanemate meeste seas (31%) ning keskealiste meeste seas oli nõustumine kõige väiksem (30–49-aastaste seas 28% ja 50–65-aastaste seas 29%). See on väga huvitav tulemus, et nooremate meeste seas olid kohati traditsioonilisemad soostereotüübid rohkem levinud kui pensioniealiste meeste seas.

Regressioonanalüüsi tulemustest (vt Tabel 3) on näha, et poliitika juhtide tunnuse puhul osutus statistiliselt oluliseks see, et 30–49-aastastel on võrreldes kuni 29-aastastega väiksem tõenäosus nõustuda soostereotüüpi kirjeldava väitega, et mehed on paremad poliitilised juhid kui naised. Sellist seost on näha ka soolises jaotuses vanuserühmade lõikes nii meeste kui ka naiste hulgas mõlema juhtimisega seotud soostereotüübi puhul ehk 30–49-aastaste meeste ja naiste seas olid rohkem levinud egalitaarsemad soostereotüübid kui nooremate seas. Ühtlasi

on kõigi tunnuste puhul näha, et kõige rohkem olid traditsioonilisemad soostereotüübid levinud pensioniealiste naiste hulgas.

Regressioonanalüüsi tulemustest (vt Tabel 3) on näha, et tööõiguse tunnuse puhul osutus statistiliselt oluliseks see, et 30–49-aastastel on võrreldes kuni 29-aastastega väiksem tõenäosus jääda neutraalseks. Autori jaoks on huvitav tulemus, et selline seos eksisteeris ülekaalukalt nii meeste kui ka naiste puhul, eriti just noorte võrdluses, kus näiteks meeste puhul jäi kuni 29-aastaste seas neutraalseks 29% vastajatest (vastavalt naiste puhul 6%). Samas oli hüppelist neutraalseks jäämise osakaalu näha 66 ja vanemate naiste seas (16%) võrreldes teiste vanuserühmade naiste seas.



Joonis 1. Soostereotüüpide sooline jaotus vanuserühmade lõikes.

Allikas: Euroopa väärtuste uuring 2018

Joonisel 2 on soostereotüüpide sooline jaotus perekonnaseisu lõikes, kust on näha, et sarnaselt regressioonanalüüsi tulemustega (vt Tabel 3) olid kõige traditsioonilisemad soostereotüübid nii meeste kui ka naiste puhul leskede ja lahutatud inimese seas. Näiteks väitega, et mehed on paremad ärijuhid kui naised nõustus lahutatud meestest 38% ja lahutatud naistest 30%. Samas tuleb mainida, et valimis olid leskedest mehed väga

alaesindatud, kõigest 3% meestest olid lesed (n=18), samas kui naisi oli 21% (n=149) (vt Lisa 8). Samuti oli vaid 11% meestest lahutatud (n=66) ning naistest 16% (n=115) (vt Lisa 8). Seetõttu ei pruugi antud tulemused meestest leskede ja lahutatud meeste kohta olla väga esinduslikud.

See-eest oli valimis enam-vähem võrdselt neid, kes olid vallalised või polnud kunagi abielus olnud ja neid, kes olid abielus või registreeritud kooselus (vt Lisa 8). Nende kategooriate puhul on kõigi soostereotüüpide korral näha, et naiste seas olid eelnevalt nimetatud perekonnaseisuga inimestel egalitaarsemad soostereotüübid kui vastavatel meestel. Väike erinevus on näha nõustumisel väitega, et ülikool on olulisem mehele kui naisele, kus abielus või registreeritud kooselus meestest ja naistest nõustus väitega mõlematest 6%, ning nendest meestest, kes olid vallalised või polnud kunagi abielus olnud, nõustus väitega 7%, kuid sama perekonnaseisuga naistest 5%.



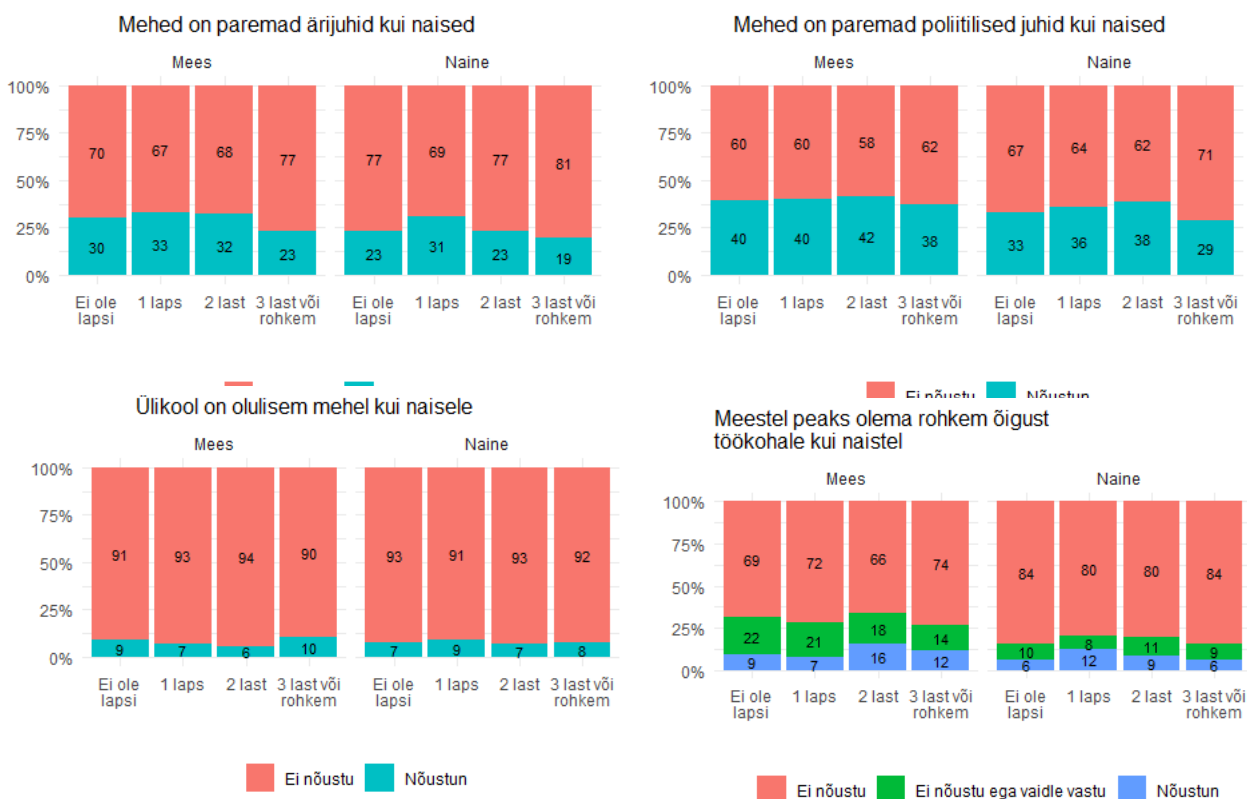
Joonis 2. Soostereotüüpide sooline jaotus perekonnaseisu lõikes.

Allikas: Euroopa väärtuste uuring 2018

Kuigi algselt ei osutunud laste olemasolu seos soostereotüüpe kirjeldavate tunnustega statistiliselt oluliseks (vt ptk 5.1 ja Lisa 9), selgus regressioonanalüüsis (vt Tabel 3), et

rohkemate lastega inimestel on võrreldes nendega, kellel pole lapsi, egalitaarsemad soostereotüübid. Selline seos oli statistiliselt oluline juhtimisega seotud tunnuste prognoosimudelites (vt Tabel 3). Joonisel 3 on kujutatud soostereotüüpide sooline jaotus laste olemasolu lõikes, kust on samuti näha, et nii meeste kui ka naiste puhul oli kõige vähem nõustumist inimeste seas, kellel oli 3 või rohkem last, kus nendest nõustusid väidetega, et mehed on paremad ärijuhid kui naised (vastavalt 23% ja 19%) ja, et mehed on paremad poliitilised juhid kui naised (vastavalt 38% ja 29%). Samas oli nii meeste kui ka naiste puhul nõustumist kõige rohkem väitega, et mehed on paremad poliitilised juhid kui naised, inimesed, nende seas kellel oli 2 last (vastavalt 42% ja 38%), mis on autori jaoks põnev tulemus, et ühe lisa lapsega inimese seas on soostereotüüpide pooldamine märgatavalt erinev. Naiste puhul on näha, et enamike tunnuste puhul olid traditsioonilisemad soostereotüüpide levinud naiste seas, kellel on 1 laps.

Joonisel 3 näha ka muid soostereotüüpide varieeruvust. Näiteks 1) nõustusid kõige rohkem väitega, et mehed on paremad ärijuhid kui naised, nii meeste kui ka naiste hulgas hoopis 1 lapsega inimesed, ning 2) väite puhul, et ülikool on olulisem mehele kui naisele, puhul oli meeste seas nõustumist kõige rohkem 3 või rohkema lapsega inimestel, kuid naiste puhul 1 lapsega inimeste hulgas, ja 3) väite puhul, et meestel peaks olema rohkem õigust töökohale kui naistel, oli kõige rohkem nõustujaid meeste hulgas, kellel on 2 last ning naiste puhul nende hulgas, kellel on 1 laps. Samas kõigi välja toodud kolme tulemuse puhul oli varieeruvus vaid mõne protsendi suurune võrreldes teiste gruppidega, mis võib põhjendada ka seda, miks laste olemasolu tegelikult polnud statistiliselt olulises seoses soostereotüüpidega (vt Lisa 9).



Joonis 3. Soostereotüüpide sooline jaotus laste olemasolu lõikes.

Allikas: Euroopa väärtuste uuring 2018

Joonisel 4 on näha soostereotüüpide sooline jaotus haridustaseme lõikes, kust tuleb välja, et kõige rohkem nõustujaid oli kõigi soostereotüüpide puhul naiste hulgas kuni põhiharidusega naiste seas, näiteks väitega, et mehed on paremad ärijuhid kui naised, nõustus kuni põhiharidusega naiste seast 33%, ja lisaks nõustus kuni põhiharidusega naiste seast 42%, et mehed on paremad poliitilised juhid kui naised. See-eest on meeste puhul kõige rohkem nõustumist näha hoopis keskharidusega meeste seas, näiteks nõustus keskharidusega meeste seast 33%, et mehed on paremad ärijuhid kui naised, ning 41% nende seast, et mehed on paremad poliitilised juhid kui naised. Kuigi nii meeste kui ka naiste seas olid kõrgharidusega inimestel kõige egalitaarsemad soostereotüübid, erinevad need osakaalud vaid mõne protsendiga ühel korral oli hoopis sama võrreldes teiste haridustasemetega. Näiteks kõrgharidusega meeste seast nõustus 29%, et mehed on paremad ärijuhid kui naised (keskharidusega meeste seast nõustus 33% ja 41% nõustus, et mehed on paremad poliitilised juhid kui naised (keskharidusega meeste seast nõustus samuti 41%).



Joonis 4. Soostereotüüpide sooline jaotus haridustaseme lõikes.
Allikas: Euroopa väärtuste uuring 2018

Järgmises peatükis toob autor tulemuste põhjal välja peamised järeldused ja arutleb nende üle.

6. JÄRELDUSED JA ARUTELU

Käesoleva töö tulemuste põhjal saab teha mitmeid järeldusi Eesti elanike soostereotüüpide kohta 2018. aastal. Ilmnesid ka mõned üllatavad ja põnevad tulemused, mille üle antud peatükis ka arutletakse.

2018. aastal olid Eesti elanike seas kõige enam levinud avaliku sfääriga seotud soostereotüübid seoses juhtimisega, sest 35% vastanutest arvas, et mehed on paremad poliitilised juhid kui naised, ning 25% arvas, et mehed on paremad ärijuhid kui naised. Võrreldes tulemusi vanemate andmetega, kus 2016. aastal nõustus 37% Eesti elanikest, et mehed on paremad juhid kui naised (Turu-uuringute AS, 2016), on näha, et Eesti elanike soostereotüübid olid kahe aastaga muutunud egalitaarsemaks. Samas kõige uuemate andmete järgi 2022. aasta algusest peab 27% Eesti elanikke mehi paremaks juhiks kui naisi (Hämmalt jt, 2022), mis on küll väiksem osakaal inimesi võrreldes käesoleva uuringu ühe juhtimisega seotud soostereotüübiga (mehed on paremad poliitilised juhid), kuid suurem teisest (mehed on paremad ärijuhid). Viimases Eesti soolise võrdõiguslikkuse monitooringus selgus, et 27% Eesti elanikke nõustub väitega, et meestel peaks olema rohkem õigust töökohale kui naistel (Hämmalt jt, 2022). Nagu leidsid Ainsaar ja Strenze (2019) Euroopa väärtuste uuringu andmete põhjal, mida kasutati ka käesolevas töös, saadi ka sel korral tulemus, et 2018. aastal arvas seda vaid 10% elanikest.

Suurem nõustumine sellega, et mehed on paremad poliitilised juhid kui naised, võib olla tingitud naispoliitikute kajastamise mahust ja stiilist Eesti meedias. Näiteks on naispoliitikutel ja raadio valimisdebatitudes vähem esindatud kui meespoliitikud ning neid debatte juhivad peamiselt meesajakirjanikud, mis tähendab, et meeste poolt domineeritud rahvusringhäälingu eeter kinnistab ettekujutust, et poliitikakujundaja on Eestis eelkõige mees (Ester jt, 2020). Ühtlasi toovad Ester jt (2020) välja, et meedias on loodud ettekujutus „hea poliitikust“, kellel on pigem traditsiooniliselt mehelikuks peetud isikuomadused. Seetõttu võib ka Eesti elanike seas olla rohkem levinud soostereotüüp, et mehed on paremad poliitilised juhid kui naised. See-eest on naisjuhtide osakaal viimase kümne aasta jooksul olnud üpris stabiilne, naiste osatähtsus juhtivatel kohtadel on jäänud vahemikku 30%–40% ning aastatel 2021 ja 2022 oli see isegi natuke üle 40% (Statistikaamet, 2024c). Samuti tuleb juhtida tähelepanu, et käesoleva töö andmed pärinevad aastat 2018 ja nüüd võib olla olukord muutunud, sest toona ei olnud Eestis naispeaministrit ning ühtlasi suurenes vahepeal naisministrite osakaal valitsuses. 2024. aastal on Kaja Kallase juhitud 53. Vabariigi Valitsuses

kokku 5 naisministrit (Vabariigi Valitsus, 2024), kuid eelmistes Kallase juhitud valitsuste koosseisudes olid peaaegu pooled ministritest naised – 52. koosseisus aastatel 2022–2023 ja 51. koosseisus aastatel 2021–2022 oli 7 naisministrit (Vabariigi Valitsus, 2023b). See-eest oli aga Jüri Ratase mõlemal valitsemisperioodil naisministrite osakaal väiksem – 50. koosseisus aastatel 2019–2021 4 naisministrit ja 49. koosseisus aastatel 2016–2019 5 naisministrit (Vabariigi Valitsus, 2023b). Liu (2019) on välja toonud, et eeldatakse, et naissoost poliitilised juhid on suutelisemad tegelema stereotüüpselt naiselike valdkondadega, nagu heaolu, tervishoid, haridus ja perekond, mis on osaliselt nähtav ka Eesti naisministrite puhul, sest üldjuhul on naised ministrid hariduse, sotsiaalkaitse ja kultuuri valdkonnas (Vabariigi Valitsus, 2023b).

Tulemused näitavad, et juhtimisega seotud soostereotüüpe võiks ka edaspidi uurida erinevate valdkondade lõikes, näiteks hariduses, kultuuris, kaitsevaldkonnas, riigiametites, sest erinevate valdkondade juhtidelt võidakse oodata erinevaid omadusi, mis kattuvad soostereotüüpselt rohkem meeste või naiste omadustega.

Üldpildis on Eesti naistel egalitaarsemad soostereotüübid kui meestel. See-eest, kui on võimalik jääda neutraalseks ehk valida vastusevariant „ei nõustu ega vaidle vastu”, on naistel võrreldes meestega 61% väiksem tõenäosus seda teha. See, võib näidata meeste ebakindlust oma soostereotüüpide välja näitamisel, et näiteks mitte tunduda liialt traditsiooniline. Mehed võivad tajuda, et õige ei ole öelda, et meestel peaks olema eelisõigus tööle ehk nad on teadlikud võrdõiguslikkuse põhimõtetest, teisalt ei taha ka öelda, et naistel peaks olema suurem õigus, tajudes nii vastuolu võrdõiguslikkuse põhimõtetega kui ka argielupraktikaga, ja seetõttu jäävadki neutraalsele seisukohale. Davis ja Greenstein (2009) on arutlenud, et üheks põhjuseks, miks naistel on üldjuhul egalitaarsem sooideoloogia kui meestel, on see, et mehed usuvad vähem, et sooline võrdõiguslikkus tuleb neile kasuks. Eestis nõustuvad soolise võrdõiguslikkuse kasuga meestele naised rohkem kui mehed ise (vastavalt 64% ja 58%) (Hämmalt jt, 2022), mis võib selgitada, miks nii käesoleva töö tulemustes kui ka varasemates uuringutes on leitud, et naistel on egalitaarsemad soorollihoiakud ja soostereotüübid (Drake jt, 2018; Hämmalt jt, 2022; Judge ja Livingston, 2008; Kikkas, 2013).

Kuigi regressioonanalüüsi tulemustest on näha, et kõige traditsioonilisemad soostereotüübid olid võrreldes vanuserühmaga kuni 29-aastased vanuserühmal 66 ja vanemad, ei olnud see tulemus statistiliselt oluline. See-eest oli vanus statistiliselt oluline vaid kahes mudelis – prognoosides nõustumist poliitiliste juhtide soostereotüübiga on statistiliselt oluline see, et keskealised on võrreldes noorematega egalitaarsemad. Sarnast tulemust oli näha ka teiste mudelite puhul, kuid need tulemused ei osutanud statistiliselt oluliseks. Kasearu (2011) on

arutlenud, et nooremate vanuserühmade traditsioonilisemad sooideoloogia hoiakud võivad olla seotud tööpuudusega. 2018. aastal, nagu ka paljudel muudel aastatel, oli kuni 29-aastaste hulgas tööpuudus suurem kui vanemates vanuserühmades (Eesti Statistikaamet, 2024b), mis võis mõjutada noorima vanuserühma osaliselt traditsioonilisemaid soostereotüüpe. Samas, kui on võimalik jääda neutraalseks ehk valida vastusevariant „ei nõustu ega vaidle vastu”, on vanematel vanusrühmadel võrreldes kuni 29-aastastega väiksem tõenäosus seda teha. Vaadates neutraalseks jäämist interseksionaalsest perspektiivist ehk soolist jaotust vanuserühmade lõikes, tuli välja, et kõige rohkem teevad seda just noored mehed. See võib näidata noorte ja eriti just noorte meeste ebakindlust oma soostereotüüpide välja näitamisel või vähest teadlikkust soolise võrdõiguslikkuse teemadel, sest elukogemus ja kokkupuude soorollidega argielupraktikas on veel vähene. Kuna tööpuudus on suur, võib see tähendada ka seda, et nad polegi veel piisavalt kaua töömaastikul olnud ja seetõttu ei oska võtta kindlat hoiakut, kas nõustuvad antud soostereotüübiga või mitte.

Ühtlasi selgus interseksionaalsest analüüsist huvitav tulemus, et kohati oli kuni 29-aastaste meeste hulgas traditsioonilisemad soostereotüübid rohkem levinud kui 66 ja vanemate meeste seas. Üldpildis oli siiski näha, et nii meeste kui ka naiste seas oli soostereotüüpe kirjeldavate väidetega nõustumist kõige rohkem pensioniealiste seas, kuid järgmisena oli see rohkem levinud hoopis kuni 29-aastaste seas, mitte keskealiste hulgas. Selline üllatav tulemus, et nooremate ja eriti noorte meeste seas võivad taas levida traditsioonilised soostereotüübid, vajaks autori arvates edasist uurimist, mille valimisse võiks kaasata ka alaealised, sest käesolevas uuringus uuriti Eesti täisealisi elanikke. Näiteks on meedias viimastel aastatel kuulsust kogunud Andrew Tate-i “fenomen” ehk tema meeste ülimuslikkusele suunatud vaated ja ütlused, mis võib suurendada traditsiooniliste soostereotüüpide kasvu noorte meeste seas (Wescott jt, 2024). Ühe hirmsa tagajärjena on leitud, et noortest meestest, kes kardavad, et on kaotamas oma sotsiaalset staatust ja privileege, võivad potentsiaalselt saada koolitulistajad (Kalish ja Kimmel, 2010).

Inimestel, kes olid või olid olnud ametlikus paarisuhtes, oli võrreldes nendega, kes olid vallalised või polnud kunagi abielus olnud, traditsioonilisemad soostereotüübid. Seda näitas regressioonanalüüsist saadud tulemus, et inimestel, kes on kas registreeritud kooselus või abielus, lahutatud või lesed, on traditsioonilisemad soostereotüübid, sest kõigil on suurem tõenäosus nõustuda soostereotüüpe kirjeldavate väidetega võrreldes nendega, kes on vallalised või pole kunagi abielus olnud. Perekonnaseis osutus statistiliselt oluliseks peaaegu kõigi mudelite puhul, välja arvatud siis, kui prognoositi neutraalseks jäämist ehk vastusevariandi ei nõustu ega ei vaidle vastu valimist võrreldes variandiga ei nõustu. Kõige

traditsioonilisemad soostereotüübid olid lahutatud inimestel, näiteks on neil peaaegu 3 korda suurem tõenäosus nõustuda väitega, et mehele on ülikool olulisem kui naisele, võrreldes nendega, kes on vallalised või pole kunagi abielus olnud. Samuti on kõrgeid prognoose näha ka teiste mudelite puhul. Leskede puhul oli samuti näha traditsioonilisemaid soostereotüüpe, kui näiteks abielus või registreeritud kooselus inimeste puhul, sest prognoosides nõustumist soostereotüüpe kirjeldavate väidetega on neil suurem tõenäosus nõustuda võrreldes nendega, kes on vallalised või pole kunagi abielus olnud. Sellised seosed esinesid ka soolises jaotuses perekonnaseisu lõikes ehk nii meeste kui naiste hulgas olid traditsioonilisemad soostereotüübid rohkem levinud nende puhul, kes olid või olid olnud ametlikus paarisuhtes võrreldes nendega, kes olid vallalised või polnud kunagi abielus olnud. Kuigi analüüsis selgus, et lahutatud ja leskedest meeste hulgas on traditsioonilised stereotüübid üpriski levinud, tuleb siiski arvestada, et valimis olid leskedest mehed väga alaesindatud (n=18) ja samuti oli lahutatud mehi vähe (n=66), mistõttu ei saa hetkel sisulisi järeldusi siiski teha, kuid autor arvab, et perekonnaseisu lõikes, kaasates just suuremas osas lahutatud inimesi ja leskesid, tuleks tulevikus edasi uurida. On leitud, et kaaslase kaotamine võib põhjustada erinevaid kahjusid inimese elule, näiteks naistel võib halveneda elatustase, väheneda finantsallikad, sest traditsiooniliselt on eelnevalt olnud mees peamine leivateenija, ning meestel võib tervis halveneda endisest kehvema dieedi tõttu, kui traditsiooniliselt on varasemalt naine vastutanud söögitegemise eest (Perkins, 2016), samuti võivad nad kalduda sotsiaalse ja emotsionaalse isolatsiooni poole, kui naine hoidis ülal kogukondlikke suhteid. Sellised murekohad võivad olla ka põhjuseks, miks leskedel ja lahutatud inimestel võivad olla traditsioonilisemad soostereotüübid, sest ollakse harjunud kindla elukorraldusega, ning selle kadumisel kaldutakse tegelikkusest paremas valguses nägema ja idealiseerima endist stabiilset aega.

Laste olemasolu oli statistiliselt oluline vaid mõne prognoosimudeli puhul. Kõige egalitaarsemad soostereotüübid olid nendel, kellel on vähemalt 2 last, võrreldes nendega, kellel ei ole lapsi. Eriti levinud olid egalitaarsed soostereotüübid 3 või rohkema lapsega inimeste seas. See on põnev tulemus, sest varasemalt on leitud, et lapsevanemaks saamine võib muuta hoiakud traditsionaalsemaks (Endendijk jt, 2018; Katz-Wise jt, 2010). Ühtepidi võib antud tulemus näidata, et suurem laste arv muudab hoiakuid, kuid samas võib seos olla vastupidine ehk hoiakud kujundavad inimeste lastesaamise soove ja saadavate järglaste arvu. Seetähendab, et egalitaarsemate soostereotüüpidega inimesed võivad tahata rohkem lapsi, mitte, et suurem laste arv muudab neid egalitaarsemaks.

Samuti oli interseksionaalses analüüsis näha sarnased tulemused ehk nii meeste kui ka naiste puhul oli kõige vähem nõustumist soostereotüüpe kirjeldavate väidetega inimeste seas, kellel oli 3 või rohkem last. Samas nõustusid väitega, et mehed on paremad poliitilised juhid kui naised, nii meeste kui naiste seas kõige rohkem inimesed, kellel oli 2 last ja väitega, et meestel peaks olema rohkem õigust töökohale kui naistel, meeste seas samuti kõige rohkem need, kellel oli 2 last. Seega tekib ikkagi küsimus, kas alates kolmanda lapse saamist muutuvad sooga seotud hoiakud egalitaarsemaks või pigem soosivad egalitaarsed hoiakud suuremat laste sündimust. Näiteks on varasemalt leitud, et Eesti meestel, kellel on rohkem lapsi, on egalitaarsed soorollihoiakud (Puur jt, 2008). Pereloomelise käitumise ja sooga seotud hoiakute seost tuleks autori arvates tulevikus rohkem uurida.

Viimase tulemusena selgus, et haritumatel inimestel olid egalitaarsemad soostereotüübid võrreldes kuni põhiharidusega inimestega. Samas oli kõrgharidus statistiliselt oluline vaid kõrghariduse olulisuse ja tööõiguse prognoosimudelite puhul. Juhtimisega seotud mudelite puhul pigem ei esinenud erinevusi keskhariduse ja kõrgharidusega inimeste soostereotüüpide võrdluses kuni põhiharidusega inimeste omadega. See võib näiteks seotud olla sellega, et haridusasutustes on soostereotüübid vähem maskuliinsed kui poliitika või äri valdkonnas (Koenig ja Eagly, 2014), ehk haridustase ei mõjuta inimeste soostereotüüpe seoses juhtimisega, sest neid nähakse üldiselt meestega sobivamatena, kuid haridusega seoses, sealhulgas kõrgema haridusega kaasneva kõrgema staatuse puhul, võib inimese enda haridus olla seotud tema soostereotüübi kujunemisega. Eestis on ka muidu leitud, et üldiselt on kõrgema haridusega inimestel egalitaarsemad soostereotüübid kui madalama haridusega inimestel (Hämmalt jt, 2022; Kikkas, 2013).

Ühtlasi on näha, et kõrgema haridusega inimestel on võrreldes kuni põhiharidusega inimestega väiksem tõenäosus jääda neutraalseks ehk mitte nõustuda ega vaielda vastu, kui see võimalus on olemas. See võib näidata, et kõrgema haridusega inimesed on teadlikumad soolise võrdõiguslikkuse teemadel ning seetõttu on kindlamad väljendama oma hoiakuid.

Interseksionaalses perspektiivis selgus, et kõige traditsioonilisemad soostereotüübid on meeste puhul keskharidusega meeste seas, välja arvatud tööõiguse ehk mehe keskse leivateenimise soostereotüübiga, kus antud stereotüüp oli rohkem levinud kuni põhiharidusega meeste seas kui keskharidusega meeste seas. Näiteks on Eestis leitud, et soolist võrdõiguslikkust peavad ka meestele kasulikuks sagedamini kolmanda taseme ehk kõrgharidusega elanikud ning kõige vähem teise taseme hariduse ehk kesk- ja kutseharidusga mehed (Hämmalt jt, 2022). Naiste puhul olid traditsioonilised soostereotüübid kõige rohkem levinud kuni põhiharidusega naiste seas. See võib tuleneda sellest, et üldjuhul on kõrgem

haridus taganud naistele paremad võimalused tööturul ja kõrgemate positsioonidega on kaasnenud ka kõrgem palk ja sotsiaalne staatus, mistõttu võivad kõrgema haridusega naised olla oma töö- ja elukogemuse tõttu egalitaarsemate vaadetega.

Soovitused edasisteks uuringuteks

Selline üllatav tulemus, et nooremate ja eriti noorte meeste seas võivad taas levida traditsioonilised soostereotüübid, vajaks autori arvates põhjalikku edaspidist uurimist. Uuringute valimitesse võiks kaasata ka alaealised, et näha kas ka nende seas esineb sarnast trendi traditsiooniliste soostereotüüpide pooldamises. Lisaks arvab autor, et perekonnaseisu lõikes tuleks samuti levinud soostereotüüpe rohkem uurida, kaasates just rohkem lahutatud inimesi ja leskesid, et paremini mõista, kas paarisuhte katkemine võib suurendada traditsioonilisi hoiakuid. Kuna analüüsis selgus, et nooremate meeste ja naiste seas on levinud traditsioonilised soostereotüübid seoses avaliku sfääriga, võib see tähendada, et samuti on nende seas levinud ka peresfääriga seotud traditsioonilised stereotüübid, näiteks, et naised peaksid meestest rohkem vastutama koduste tegevuste eest. Kuigi käesolevas analüüsis ei olnud näha, et noored mehed ja naised toetaksid suuremal määral stereotüüpi seoses meeste eelisõigusega töökohale ehk soostereotüüpi meestest kui peamisest leivateenijast, oleks autori arvates siiski huvitav tulevikus edasi uurida noorte seas levinud nii avaliku sfääriga kui ka peresfääriga seotud soostereotüüpe ja muid sooga seotud hoiakuid. Ühtlasi oleks vajalik teha ka longituuduuring, et näha, kas hoiakud varieeruvad seos sellega, kui palju lapsi saadakse või kui muutub perekonnaseis. Üks põnev uuringu aspekt võiks olla see, et vaadatakse kuni põhiharidusega nooremate naiste laste arvu ning seda, kas nende madalam haridustase on seotud sellega, et nad sünnitasid varajases eas, mistõttu on jäänud lootma mees leivateenija peremudeli peale. Käesolevas töös selgus, et kuni põhiharidusega naiste seas on traditsioonilised soostereotüübid rohkem levinud kui kõrgema haridusega naiste seas, ning kohati on ühe lapsega naiste seas traditsioonilisemad soostereotüübid kui nende naiste seas kellel pole või on rohkem lapsi – longituuduuringus võiks siis vaadata madalama haridustasemega naiste hoiakuid seoses laste arvuga ning jälgida, kas hoiakud muutuvad laste arvu kasvades või hoopis jõudes keskikka, sest nagu käesolevast uuringust selgus, on keskealiste ja paljulapseliste naiste vaated egalitaarsemad.

KOKKUVÕTE

Käesolevas töös uuriti Eesti elanike soostereotüüpe 2018. aasta Euroopa väärtuste uuringu andmete põhjal. Püstitatud olid järgmised uurimisküsimused:

1. Millised soostereotüübid seoses juhtimise, hariduse või tööga olid kõige enam levinud 2018. aastal?
2. Kuivõrd erinevad soostereotüübid soo lõikes?
3. Kuivõrd erinevad soostereotüübid vanuserühmade lõikes?
4. Kuivõrd erinevad soostereotüübid haridustaseme lõikes?
5. Kuivõrd erinevad soostereotüübid perekonnaseisu lõikes?
6. Kuivõrd erinevad soostereotüübid laste olemasolu lõikes?
7. Kas vanuserühmade lõikes esineb soolisi erinevusi?
8. Kas haridustasemete lõikes esineb soolisi erinevusi?
9. Kas perekonnaseisu lõikes esineb soolisi erinevusi?
10. Kas laste olemasolu lõikes esineb soolisi erinevusi?

Töö teoreetilises osas tutvustati esmalt soostereotüüpide teket ja seotud mõisteid. Lisaks toodi välja, kuidas soostereotüübid mõjuvad nii indiviidile kui ka ühiskonnale ning sekundaarallikatele toetudes esitati, kuidas on soorollid ja soostereotüübid muutunud nii Eestis kui ka laialdasemalt maailmas.

Analüüsi uuriti nelja avaliku sfääriga seotud soostereotüüpi, mis rõhutasid meessoost tulenevaid privileege ja meeste ülimuslikkust. Neid soostereotüüpe uuriti soo, vanuse, perekonnaseisu, laste olemasolu ja haridustaseme lõikes nii eraldiseisvana kui ka interseksionaaselt ehk soo ja mõne teise kategooriaga vastastikmõjus.

Analüüsi käigus leiti, et 2018. aastal oli Eesti elanike seas levinud soostereotüübid seoses juhtimisega - 35% nõustus, et mehed on paremad poliitilised juhid kui naised, ning 25% nõustus, et mehed on paremad ärijuhid kui naised. Regressioonanalüüsi tulemusena leiti, et Eesti elanike hulgas on statistiliselt olulisel määral traditsioonilisemad soostereotüübid: meestel võrreldes naistega; kuni 29-aastastel võrreldes 30–49-aastastega; inimestel, kes on või on olnud ametlikus paarisuhtes võrreldes nendega, kes on vallalised või pole kunagi abielus olnud; inimestel, kellel on vähemalt 2 last võrreldes nendega, kellel ei ole lapsi ja haritumatel inimestel võrreldes kuni põhiharidusega inimestega.

Töös selgus mitmeid huvitavaid tulemusi, mille edasiarengute võimalusi tõi autor ka järelduste peatükis välja. Näiteks oli üllatav tulemus, et keskealistel on võrreldes

noorematega egalitaarsemad soostereotüübid. Samas olid pensioniealistel siiski kõige traditsioonilisemad soostereotüübid. Üldpildis oli näha, et nii meeste kui naiste puhul oli siiski keskealiste seas egalitaarsemad soostereotüübid rohkem levinud kui teiste vanuserühmade puhul. Ühtlasi oli huvitav tulemus, et just noorte meeste seas on traditsioonilised soostereotüübid kohati rohkem levinud kui pensioniealiste seas.

Lisaks selgus, et nii meeste kui naiste puhul on lahutatud inimeste või leskede seas traditsioonilisemad soostereotüübid rohkem levinud, ei saa meeste puhul sellest sisulist järeldust teha, sest neid oli käesoleva uuringu valimis väga vähe. Veel oli autori jaoks üllatav tulemus, et inimeste seas, kellel on 3 või rohkem lapsi, on egalitaarsed soostereotüübid rohkem levinud kui nende seas, kellel pole või on vähem lapsi. Samas oli nii meeste kui naiste puhul siiski näha hoiakute kõikumist sõltuvalt laste arvust. Meeste puhul olid traditsioonilised soostereotüübid kõige rohkem levinud keskhariidusega meeste seas, kuid naiste puhul kuni põhiharidusega naiste seas.

Käesolev töö näitab, et soostereotüüpe võiks ka edaspidi uurida interseksioonalselt, eriti just soo ja vanuse ning soo ja laste olemasolu raames.

SUMMARY

Title: Gender stereotypes of Estonian residents

The aim of this bachelor's thesis is to identify some gender stereotypes of Estonian residents and their variability. The empirical basis is the data from the 2018 European Values Study.

The following research questions were posed:

- Which gender stereotypes related to leadership, education, or work were most prevalent in 2018?
- How do gender stereotypes differ by gender?
- How do gender stereotypes differ by age group?
- How do gender stereotypes differ by education level?
- How do gender stereotypes differ by marital status?
- How do gender stereotypes differ by the presence of children?
- Are there gender differences across age groups?
- Are there gender differences across education levels?
- Are there gender differences across marital status?
- Are there gender differences based on the presence of children?

In the theoretical part of the work, the formation of gender stereotypes and related concepts were first introduced. Additionally, it was highlighted how gender stereotypes affect both individuals and society, and based on secondary sources, it was presented how gender roles and stereotypes have changed both in Estonia and more broadly in the world.

The analysis examined four gender stereotypes related to the public sphere, which emphasized male-derived privileges and male supremacy. These gender stereotypes were studied separately and intersectionally, meaning in the interaction between gender and another category – age, marital status, the presence of children, and education level.

The analysis revealed that in 2018, among Estonian residents, the most common gender stereotypes related to the public sphere were about leadership – 35% agreed men are better political leaders than women, and 25% agreed men are better business leaders than women. The regression analysis found that traditional gender stereotypes among Estonian residents

are more prevalent: among men compared to women, among those aged up to 29 compared to those aged 30–49, among people who are or have been in an official relationship compared to those who are single or have never been married, among people with at least 2 children compared to those without children and among more educated people compared to those with only primary education.

In the study, several interesting results emerged, and the author highlighted the possibilities for further development in the conclusions chapter. For instance, a surprising finding was that middle-aged individuals have more egalitarian gender stereotypes compared to younger people. However, retirees still held the most traditional gender stereotypes. Overall, it was evident that both men and women in the middle-aged group had more prevalent egalitarian gender stereotypes than other age groups. Another interesting result was that traditional gender stereotypes were sometimes more prevalent among young men than among retirees. Additionally, it was found that among both men and women, traditional gender stereotypes were more common among divorced individuals or widows. However, a substantial conclusion could not be drawn for men due to their low number in the study sample. Furthermore, an unexpected result for the author was that among people with three or more children, egalitarian gender stereotypes were more common than among those with fewer or no children. Nevertheless, attitudes fluctuated depending on the number of children for both men and women. Among men, traditional gender stereotypes were most prevalent among those with a secondary education, whereas among women, they were most prevalent among those with only a primary education.

This study suggests that gender stereotypes should be further explored intersectionally, especially in terms of gender and age, as well as gender and the presence of children.

Keywords: gender stereotypes, Estonia, European Values Study

KASUTATUD ALLIKAD

Ainsaar, M. ja Strenze, T. (toim). (2019). *Väärtused kui inimvara ja nende seos ühiskonna arenguga*. Tallinn, Tartu: Arenguseire Keskus, Tartu Ülikool.

Bauer, N. M. (2015). Emotional, sensitive, and unfit for office?. Gender stereotype activation and support female candidates. *Political Psychology*, 36(6), 691-708. doi:10.1111/pops.12186

Becker, G. S., Hubbard, W. H. ja Murphy, K. M. (2010). Explaining the worldwide boom in higher education of women. *Journal of Human Capital*, 4(3), 203-241. doi:10.1086/657914

Berkery, E., Morley, M. ja Tiernan, S. (2013). Beyond gender role stereotypes and requisite managerial characteristics: from communal to androgynous, the changing views of women. *Gender in Management: An International Journal*, 28(5), 278-298, doi: 10.1108/GM-12-2012-0098

Chaxel, A.-S. (2015). How Do Stereotypes Influence Choice?. *Psychological Science*, (5)26, 559-670. doi: 10.1177/0956797615569354

Davis, S. N. ja Greenstein, T. N. (2009). Gender ideology: Components, predictors, and consequences. *Annual review of Sociology*, 35(1), 87-105. doi: 10.1146/annurev-soc-070308-115920

Drake, C. E., Primeaux, S., ja Thomas, J. (2018). Comparing implicit gender stereotypes between women and men with the implicit relational assessment procedure. *Gender Issues*, 35, 3-20. doi: 10.1007/s12147-017-9189-6

Eagly, A.H. (1987). *Sex Differences in Social Behavior: A Social-role interpretation*. New York: Psychology Press. doi: 10.4324/9780203781906

Eagly, A. H., Diekmann, A. B., Johannesen-Schmidt, M. C. ja Koenig, A. M. (2004). Gender Gaps in Sociopolitical Attitudes: A Social Psychological Analysis. *Journal of Personality and Social Psychology*, (6)87, 796-816. doi:10.1037/0022-3514.87.6.796

Eagly, A. H. ja Karau, S. J. (2002). Role Congruity Theory of Prejudice Toward Female Leaders. *Psychological Review*, 109(3), 573–598. doi: 10.1037//0033-295X.109.3.573

Eagly, A. H., Nater, C., Miller, D. I., Kaufmann, M. ja Sczesny, S. (2020). Gender stereotypes have changed: A cross-temporal meta-analysis of US public opinion polls from 1946 to 2018. *American psychologist*, 75(3), 301-315. doi: 10.1037/amp0000494.supp

Eesti Statistikaamet. (2024a). PA5335: SOOLINE PALGALÕHE TEGEVUSALA (EMTAK 2008) JÄRGI, OKTOOBER [statistika andmebaas]. Kasutatud 13.03.2024, https://andmed.stat.ee/et/stat/majandus__palk-ja-toojeukulu__palk__aastastatistika/PA5335

Eesti Statistikaamet. (2024b). TT330: 15-AASTASTE JA VANEMATE HÕIVESEISUND SOO JA VANUSERÜHMA JÄRGI (KVARTALID) [statistika andmebaas]. Kasutatud 05.05.2024, https://andmed.stat.ee/et/stat/sotsiaalelu__tooturg__tooturu-uldandmed__aastastatistika/TT330

Eesti Statistikaamet. (2024c). SN11: SÄÄSTVA ARENGU NÄITAJAD ÜRO EESMÄRKIDE PÕHJAL | Näitaja ning Aasta [statistika andmebaas]. Kasutatud 19.05.2024, https://andmed.stat.ee/et/stat/eri-valdkondade-statistika__saastev-areng/SN11

Ellemers, N. (2018). Gender Stereotypes. *Annual Review of Psychology*, 69(1), 275- 298. doi: 10.1146/annurev-psych-122216-011719

Endendijk, J. J., Derks, B., & Mesman, J. (2018). Does parenthood change implicit gender-role stereotypes and behaviors?. *Journal of Marriage and Family*, 80(1), 61-79. doi: 10.1111/jomf.12451

Ester, J., Maripuu, L., Nuiamäe, M., Sepper, M.-L. ja Vainre, M. (2020). *Poliitikut meedias läbi sooprisma*. Tallinn: Poliitikauuringute Keskus Praxis

Eurostat. (2024). *Gender pay gap statistics*. Eurostat:Statistics Explained. Kasutatud 16.04, 2024, https://ec.europa.eu/eurostat/statistics-explained/index.php?title=Gender_pay_gap_statistics

Haines, E. L., Deaux, K. ja Lofaro, N. (2016). The times they are a-changing... or are they not?. A comparison of gender stereotypes, 1983–2014. *Psychology of Women Quarterly*, 40(3), 353-363. doi: 10.1177/03616843166634081

Hansson, L. (2014). Tööjaotus ja võimusuhted perekonnas.T. Roosalu (toim), *Soolise vördõiguslikkuse monitooring 2013. Artiklite kogumik* (lk 36-46). Tallinn: AS Atlex.

Hoyt C. L., Simon S. ja Reid L. (2009). Choosing the best (wo) man for the job: The effects of mortality salience, sex, and gender stereotypes on leader evaluations. *The Leadership Quarterly*, 20(2), 233–246. doi: 10.1016/j.leaqua.2009.01.016

Hämmal, J., Meior, M. ja Varblane, A. (2022). *Soolise vördõiguslikkuse monitooring 2021: Lõpparuanne*. Tallinn: Kantar Emor.

Inglehart, R. ja Norris, P. (2003). *Rising tide: Gender equality and cultural change around the world*. New York:Cambridge University Press.

Judge, T. A. ja Livingston, B. A. (2008). Is the Gap More Than Gender?. A Longitudinal Analysis of Gender, Gender Role Orientation, and Earnings. *Journal of Applied Psychology*, (5)93, 944-1012. doi:10.1037/0021-9010.93.5.994

Kalish. R. ja Kimmel. M. (2010). Suicide by mass murder: Masculinity, aggrieved entitlement, and rampage school shootings. *Health Sociology Review*, 19(4), 451–464.

Kasutatud 25.05.2024,

<https://static1.squarespace.com/static/567070c969a91a786be045cb/t/5773edb415d5dbbfbeb44621/1467215284777/Suicide+by+Mass+Murders.pdf>

Kasearu. K. (2011). Individuaalne sooideoloogia – millest see sõltub?. *Adriane Lõng*, 1(2).

Kasutatud 05.05.2024,

https://ariadnelong.ee/wp-content/uploads/2021/05/Kairi-Kasearu_Individuaalne-sooideoloogia.pdf

Katz-Wise, S. L., Priess, H. A. ja Hyde, J. S. (2010). Gender-role attitudes and behavior across the transition to parenthood. *Developmental psychology*, 46(1), 18–28. <https://doi.org/10.1037/a0017820>

Kikkas, K. (2013). *Soolise segregatsiooni ja sooväärtuste seosed Eesti tööturul*. Bakalaureusetöö. Tartu Ülikool, sotsioloogia, sotsiaaltöö ja sotsiaalpoliitika õppekava.

Knight, C. R. ja Brinton, M. C. (2017). One egalitarianism or several?. Two decades of gender-role attitude change in Europe. *American Journal of Sociology*, (5)122, 1485-1532. Kasutatud 16.05.2024, https://scholar.harvard.edu/files/brinton/files/knight.brinton.ajs_.pdf

Koenig, A. M. ja Eagly, A. H. (2014). Evidence for the social role theory of stereotype content: Observations of groups' roles shape stereotypes. *Journal of Personality and Social Psychology*, 107, 371–392. doi: 10.1037/a0023557

Lindsey, L. L. (2015). *Gender Roles: A Sociological Perspective*. New York: Routledge

Liu, S. J. S. (2019). Cracking gender stereotypes?. Challenges women political leaders face. *Political Insight*, 10(1), 12-15. doi:10.1177/2041905819838147

Lykke. N. (2010). Interseksionaalsus - kasutamiskõlblik mõiste soouuringutes. *Adriane Lõng*, 1(2). Kasutatud 22.05.2024, https://ariadnelong.ee/wp-content/uploads/2021/05/Nina-Lykke_Interseksionaalsus.pdf

Master, A., Cheryan, S. ja Meltzoff, A. N. (2016). Computing Whether She Belongs: Stereotypes Undermine Girls' Interest and Sense of Belonging in Computer Science. *Journal of Educational Psychology*, (3)108, 424-437. doi: 10.1037/edu0000061

McDaniel, A. E. (2008). Measuring gender egalitarianism: The attitudinal difference between men and women. *International journal of sociology*, 38(1), 58-80.

Oláh, L. S., Kotowska, I. E., & Richter, R. (2018). The New Roles of Men and Women and Implications for Families and Societies. G. Doblhammer, J., Gumà, (toim), *A Demographic Perspective on Gender, Family and Health in Europe*. Springer, Cham. Springer International Publishing.

Papp, Ü.-M. (2016). Sooteadlikkus õpetajahariduses – mis ja milleks?. T. Kuurme ja Ü.-M. Papp (toim), *Sugu ja haridus keeles ja meeles: Artiklikogumik* (7-31). Tallinn: Eesti Naisühenduste Ümarlaua Sihtasutus.

Pavlova, M. A., Weber, S., Simoes, E. ja Sokolov, A. N. (2014). Gender stereotype susceptibility. *PloS one*, 9(12). doi: 10.1371/journal.pone.0114802

Puur, A., Oláh, L., Tazi-Preve, M. I. ja Dorbritz, J. (2008). Men's childbearing desires and views of the male role in Europe at the dawn of the 21st century. *Demographic Research*, 19, 1883-1912. doi:10.4054/DemRes.2008.19.56

Pfau-Effinger, B. (2004). Socio-historical paths of the male breadwinner model—an explanation of cross-national differences. *The British journal of sociology*, 55(3), 377-399. doi: 10.1111/j.1468-4446.2004.00025.x

Riigikantselei. (2023). Ülemaailmsed säästva arengu eesmärgid. Kasutatud 25.05.2023, <https://www.riigikantselei.ee/valitsuse-too-planeerimine-ja-korraldamine/valitsuse-too-toetamine/saastev-areng>

Roosalu, T., Aavik, K. ja Tiidenberg, K. (2014). Ühiskondlikud hoiakud kui soolise võrdõiguslikkuse telg: sissejuhatavad märkmed. Roosalu, T (toim), *Soolise võrdõiguslikkuse monitooring 2013: Artiklite kogumik*. Tallinn: Sotsiaalpoliitika info ja analüüsi osakond.

Salanauskaitė, L. ja Reingardė, J. (2018). Study and work in the EU: set apart by gender: Review of the implementation of the Beijing Platform for Action in the EU Member States. doi: 10.2839/595585

Sczesny S., Nater C. ja Eagly A. H. (2018). Agency and communion: Their implications for gender stereotypes and gender identities. Abele, A. ja Wojciszke, B (toim), *Agency and Communion in Social Psychology*. London: Routledge.

Sepper, M.-L., Ester, J. ja Haugas, S. 2020. *Naised poliitikas. Teel soolise tasakaalu poole*. Tallinn: Poliitikauuringute Keskus Praxis

Shields, S.A. (2008). Gender: An Intersectionality Perspective. *Sex Roles*, 59, 301–311. doi: 10.1007/s11199-008-9501-8

Statistikaamet. (2023). Sooline palgalõhe on aastaga süvenenud. Statistikaamet. Kasutatud 16.04.2024, <https://www.stat.ee/et/uudised/sooline-palgalohe-aastaga-suvenenud>

Statistikaamet. (i.a.). Tõetamm: Eesti 2035-Soolise võrdõiguslikkuse indeks. Kasutatud 25.05.2024, <https://tamm.stat.ee/tulemusvaldkonnad/heaolu/indikaatorid/195>

Thrasher, G. R., Rudolph, C. W. ja Hammond, M. M. (2023). The Intersectional Role-(In) Congruity Effects of Age and Gender on Leadership Evaluations. *Group & Organization Management*, 0(0), 1-43. doi: 0.1177/10596011231212243

Turu-uuringute AS. (2016). Soolise võrdõiguslikkuse monitoring 2016: Elanikkonna küsitlusuuringu raport.

Vabariigi Valitsus. (2023a). Aluspõhimõtted ja sihid. Kasutatud 25.05.2024, <https://valitsus.ee/strateegia-eesti-2035-arengukavad-ja-planeering/strateegia/aluspohimotted-ja-sihid#inimene>

Vabariigi Valitsus. (2024). Vabariigi Valitsuse 53. koosseis. Kasutatud 25.05.2024, <https://www.valitsus.ee/peaminister-ministrid/valitsuse-koosseis>

Vabariigi Valitsus. (2023b). Varasemad valitsused. Kasutatud 25.05.2024, <https://www.valitsus.ee/peaminister-ministrid/varasemad-valitsused>

Wescott, S., Roberts, S. ja Zhao, X. (2024). The problem of anti-feminist ‘manfluencer’ Andrew Tate in Australian schools: women teachers’ experiences of resurgent male supremacy. *Gender and Education*, 36(2), 167–182. doi:10.1080/09540253.2023.2292622

Winfrey, K. L., & Schnoebelen, J. M. (2019). Running as a woman (or man): A review of research on political communicators and gender stereotypes. *Review of Communication Research*, 7, 109-138. doi:10.12840/ISSN.2255-4165.020

LISAD

Lisa 1. Poliitika juhtide tunnuse tõlked ja ümberkodeerimine

Tunnus D059 - *Men make better political leaders than women do* ehk tunnuse poliitika juhid vastusevariandid tõlgiti järgmiselt:

- „*Agree strongly*” = „Nõustun täielikult”;
- „*Agree*” = „Nõustun”;
- „*Disagree*” = „Ei nõustu”;
- „*Strongly disagree*” = „Ei nõustu üldse”.

Tabel 4. Poliitika juhtide tunnuse kirjeldav statistika.

Ümberkodeeritud hoiak	Hoiak	Arv	Osakaal (%)
Nõustun	Nõustun täielikult	110	8
	Nõustun	342	26
Ei nõustu	Ei nõustu	494	38
	Ei nõustu üldse	270	21
Vastus puudub	Vastus puudub	89	7

Allikas: Euroopa väärtuste uuring 2018

Lisa 2. Ärijuhtide tunnuse tõlked ja ümberkodeerimine

Tunnus D078 - *Men make better business executives than women do* ehk tunnuse ärijuhid vastusevariandid tõlgiti järgmiselt:

- „*Agree strongly*” = „Nõustun täielikult”;
- „*Agree*” = „Nõustun”;
- „*Disagree*” = „Ei nõustu”;
- „*Strongly disagree*” = „Ei nõustu üldse”.

Tabel 5. Ärijuhtide tunnuse kirjeldav statistika.

Ümberkodeeritud hoiak	Hoiak	Arv	Osakaal (%)
Nõustun	Nõustun täielikult	58	4
	Nõustun	264	20
Ei nõustu	Ei nõustu	583	45
	Ei nõustu üldse	298	23
Vastus puudub	Vastus puudub	102	8

Allikas: Euroopa väärtuste uuring 2018

Lisa 3. Kõrghariduse olulisuse tunnuse tõlked ja ümberkodeerimine

Tunnus D060 - *University is more important for a boy than for a girl* ehk tunnuse kõrghariduse olulisus vastusevariandid tõlgiti järgmiselt:

- „*Agree strongly*” = „Nõustun täielikult”;
- „*Agree*” = „Nõustun”;
- „*Disagree*” = „Ei nõustu”;
- „*Strongly disagree*” = „Ei nõustu üldse”.

Tabel 6. Kõrghariduse olulisuse tunnuse kirjeldav statistika.

Ümberkodeeritud hoiak	Hoiak	Arv	Osakaal (%)
Nõustun	Nõustun täielikult	24	12
	Nõustun	75	6
Ei nõustu	Ei nõustu	623	48
	Ei nõustu üldse	546	42
Vastus puudub	Vastus puudub	36	3

Allikas: Euroopa väärtuste uuring 2018

Lisa 4. Töödiguse tunnuse tõlked ja ümberkodeerimine

Tunnus C001_01 - *Jobs scarce: Men should have more right to a job than women* ehk tunnuse töödigus vastusevariandid tõlgiti järgmiselt:

- „*Agree strongly*” = „Nõustun täielikult”;
- „*Agree*” = „Nõustun”;
- „*Neither agree nor disagree*” = „Ei nõustu ega vaidle vastu”;
- „*Disagree*” = „Ei nõustu”;
- „*Strongly disagree*” = „Ei nõustu üldse”.

Tabel 7. Töödiguse tunnuse kirjeldav statistika.

Ümberkodeeritud hoiak	Hoiak	Arv	Osakaal (%)
Nõustun	Nõustun täielikult	35	3
	Nõustun	91	7
Ei nõustu ega vaidle vastu	Ei nõustu ega vaidle vastu	185	14
Ei nõustu	Ei nõustu	561	43
	Ei nõustu üldse	416	33
Vastus puudub	Vastus puudub	16	1

Allikas: Euroopa väärtuste uuring 2018

Lisa 5. Haridustaseme tunnuse tõlked ja ümberkodeerimine

Tunnuse X025A_01 - *Highest educational level attained* - Respondent: ISCED-code one digit ehk tunnuse haridustase vastusevariandid tõlgiti järgmiselt:

- „*Less than primary*”=„Madalam kui algharidus” ehk ISCED tase 0;
- „*Primary*”=„Algharidus” ehk ISCED tase 1;
- „*Lower secondary*”=„Põhiharidus” ehk ISCED tase 2;
- „*Upper secondary*”=„Keskharidus” ehk ISCED tase 3;
- „*Post-secondary non tertiary*”=„Kutseõpe keskhariduse baasil” ehk ISCED tase 4;
- „*Short-cycle tertiary*”=„Keskeriharidus keskhariduse baasil” ehk ISCED tase 5;
- „*Bachelor or equivalent*”=„Bakalaureusekraad või samaväärne haridus” ehk ISCED tase 6;
- „*Master or equivalent*”=„Magistrikraad või samaväärne haridus” ehk ISCED tase 7;
- „*Doctoral or equivalent*”=„Doktorikraad või samaväärne haridus” ehk ISCED tase 8.

Tabel 8. Haridustaseme tunnuse jaotus.

Ümberkodeeritud haridustase	Haridustase	Arv	Osakaal (%)
Kuni põhiharidus	Vähem kui algharidus	1	0,1
	Algharidus	12	1
	Põhiharidus	203	16
Keskharidus	Keskeriharidus keskhariduse baasil	51	4
	Keskharidus	445	34
	Kutseõpe keskhariduse baasil	171	13
Kõrgharidus	Bakalaureusekraad või samaväärne haridus	195	15
	Magistrikraad või samaväärne haridus	218	17
	Doktorikraad või samaväärne haridus	9	1

Allikas: Euroopa väärtuste uuring 2018

Lisa 6. Perekonnaseisu tunnuse tõlked ja ümberkodeerimine

Tunnuse X007 - *Marital status* ehk tunnuse perekonnaseis vastusevariandid tõlgiti järgmiselt:

- „*Married*”=„Abielus”;
- „*Living together as married*”=„Registreeritud kooselu”;
- „*Divorced*”=„Lahutatud”;
- „*Separated*”=„Eraldatud”;
- „*Widowed*”=„Lesk”;
- „*Single/Never married*”=„Vallaline või pole kunagi abielus olnud”.

Tabel 9. Perekonnaseisu tunnuse jaotus.

Ümberkodeeritud perekonnaseis	Perekonnaseis	Arv	Osakaal (%)
Abielus või registreeritud kooselu	Abielus	470	36
	Registreeritud kooselu	59	5
Lahutatud	Eraldatud	6	0,5
	Lahutatud	175	13
Lesk	Lesk	168	13
Vallaline või pole kunagi abielus olnud	Vallaline või pole kunagi abielus olnud	414	32
Vastus puudub	Vastus puudub	12	1

Allikas: Euroopa väärtuste uuring 2018

Lisa 7. Laste olemasolu tunnuse tõlked ja ümberkodeerimine

Tunnuse X011 - *How many children do you have* ehk tunnuse laste olemasolu vastusevariandid tõlgiti järgmiselt:

- „*No child*”=„Ei ole lapsi”;
- „*1 child*”=„1 laps”;
- „*2 children*”=„2 last”;
- „*3 children*”=„3 last”;
- „*4 children*”=„4 last”;
- „*5 children and more*”=„5 last või rohkem”.

Tabel 10. Laste olemasolu tunnuse jaotus.

Ümberkodeeritud laste olemasolu	Laste olemasolu	Arv	Osakaal (%)
Ei ole lapsi	Ei ole lapsi	301	23
1 laps	1 laps	274	21
2 last	2 last	467	36
3 last või rohkem	3 last	155	13
	4 last	57	4
	5 last või rohkem	44	3
Vastus puudub	Vastus puudub	6	0,4

Allikas: Euroopa väärtuste uuring 2018

Lisa 8. Taustatunnuste kirjeldava statistika sooline jaotus

Tabel 11. Taustatunnuste kirjeldava statistika sooline jaotus.

Tunnus ja kategooriad	Sugu	
	Mehed (n=601)	Naised (n=703)
Vanusegrupp		
Kuni 29	125 (21%)	79 (11%)
30-49	253 (42%)	209 (30%)
50-65	141 (23%)	193 (27%)
66 ja vanemad	82 (14%)	222 (32%)
Haridustase		
Kuni põhiharidus	105 (18%)	111 (16%)
Keskharidus	318 (53%)	348 (50%)
Kõrgharidus	178 (30%)	244 (35%)
Perekonnaseis		
Vastus puudub	6 (1%)	6 (1%)
Abielus või registreeritud kooselu	275 (46%)	253 (36%)
Lahutatud	66 (11%)	115 (16%)
Lesk	18 (3%)	149 (21%)
Vallaline või pole kunagi abielus olnud	234 (39%)	180 (26%)
Laste olemasolu		
Vastus puudub	3 (0,5%)	3 (0,4%)
Ei ole lapsi	196 (33%)	105 (15%)
1 laps	109 (18%)	165 (23%)
2 last	187,6 (31%)	279 (40%)
3 last või rohkem	104 (17%)	152 (22%)

Allikas: Euroopa väärtuste uuring 2018

Lisa 9. Soostereotüpe kirjeldavate tunnuste jaotus sotsiaaldemograafiliste tunnuste lõikes

Tabel 12. Soostereotüpe kirjeldavate tunnuste jaotus sotsiaaldemograafiliste tunnuste lõikes.

Sotsiaaldemograafiline tunnus	Kategooriad	Ärijuhtide tunnus Vastus puudub=102		Poliitika juhtide tunnus Vastus puudub=89		Kõrghariduse olulisuse tunnus Vastus puudub=36		Töödiguse tunnus Vastus puudub=16		
		Nõustun	Ei nõustu	Nõustun	Ei nõustu	Nõustu n	Ei nõustu	Nõustun	Ei nõustu ega ei vaidle vastu	Ei nõustu
Sugu	Mehed	162 (27%)	377 (63%)	217 (36%)	325 (54%)	46 (8%)	529 (88%)	67 (11%)	116 (19%)	411 (68%)
	Naised	160 (23%)	504 (72%)	235 (33%)	439 (63%)	53 (8%)	640 (91%)	60 (9%)	69 (10%)	567 (81%)
Seosekordajad X ² - hii-ruut-statistik		X ² =5,11 (df=1, p=0,02), Crameri V=0,07*		X ² =3,28 (df=1, p=0,70), Crameri V=0,05)		X ² =0,02 (df=1, p=0,90), Crameri V=0,01		X ² =29,12 (df=2, p=0), Crameri V=0,1*		
Vanusegrupp	Kuni 29	54 (27%)	137 (67%)	73 (36%)	117 (57%)	12 (6%)	190 (93%)	18 (9%)	40 (20%)	144 (70%)
	30-49	98 (21%)	342 (74%)	134 (29%)	295 (64%)	29 (6%)	419 (91%)	40 (9%)	52 (11%)	365 (79%)
	50-65	74 (22%)	229 (69%)	110 (33%)	199 (60%)	22 (7%)	300 (90%)	28 (8%)	43 (13%)	260 (78%)
	66 ja vanemad	95 (31%)	174 (57%)	135 (44%)	152 (50%)	35 (12%)	259 (85%)	42 (14%)	50 (16%)	209 (69%)
Seosekordajad		X ² =5,95 (df=3, p<0,01),		X ² =18,61 (df=3, p<0,01),		X ² =9,44 (df=3, p=0,02),		X ² =18,73 (df=6, pp<0,01), Crameri		

X ² - hii-ruut-statistik		Crameri V=0,12*		Crameri V=0,12*		Crameri V=0,09*		V=0,09*		
Haridustase	Kuni põhiharidus	55 (25%)	137 (63%)	77 (36%)	120 (55%)	24 (11%)	181 (84%)	38 (18%)	47 (22%)	128 (59%)
	Keskharidus	177 (27%)	444 (67%)	235 (35%)	383 (58%)	55 (8%)	594 (89%)	65 (10%)	103 (15%)	491 (74%)
	Kõrgharidus	90 (21%)	300 (71%)	140 (33%)	261 (62%)	20 (5%)	394 (94%)	24 (6%)	36 (8%)	358 (85%)
Seosekordajad X ² - hii-ruut-statistik		X ² =3,83 (df=2, p=0,15), Crameri V=0,06		X ² =1,47 (df=2, p=0,48), Crameri V=0,04		X ² =10,03 (df=2, p<0,01), Crameri V=0,1*		X ² =52,66 (df=4, p=0), Crameri V=0,14*		
Perekonnaseis Vastus puudub=12	Abielus või registreeritud kooselu	130 (25%)	358 (68%)	187 (36%)	299 (57%)	31 (6%)	478 (91%)	55 (10%)	70 (13%)	399 (76%)
	Lahutatud	54 (30%)	112 (62%)	72 (40%)	99 (54%)	24 (13%)	155 (85%)	20 (11%)	26 (14%)	130 (71%)
	Lesk	51 (31%)	102 (61%)	72 (43%)	90 (54%)	19 (11%)	141 (84%)	23 (14%)	26 (16%)	117 (70%)
	Vallaline või pole kunagi abielus olnud	84 (20%)	297 (72%)	118 (29%)	265 (64%)	26 (6%)	382 (92%)	29 (7%)	60 (14%)	322 (78%)
Seosekordajad X ² - hii-ruut-statistik		X ² =10,52 (df=3, p=0,02), Crameri V=0,94*		X ² =12,42 (df=3, p=0,01), Crameri V=0,1*		X ² =14,24 (df=3, p<0,01), Crameri V=0,11*		X ² =8,47 (df=6, p=0,21), Crameri V=0,06		
	Ei ole lapsi	76	198	104	174	25	268	24	53	220

Laste olemasolu Vastus puudub=6		(25%)	(66%)	(35%)	(58%)	(8%)	(89%)	(8%)	(18%)	(73%)
	1 laps	80 (29%)	171 (62%)	97 (35%)	163 (60%)	22 (8%)	245 (89%)	28 (10%)	36 (13%)	209 (76%)
	2 last	116 (25%)	319 (68%)	173 (37%)	263 (56%)	29 (6%)	421 (90%)	53 (11%)	64 (14%)	344 (74%)
	3 last või rohkem	50 (19%)	188 (73%)	77 (30%)	160 (62%)	22 (9%)	230 (89%)	22 (9%)	29 (11%)	202 (79%)
Seosekordajad X ² - hii-ruut-statistik		X ² =7,47 (df=3, p=0,05), Crameri V=0,08		X ² =3,53 (df=3, p=0,32), Crameri V=0,05		X ² =1,78 (df=3, p=0,62), Crameri V=0,04		X ² =7,52 (df=6, p=0,28), Crameri V=0,05		

*p<0.05

Puuduvate väärtuste osakaalu ei ole kategooriate lõikes välja toodud, seetõttu ei pruugi tulemus alati olla 100%.

Allikas: Euroopa väärtuste uuring 2018

Lisa 10. Soostereotüüpide sooline jaotus vanuserühmade lõikes puuduvate väärtustega

Tabel 13. Ärijuhtide tunnuse sooline jaotus vanuserühmade lõikes.

	Vanuserühm	Nõustun	Ei nõustu	Vastus puudub	Kokku
Mees n=601	Kuni 29	40 (32%)	73 (59%)	11 (9%)	100%
	30-49	66 (26%)	173 (68%)	14 (6%)	100%
	50-65	34 (24%)	84 (60%)	23 (16%)	100%
	66 ja vanemad	21 (26%)	47 (58%)	14 (16%)	100%
Naine n=703	Kuni 29	14 (18%)	64 (80%)	2 (2%)	100%
	30-49	32 (15%)	169 (81%)	9 (4%)	100%
	50-65	40 (21%)	145 (75%)	8 (4%)	100%
	66 ja vanemad	74 (33%)	127 (57%)	22 (10%)	100%

Allikas: Euroopa väärtuste uuring 2018

Tabel 14. Poliitika juhtide tunnuse sooline jaotus vanuserühmade lõikes.

	Vanuserühm	Nõustun	Ei nõustu	Vastus puudub	
Mees n=601	Kuni 29	49 (39%)	67 (53%)	10 (8%)	100%
	30-49	85 (33%)	143 (57%)	25 (10%)	100%
	50-65	45 (32%)	79 (56%)	17 (12%)	100%
	66 ja vanemad	39 (47%)	36 (44%)	7 (9%)	100%
Naine n=703	Kuni 29	23 (30%)	50 (63%)	5 (7%)	100%
	30-49	50 (23%)	152 (73%)	7 (4%)	100%
	50-65	64 (34%)	120 (62%)	8 (4%)	100%
	66 ja vanemad	96 (43%)	116 (52%)	10 (5%)	100%

Allikas: Euroopa väärtuste uuring 2018

Tabel 15. Kõrghariduse olulisuse tunnuse sooline jaotus vanuserühmade lõikes.

	Vanuserühm	Nõustun	Ei nõustu	Vastus puudub	
Mees n=601	Kuni 29	9 (8%)	114 (91%)	1 (1%)	100%
	30-49	18 (7%)	222 (88%)	13 (5%)	100%
	50-65	10 (7%)	124 (88%)	7 (5%)	100%
	66 ja vanemad	8 (10%)	69 (85%)	4 (5%)	100%
Naine n=703	Kuni 29	3 (4%)	73 (96%)	0	100%
	30-49	11 (5%)	197 (94%)	1 (1%)	100%
	50-65	12 (6%)	176 (91%)	5 (3%)	100%
	66 ja vanemad	27 (12%)	190 (86%)	5 (2%)	100%

Allikas: Euroopa väärtuste uuring 2018

Tabel 16. Tööõiguse tunnuse sooline jaotus vanuserühmade lõikes.

	Vanuserühm	Nõustun	Ei nõustu ega vaidle vastu	Ei nõustu	Vastus puudub	
Mees n=601	Kuni 29	13 (11%)	35 (28%)	75 (60%)	1 (1%)	100%
	30-49	29 (12%)	39 (15%)	182 (72%)	3 (1%)	100%
	50-65	13 (9%)	26 (18%)	100 (71%)	2 (2%)	100%
	66 ja vanemad	11 (14%)	16 (19%)	54 (66%)	2 (1%)	100%
Naine n=703	Kuni 29	4 (5%)	5 (6%)	69 (87%)	2 (2%)	100%
	30-49	11 (5%)	13 (6%)	183 (88%)	2 (1%)	100%
	50-65	15 (7%)	17 (9%)	160 (83%)	2 (1%)	100%
	66 ja vanemad	31 (14%)	34 (15%)	155 (70%)	1 (1%)	100%

Allikas: Euroopa väärtuste uuring 2018

Lisa 11. Soostereotüüpide sooline jaotus perekonnaseisu lõikes puuduvate väärtustega

Tabel 17. Ärijuhtide tunnuse sooline jaotus perekonnaseisu lõikes.

	Perekonnaseis	Nõustun	Ei nõustu	Vastus puudub	Kokku
Mees n=601	Vallaline või pole kunagi abielus olnud	58 (25%)	150 (64%)	26 (11%)	100%
	Abielus või registreeritud kooselus	76 (28%)	173 (63%)	25 (9%)	100%
	Lahutatud	22 (33%)	37 (55%)	8 (12%)	100%
	Lesk	4 (24%)	11 (62%)	3 (14%)	100%
	Vastus puudub	1 (18%)	5 (82%)	0	100%
Naine n=703	Vallaline või pole kunagi abielus olnud	27 (15%)	147 (82%)	6 (3%)	100%
	Abielus või registreeritud kooselus	54 (21%)	185 (73%)	14 (6%)	100%
	Lahutatud	32 (28%)	75 (65%)	8 (7%)	100%
	Lesk	47 (32%)	91 (61%)	11 (7%)	100%
	Vastus puudub	0	6 (100%)	0	100%

Allikas: Euroopa väärtuste uuring 2018

Tabel 18. Poliitika juhtide tunnuse sooline jaotus perekonnaseisu lõikes.

	Perekonnaseis	Nõustun	Ei nõustu	Vastus puudub	Kokku
Mees n=601	Vallaline või pole kunagi abielus olnud	72 (31%)	140 (59%)	23 (10%)	100%
	Abielus või registreeritud kooselus	107 (39%)	138 (50%)	30 (11%)	100%
	Lahutatud	27 (41%)	34 (51%)	6 (8%)	100%
	Lesk	9 (48%)	10 (52%)	0	100%
	Vastus puudub	1 (23%)	5 (77%)	0	100%
Naine n=703	Vallaline või pole kunagi abielus olnud	46 (26%)	127 (70%)	7 (4%)	100%
	Abielus või registreeritud kooselus	80 (32%)	162 (64%)	12 (4%)	100%
	Lahutatud	45 (39%)	65 (56%)	6 (5%)	100%
	Lesk	64 (43%)	81 (54%)	5 (3%)	100%
	Vastus puudub	0	5 (85%)	1 (15%)	100%

Allikas: Euroopa väärtuste uuring 2018

Tabel 19. Kõrghariduse olulisuse tunnuse sooline jaotus perekonnaseisu lõikes.

	Perekonnaseis	Nõustun	Ei nõustu	Vastus puudub	Kokku
Mees n=601	Vallaline või pole kunagi abielus olnud	16 (7%)	212 (90%)	7 (3%)	100%
	Abielus või registreeritud kooselus	16 (6%)	243 (88%)	15/6 (6%)	100%
	Lahutatud	10 (16%)	55 (83%)	1 (2%)	100%
	Lesk	4 (20%)	13 (70%)	2 (10%)	100%
	Vastus puudub	0	6 (100%)	0	100%
Naine n=703	Vallaline või pole kunagi abielus olnud	10 (5%)	170 (95%)	0	100%
	Abielus või registreeritud kooselus	15 (6%)	235 (93%)	4 (1%)	100%
	Lahutatud	13 (12%)	100 (87%)	2 (1%)	100%
	Lesk	15 (10%)	128 (86%)	6 (4%)	100%
	Vastus puudub	0	6 (100%)		100%

Allikas: Euroopa väärtuste uuring 2018

Tabel 20. Töödiguse tunnuse sooline jaotus perekonnaseisu lõikes.

	Perekonnaseis	Nõustun	Ei nõustu ega vaidle vastu	Ei nõustu	Vastus puudub	Kokku
Mees n=601	Vallaline või pole kunagi abielus olnud	21 (9%)	48 (21%)	163 (69%)	3 (1%)	100%
	Abielus või registreeritud kooselus	35 (13%)	47 (17%)	191 (69%)	2 (1%)	100%
	Lahutatud	6 (10%)	14 (21%)	43 (65%)	3 (4%)	100%
	Lesk	4 (22%)	4 (22%)	10 (56%)	0	100%
	Vastus puudub	0	3 (41%)	4 (59%)	0	100%
Naine n=703	Vallaline või pole kunagi abielus olnud	8 (4%)	12 (6%)	159 (89%)	1 (1%)	100%
	Abielus või registreeritud kooselus	20 (8%)	23 (9%)	209 (82%)	2 (1%)	100%
	Lahutatud	14 (12%)	12 (10%)	86 (75%)	3 (3%)	100%
	Lesk	19 (13%)	22 (15%)	106 (71%)	2 (1%)	100%
	Vastus puudub	0	0	6 (100%)	0	100%

Allikas: Euroopa väärtuste uuring 2018

Lisa 12. Soostereotüüpide sooline jaotus laste olemasolu lõikes puuduvate väärtustega

Tabel 21. Ärijuhtide tunnuse sooline jaotus laste olemasolu lõikes.

	Laste olemasolu	Nõustun	Ei nõustu	Vastus puudub	Kokku
Mees n=601	Ei ole lapsi	53 (27%)	121 (62%)	22 (11%)	100%
	1 laps	32 (30%)	65 (59%)	12 (11%)	100%
	2 last	55 (29%)	117 (62%)	16 (8%)	100%
	3 last või rohkem	21 (21%)	71 (68%)	12 (11%)	100%
	Vastus puudub	0	2 (100%)	0	100%
Naine n=703	Ei ole lapsi	23 (22%)	77 (73%)	5 (5%)	100%
	1 laps	48 (29%)	106 (64%)	11 (7%)	100%
	2 last	61 (22%)	202 (72%)	17 (6%)	100%
	3 last või rohkem	28 (19%)	117 (77%)	7 (5%)	100%
	Vastus puudub	0	3 (100%)	0	100%

Allikas: Euroopa väärtuste uuring 2018

Tabel 22. Poliitika juhtide tunnuse sooline jaotus laste olemasolu lõikes.

	Laste olemasolu	Nõustun	Ei nõustu	Vastus puudub	Kokku
Mees n=601	Ei ole lapsi	70 (36%)	107 (54%)	20 (10%)	100%
	1 laps	41 (37%)	62 (57%)	7 (6%)	100%
	2 last	70 (37%)	98 (52%)	19 (10%)	100%
	3 last või rohkem	34 (33%)	57 (54%)	13 (13%)	100%
	Vastus puudub	1 (50%)	1 (50%)	0	100%
Naine n=703	Ei ole lapsi	33 (32%)	67 (64%)	4 (4%)	100%
	1 laps	56 (34%)	101 (61/2%)	7 (4%)	100%
	2 last	103 (37%)	165 (59%)	12 (4%)	100%
	3 last või rohkem	42 (28%)	103 (68%)	7 (4%)	100%
	Vastus puudub	0	3 (100%)	0	100%

Allikas: Euroopa väärtuste uuring 2018

Tabel 23. Kõrghariduse olulisuse tunnuse sooline jaotus laste olemasolu lõikes.

	Laste olemasolu	Nõustun	Ei nõustu	Vastus puudub	Kokku
Mees n=601	Ei ole lapsi	17 (9%)	173 (88%)	6 (3%)	100%
	1 laps	7 (7%)	96 (88%)	6 (5%)	100%
	2 last	10 (5%)	167 (89%)	11 (6%)	100%
	3 last või rohkem	10 (10%)	92 (88%)	2 (2%)	100%
	Vastus puudub	1 (50%)	1 (50%)	0	100%
Naine n=703	Ei ole lapsi	8 (7%)	95 (91%)	2 (2%)	100%
	1 laps	15 (9%)	149 (90%)	1 (1%)	100%
	2 last	19 (7%)	254 (91%)	6 (2%)	100%
	3 last või rohkem	12 (8%)	139 (91%)	2 (1%)	100%
	Vastus puudub	0	3 (100%)	0	100%

Allikas: Euroopa väärtuste uuring 2018

Tabel 24. Tööõiguse tunnuse sooline jaotus laste olemasolu lõikes.

	Laste olemasolu	Nõustun	Ei nõustu ega vaidle vastu	Ei nõustu	Vastus puudub	Kokku
Mees n=601	Ei ole lapsi	18 (9%)	43 (22%)	133 (68%)	3 (1%)	100%
	1 laps	8 (7%)	23 (21%)	78 (72%)	0	100%
	2 last	29 (15%)	33 (18%)	122 (65%)	4 (2%)	100%
	3 last või rohkem	12 (12%)	15 (14%)	76 (73%)	1 (1%)	100%
	Vastus puudub	0	1 (50%)	1 (50%)	0	100%
Naine n=703	Ei ole lapsi	6 (6%)	10 (9%)	86 (83%)	2 (2%)	100%
	1 laps	20 (12%)	13 (8%)	130 (79%)	1 (1%)	100%
	2 last	24 (9%)	31 (11%)	222 (80%)	2 (1%)	100%
	3 last või rohkem	10 (6%)	14 (9%)	126 (83%)	2 (1%)	100%
	Vastus puudub	0	1 (40%)	2 (60%)	0	100%

Allikas: Euroopa väärtuste uuring 2018

Lisa 12. Soostereotüüpide sooline jaotus haridustaseme lõikes puuduvate väärtustega

Tabel 25. Ärijuhtide tunnuse sooline jaotus haridustaseme lõikes.

	Haridustase	Nõustun	Ei nõustu	Vastus puudub	Kokku
Mees n=601	Kuni põhiharidus	21 (20%)	69 (66%)	15 (14%)	100%
	Keskharidus	95 (30%)	194 (61%)	29 (9%)	100%
	Kõrgharidus	46 (26%)	114 (64%)	18 (10%)	100%
Naine n=703	Kuni põhiharidus	33 (30%)	68 (61%)	10 (9%)	100%
	Keskharidus	82 (23%)	250 (72%)	16 (5%)	100%
	Kõrgharidus	45 (18%)	186 (76%)	13 (6%)	100%

Allikas: Euroopa väärtuste uuring 2018

Tabel 26. Ärijuhtide tunnuse sooline jaotus haridustaseme lõikes.

	Haridustase	Nõustun	Ei nõustu	Vastus puudub	Kokku
Mees n=601	Kuni põhiharidus	34 (32%)	60 (67%)	12 (11%)	100%
	Keskharidus	118 (37%)	170 (53%)	30 (9%)	100%
	Kõrgharidus	65 (37%)	95 (54%)	17 (10%)	100%
Naine n=703	Kuni põhiharidus	43 (39%)	60 (54%)	8 (7%)	100%
	Keskharidus	117 (33/4%)	212 (61%)	19 (5%)	100%
	Kõrgharidus	75 (31%)	166 (68%)	4 (1%)	100%

Tabel 27. Kõrghariduse olulisuse tunnuse sooline jaotus haridustaseme lõikes.

	Haridustase	Nõustun	Ei nõustu	Vastus puudub	Kokku
Mees n=601	Kuni põhiharidus	8 (8%)	89 (85%)	8 (7%)	100%
	Keskharidus	27 (9%)	280 (88%)	11 (3%)	100%
	Kõrgharidus	11 (6%)	160 (90%)	7 (4%)	100%
Naine n=703	Kuni põhiharidus	16 (14%)	92 (83%)	4 (7%)	100%
	Keskharidus	28 (8%)	314 (90%)	7 (2%)	100%
	Kõrgharidus	9 (4%)	234 (96%)	0	100%

Allikas: Euroopa väärtuste uuring 2018

Tabel 28. Tööõiguse tunnuse sooline jaotus haridustaseme lõikes.

	Haridustase	Nõustun	Ei nõustu ega vaidle vastu	Ei nõustu	Vastus puudub	Kokku
Mees n=601	Kuni põhiharidus	21 (20%)	30 (28%)	53 (51%)	1 (1%)	100%
	Keskharidus	32 (10%)	62 (19%)	219 (69%)	5 (2%)	100%
	Kõrgharidus	14 (8%)	24 (13%)	139 (78%)	2 (1%)	100%
Naine n=703	Kuni põhiharidus	17 (16%)	16 (15%)	75 (67%)	3 (2%)	100%
	Keskharidus	33 (9%)	41 (12%)	272 (78%)	3 (1%)	100%
	Kõrgharidus	10 (4%)	12 (5%)	220 (90%)	2 (1%)	100%

Allikas: Euroopa väärtuste uuring 2018

Lihtlitsents lõputöö reprodutseerimiseks ja üldsusele kättesaadavaks tegemiseks

Mina, Elisabet Raig,

1. annan Tartu Ülikoolile tasuta loa (lihtlitsentsi) minu loodud teose „Eesti elanike soostereotüübid”, mille juhendaja on Kairi Kasearu, reprodutseerimiseks eesmärgiga seda säilitada, sealhulgas lisada digitaalarhiivi DSpace kuni autoriõiguse kehtivuse lõppemiseni.
2. Annan Tartu Ülikoolile loa teha punktis 1 nimetatud teos üldsusele kättesaadavaks Tartu Ülikooli veebikeskkonna, sealhulgas digitaalarhiivi DSpace kaudu Creative Commons litsentsiga CC BY NC ND 4.0, mis lubab autorile viidates teost reprodutseerida, levitada ja üldsusele suunata ning keelab luua tuletatud teost ja kasutada teost ärieesmärgil, kuni autoriõiguse kehtivuse lõppemiseni.
3. Olen teadlik, et punktides 1 ja 2 nimetatud õigused jäävad alles ka autorile.
4. Kinnitan, et lihtlitsentsi andmisega ei riku ma teiste isikute intellektuaalomandi ega isikuandmete kaitse õigusaktidest tulenevaid õigusi.

Elisabet Raig

27.05.2024