



Tööinspektsioon

**2007. AASTA
TÖÖKESKKONNA ÜLEVAADE**

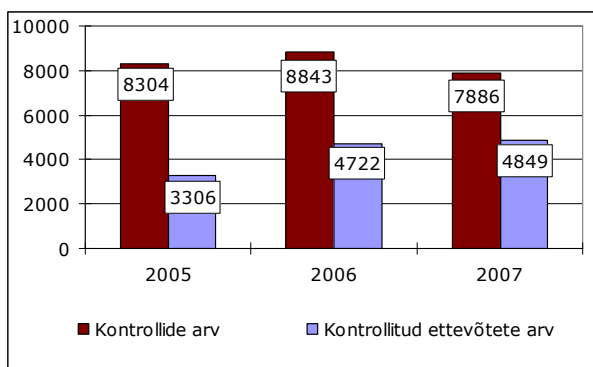
Märts 2008

Eesti töökeskkonna olukorda 2007. aastal saab Tööinspeksiooni kasutuses olevate andmete alusel hinnata üldjoontes sarnaseks 2006 aastaga. Registreeritud tööõnnetuste arv aastate lõikes küll tõuseb, kuid mitte olulisel määral. Võrreldes aastaga 2006. on tööõnnetusi registreeritud 1,5% võrra rohkem. Tööõnnetustes sai surma 2007. aastal 21 inimest (2006. a 27). Statistikaameti andmetel oli 2007. a vanuses 15-74. aastat tööga hõivatuid 655 300, mis oli 9 000 inimese võrra rohkem, kui aastal 2006. Tööõnnetuste suhtarv 100 000 töötaja kohta 2007.a oli 565,7 (2006.a - 565,2).

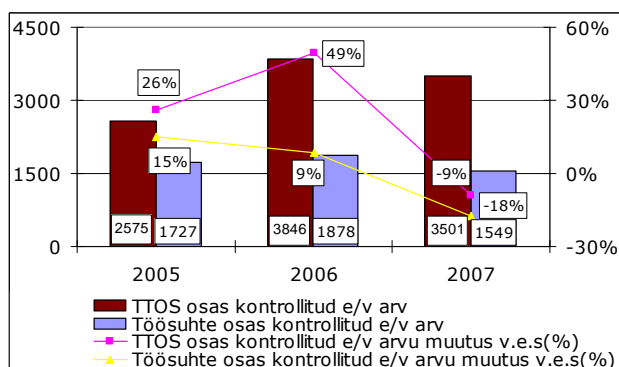
Kindlasti on murettekitav, et 2007. a puudus riskianalüüs ikka veel tervelt 37% kontrollitud ettevõtetest ja tegevuskava riskide maandamiseks 45% ettevõtetest. Samas on inspektorite hinnangul ligi 80% ulatuses esinenud ohutegurite osas riski maandamiseks abinõud tarvitusele võetud. Ka töökeskkonna seisundit on 2007. a hinnatud hindade „hea“ mõnevõrra suuremas osas kontrollitud ettevõtetest.

Tööinspeksiooni 2007. aasta tegevusi on mõjutanud eesmärk teostada järelevalvet võimalikult paljudes erinevates ettevõtetes ja viia järelevalve toimingud lõpuni, teostades vajadusel järelkontrolli. Lähtudes eesmärgist on ka näha, et vähenenud on erinevate kontrollimiste arv ning tõusnud on erinevate ettevõtete arv, mida kontrolliti nii töökeskkonna kui töösuhete kontrollimiste käigus. Kontrollitud ettevõtete arv võrreldes 2006. aastaga on kasvanud 3% ehk 127 ettevõtet.

Tööinspeksiooni töönäitajaid on mõjutanud täitmata inspektorite ametikohad ning peale värbamist uute inspektorite töökohal väljaõpetamise vajadus. Kindlasti on 2007. aastal toimunud Tööinspeksiooni ümberkorralduste arutelu tekitanud töötajates muutustega kaasnevat ebakindlust ja sellest tulenevat töömotivatsiooni langust.



Joonis 1



Joonis 2

Sihtkontrollidest viidi 2007.a Tööinspeksiooni poolt läbi:

- „Masinaohutuse“ kampaania, mille raames kontrolliti 281 masinat, enamuses põllumajandusmasinad ning põllumajandus-ettevõtetes kasutatud muid masinaid ning ehituses ja tööstuses kasutatud masinaid.
- „Raskuste käsitsi teisaldamise“ kampaania, mille raames viidi üle Eesti läbi 219 sihtkontrolli, millest 101 kontrolli transpordiettevõtetes ning 118 tervishoiu valdkonnas.
- Töösuhete järelevalve käigus „Sõidukijuhtide töö- ja puhkeaja“ ning „Ületunnitöö“ sihtkontroll.

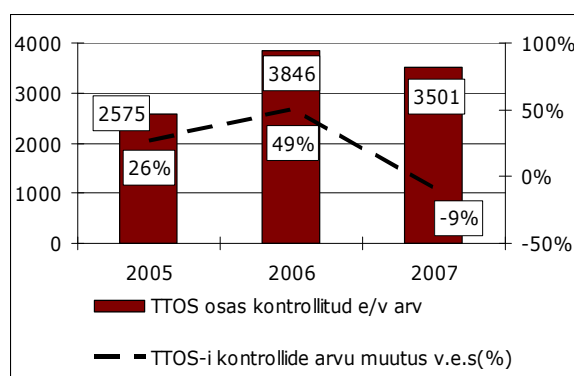
Töötervishoid ja tööohutus

Töötervishoiu ja tööohutuse järelevalve

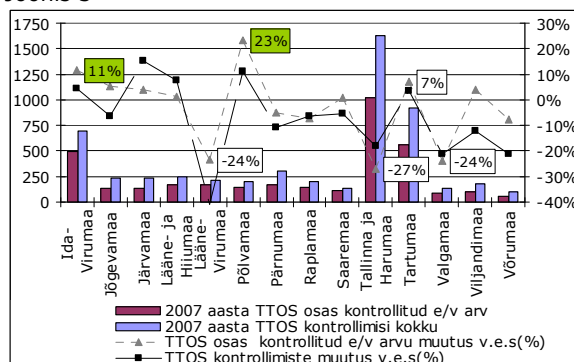
Töötervishoiu ja tööohutuse (TTOS) järelevalve käigus kontrolliti 3501 ettevõtet, kus viidi läbi 4741 erinevat kontrolli (üld-, siht-, kiir- või järelkontrolli). Teostati 654 uue ehitise ülevaatust ning 53 isikukaitsevahendite turujärelevalvet.

Aasta lõikes on nii töötervishoiu ja tööohutuse kontrollimiste arv, kui kontrolliga haaratud ettevõtete arv võrreldes eelmise aastaga vähenenud 9%. Kontrollitavate ettevõtete arvu vähenemise põhjused maakondade lõikes on samad. Maakondades, kus aasta jooksul on tööinspektorid lahkunud või vahetunud, on ka kontrollitud ettevõtete arvu langus kõige suurem. Näiteks Tallinnas ja Harjumaal, kus on kõige suurem puudus tööinspektoritest ning mitmed inspektorid olid pikalt haiguspuhkusel, on kontrollitud ettevõtete arv võrreldes möödunud aastaga vähenenud 27%. Suurem langus on olnud veel Lääne-Virumaal ning Valgamaal.

Aasta jooksul kontrolliti Tallinnas ja Harjumaal kokku 1 019 ettevõtet, mis on 29% kogu Eestis kontrollitud ettevõtete arvust. Kontrollitavate ettevõtete arv on kasvanud enim Põlva-, Ida-Virumaal ja Tartumaal.



Joonis 3



Joonis 4

Tööinspeksioonis 2007. aastal järelevalve korralduse aluseid ei muudetud ning sellest tulenevalt oli kontrollistruktuur sama, mis 2006. aastal. **Kontrolliliikide lõikes** vaadatuna viidi 2007. aasta töötervishoiu ja tööohutuse kontrollidest 43% läbi sihtkontrollina. Sihtkontrolli aluseks on ülerigiline konkreetse teema kontroll, kaebuste lahendamiseks vajalikud kontrollimised ning maakondades planeeritud kohalikud teemakontrollid. 18% kontrollidest olid kiirkontrollid. Üldkontrolle tehti 2007. aastal 730 korral e. 13% kontrollimistest. Järeelkontrollide osakaal oli 13% kontrollimistest.

Tegevusaladest kontrolliti enim hulgi- ja jaekaubanduse (18%) ning ehitusettevõtteid (14%). Suurema tähelepanu all olid veel kinnisvara (7%) ning põllumajandusega (6%) tegelevad ettevõtted. Ka kõikides kontrolliliikides oli enim kontrollitavaks tegevusvaldkonnaks hulgi- ja jaekaubandus.

Töökeskkonna ohutegurite hindamiseks täideti kiir- ja üldkontrollide käigus kokku 1 584 töökeskkonna ohutegurite hindamislehte. Hinnangulehtede alusel oli riskianalüüs tegemata 586 (37%) ettevõttes ning tegevuskava riskide vähendamiseks koostamata 714 (45%) ettevõttes. Esmase kontrollimise käigus selgub, et enamikes ettevõtetes on siiski abinõud juba tarvitusele võetud nii, et need ohutegurid ei mõjutaks töötajate tervist.

Pea kõigis hinnatud ettevõtetest esineb ohutegurina samal tasapinnal kukkumisoht, samas selgus, et 83% ettevõtetest on sellele juba tähelepanu pööratud ning kukkumise või libastumise vältimiseks on abinõud tarvitusele võetud (joon 6).

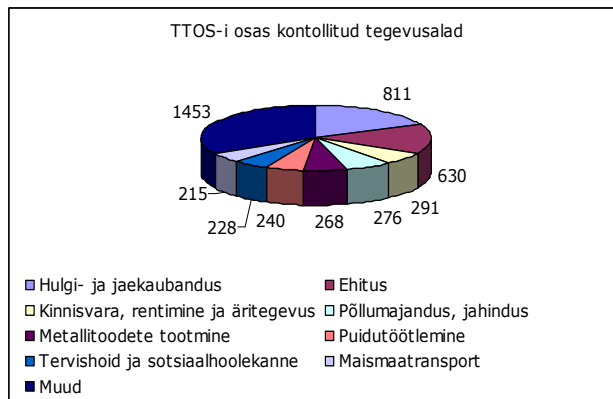
Hindamise tulemusena selgub, et umbes 30% juhtudest on konkreetne ohutegur kajastatud riskianalüüsis, mida on selgelt vähe.

Kõige vähem esinevaks ohuteguriks kontrollitud ettevõtetes on hinnatud plahvatusohtu, kuid ettevõtetes kus seda esines on see ohutegur ligi 90% juhtudest maandatud, kahjuks ei ole seda kajastatud riskianalüüsid.

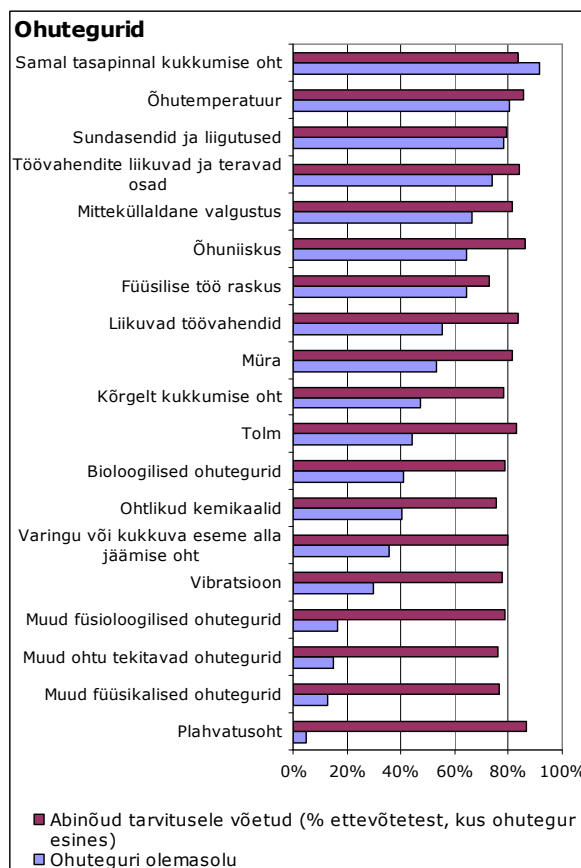
Enim kontrollitud tegevusalades fikseeriti sa-
gedamini (üle 70%) esinevaid ohutegureid järgmiselt:
hulgi- ja jaekaubanduses - kukkumisohtu samal tasapinnal, raskuste käsitsi teisaldamine ja sundasendis töötamine;
ehituses - nii kõrgelt kui samal tasapinnal kukkumisoht, oht vigastada töövahendite teravate või liikuvate osadega ning õhutemperatuur;
kinnisvara- ja rentimine - sundasendis töö, samalt tasapinnalt kukkumine ning õhutemperatuur;
põllumajandus, jahindus - samalt tasapinnalt kukkumine, liikuvad töövahendid ja töövahendite liikuvad ning teravad osad, õhutemperatuur, sundasendid ja liigutused, müra;
metallitoodete tootmine - töövahendite liikuvad ning teravad osad, samalt tasapinnalt kukkumine, sundasendid ja liigutused, müra, õhutemperatuur;
puidutöötlemine - töövahendite liikuvad ja teravad osad, müra, samalt tasapinnalt kukkumine, mitte küllaldane valgus, tolm, õhutemperatuur, füüsilise töö raskus.

Üldkontrolli käigus hinnati 699 ettevõtet, mille raames anti hinnang nii töökeskkonnaalase töö korraldamise nõuetele vastavusele, kui töökeskkonna seisundile tervikuna.

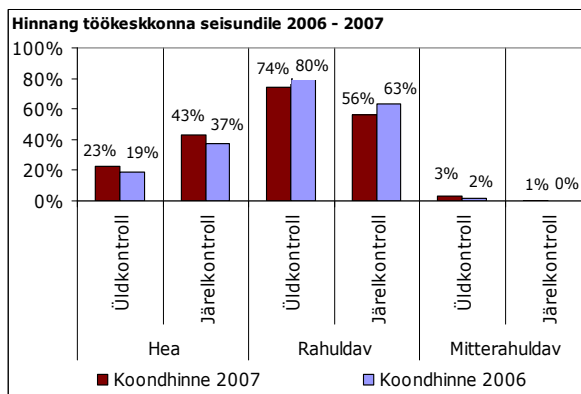
Töökeskkonna seisundi hindamisel lähtuti eelkõige töökeskkonna turvalisusest: kas ja millised ohutegurid ettevõttes esinevad, kas ettevõttes on ohud maandatud või kas pööratakse tähelepanu riskide vähendamisele. Esmase ehk üldkontrolli käigus hinnati töökeskkonna seisund 2007. a heaks 23% ettevõtetest, 2006. aastal 19% (joon. 7). 74% kontrollitud töökeskkondadest on hinnatud rahuldavaks.



Joonis 5



Joonis 6



Joonis 7

Hinnates töökeskkonna erinevaid kriteeriume, on jätkuvalt probleemiks tööandja tegevus ohutute töötingimuste tagamisel (joon. 8). Üld- ja järelkontrolli võrdlusena on tööinspektori käik ettevõttesse enim mõjutanud tööandja poolset tegevust ohutute töötingimuste loomisel, samuti suunatakse tööandjat tegutsema terviseriski vältimise või vähendamise nimel.

Töökeskkonnaalase töö korraldamise hindamise tulemusena selgus, et ettevõtete suurimaks probleemiks on tegevuskava puudumine riskide vähendamiseks. Nagu jooniselt 9 näha, muutus töökeskkonna alane töökorraldus kontrolli tulemusena märgatavalt paremaks. Peale üldkontrolli läbiviimist on ettevõtetes koostatud nii riskianalüüs, parandatud töökeskkonna sisekontrolli ning läbi viidud töötajate juhendamine. Kõik need tegevused on esmatähtsad ohutu töökeskkonna tagamisel. Hindamisest lähtudes selgub, et enamustes ettevõtetes on siiski olemas nii isikukaitse- kui esmaabivahendid. Kahjuks ei kasutata isikukaitsevahendeid nõuetekohaselt vaatamata nende olemasolule.

Rikkumisi erinevate õigusaktide suhtes tuvastati järelevalve käigus kokku 12 176, millest 65% on fikseeritud ettekirjutustes. Töötervishoiu ja tööohutuse nõuete rikkumise eest koostati kokku 3139 ettekirjutust, seal hulgas tööõnnetuste uurimisel 211. 2006. a vastavalt 15 209 rikkumist 3306 ettekirjutuses, s.h tööõnnetuste uurimisel 308. Võrreldes möödunud aastaga on seega nii rikkumiste kui ettekirjutuste arv on vähenenud.

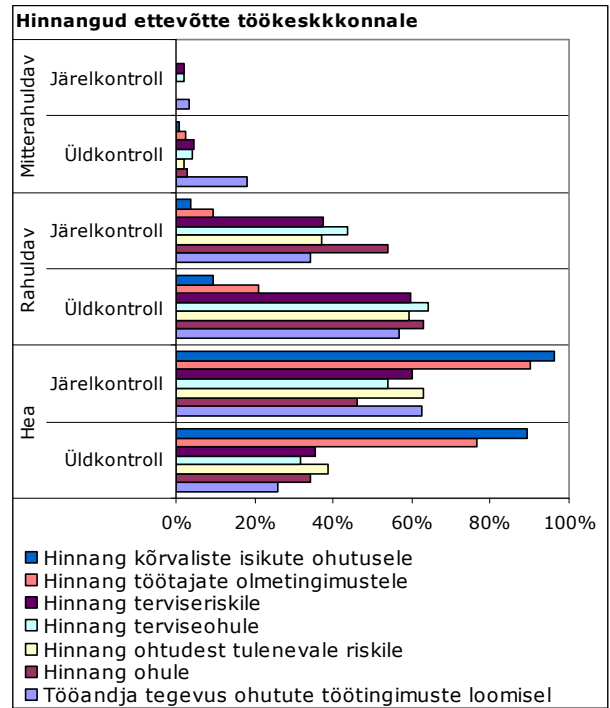
1026 ettekirjutust on koostatud Tallinnas ja Harjumaal tegutsevatele ettevõtetele, Tartumaal 512 ning Ida-Virumaal 442. Kõige vähem on ettekirjutusi koostatud Valgamaa ettevõtetele, vaid 40. Enim nõudeid ühe ettekirjutuse kohta on aga esitanud Järvamaa ja Ida-Virumaa tööinspektoriid. Tallinnas ja Harjumaal aga fikseeritakse paljud nõuded kontrollaktis ning ettekirjutusi koostatakse vaid tõsisemate rikkumiste kohta.

Rikkumiste arvu poolest on enim nõudeid esitatud riskianalüüsi puudumise suhtes, mis on pea kõigis maakondades suurimaks rikkumiseks. Paljudes maakondades on märgitud enamlevinud rikkumiseks ka töötajate esmase- või täiendõppe puudumine. Tartumaal lisaks eelpool mainitule on sagedamini esinevaks rikkumiseks märgitud ohutusjuhendite puudumine ning Lääne-Virumaal töökeskkonna sisekontrolli puudumine.

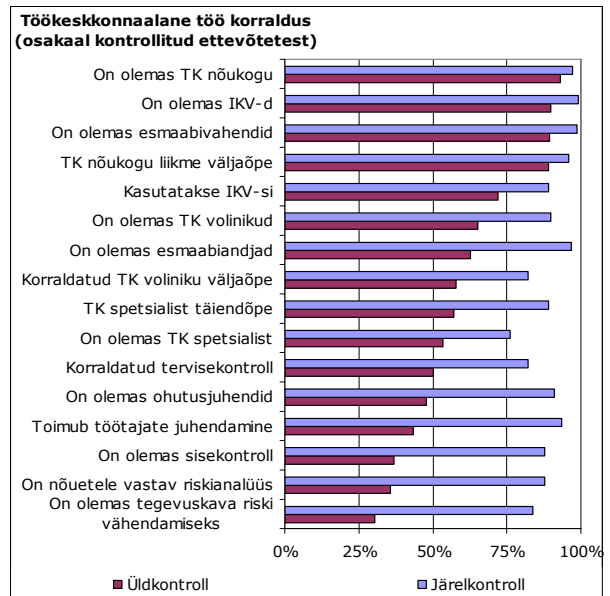
Sunnirahaga hoiatati nõuete täitmata jätmise eest 333 korral, summas 1 477 500 krooni. Täitmisele pöörati sunniraha 20 korral summas 100 900 krooni. 2006. aastal vastavalt hoiatusi 560 summas 2 434 900 krooni, täitmisele pöörati siis sunniraha 40 korral summas 151 000 krooni.

Väärteasju menetleti kokku 132 korral. Trahve määrati kokku 112 korral summas 452 450 krooni. Sealhulgas füüsilistele isikutele 28 korral summas 47 350 krooni ning juriidilistele isikutele 84 korral, summas 405 100 krooni.

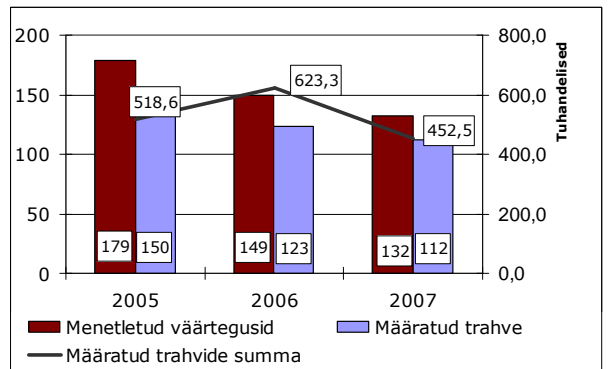
Sealhulgas tööõnnetuste ja kutsehaigestumiste uurimise tulemusena määrati trahve juriidilistele isikutele 71 korral summas 352 100 krooni ning füüsilistele isikutele 19 korral summas 26 150 krooni.



Joonis 8



Joonis 9



Joonis 10

Tööõnnetused

Tööspektsioon registreeris 2007. aastal 3707 tööõnnetust, millest töösurnasid oli 21, raskeid tööõnnetusi 1082 ning kergeid tööõnnetusi 2604. Tööõnnetusi registreeriti rohkem I ja II kv ning vähem III ja IV kvartalis kui 2006. aastal, kuid aasta lõikes tõusis registreeritud tööõnnetuste arv võrreldes 2006. aastaga 1,5% ehk 54 tööõnnetuse võrra. Aasta lõikes toimus enim tööõnnetusi I kvartalis, kõige vähem III kvartalis, mis on seotud üldise puhkusteperioodiga.

Tööõnnetuste suhtarv 100 000 töötaja kohta on seotud 15-74.aastaste tööga hõivatute arvuga maakonnas ning tegevusvaldkonnas. Keskmiselt registreeriti 2007. a maakondades 423 kergeid ning 159 raskest tööõnnetust 100 000 töötaja kohta.

100 000 töötaja kohta registreeriti tööõnnetusi jätkuvalt enim Lääne-Virumaal, kus absoluutarvudes kasvas tööõnnetuste arv ligi 6%, kuid 100 000 töötaja kohta üle 9%. Lääne-Virumaa registreeritud tööõnnetuste arvu iseloomustab muuhulgas heal tasemel tööõnnetustest teatamine arstide ja tööandjate poolt ning tööga hõivatute arvu muutus. Lääne-Virumaa on maakond, kus heal tasemel teatamine ja hõivatute arvu pidev vähenemine annab maakondade võrdluses kõige suurema erinevuse. Võrreldes teiste maakondadega registreeritakse Lääne-Virumaal ka poole rohkem kergeid tööõnnetusi (920).

Võrreldes aastaga 2006 on tööõnnetuste arv 100 000 töötaja kohta enim kasvanud Viljandi-, Valga- ja Jõgevamaal. Viljandi- ja Valgamaal on registreeritud rohkem just kergeid tööõnnetusi. Raskete tööõnnetuste arv on aga Viljandimaal vähenenud 14%. Jõgevamaal on 2007.a võrreldes 2006. aastaga registreeritud rohkem nii kergeid kui raskeid tööõnnetusi. Jõgevamaal on toimus 2 surmaga lõppenud tööõnnetust.

Märkimisväärselt on langenud Hiiumaal tööõnnetuste arv 100 000 töötaja kohta, ligi poole võrra. Kuigi Hiiumaal kasvas hõivatute arv 6% on tööõnnetusi registreeritud 11 (2006. a 20).

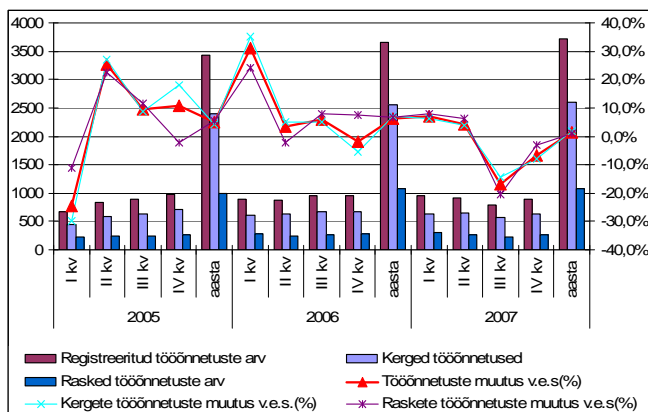
Väljaspool Eesti Vabariiki toimunud tööõnnetusi registreeriti 104. Enim neist on toimunud Soome Vabariigis 40, 28 väljaspool EL riike ning 13 Rootsis. Eesti töötajatega rohkem kui üks tööõnnetust on toimunud veel Hollandis, Norras, Lätis, Poolas ja Leedus. Soomes on enim tööõnnetusi toimunud ehitajatega, personali otsingu ettevõtete töötajatega ning jae- ja hulgikaubanduse töötajatega. Väljaspool EL riike on enim tööõnnetusi registreeritud meie relvajõudude rahuvalvajatega, teine suurem tegevusvaldkond oli transpordisektor.

Surmaga lõppenud tööõnnetusi registreeriti 21 (2006.a - 27; 2005.a - 24). Uurimise tulemusena selgus, et 7 tööõnnetust 21-st ei toimunud töötervishoiu ja tööohutuse nõuete rikkumise tagajärjel.

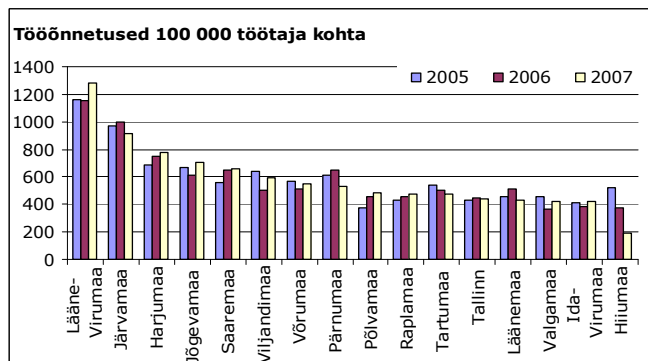
Töötervishoiu ja tööohutuse seadusest tulevate nõuete rikkumisega seotult toimus 12 surmaga lõppenud tööõnnetust:

- kukkumise tagajärjel - 6 juhtumit (kaubalaevas, karjääris, ehitusplatsil);
- kukkuma eseme või varingu alla jäämisel - 3 juhtumit (tõstukit remontides, kaevetöödel, palkide laadimisel);
- mehaaniline lämbus - 2 juhtumit (tsemendi- ja killustikupunkris);
- rünnak looma poolt - 1 juhtumit.

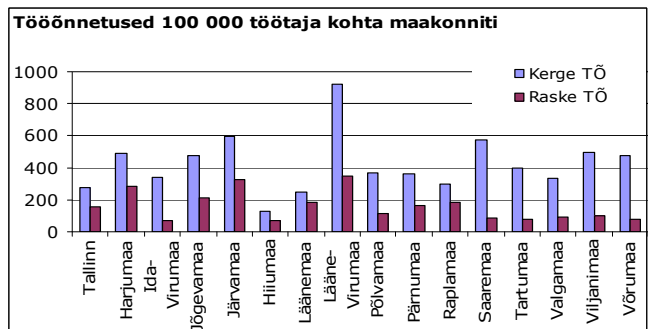
Ülalnimetatud surmaga lõppenud tööõnnetuste kohta alustas politsei kriminaalmenetluse, v.a loomaga kokkupuutumise juhul. 21-st surmaga lõppenud tööõnnetusest toimusid 4 välismaal, neist 2 riigikaitse sektoris.



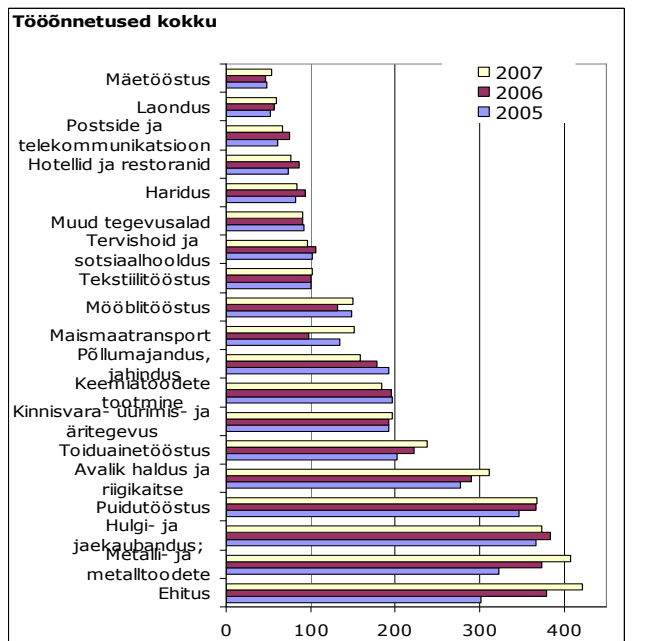
Joonis 11



Joonis 12



Joonis 13



Joonis 14

Tegevusalade löikes on Eestis enim tööõnnetusi ehituse valdkonnas (422). Töötleva tööstuse harudest metalli- ning puidutööstuses ning lisaks jae- ja hulgikaubanduses, kus toimus 369 tööõnnetust. 100 000 töötaja kohta registreeriti enim õnnetusi töötleva tööstuse harudest puidu- (1831), toiduainete- (1535) ning mööblitööstuse (1363) valdkondades. Rohkem kui 2006. aastal toimus 100 000 töötaja kohta õnnetusi transpordisektoris (+52%) ning töötleva tööstuse valdkonnas (+45%). Töötleva tööstuse harudest on tõus kõige suurem olnud mööbli- ja toiduainetöötuses.

Kerge te töõnnetuste registreerimine on üheks näitajaks, mille põhjal saab järeldada, kas nende toimumisest Tööinspeksioonile teatatakse või mitte. Kui surmaga lõppenud tööõnnetusi on Eestis pea võimatu varjata, siis kerge te töõnnetuste arv on Eestis oluliselt väiksem kui EL riikides. Seega on Tööinspeksioonil alust arvata, et tegemist on olulise töõnnetuste alaraporteerimisega, seda just kerge te töõnnetuste osas. Enim on töõnnetuste arv võrreldes möõdunud aastaga 100 000 töötaja kohta langenud Pärnu- ja Läänemaal.

Raskeid töõnnetusi võrreldes aastaga 2006 registreeriti 11 võrra rohkem. Raskete töõnnetuste arv võrreldes möõdunud aastaga on enim tõusnud Rapla- ja Harjumaal, pea poole võrra vähenenud aga Võru-, Saare- ning Hiiumaal. Tegevusalade löikes oli raskeid õnnetusi enim jätkuvalt ehituses. Võrreldes möõdunud aastaga on raskete töõnnetuste arv suurenenud metsamajanduses, paberitööstuses ning maismaatranspordi ettevõtetes. Läbi aastate on vähenemise tendentsi märgata hulgi- ja jae-kaubanduse sektoris ning mäetööstuses.

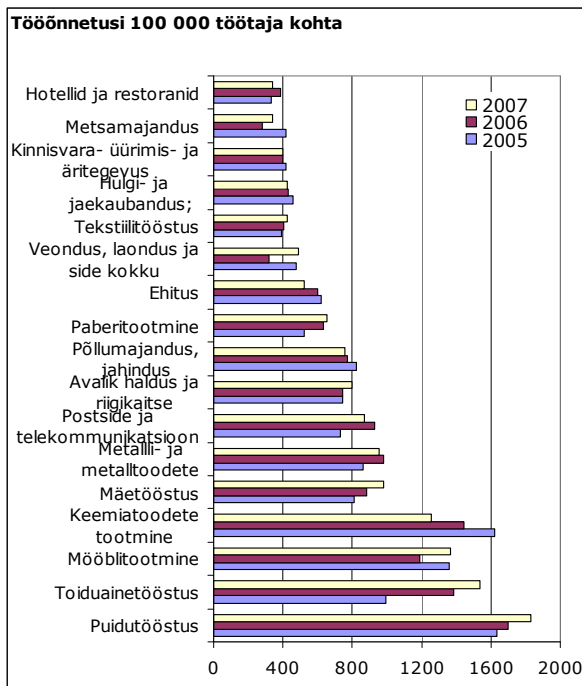
Tööandjatelt laekunud raportite põhjal selgus, et tööandjad peavad ettevõttes toimunud **tööõnnetuste peamisteks põhjusteks** 46% juhtudel - muid põhjuseid, mida ei osatud määratleda ning 26% juhtudel, oli tegemist töötaja poolse ohutusnõuete rikkumisega.

Tööinspektorite poolt uuritud raskete töõnnetuste uurimiskokkuvõtete põhjal on aga töõnnetuste peamisteks põhjusteks 21% juhul - töötajate puudulik väljaõpe ja juhendamine, 16% vastavalt töökoha mittevastavus tööohutusnõuetele või puudulik töökeskkonna sisekontroll ning 14% juhul- töövahendite mittevastavus tööohutusnõuetele.

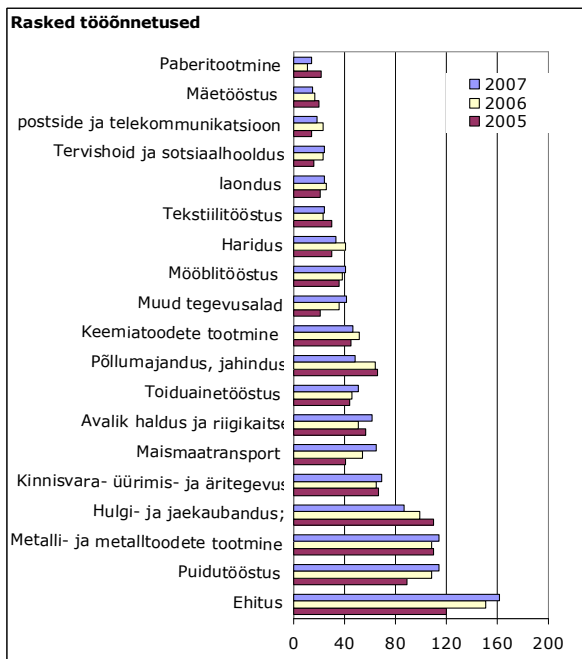
Põhjuse nii erinevast käsitlusest võib järeldada, et tööandjad kas ei oska või ei soovi välja selgitada töõnnetuste tegelikke põhjuseid ning seetõttu on ka raportitel märgitud põhjused väga üldised.

Kutsehaigused ja tööst põhjustatud haigestumised

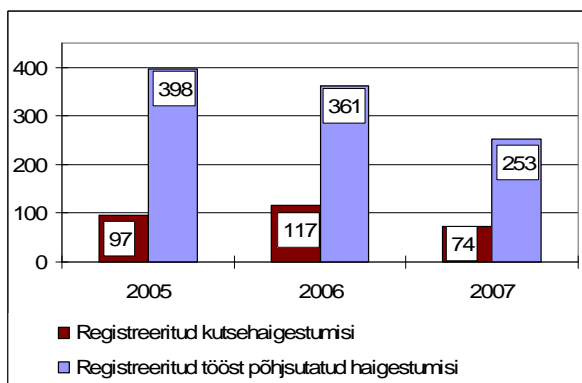
2007.a teatati Tööinspeksioonile 74 kutsehaigestumise (KH) juhtumist, mille käigus on püstitatud 155 erinevat kutsehaiguse diagnoosi. Teateid tööst põhjustatud haigestumiste (TPH) kohta registreeriti 253, millest erinevaid tööst põhjustatud haigestumiste diagnoose oli 337. Nagu näha kõrvalolevalt diagrammil, langeb haigustest teatamine iga aastaga. Tööinspeksiooni seisukohalt ei ole tegemist mitte haigestumise vähenemisega, vaid Eestis on probleemiks kutsehaigestumiste diagnoosimine ning vähene töötervishoiuarsti poole pöördumine. Kuna tööst põhjustatud haigestumisi diagnoosivad vaid töötervishoiuarstid, siis tööst põhjustatud haigestunute arv on seotud pigem tööandjate poolt töötervishoiuarsti juurde kontrolli saadetud töötajate arvuga.



Joonis 15



Joonis 16



Joonis 17

Vanuseliselt diagnoositi enim nii kutsehaiguseid kui tööst põhjustatud haiguseid 45-54 aastastel, kuid nagu näha võib tööst põhjustatud haigust diagnoosida juba nooremas eas. Noorematest inimestest seitsmel on diagnoositud juba müratekkene kuulmisnõrkus, mis edasi töötades samades tingimustes võib kujuneda kutsehaiguseks. Samuti on kahel juhul diagnoositud allergiline kontaktdermatiit, mis on põhjustatud keemilistest ohuteguritest.

Ametitest on kutsehaigus diagnoositud enim erinevate masinate juhtidel (traktoristidel, ekskavaatori juhtidel jne). TPH on enim diagnoositud oskustöölistel, nt. keevitajad, lukksepääd, lihvijad jne.

Enim diagnoositud KH-teks (joon. 21) on füüsilisest ülekoormusest põhjustatud luu-lihassüsteemi haigused. Peamiseks kliiniliseks diagnoosiks on jätkuvalt õlavöötme ja küünarvarre piirkonna haigused nagu karpaalkanali sündroom ning müofastsiaalsed valud. TPH teatiste põhjal on enim diagnoositud müratekkest kuulmisnõrkust. Jätkuvalt tuleks töökeskkonnas suuremat tähelepanu pöörata müra vähendamisele ning luu- ja lihassüsteemi kahjustavatele ohuteguritele.

Tegevusalade lõikes (joon. 20) on enim kutsehaiguseid diagnoositud põllumajandussektori töötajatel (18), töötleva tööstuse sektorist 30 töötajal (toiduaine- ja tekstiilitööstuses mõlemas 5 juhul, ning puidutööstuses 4 juhul). Ilma töödandjata töötajatel 8 juhul.

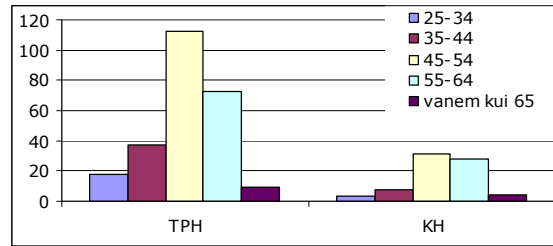
Tööst põhjustatud haigestumisi diagnoositi 2007. aastal enim töötleva tööstuse sektoris (123) ehk ligi pooled haigestumised. Enim haigestumisi oli paberitootmise, tekstiilitööstuse, mööblitööstuse valdkonna töötajatel, samuti transpordi-vahendite tootmises, millest kitsam tegevusala on laevade ja ujuv vahendite ümberehitus, remont ja hooldus ning. Rohkem kui 10 tööst põhjustatud haigestumist on diagnoositud veel ehitussektori, põllumajanduse ning jae- ja hulgikaubanduse töötajatel.

Paberitootmise tegevusalas on tööst põhjustatud haigestumiste peamiseks ohuteguriks sundasendid ja liigutused ning füüsilise töö raskusest põhjustatud haigused. Metall- ja masinatootmise tegevusala töötajatel on enam levinud tööst põhjustatud haigestumise ohuteguriks müra ning vibratsioon. Teine sagedamini esinev ohutegur sellel alal on füüsilise töö raskus (raskete käsitsi teisaldamine) või korduvad stereotüüpsed liigutused, millest põhjustatuna diagnoositi lihaste ülepingega seotud haiguseid. Mööblitööstuses on pea kõik tööst põhjustatud haigestumised tingitud müra.

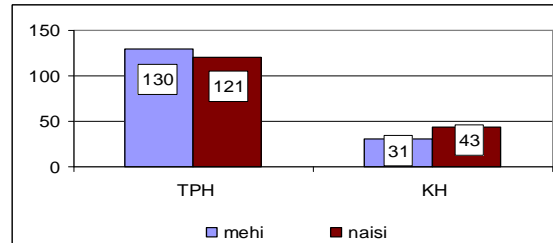
Suurim erinevus TPH ja KH diagnoosimisel on müratekkese kuulmisnõrkuse diagnoosimisega. Tööst põhjustatud haigestumisena diagnoositi kuulmisnõrkust kõige rohkem, kuid kutsehaigusena vaid 9% juhtudest. Samas enim diagnoositud kutsehaigus karpaalkanali sündroom on sama sagedasti diagnoositud tööst põhjustatud haigestumiseks.

Diagnoosid, mis sageli koos esinevad on põhidiagnoosina karpaalkanali sündroom ning teise diagnoosina kas ülepingutuse ja survega seotud pehmete kudede haigused või õlaliigese rotaatromanseti kahjustus või küünarliigese keskmise põndapealise põletik.

Peamisteks ohuteguriteks nii tööst põhjustatud haigestumiste kui kutsehaiguste puhul töökeskkonnas on müra, raskete käsitsi teisaldamine, üleväsimust põhjustavad sundasendid ja liigutused ning korduvad stereotüüpsed liigutused. Nii nagu müratekkest kuulmisnõrkust töökeskkonnas tekitab müra, nii on järgmisteks suuremateks tööst põhjustatud haigestumisteks kujunenud karpaalkanali sündroom ning ülepingest tekkinud pehmete kudede haigused, mida põhjustavad raskete käsitsi teisaldamine ning sundasendid ja liigutused.



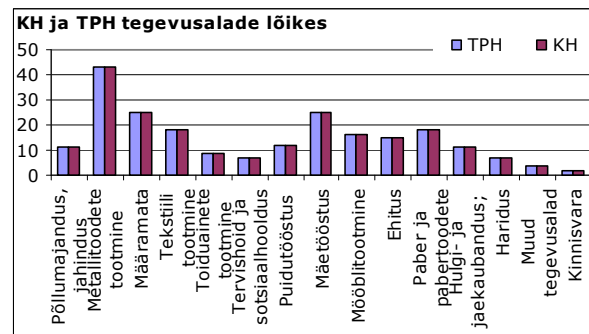
Joonis 18



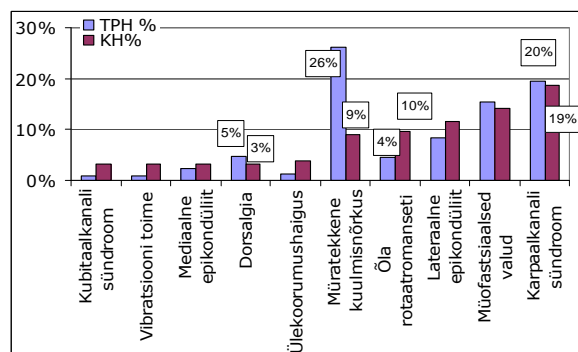
Joonis 19

	KH	TPH
Seadusandjad, kõrgemad ametnikud, juhid	0	2
Tippspetsialistid	4	2
Keskastme spetsialistid	2	8
Ametnikud	2	5
Teenindus- ja müügitöötajad	4	10
Põllumajanduse- ja kalanduse oskustöölised	8	14
Oskus- ja käsitöölised	15	88
Seadme- ja masinaoperaatorid	18	50
Lihttöölised	11	59
Amet teadmata	10	15
KOKKU	74	253

Tabel 1



Joonis 20



Joonis 21

Töösuhted Töövaidlused

Töövaidluskomisjonidele (*edaspidi TVK*) esitati 2007. a 2610 avaldust, mis on mõnevõrra vähem, kui 2006. a. Jätakuvalt on kõige suurem avalduste esitamine Tallinna TVK-dele, kuhu laekus 48% esitatud avaldustest, Tartu TVK-dele laekus menetlemiseks 17% avaldustest.

Lahendamisel oli kokku 3093 avaldust, millest jõudis lahendini 2522 avaldust. 2007. a jõuti avalduste koguarvust lahendada 82% (2006. a 84%). Enim jõuti laekunud avaldusi lahendada Lääne- ja Hiiumaa TVK-s (97%), Tallinna ja Harjumaa TVK-des jõuti lahendada 76% avaldustest. 2007. a IV kvartalis lahendamata avaldusi jäi 2008. aastal lahendamiseks 483 s.h Tallinnas 374 avaldust.

Tööandjate esitatud avalduste osakaal kogu avalduste arvust on püsinud aastaid stabiilsena, jäädes 5-6% piiridesse, kuid võrreldes 2006. aastaga kasvas tööandjate poolt esitatud avalduste arv 15%. Tööandjate peamiseks nõude sisuks on töötaja poolt materiaalse kahju tekitamise hüvitamise nõuded, mida on 2007. aastal eriti esitanud Tallinna ja Harjumaa tööandjad (57% avaldustest).

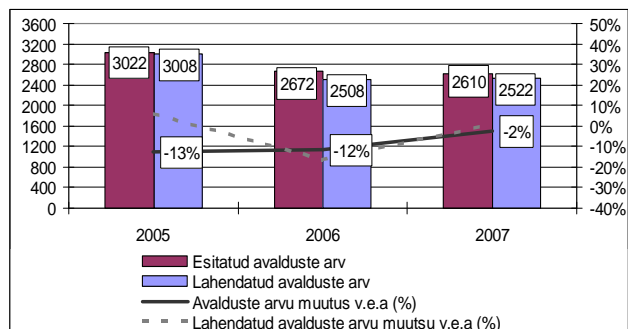
Töötajate nõuete sisu on peamiselt töötamise ajal maksmata palga nõuded 52% avaldustest, tööraamatu ja lõpparve kinnipidamise hüvitise nõuded 45% avaldustest ning töölepingu lõpetamise ebaseaduslikuks tunnustamise nõuded 19% avaldustest. Saamata puhkuse ja maksmata puhkusetasu nõudeid oli 19% avaldustest.

Maakondade lõikes on töötajate avalduste arv enim kasvanud Valgamaal (43%) ja Järvamaal (28%). Olulisel t on langenud esitatud avalduste arv Jõgevamaal (-36%), Võrumaal (-29%), Lääne- ja Hiiumaal (-28%) ning Ida-Virumaal (-25%).

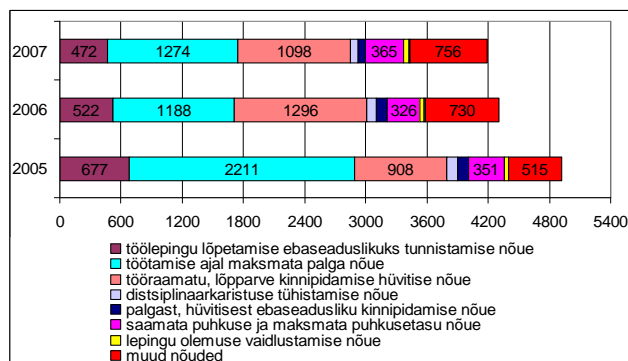
Nõuete sisu järgi on töölepingu lõpetamise ebaseaduslikuks tunnustamise nõuete arv vähenenud, vaid Jõgeva, Järva- Saare ning Valgemaal on see võrreldes möödunud aastaga suurem. Kasvanud on aga töötamise ajal maksmata palga nõuded (7%), seda eriti Valgemaal, kus neid on lausa kolm korda rohkem kui 2006. a, samuti on selliste nõuete arv tõusnud Tallinnas ja Harjumaal. Vähem kui 2006. a on sellega probleeme olnud Ida-Virumaa töötajatel. Saamata puhkuse või maksmata puhkusetasu nõuete arv on samuti tõusnud, seda eriti Tallinnas ja Harjumaal.

TVK-le esitatud avaldustest 30% nõue rahuldati, 24% rahuldati nõue osaliselt, 14% jäeti nõue rahuldamata ning 32% juhtudel kas keelduti avalduse vastuvõtmisest või menetlus lõpetati.

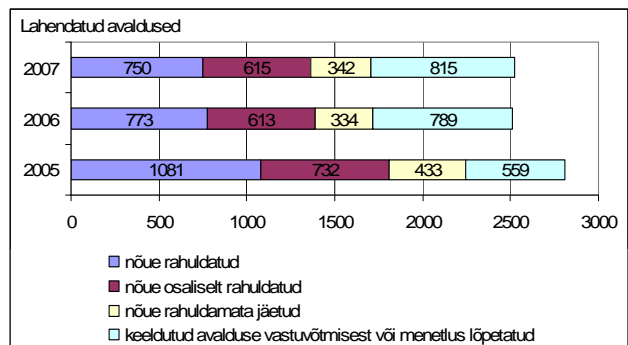
Valdavalt on menetluse lõpetamise põhjusteks olnud avaldaja nõuetest loobumine ja nõuded, milles rahaline summa ületab seadusega ettenähtud piirmäära. Eeldatavalt kasvab 2008. a. piirmäära ületanud rahaliste nõuete tõttu menetluse lõpetamise arv veelgi, kuna pea kõikides majandussektorites on toimunud palgakasv. Teiseks oluliseks probleemiks on endiselt TVK otsusele jõustumismärke lisamine juhul, kui vastaspool otsust vastu ei võta Kehtiva seadusega ei ole olukord lahendatav.



Joonis 22



Joonis 23



Joonis 24

Nõusolekud, kooskõlastused, registreerimised

2007. aastal esitati Töölepingu seadusest (TLS), Töö- ja puhkeajaseadusest (TPS) ja Avaliku teenistuse seadusest (ATS) tulenevalt erinevatel alustel 4722 taotlust nõusoleku või kooskõlastuse saamiseks, 87% juhtudest taotlus rahuldati.

Võrreldes möödunud aastaga on suurenenud taotluste arv, tuvastamaks töötajate töötingimuste kergendamise või kergemale tööle üleviimise võimatus. Arvukamalt esitati taotlusi Tallinnas ja Harjumaal (49%) ning Ida-Virumaal (13%). Taotluste arv nõusoleku või kooskõlastuse saamiseks töövahe- tuse pikendamiseks, alaealiste töölevõtmiseks, osalise töötaja kohaldamiseks või osaliselt tasustatava puhkuse saatmiseks on püsinud 2006. aasta tasemel.

Töölepingute kollektiivse lõpetamise kooskõlastamiseks esitati 137 taotlust töötajate arvuga kokku 3498. Võrreldes möödunud aastaga kasvas mõnevõrra taotluste esitanud tööandjate arv (11%), aga töötajate arv kasvas eelmise aastaga võrreldes 53%. Kasvu üheks põhjuseks oli arvuliselt suuremad koondamised s.h Kreenholmi Valduse AS, moodustades 17% töölepingud kollektiivselt lõpetatud töötajate üldarvust. Suurema töötajate arvuga koon- damised toimusid veel Tallinnas-Harjumaal ning Pärnus.

Töölepingute sõlmimise registreerimiseks esitati 893 töölepingut ja lõpetamise registreerimiseks 695 töölepingut. Võrreldes möödunud aastaga vähenes sõlmimiseks esitatud töölepingute arv 26% võrra, lõpetamiseks esitatud töölepingute arv on jäänud samale tasemele.

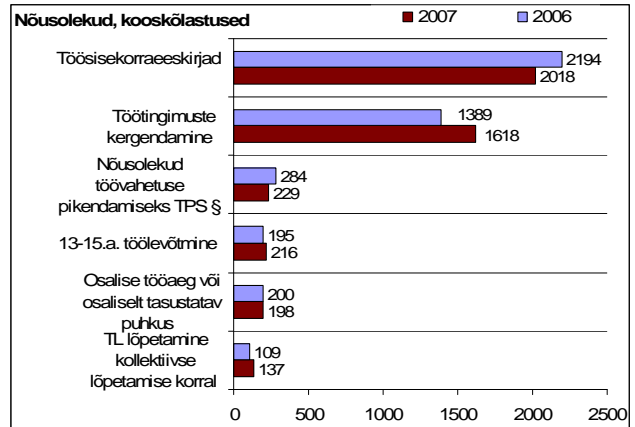
Töösuhete järelevalve

Töösuhete (TS) alal viidi läbi 2438 kontrolli (üld-, siht- või järelkontrolli) 1549 ettevõttes. Tunduvalt on kontrollitud ettevõtete arv langenud Tallinnas ja Harjumaal, kus peamiseks probleemiks on tööinspektor-juristide vähesus. Samuti on töösuhete järelevalve vähenenud Võrumaal. Kontrollimiste arvu vähenemise teiseks põhjuseks võib lugeda ka töökeskkonna inspektorite poolt läbiviidavate töösuhete õigusaktide kontrollimiste vähenemise (töösisekorra eeskirjad, töölepingu ning töötajaarvestuse olemasolu). Rohkem kui möödunud aastal on tööinspektor-juristid jõudnud kontrollida Rapla- ning Tartumaa ettevõtteid.

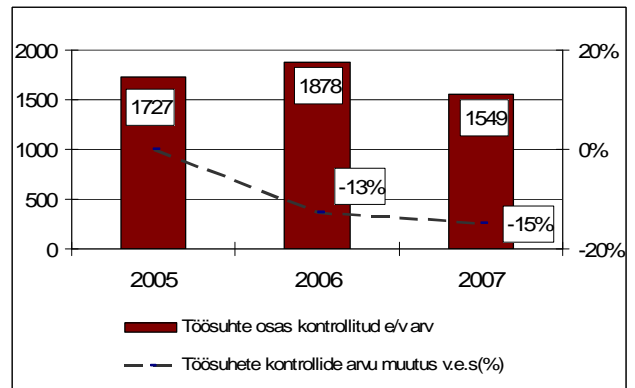
2007. aasta töösuhete üldkontrolliks valiti välja 5 majandussektorit, milles teostati 1066 kontrolli: hotelle, restorane 221, haridusasutusi 247, jae- ja hulgikaubandusettevõtteid 174, tervishoiu- asutusi 116 ning ehitusettevõtteid 106.

Töösuhete järelevalve käigus avastati 3105 rikkumist erinevate õigusaktide suhtes. Sagedasemaks rikkumiseks on ikka Töölepingu seadusest tulenevate nõuete rikkumised, millest 27% juhu l ei vastanud töölepingud nõuetele, 15% juhu l puudusid töösisekorraeeskirjad või olid need kooskõlastamata. Lähtuvalt Töö- ja puhkeaja seadusest oli sagedasemaks rikkumiseks töötajaarvestuse mitte pidamine ning puudulik töötajakorraldus. Õigusaktide nõuete rikkumise eest koostati 1141 ettekirjutust. 2006. a vastavalt 3603 rikkumist 1279 ettekirjutuses. Võrreldes möödunud aastaga on nii rikkumiste kui ettekirjutuste arv vähenenud.

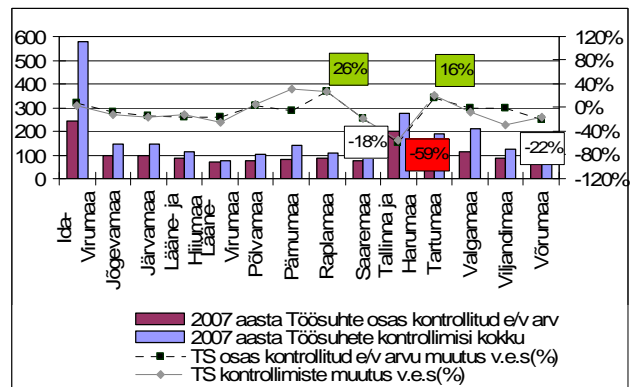
Kõige rohkem on 2007.a töösuhete kontrolli käigus ettekirjutusi koostatud Ida-Virumaal tegutsevatele ettevõtetele. Rikkumisi oli seal rohkem



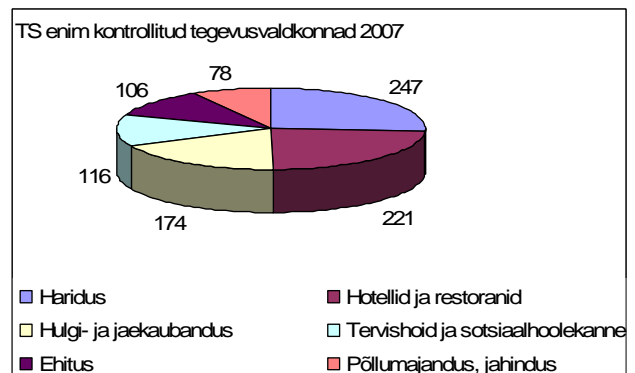
Joonis 25



Joonis 26



Joonis 27

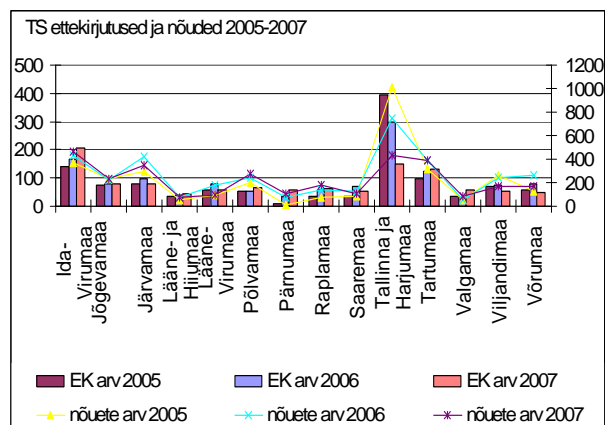


Joonis 28

kui teistes maakondades, nt seoses eritingimustes töötamise hüvitamisega ning tööaja korralduse määramisega. Kõige vähem aga Lääne- ja Hiiumaa ning Võrumaa ettevõtetele. Rikkumistest 74% kohta koostati ettekirjutus ning 26% rikkumistest fikseeriti kontrollaktis.

Majandussektorite lõikes õigusaktide rikkumised oluliselt ei erine. Kui valdavalt rikutakse töölepingute kohustuslike tingimuste nõuet, siis on selliste rikkumiste arv võrreldes teiste õigusaktide rikkumistega suurim kõigis majandussektorites.

Nõuete täitmata jätmise eest hoiatati sunnirahaga 84 korral, summas 260 500 krooni. Täitmisele pöörati sunniraha 4 korral summas 17 000 krooni. Eelmisel aastal vastavalt hoiatusi 122 summas 368 900 krooni, täitmisele ei pööratud ühtegi.



Joonis 29

Ülevaade sihtkontrollidest Ületunnitöö sihtkontroll

2007. a aprillist novembrini viidi töösuhete järelevalve käigus läbi ületunnitöö sihtkontroll eesmärgiga välja selgitada tervishoiu, põllumajanduse, kaubanduse, toitlustuse, ehituse ning päästeala töötajate ületunnitööle rakendamise tegelik olukord. Samuti vahetustevahelise puhkeaja võimaldamine ja tervishoiu ning päästeasutustes 24 tunnise töötundide arvuga vahetuste kohaldamine. Kontroll viidi läbi majandussektorite 194 ettevõttes, mis hõlmas 9288 põhitegevusega töötajat.

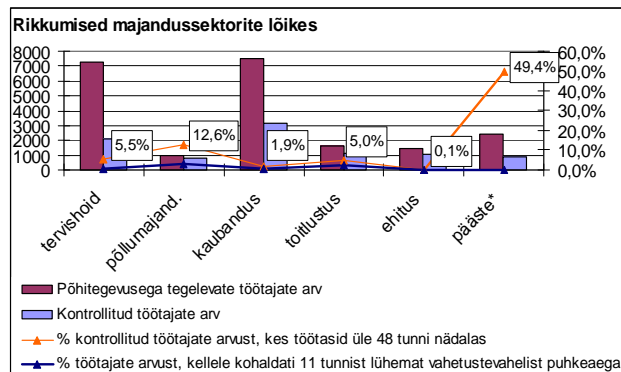
Ületunnitöö piirnormi (ületunnitöö koos tööajaga keskmiselt 48 tundi nädalas) rikkumist avastati kõigis majandussektorites kokku 796 töötaja osas. Arvukamalt oli rikkumisi päästealas – 456, tervishoius – 117 (Viljandis 49, Valgas 24), põllumajanduses – 106 (Jõgeval 35, Tartus 28), kaubanduses – 60 (Valgas 28, Tartus 15), toitlustuses – 56 (Tartus 26, Valgas 14) töötaja osas.

Vahetustevahelise puhkeaja normi rikkumisi avastati 89 töötaja osas. Majandussektoriti oli rohkem rikkumisi kaubanduses (28) ning põllumajanduses ja toitlustuses (mõlemas 24).

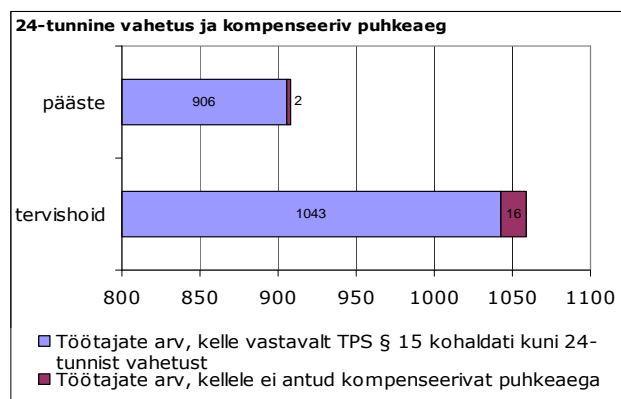
Vahetuse kestust kuni 24-tunnises vahetuses kontrolliti 35 tervishoiu- ja 6 päästeasutuses. Kontrollitud 3063 tervishoiu ja päästeala töötajast kohaldati kuni 24-tunnist vahetust tervishoiuasutustes 1059 ja päästeasutustes 908 töötajale. 1949 (töötajale võimaldati kompenseeriv puhkeag. Kontrollimisel ei tuvastatud pikas vahetuses töötamist Jõgeva-, Pärnu- ja Saaremaa tervishoiuasutustes.

Kontrolli tulemused ei saa pretendeerida absoluutse tegeliku olukorra väljaselgitamisele, kuna endiselt on raskusi tõeste andmete saamisega, kuna tööaja arvestust kas ei peeta või arvestus ei tugine tegelikule töötamise ajale. Vahetustevahelise puhkeaja ja kompenseeriva puhkeaja võimaldamise väljaselgitamise raskuseks oli asjaolu, et tööandjatel puuduvad valdavalt töötabelid, mille alusel oleks võimalik kindlaks määrata vahetuste alguse ja lõpu kellaajad ning selle alusel vahetustevahelise puhkeaja kestus.

Valdavalt ei ole tööaja alguse ja lõpu kellaaegu kindlaks määratud tööajakavades. TPS § 12 kohustuse täitmisel piirduakse tööaja alguse ja lõpu aja kindlaksmääramisega töösisekorraeeskirjas, mis on üldine ega näita töötajate konkreetset tööajakorraldust. Tööajakavas tööaja alguse ja lõpu ja kindlaksmääramist ei toeta ka seaduse § 14 lõige 5, mis annab tööajakava koostamise üldise kohustuse. Eeltoodu on üheks põhjuseks, miks kontrollimise käigus ei olnud võimalik 157 töötaja osas tuvastada 11-tunnist lühema vahetustevahelise puhkeaja võimaldamist.



Joonis 30



Joonis 31

Sõidukijuhtide töö- ja puhkeaja sihtkontroll

Sõidukijuhtide töö- ja puhkeaja sihtkontrolli raames viidi 2007. a üle Eesti läbi 80 sihtkontrolli, mille käigus kontrolliti 429 autojuhti.

Sihtkontrolli eesmärk oli kontrollida, kuidas on ettevõtetes korraldatud sõidukijuhtide töö- ja puhkeae, kas peetakse kinni määrusega (EÜ) nr 561/2006 kehtestatud sõidu- ja puhkeaja normidest tagamaks liiklusohutus maanteedel.

Veose liigi järgi jaotusid ettevõtteid järgmiselt: sõitjatevedu korraldavad - 10 ettevõtet ning veosevedu korraldavad - 70 ettevõtet. Omakorda jagunesid need veel kas omal kulul autovedu korraldavateks - 8 ettevõtet või tasulist autovedu korraldavateks - 72 ettevõtet. Kontroll hõlmas seega enamuses tasulist autovedu korraldavaid ettevõtteid ning nende autojuhte.

2007. aastal kontrollitud **tööpäevade arv** oli kokku 14 119 (2006. a 24 979), millest 95% moodustus tasulist autovedu korraldavate ettevõtete juhtide tööpäevadest. Kui aastal 2006 avastati määruse (EÜ) nr 561/2006 nõuete rikkumisi 42 korral, siis aastal 2007 oli avastatud rikkumiste arv 73, millest enim oli vaheaja nõuete rikkumisi (32), järgnesid sõiduaja nõuete rikkumised (21) ja puhkeaja nõuete rikkumised (20).

Lisaks eelnimetatud rikkumistele tuvastati 74 juhul sõidumeeriku mittenouetekohane kasutamine või salvestuslehtede puudulik täitmine. Jätkuvalt on probleemiks tööajaarvestuse pidamata jätmise või ei vasta arvestus tegelikkusele.

Kontrollimiste tulemusena tehti ettekirjutus 47 ettevõttele, kusjuures 44 juhul esitati nõue hakata pidama tööajaarvestust. Ettekirjutuse täitmise tagamiseks hoiatati tööandjaid sunniraha kohaldamisega 10 korral.

Väärteomenetlusi viidi läbi 5 juhul, neist 4 juhul riikliku järelevalve teostamise takistamise eest ja 1 juhul juhi mõjutamise eest rikkuma töö- ja puhkeaja nõudeid.

Tööinspektsiooni hinnangul on juhtide töö- ja puhkeaja nõuete täitmise olukord jäänud võrreldes aastaga 2006 samale tasemele. Käesoleval aastal avastatud rikkumiste arvu kasv näitab pigem kontrollimiste tõhustamist.

	2006		2007	
	rikkumiste arv sõitjate veol	rikkumiste arv veose-veol	rikkumiste arv sõitjate veol	rikkumiste arv veose-veol
rikkumised				
sõiduaeg				
ööpäevase sõiduaja nõuete rikkumine	0	12	0	17
nädalase sõiduaja nõuete rikkumine	0	2	0	2
kahe järjestikuse nädala sõiduaja nõuete rikkumine	0	0	0	2
kokku	0	14	0	21
vaheajad				
vaheaja kasutamata jätmise pärast 4,5 tundi sõiduaega	1	4	0	12
lühema vaheaja kasutamine pärast 4,5 tundi sõiduaega	0	2	0	20
kokku	1	6	0	32
puhkeajad				
ööpäevase puhkeaja nõuete rikkumine	0	9	0	14
iganädalase puhkeaja nõuete rikkumine	0	13	0	6
kokku	0	22	0	20
töögraafik ja sõiduplaan		ei rakendata		ei rakendata
puudulikult koostatud	0	ei rakendata	2	ei rakendata
töögraafiku nõuete eiramine	0	ei rakendata	0	ei rakendata
kokku	0		2	
Rikkumised kokku	1	42	2	73

Tabel 2

Masinaohutuse sihtkontroll 2007

Sihtkontrolli raames kontrolliti Vabariigis kokku 281 masinat: enamuses põllumajandusmasinad ning põllumajandus-ettevõtetes kasutatud muid masinaid, lisaks mõningal määral ehituses ja tööstuses kasutatud masinaid. Kontrollimise tulemusena selgus, et põllumajanduses on kasutusel suhteliselt suur osa uusi ja ohutuid masinaid.

Kontrollimise tulemustest

Masinate nimetusi oli erinevaid, kuid suure osa masinatest moodustasid söödamikserid, nagu oligi kavandatud.

Selgus, et meie põllumajanduses kasutatavad masinad on küllalt uued. Vaid veerand neist on valmistatud enne 2000. aastat. Eriti suur on aastail 2003 – 2005 valmistatud masinate osakaal. Nt. selgus, et Pärnumaal on kõik kontrollitud 11 masinat valmistatud 2003.a või hiljem. Vaid Viljandimaal oli vanemate masinate osakaal suurem. Vanadest masinatest on enim kombaine. Neid on ka rohkem hangitud kasutatult. Ilmselt on need oma suhteliselt lühikese kasutamisperioodi (viljakoristusaeg) pärast rohkem vastu pidanud.

Valdav osa masinatest oli soetatud uutena – 83%. Väiksem oli uute masinate osakaal Ida-Virumaal ja Viljandimaal. Ümber tehtud oli 2 masinat, üks avastati Viljandimaal ja teine Järvamaal. Isevalmistatud oli vaid ketassaag traktori haakes – Viljandimaal.

Töötajate väljaõpe on maakonniti erinev. 7 maakonnas on enamuse või kõik kontrollitud töölised saanud väljaõppe õppeasutuses. Seejuures neist enamiku puhul tähendas see väljaõpet müüja poolt. Praktika on näidanud selle väljaõppe tõhusust. Rapla-, Saare-, Valga- ja Võrumaal on õpe toimunud vaid tööandja poolt. Suur on tööandja õppe osakaal Ida-Virumaal. Siin võib olla põhjuseks keeleprobleem? Iseõppimise osa jäi alla 10%. See on ka loomulik, arvestades nüüdistehnika keerukust ja hinda.

Konstruksiooni ei ole muudetud ohtlikumaks

Selles osas mõeldi konstruktsioonimuudatusi, mis vähendavad masina ohutust võrreldes tehases tultuga. Selliseid ümbertegemisi avastati 14. Põhiliseks rikkumiseks oli kaitsekatete eemaldamine liikuvatelt masinaosadelt.

Kontrollimisel avastatud kõige sagedamini esinenud rikkumiseks oli ohutusjuhendite puudumine 69 juhtu. Tööandjad põhjendasid seda teadmatusega. Nad arvasid, et kui masinal on juba kasutusjuhend, siis sellest piisab.

Töötsooni liikuvatele osadele ligipääs on enamuse põllumajandusmasinate puhul olnud küllalt tavaline. Tulemus 48 ohtliku ligipääsuga masinat võrreldes 219 ohutuga on hea, arvestades vanemate masinate osakaalu. Teisel kohal rikkumiste arvult oli ligipääs väljaspool töötsooni asuvatele ohtlikele liikuvatele osadele – 53 rikkumist (175 ohutut). Neist enim levinud – kaitsekatete puudumine. Väga sageli oli selleks purunenud või mittepaigaldatud kate kardaanülekanadel. See on kujunenud põllumajanduses

omaette probleemiks. Kardaanülekannete katted on plastmassist, mis hooletul ümberkäimisel kergesti purunevad. Katteid aga eraldi ei müüda ning kogu komplekti hind on suhteliselt kallis. Seepärast nii mõnigi põllumees riskib oma eluga. Põllumajanduses on kardaanvõlli poolt töötaja riideidpidi kaasahaaramine ja ümber võlli surnuks mässimine tüüpiline surma põhjus, mida aeg-ajalt ikka ja jälle ette tuleb. Kardaanülekanete kaitsekatete puudumisel peaks inspektor alati sellise masina kasutamise keelama. Seda üldjuhul ka tehti. Töövahendi määrus nõuab sellistesse kohtadesse kaitsepiirete paigaldamist. Kui töötsooni liikuvatele osadele ligipääsu on põllumajandusmasinatel, eriti vanematel, pea võimatu tõkestada, siis väljaspool töötsooni olevatele liikuvatele osadele peaks juurdepääs olema tõkestatud kaitsepiiretega. Kaitse eemalepaikuvate esemete eest puudus enamasti vanematel masinatel. Üldhinnanguna loeti ohutuiks enamuse kontrollitud masinaid – 245 ning ohtlikuks 34.

Keelati 16 masina kasutamine. Sunniraha rakendati 7 masina puhul. Neist 5 Pärnumaal ohutusjuhendi puudumise ning 1 Jõgevamaal ning Läänemaal konstruktsiooni muutmise pärast. Hiiumaal ja Põlvamaal ei avastatud ühtegi puudust.

Masinate valmistusaasta maakondade lõikes				
Maakond	Valmistusaasta			
	... 1999	2000 – 2002	2003 – 2005	2006 ...
Ida-Virumaa	17	7	22	10
Jõgeva	1	4	5	2
Järva	2	5	9	6
Läänemaa	1	1	7	10
Hiiumaa	2	1	3	1
Lääne-Virumaa	3	3	11	2
Põlva	1	1	3	
Pärnu			7	4
Rapla	14	3	6	3
Saaremaa	3	3	3	7
Tallinn-Harjumaa	3	10	9	7
Tartu	2		2	2
Valga	4	2	3	2
Viljandi	15	4	9	3
Võru	3	1	9	2
KOKKU	71	36	106	59

Tabel 3

Raskuste käsitsi teisaldamise kampaania „Kergenda koormat 2007“

2007. aastal korraldati info- ja järelevalvekampaania töötajate alaseljavaevuste ennetamiseks transpordi- ja tervishoiusektorite töötajatel. Üle-euroopalise kampaania põhieesmärgiks oli suurendada töötajate ja töötajate teadlikkust raskuste käsitsi teisaldamisega seotud riskidest ja vastavatest ennetusmeetmetest ning muuta suhtumist raskuste käsitsi teisaldamisega seotud riskidesse.

Lisaks teabe kogumisele ja levitamisele töökeskkonna olukorrast ja soovitude andmisele tööst tingitud vaevuste ennetamiseks ning töötingimuste ja -korralduse parandamiseks hõlmas see ka laiaulatuslikku ettevõtete sihtkontrollimist saavutamaks töökeskkonna suuremat vastavust direktiiviga 90/269/EMÜ.

Raskuste käsitsi teisaldamise (*edaspidi RKT*) kampaania käigus kontrolliti 2007. aasta 24. septembrist 30. novembrini 101 transpordiga seotud ettevõtet (transpordi-, kaubandus-, tootmis- ja sideettevõtted) ning 118 hooldusasutust (haiglad, vanadepiirkonnad ja puuetega inimeste hooldekodud), kus raskuste käsitsi teisaldamisega tegeles kokku 16 410 töötajat.

Kampaania käigus kontrollitavatele ettevõtetele saadeti enne külastust kontroll-leht küsimustega, mis paluti ettevõttel endal täita. Eesmärgiks oli, et töötaja vaataks ise oma tööolud üle, leiaks neis olevad puudused ning kõrvaldaks need. Kontrollimisel andis tööinspektor samadele küsimustele oma hinnangu. Sellest võib tuleneda ka asjaolu, et mõne küsimuse osas oli inspektori hinnang pärast parem, kui töötaja esialgne. Töötaja oli vahepeal tööolusid parandanud.

Kontrollkäigu ajal inspektor mitte ainult ei otsinud puudusi, vaid ka jagas oma kogemuste alusel ettevõtetele soovitusi, kuidas võiks RKT-d ohutumalt korraldada. Väikeste puuduste puhul ei hakatud neid iga kord registreerima, vaid selgitati töötajale nende kõrvaldamise vajadust.

Kontrollimisel vaadati kas ettevõttes on riskianalüüs (*edaspidi RA*) läbi viidud ning kas see hõlmab raskuste käsitsi teisaldamisega seotud ohtusid. Positiivne oli asjaolu, et enamuses kontrollitud ettevõtetes oli piisavalt ja kasutati raskuste teisaldamisel abivahendeid. Neid kasutati ka hooldusasutustes patsientide liigutamisel ja tõstmisel.

Lühiülevaade transpordisektorist

Transpordi-, kaubandus-, tootmis- ja sideettevõtted kontrolliti 101. Neis teisaldas käsitsi mitmesuguseid raskusi 7269 töötajat.

Ettevõteteks olid: lennujaam – 1, sadamaid – 2, autotranspordiettevõtteid – 28, kaubandus-ettevõtteid – 39, tootmisettevõtteid – 25 ja postiasutusi – 13. Seejuures tegeles osa neist mitmel alal, nii tootmise ja transpordiga või kaubanduse ja transpordiga.

Transpordisektori ettevõtete kohta ilmes inspektorite hinnangu alusel, et RKT kohta oli riskianalüüs tehtud kolmveerandis kontrollitud ettevõtetest, kuid RA alusel oli koostatud tegevuskava RKT riskide vähendamiseks veidi rohkem kui pooltes.

RKT koolituse süsteem oli sätestatud kahes kolmandikus ja töötajate vastav koolitus toimus napilt kolmveerandis ettevõtetes. Täiendkoolitus oli ette nähtud vähem kui pooltes (42%) firmades.

Paremad olid lood ohutusjuhenditega raskuste käsitsi teisaldamise kohta, mis olid olemas neljas viiendikus, abivahendid kõigis ja kõigis ka neid kasutati.

RKT toimus ebamugavas kõrguses, kauguses või asendis veidi rohkem kui pooltes (54%) ettevõtetes, kuigi töötajate endi arvates oli niisugune olukord ainult kahes viiendikus (39%). RKT toimus ergonoomiliselt õigesti kahes kolmandikus ettevõtetest. Töötajatel oli võimalik teha puhkepause, et vältida ülekoormust, peaaegu kõigis ettevõtetes. RKT-ga tegelejatele tervisekontroll oli läbi viidud neljas viiendikus, kuid töötervishoiuarsti ettepanekutega oli arvestatud napilt kahes kolmandikus (59%) ettevõtetest. Muude töötervishoiuteenuste saamine oli korraldatud ainult kahes viiendikus ettevõtetest.

Sisekontroll RKT osas toimus 81% firmades, kuid ilmnenud probleeme fikseeriti kirjalikult vähem kui pooltes (44%).

Töö peatamine teostati olukorras kus kastipesijana töötav alaealine pidi vahetuse jooksul käsitsi teisaldama 1,3 tonni raskusi töötades müras ja niiskes töökeskkonnas ning kokkupuutes ohtlike kemikaalidega.

Lühiülevaade hooldusektorist

Hooldusasutusi – haiglaid, vanadepiirkonnad ja puuetega inimeste hooldekodud kontrolliti 118. Raskusi teisaldas neis käsitsi 9141 töötajat. Neist osutas haiglateenust 61, vanadepiirkonnas 45 ja puudega inimese hooldusteenust 26 asutust. Kogu arv 132 tuleneb sellest, et osa neist tegutses mitmel eelmainitud alal.

Inspektorite hinnangu alusel ilmneb, et RKT kohta oli riskianalüüs tehtud neljas viiendikus kontrollitud firmades. Sama paljudes oli RA alusel koostatud tegevuskava RKT riskide vähendamiseks. Selles suhtes oli olukord tunduvalt parem kui transpordisektorist.

RKT koolituse süsteem oli sätestatud kahes kolmandikus ja töötajate vastav koolitus toimus sama paljudes.

Ohutusjuhendid raskuste käsitsi teisaldamise kohta olid olemas 68% ettevõtetest, abivahendid peaaegu kõigis ja neid ka kasutati.

Töötajatel oli võimalik teha puhkepause, et vältida ülekoormust, peaaegu kõigis ettevõtetes.

RKT-ga tegelejatele tervisekontroll oli läbi viidud kolmveerandis, kuid töötervishoiuarsti ettepanekutega oli arvestatud veidi enam kui pooltes (56%) hooldusasutustes. Muude töötervishoiuteenuste saamine oli korraldatud ainult 63% ettevõtetest. Sisekontroll toimus 75% firmades, kuid ilmnenud probleeme fikseeriti kirjalikult vähem kui pooltes (39%).

Tulemuseks oli, et mida suurem on hooldusasutus, seda paremini on seal RKT korraldatud. Seda oli ka oodata, sest neis on rohkem töötajaid, kelle vahel kohustusi jagada, ning neis on moodustatud ja tavaliselt ka tegutseb töökeskkonna nõukogu.

Raskuste käsitsi teisaldamise kampaania täitis Tööinspektsiooni arvates seotud eesmärgi, juhtides töötajate, töötajate ja tööinspektorite tähelepanu töötajate terviseprobleemidele ja -vaevustele alaselja ning teisi luumus- ja lihaskonna vaevusi ennetavate meetmete rakendamisele raskuste käsitsi teisaldamise vähendamise teel.

SLIC-i egiidi alla jätkub selleteemaline info- ja järelevalvekampaania ka 2008. aastal, kusjuures peatähelepanu pööratakse seekord ehituse ja jaekaubanduse sektoritele.