

D. CAR. FRID. LEDEBOUR

AUGUSTISS. ROSS. IMPER. A CONSILIIS AULICIS, HISTOR. NATUR. UNIVERS.
ET BOTAN. PROF. PUBL. ORD., MUS. RER. NATUR. ET HORT. BOTAN.
DIRECT., IMPER. ACAD. SCIENT. PETROPOL. CORRESPOND., SOCIET.
NATUR. SCRUTATOR. BEROLIN., NEC NON MINERALOG.
JENENS. SODAL.

OBSERVATIONES BOTANICAE

IN

FLORAM ROSSICAM.



IMPER. ACAD. SCIENT. PETROPOL. ACT. NOVISS. TOM. V. INSERTAE.

1814.

11111
11111

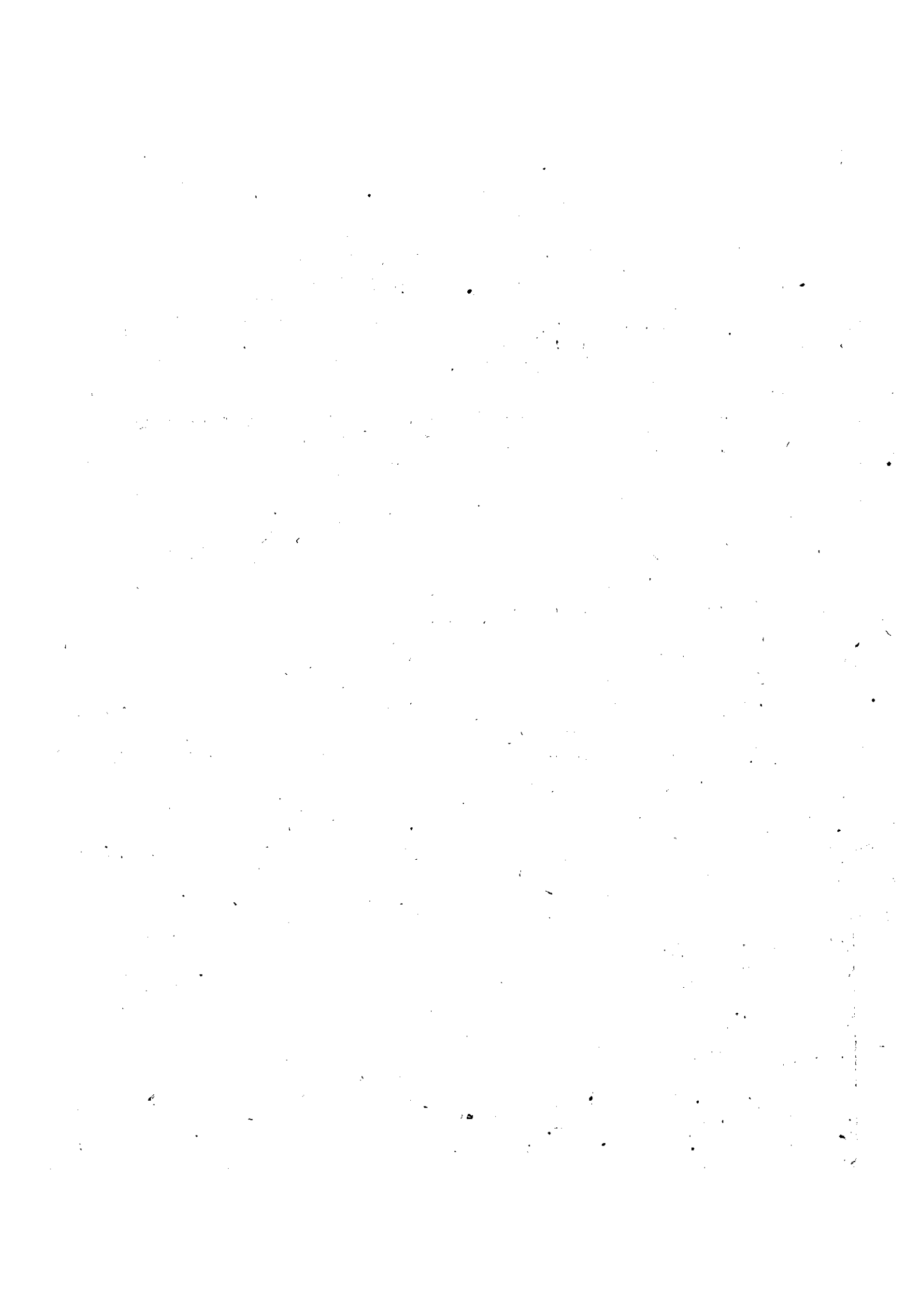
30371

DECADES SEX PLANTARUM NOVARUM
IN IMPERIO ROSSICO INDIGENARUM
DESCRIPSIT

C. F. LEDEBOUR.

Conventui exhibuit die 19 Januarii 1814.

Inter plantarum copiam, quas celeberrimus *Tilesius*, amicus exoptatissimus, partim a se, partim ab aliis collectas, mecum communicavit, plures inveni species, vel plane nondum, vel non rite cognitatas. Harum descriptionem publici juris facere idem me jussit. — Qui Imperii Rossici Florae incrementum hoc quoque respicit, illius divitias sane non paucas esse recte putabit. Quis enim credidisset, post disquisitiones peregrinatorum celeberrimorum *Ammanni*, *Stelleri*, *Gmelinorum*, *Pallasii*, *Lepechini*, *Guldenstaedtii*, *Laxmanni*, *Georgii*, ut principum tantum prioris aevi quosdam nominarem, multa adhuc in terris a tantis viris peragratis detegenda esse? Quae autem cum ita sint, optandum sane, ut viri instructi cognitionem nostram Florae Rossicae, inter boreales facile locupletissimae, mox perfectiorem reddant.



1. *Pinguicula spathulata*.

P. nectario conico recto obtuso brevior corolla fauce barbata, foliis spathulatis ciliatis, scapo villosos-viscoso.

Scapus solitarius, sesquipalmaris, versus apicem praesertim villosos-viscosus.

Folia subrotundo-spathulata, obtusa, diametro dimidium pollicis tenentia, in pagina superiori pilis raris obsita, subtus magis villosa, integerrima, basin versus ciliata.

Calycis lacinae lato-lanceolatae, obtusae, extus lanatae.

Corolla magnitudine *P. alpinae*, lutea, staminibus obscurioribus eleganter picta.

Hab. in regione transbaicalensi. 2?

Obs. *P. luteae* Walt. Fl. Carol. pag. 63. affinis, differt autem nectario, foliis, scapo.

2. *Aira macrantha*.

A. panicula oblonga subspicata interrupta mutica, glumis acuminatis, flosculis calycem excedentibus, foliis brevissimis glabris, ligula elongata bifida margine lacera.

Culmi caespitosi, sesquipalmares, florentes ultra medium aphylli.

Folia brevissima (vix unciam longa), lanceolata, plana, glabra.

Ligula elongata, ultra medium bifida, margine lacera.

Panicula subspicata, oblonga, interrupta, rhachis scabra, triangularis; rami brevissimi, tri- vel quadriflori.

Spiculae ovatae, biflorae.

Flosculi calycem excedentes; glumae omnes acuminatae, compressae, ad carinam serrulato-scabrae.

Hab. in jugo montium Jablonnoi - Chrebet. 4.

Obs. Differt haec ab *A. cristata* foliis omnibus latioribus glabris, ligula elongata; ab *A. glauca* flosculis calycem excedentibus; ab utraque autem caule humiliori & floribus majoribus diversa.

3. *Myosotis villosa*.

M. tota villosa, caule simplici, foliis ellipticis obtusis integerrimis trinerviis reticulato-venosis.

Plantula digitalis, caespitosa, undique albo-villosa.

Radix lignescens, multiceps.

Caules obliqui, simplices, apice in racemos floridos divisi, foliosi.

Folia radicalia numerosa, in orbem disposita, ovato-elliptica, obtusa, integerrima, in petiolum attenuata, undique villosissima, trinervia, reticulato-venosa;

caulina sparsa, versus apicem sensim minora, caeterum radicalibus simillima.

Racemi plures ex summorum foliorum axillis solitarii, simplices, foliis minutis adpersi; ante, florescentiam revoluti, brevissimi; postea elongati.

Calyces quinquepartiti, laciniis linearibus.

Corollae ratione plantae satis magnae, saturate coeruleae; fauce pallida.

Semina immatura laevia visa sunt.

Hab. in Sibiriae alpibus cum *Dryade octopetala*.

4. *Myosotis pauciflora*.

M. seminibus laevibus ovato-detruncatis, foliis linearibus villosis hispidis, racemis geminis trifloris.

Plantula digitalis, tota pilis albidis nitidis villosis-hispida.

Radix perpendicularis, simplex.

Caulis ex una radice plures, recti, simplices.

Folia radicalia subconferta; caulina sparsa; omnia linearia, acuta, praeter pilos adpressos, quibus undique oblecta sunt, aliis longioribus patentibus ciliata.

Flores in racemos terminales, plerumque geminos, trifloros dispositi, pedunculis calyce triplo longioribus, subinde etiam bracteis minutissimis suffulti.

Corollae ratione plantulae magnae, dilute coeruleae; fauce flava.

Semina calyce persistente, connivente oblecta, laevia, ovato - detruncata.

Hab. in Davuria. 2.

Obs. A. M. rupestri, cui affinis, praeter notas indicatas tenuitate omnium partium diversa.

5. *Pulmonaria simplicissima.*

P. calycibus subabbreviatis quinquefidis, laciniis rugosis asperis, foliis ovato-oblongis, caule erecto simplicissimo.

Caulis sesquipalmaris vel dodrantalis, erectus, simplicissimus, glaber, undique foliosus.

Folia sparsa, in eodem caule hic remotiora, illis confertiora, ita quidem, ut fere gemina (non vera opposita) vel terna observentur; ovata, acuminata, basi in petiolum brevissimum, amplexicaulem attenuata, integerrima, subundulata, glabra.

Pedunculi ex axillis foliorum superiorum solitarii, erecti, post anthesin elongati; inferiores subinde biflori, flore altero subsessili; superiores constanter uniflori.

Calyces quinquefidi, laciniis lanceolato-linearibus, acuminatis, adpressis, rugosis, punctisque prominentibus asperis, undulatis.

Corollae calyce duplo circiter longiores, in hoc genere parvae; tubo limbo paullo angustiori.

Hab. in Sibiria orientali. 4.

6. *Primula intermedia.*

P. foliis subrotundo - ellipticis glaberrimis reticulato-venosis, umbella erecta subtriflora, foliolis involucri supra medium affixis.

Radix fibrosa.

Folia pauca radicalia petiolata; petiolis foliorum longitudine; subrotundo - elliptica, obtusa, integerrima (siccata interdum crenulata videntur), utrinque glaberrima, reticulato - venosa.

Scapus solitarius, raro geminatus, sesquipalmaris, erectus, strictus, tenuis, glaberrimus.

Involucrum subtriphyllosum; foliolis oblongo-lanceolatis, obtusiusculis, margine ciliato-glandulosis, supra medium affixis (uti *Myosuri* foliola calycina).

Umbella terminalis, erecta, plerumque triflora, interdum biflora; rarissime flos solitarius involucri diphyllo stipatus.

Flores erecti insident pedunculis nunc involucri foliolorum longitudine, nunc iisdem longioribus.

Calyx punctis nigricantibus adpersus, semiquinquefidus;

laciniis ovatis, obtusis, ciliato - glandulosis; apice plerumque reflexo.

Corolla rubicunda, hypocrateriformis; tubo calyce duplo circiter longiori; limbo quinquepartito; laciniis bifidis; lacinulis obtusissimis.

Hab. in Sibiria orientali et in Kamtschatka. 2.

Obs. Media quasi inter *P. farinosam* et *P. longiscapam* mihi (vide paulo infra Nr. 7.); ab utraque autem differt florum numero, qui in hac nunquam ternarium excedit, involucri foliolorum forma et numero, caeterisque notis indicatis.

7. *Primula longiscapa*.

P. foliis glabris oblongis obtusis integerrimis, umbella erecta multiflora coarctata, involucri polyphylo.

Radix perpendicularis.

Folia omnia radicalia (majora quinque uncias longa), membranacea, oblonga, obtusa, versis basin sensim in petiolum attenuata, plerumque integerrima, subinde tamen crenulata, utrinque glaberrima.

Scapi plures (duo vel tres), erecti, stricti, glaberrimi, teretes, subinde tortiles, unus, reliquis semper multo altior et crassior, altitudinem cubitalem et crassitiam pennae anatinae non raro excedit.

Umbella terminalis, erecta, coarctata, multiflora (in scapo maximo flores 20 ad 30, in minoribus pauciores).

Involucrum polyphyllum; foliolis erectis, lanceolato-linearibus, acutis, apice fuscis, margine tenuissime ciliatis, glabris, basi connatis.

Flores pedunculis glabris, longitudine variis insidentes, omnes erecti.

Calyces ante anthesin et dum florent farina adpersi, postea glabri, quinquefidi; laciniis lanceolatis acutis.

Corollae hypocrateriformes; tubo calyce longiori; limbo quinque-partito; laciniis bifidis; lacinulis acutis.

Hab. in paludosis deserti Barabensis. 2.

Obs. A *P. farinosa* praeter magnitudinem adhuc diversa foliis integerrimis, non rugosis; umbella multo confertior; pedunculis omnibus erectis; calycis laciniis acutioribus; corollis minoribus, lacinulis acutis. Farinae, qua pagina inferior foliorum *P. farinosae* plerumque obtegitur, nullam mentionem facio, cum varietas detur in Sibiria, jam a *Gmelino* Fl. sibir. Tom. IV. pag. 83. commemorata, quae foliis utrinque viridibus gaudet. Hujus varietatis specimina bona multa in Sibiria orientali et Kamtschatka lecta, quae etiam benevolentiae celeberrimi *Tilesii* debeo, coram habeo; neutiquam autem,

praeter farinae defectum, a *P. farinosa*, omnibus immo notis indicatis a nostra differunt.

8. *Primula cuneifolia*.

P. foliis glabris spathulato - cuneiformibus apice grosse serratis, involucri foliolis acuminatis, corollae laciniis angustis.

Radix ramosa.

Folia pauca, radicalia, spathulato - cuneiformia, in petiolum uncialem attenuata, integerrima, apice tantum serrata; serraturis tribus vel quinque, grossis, obtusis; utrinque glabra.

Scapus solitarius, palmaris, erectus, strictus, filiformis, pubescens, uniflorus (an semper?).

Involucrum diphyllum; foliolis minutis, oppositis, lanceolato - linearibus, acuminatis, apice margineque inflexis; altero minori.

Flos solitarius, erectus insidet pedunculo involucro sesquolongiori.

Calyx ultra medium quinquefidus; laciniis parum patentibus, lanceolato - linearibus, obtusis, integerrimis, intus glaberrimis, extus (uti videtur) glutinosis.

Corolla rubicunda, hypocrateriformis; tubo calyce duplo

longiori; limbo quinquepartito; laciniis angustis, ad medium usque bifidis; lacinulis obtusis.

Hab. in Sibiria transbaicalensi. 2.

Obs. A *P. minima*, cujus forte varietatem credideris, scapo palmari, qui in *P. minima* vix ullus; corolla minori; calycis laciniis multo longioribus et angustioribus; nec non pedunculo proprio differt, qui in *P. minima* omnino deest, ita ut involucri foliola perianthium externum nominarem, nisi analogia cum congeneribus obstaret.

9. *Lysimachia davurica*.

L. racemis terminalibus paniculatis, foliis ternis lanceolatis punctatis glabris subtus glaucis, bracteis foliaceis.

Caules erecti, bipedales et ultra; inferne teretes, glabri; superne obtuse triangulares, pubescentes; foliosi, apice paniculati, multiflori.

Folia sessilia, terna, tres pollices longa, lanceolata vel lanceolato-linearia, acuta, margine revoluta, venosa, glaberrima, utrinque, praecipue tamen in pagina superiori, punctis nigricantibus adspersa, subtus glauca.

Racemi in caule ramisque terminales, paniculati, erecti, multiflori.

Flores pedicellati; pedicellis plerumque sparsis, subinde oppositis, gracilibus, singulis bracteis suffultis, quae praeter magnitudinem foliis sunt simillima.

Calycis lacinae ovatae, acuminatae, fusco-marginatae ut in *L. vulgari*.

Corollae aureae; laciniis obtusis.

Hab. in Davuria, 2.

10. *Campanula homallanthina*.

C. foliis oblongo-linearibus integerrimis glabris, caule erecto simplicissimo, uni- vel bifloris, floribus nutantibus, corollis planis, laciniis acutis.

Caulis simplicissimus, erectus vel basi tantum paullulum procumbens, teres, glaber; inferne foliis delapsis denudatus; medio foliosus; apice aphyllus.

Folia vix petiolata, angulo fere recto patentia, ovato-lineararia, acutiuscula, integerrima, utrinque glabra, discolora, reticulato-venosa, costa intermedia subtus prominente.

Flores saepius duo, in apice caulis pedunculis propriis insidentes, nutantes; terminalis primum efflorescens, ebracteatus; lateralis bractea lineari, pedunculo duplo longiori, suffultus. Subinde flore laterali deficiente bractea illius locum tenet, et caulis evadit uniflorus.

Calyx quinquepartitus; laciniis linearibus, longissimis, glabris.
Corolla dilute caerulea, omnino plana; tubo nullo; limbo
 ultra medium quinquefido; laciniis ovatis, acutis,
 integerrimis; carina fusco-viridi.

Stamina pro more generis.

Germen ovatum, glabrum.

Stylus longitudine corollae, versus apicem crassior.

Stigma tripartitum; laciniis revolutis.

Hab. in Sibiria orientali. 2?

11. *Campanula stenanthina.*

C. caule herbaceo simplici, foliis linearibus integerrimis, racemis axillaribus trifloris, pedunculis squamosis, germinibus glabris.

Caulis erectus, sesquipedalis, teres, tenuissime pubescens, foliosus.

Folia inferiora satis conferta, sessilia, linearia, integerrima, glabra, nonnisi lente aspecta ciliata et pilis brevibus adspersa observantur; superiora inferioribus simillima, sensim autem minora et remotiora, ex quorum axillis rami proveniunt floriferi, plerumque aphylli.

Flores in racemos trifloros dispositi, pedunculati.

Pedunculi capillares, floribus non raro longiores, squamis

plerumque duabus obsiti et bractea foliis satis simili suffulti.

Calycis lacinae lineares, glabrae.

Corolla calyce triplo longior, angusta, fere tubulosa, saturate coerulea.

Germen ovatum, glabrum, subcoloratum.

Stylus exsertus, corolla duplo fere longior, clavatus.

Hab. in locis arenosis circa fluvium Jeniseam prope urbem Krasnojarsk. ?

Obs. lisdem in locis alia provenit planta huic caeterum simillima, sed racemo terminali simplicissimo, pedunculis squamis destitutis et corollis magis campanulatis diversa. — An distincta species?

12. *Swertia obtusa*.

S. corollis quinquepartitis, laciniis ellipticis obtusis, pedunculis sparsis, caule erecto simplici.

Hab. in Sibiria transbaicalensi. ?

Obs. Differt a *Swertia perenni*, quae cum habitu convenit, pedunculis non oppositis, inferioribus ex ejusdem folii axillo subgeminis, altero trifloro; corollis majoribus; laciniis multo latioribus, apice rotundatis, obtusis.

13. *Gentiana squarrosa*.

G. corolla decemfida infundibuliformi, foliis ovato-subrotundis acutis, caule divaricato ramoso.

Planta pusilla videtur annua.

Radix perpendicularis, filiformis.

Caules ex una radice plerumque plures erecti, biunciales, inferne simplices vel ramis sterilibus, brevissimis praediti; superne ramosi; ramis divaricatis, iterum plerumque in ramulos floriferos divisus; pilis brevibus, crassis, patentibus (glandulis?) satis dense obtecti.

Folia radicalia pauca, in orbem disposita, sessilia, subrotundo-ovata, acuta, margine membranaceo ut in §. *S. aquatica* cincta; caulina opposita, breviter petiolata; petiolis vaginato-connatis; reflexa, radicalibus paullo angustiora, caeterum simillima.

Flores in ramulorum apice solitarii, sessiles.

Calyces quinquefidi; laciniis tubo dimidio brevioribus, angulo recto patentibus.

Corollae decemfidae; laciniis intus coeruleis, extus albido-
viridibus, coeruleo marginatis.

Hab. in Sibiria transbaicalensi. ☉?

Obs. *G. aquaticae* respectu foliorum aliquantulum similis, differt vero praesertim caule ramoso, piloso (glandu-

lis obtecto?); floribus multo minoribus, erectis; corollis decemfidis.

14. *Bupleurum polyphyllum*.

B. involucellis hexaphyllis lanceolatis acuminatis, universali subnullo, foliis lanceolatis amplexicaulibus.

Caulis erectus, strictus, flexuosus, striato-sulcatus; glaber; inferne simplicissimus; superne ramis aliquot axillaribus, simplicissimis, folio solitario in medio praeditis instructus.

Folia sparsa, lanceolata, acuta, basi omnino amplexicaulia, fere vaginantia, internodiis multo longiora; inferiora quadripollicaria et ultra.

Umbella universalis multiradiata; radiis inaequalibus; involucreo plerumque nullo, rarissime monophyllo.

Umbellulae multiflorae; involucello hexaphyllo; foliolis lanceolatis, acuminatis, umbellula etiam seminifera longioribus.

Hab. in Caucaso. 2.

Obs. A B. scorzoneraefolio Willd. involucelli foliolorum numero et proportione, foliis latioribus, aliisque notis indicatis diversum.

15. *Parnassia ovata*.

P. foliis radicalibus ovatis, petalis exunguiculatis, nectariis trisetis staminibus longioribus.

Caules erecti, simplicissimi, angulati, apicem versus striato-sulcati, glabri, uniflori, ex una radice saepe gemini; alter sesquipedalis vel altior, diphyllus, foliis alternis; alter semipedalis, monophyllus.

Folia radicalia lato-ovata, obtusa, in petiolum folio longiorem desinentia; caulina subcordata, amplexicaulilia; omnia coriacea, integerrima, undulata, nervosa, discolora, in pagina superiori obscure viridia, subtus fere ferruginea.

Flos terminalis, erectus, niveus.

Calyx quinquefidus, laciniis obtusis.

Corolla pentapetala; petalis calyce multoties longioribus, oblongis, venis pellucidis pictis.

Nectaria quinque, petalis opposita, iisque tertia parte breviora, ad basin usque tripartita; setis parum incurvis, apice globiferis; globulis minutis.

Stamina nectariis paullo brevioribus.

Hab. in Sibiria orientali. 2.

16. *Ornithogalum triflorum.*

O. folio radicali solitario, scapo subtrifloro, pedunculis racemoso-corymbosis, petalis oblongis obtusis.

Bulbus solitarius, subglobosus, centralis.

Folium radicale solitarium, lineare, longitudine fere scapi.

Scapus erectus, strictus, teres; in medio folio unico, oblongo - lineari, acuto, marginibus valde inflexis concavo et fere spatham referente, instructus. Interdum alterum adhuc observatur folium magis versus apicem positum, inferiori alternum, eoque minus, caeterum ei simillimum.

Racemus terminalis, plerumque triflorus (rarissime biflorus), interdum quinqueflorus, bifidus; flore intermedio solitario.

Flores erecti, pedunculati.

Pedunculi floribus duplo vel triplo longiores; inferiores bibracteati; bracteis altera ad basin, altera supra basin sessilibus, lanceolato-linearibus; superior terminalis plerumque ebracteatus.

Corolla hexapetala, patens; petalis oblongis, obtusis, albidis? venis coloratis pictis; alternis latioribus.

Stamina filamentis capillaribus.

Stylus staminibus longior.

Hab. in Sibiriae alpibus. 2.

Obs. *O. striato* Willd. et *O. altaico* Laxm. non dissimile, ab utroque autem praesertim differt radice bulbosa, quae in illis tantum fibrosa videtur; folio radicali solitario, latiori; florum numero; ab *O. altaico* praeterea petalis angustioribus diversum.

17. *Rumex angustissimus.*

R. floribus dioicis?, foliis linearibus involutis, valvulis crenulatis granulo destitutis.

Radix obliqua, fere horizontalis, geniculata, squamis longis, laceris, fuscis oblecta, infra terrae superficiem in plures ramos divisa, quorum singulis plures emittit caules densissime foliosos et squamosos, erectos, palmares, apice plerumque in duos foliorum fasciculos divisos, e quorum medio panicula valde ramosa enascitur.

Folia omnia linearia, subinde in medio dente uno alterove valde elongato instructa, involuta, glabra, vaginata; inferiora horizontaliter patentia; superiora erecta, cauli fere adpressa, ita ut cum inferioribus angulum rectum efforment.

Vaginae albido - scariosae, nitidae, apice bipartitae; laciniis elongatis, adpressis, stipulas mentientibus. His interjectae sunt squamae vaginis simillimae, non autem foliiferae.

Panicula inter foliorum fasciculos terminalis, plerumque ramosissima; ramis, ramulis, pedicellisque bracteis albido - scariosis, ovatis, obtusis, magnitudine pro loco diversis, suffultis.

Rhachis striato - sulcata.

Flores videntur dioici; masculi superiores, minuti; femineorum valvulae calycinae crenulatae, omnes granulato destitutae.

Hab. in vicinia fluvii Wilui in campo edito arenoso. 2.

Obs. An planta nostra eadem sit species ac *R. graminifolius*, cujus mentionem facit clar. Georgi (Geographisch - physikalische - und naturhistorische Beschreibung d. Russ. Reichs 3. Thl. 4. Bd. S. 921. Nr. 18.) ob descriptionem adhuc desiderandam determinari nequit.

18. *Saxifraga multiflora.*

S. foliis lanceolatis subulato - spinosis vix ciliatis, caulibus floriferis procumbentibus, panicula terminali ramosissima multiflora.

Hab. in Davuriae alpibus. 2.

Obs. *S. asperae* L., cui *S. branchialis* Gmel. Fl. Sibir. T. IV. pag. 164. Nr. 76. tab. 65. fig. 2. ut synonymon subjungenda est, quod autopsia speciminum et in Helvetia et in Sibiria lectorum me docuit, sane affinis, multis autem notis ab ea diversa. Caudales nimirum valde diffusi, floriferi etiam, qui in *S. aspera* erecti, in nostra prostrati et omnes foliis

multo rarioribus, minime imbricatis, sunt instructi. Foliorum insuper apex in spinulam quidem excedit, eorum margo autem vix aut ne vix quidem spinulis ciliatus, rarissime tantum pilis brevibus obsitus. Panicula, quae in *S. aspera* pauciflora est, in nostra ramosissima, multiflora observatur. Flores in utraque inferi nec superi, ut *Hallerus* de *S. aspera* auctor est.

19. *Arenaria violacea.*

A. foliis ovatis acutis sessilibus, caule erecto villosulo subdichotomo, pedunculis unifloris, petalis calyce villosulo multo majoribus.

Caules plerumque plures ex una radice, erecti, ramosi, subdichotomi, villosi.

Folia sessilia, opposita, ovata, acuta, integerrima (lente adspecta vix manifestè crenulata), margine cartilaginea; superiora ciliata; omnia utrinque glabra, carina subtus prominente.

Pedunculi alares et in omnibus ramis terminales, erecti, superficie caulis.

Calyx pentaphyllus, villosus; foliolis oblongis, obtusis.

Corolla violacea, pentapetala; petalis calyce duplo saltem longioribus, cuneato-obovatis, apice tridentatis; dentibus obtusis.

Stamina decem; filamentis petalis paullo brevioribus.

Capsula ovata, quadrivalvis, longitudine calycis.

Hab. in Sibiria transbaicalensi in montium jago Jablonnoi-Chrebet, circa urbem Ochotiam ad littora maris glacialis et in Kamtschatka. ☉?

20. *Arenaria calycantha.*

A. foliis oblongis acutis sessilibus basi ciliatis, pedunculis axillaribus unifloris diphyllis.

Caulis debilis, glaberrimus, ramis axillaribus alternis, simplicibus instructus.

Folia sessilia, opposita, oblonga, acuta, glaberrima, integerrima, basi ciliata; superiora subundulata.

Pedunculi terminalis et axillares, uniflori, supra medium diphylli.

Flores nutantes, interdum bractea ovata, acuta, calyce majori suffulti.

Calycis foliola oblonga, acuta, margine membranaceo cincta.

Petala in nostris speciminibus nulla, utrum caduca forsitan? — an flores semper apetalii?

Stamina calyce breviora.

Hab. in Sibiria orientali. ☉?

21. *Arenaria villosa.*

A. caulibus pubescenti-villosis, foliis lineari-subulatis

trinerviis ciliatis, foliis calycinis trinerviis acuminatis corolla longioribus.

Caules plurimi ex una radice in caespitem satis densum dispositi, erecti, subpalmares, simplicissimi, apice tantum plerumque ramis aliquot unifloris instructi, uni - ad quadriflori, pubescenti - villosi.

Folia linearia, subulata, ciliata, trinervia; radicalia caespitosa; caulina opposita, connato - sessilia; suprema inferioribus breviora et latiora.

Pedunculi terminalis et ex axillis foliorum superiorum, uniflori, elongati, capillares, in medio plerumque bibracteati.

Calycis foliola ovato - lanceolata, acuminata, striata, trinervia; margine membranaceo.

Petala alba, obovata, retusa, foliis calycinis tertia parte breviora.

Hab. in Sibiria orientali circa urbem Ochotiam. 2.

Obs. Ab *A. tenuifolia* β caule simplicissimo vel ramis simplicibus unifloris instructo, nec dichotomo paniculato, foliis non villosis, sed margine tantum ciliatis, foliis calycinis omnibus margine membranaceo cinctis, aliisque notis indicatis diversa.

22. *Sedum lilacinum.*

S. foliis radicalibus planis oblongis obtusis integeri-

mis, corymbo terminali simplici paucifloro, petalis acuminatis.

Radix fibrosa, biennis?

Caulis erectus, simplicissimus, biuncialis, foliosus, teres, glaber, superne praesertim maculis lilacinis adspersus.

Folia radicalia aggregata, oblonga, obtusa, basi parum attenuata, integerrima, margine cartilagineo cincta, utrinque glabra et uti caulis maculis lilacinis adspersa; caulina radicalibus simillima, sed paullo angustiora; summa fere tota lilacina.

Corymbus terminalis, tri- ad quinqueflorus; pedicellis axillaribus, unifloris.

Calyx quinquepartitus; laciniis lanceolato-linearibus, acutis.

Petala quinque lanceolata, uti calyx lilacina.

Stamina decem; antheris reniformibus, polline flavo farctis.

Pistilla quinque.

Hab. in Sibiria transbaicalensi. ♂?

23. *Lychnis uniflora*.

L. caule simplicissimo unifloro piloso-glanduloso, flore cernuo, calyce inflato decemangulato petalis breviori.

Radix perpendicularis, fusiformis, ramo subsolitario instructa, multiceps.

Caulis numerosi, caespitosi, obliqui, palmares vel sesquipalmares, simplicissimi, parce foliosi, uniflori, praesertim versus apicem piloso-glandulosi.

Folia radicalia multa, subcarnosa, oblongo-lineariter, in petiolum attenuata, obtusa, integerrima, ciliata, margine parum reflexo, utrinque pilis raris obsita; caulina sessilia, opposita, per tres plerumque oppositiones, versus apicem sensim minora, caeterum radicalibus simillima.

Flos in apice caulis solitarius, cernuus.

Calyx inflatus, quinque-dentatus, decemangulatus; ad angulos fuscus, dense piloso-glandulosus; caeterum membranaceo-diaphanus, glaber.

Corolla pentapetala; petalis calyce longioribus, apice bifidis.

Styli quatuor vel quinque.

Hab. in Sibiria transbaicalensi. 24.

24. *Lychnis pauciflora*.

L. caule subsolitario erecto stricto simplicissimo subbifloro piloso-glanduloso, floribus erectis, calyce decemangulato petalis breviori.

Hab. in Sibiria transbaicalensi. ♂?

Obs. Praecedenti (L. uniflorae) non dissimilis, differt vero caule solitario (nec ex una radice pluribus caes-

pitosis), sesquialtiori, erecto, stricto, rigido; floribus subgeminis, altero laterali, erectis, duplo minoribus. — A L. apetala floribus erectis, petalis calyce longioribus diversa.

25. *Cerastium rigidum*.

C. hirsutum, caule erecto inferne simplicissimo apice dichotomo, foliis oblongis acutis, capsulis oblongis erectis calyce duplo longioribus.

Tota planta pilis patentibus, rigidis undique hirsuta.

Caulis fere bipedalis, erectus, strictus, rigidus, inferne omnino simplicissimus.

Folia opposita, sessilia, oblonga, acuta, integerrima.

Panicula terminalis, ramosissima, dichotoma, ad divisuras bracteis duabus oppositis, foliis simillimis, versus caulis apicem sensim minoribus, suffulta.

Flores in omnibus paniculae ramulis terminales et in dichotomia ramorum alares, erecti, pedunculati; pedunculis elongatis; terminalium plerumque bibracteatis; alarium nudis.

Calycis foliola lanceolata, acuta.

Petala bifida, calyce longiora.

Capsula oblonga, nitida, decemdentata, calyce duplo longior et ultra.

Hab. in Sibiria. 2?

26. *Cerastium pilosum*.

C. erectum pilosum, foliis oblongis obtusis, petalis calyce multo majoribus, capsulis oblongis.

Caulis palmaris, erectus, basi flagella emittens tota prostrata, superne simplicissimus, tenuis, undique, uti omnes plantae partes, pilis crebris, mediocribus obsitus.

Folia sessilia, decussata, oblonga, obtusiuscula, integerima, ciliata, discolora; subtus subglauca, venis apparentibus nullis; inferiora internodiorum fere longitudine vel iisdem parum longiora; superiora iisdem breviora.

Pedunculi e summi foliorum paris medio aut terni, aut solitarii tantum, plerumque trifidi; ramis vel unifloris, vel bi-rarissime trifloris, ad basin et in medio plerumque bractea minuta, oblonga instructis, excepto medio ramificationis tum primariae, cum secundariae, qui plerumque ebracteatus observatur.

Flores erecti, post anthesin tantum nutantes.

Calyx pentaphyllus; foliolis inaequalibus; duobus interioribus; subrotundo-ellipticis, margine membranaceo cinctis; tribus exterioribus, angustioribus, oblongis; omnibus obtusis.

Petala calyce triplo longiora, bifida.

Genitalia pro more generis.

Capsula oblonga (immatura jam longitudine calycis).

Hab. in Sibiria. 4?

27. *Cerastium fimbriatum.*

C. diffusum, caule angulato piloso, foliis lanceolatis glabris ciliatis, pedunculis alaribus unifloris, petalis multifidis, capsulis globosis.

Caulis diffusus, ramosissimus, superne dichotomus, angulatus, sulcatus, pilosus.

Folia sessilia, opposita, lanceolata, acuminata, margine tenuissime crenulata, fere integerrima, ciliata, caeterum utrinque glaberrima, discolora, reticulato-venosa.

Pedunculi ex dichotomia caulis solitarii, sesquiunciales, capillares, erecti, uniflori, pilosi.

Calycis foliola aequalia, oblonga.

Petala multifida.

Capsula globosa.

Hab. in Sibiria. 4.

28. *Cerastium incanum.*

C. erectum incano - pubescens, foliis oblongo - linearibus, pedunculis trichotomis, capsulis globosis.

Caulis erectus, ramosus, pilis crebris, brevibus, albidis, de-

flexis undique incano - pubescens, geniculatus; geniculis superne incrassatis.

Rami oppositi; alter elongatus, alter brevissimus, hujus interdum loco foliorum fasciculus; decussati, steriles, superficie caulis.

Folia sessilia, subconnata, decussata, oblongo-lineararia, acuta, integerrima, pilis brevibus, adpressis, oculo inermi vix manifestis obducta.

Pedunculus terminalis, trichotomus; ramo intermedio simplici unifloro; ad ramificationem bracteis duabus oppositis, ovato-lanceolatis, acutis suffultus.

Pedicelli omnes elongati, capillares; ultimae ramificationis, excepto intermedio, nonnumquam bibracteati; bracteis his inferioribus simillimis.

Flores erecti.

Calyces pentaphylli, foliolis aequalibus, margine plerumque membranaceo cinctis.

Petala foliolis calycinis duplo longiora, spathulata, apice tamen semibifida.

Genitalia ut in congeneribus.

Capsula globosa.

Hab. in Sibiria meridionali. 2.

29. *Rosa mollis*.

R. germinibus ovatis pedunculisque aculeolatis, caule

inermi, foliolis ovalibus duplicato - serratis petiolisque pubescenti - mollibus.

Caulis inermis, glaber, viridis.

Petioli inermes, pubescentes, leviter canaliculati.

Folia inferiora foliolis septenis; superiora foliolis quinis; summa floralia foliolis ternis, lateralibus brevissime, terminali longe petiolatis; omnibus ovalibus, obtusis, duplicato - serratis; serraturis glandulosis; utrinque, subtus tamen paullo magis, pube mollissima obductis.

Flos terminalis, solitarius, pedunculo germine longiori insidens.

Calycis lacinae pubescentes, aculeolis glandulisque pedicellatis praesertim ad carinam obsitae, margine tomentosae, in apicem foliaceum, lineari - spatulatum, serrato - glandulosum productae.

Germen ovatum, fuscum, colore glauco nebulosum, uti pedunculus aculeolis raris adpersum.

Styli villosi.

Hab. in Caucasi alpe Kaischaur. †.

30. *Potentilla macrantha*.

P. foliis ternatis incisissimis supra pilosis subtus albido-villosis, caule erecto paucifloro, corolla calyce duplo majori.

Caules sesqui- vel bipalmares, erecti, pilis raris brevibus obsiti, superne in ramos aliquot divisi, pauciflori.

Folia radicalia et caulina inferiora ternata, longe petiolata; foliolis ovatis, incisissimis, basi tamen integerrimis, in pagina superiori pilis raris adspersis, subtus pilis albidis dense villosis; superiora foliolis sublinearibus, integerrimis vel inciso-serratis; summa simplicia.

Stipulae lanceolatae.

Flores in caule ramisque terminales, solitarii.

Petala obcordata, calyce duplo majora, flava.

Hab. in Sibiria transbaicalensi circa urbem Jacutiam. 2.

Obs. A *P. nivea*, cui sane affinis, indumento totius plantae tenuiori; foliis subtus albedo-villosis quidem, nec autem tomento densissimo, niveo obductis; floribus paucioribus; pedunculis magis elongatis; corollis denique duplo vel triplo majoribus diversa.

31. *Potentilla uniflora*.

P. foliis ternatis apice incisissimis subtus tomentosissimis, caule erecto unifloro.

Radix squamis magnis, ferrugineis vestita plures emittit caules in caespitem parvum quidem, sed densissi-

rum, aggregatos, erectos, vix palmares, villosos, foliis duobus vel tribus instructos, unifloros.

Folia radicalia dense caespitosa, petiolis duplo illis longioribus insidentia, ternata; foliolis ovatis, cuneatis, apice inciso-serratis; incisuris saepius 3 ad 5; basi integerrimis, in pagina superiori subvillosis, subtus densissime niveo-tomentosis; caulina duo vel tria; infimum radicalibus simillimum; medium foliolis plerumque integerrimis; summum simplex, trifidum; laciniis integerrimis.

Flos terminalis, solitarius, erectus, speciosus,

Calyx extus villo albo obtectus.

Petala obcordata, flava, calyce duplo longiora.

Hab. in Davuria. 4.

Obs. Indumenti respectu *P. niveae* simillima, differt autem: caule humiliori, simplicissimo, erecto, unifloro; foliolorum incisuris paucioribus; flore duplo vel triplo majori, magnitudine ferè antecedentis (*P. macranthae*). — *P. subacaulis* ab hac diversa: foliis utrinque tomentosis, tomento neutiquam niveo, caule decumbente et toto coelo.

32. *Aquilegia parviflora*.

A. nectariis incurvis staminibus stylisque brevioribus,

petalis ovato - subrotundis omnibus his longioribus,
caule multifloro.

Aquilegia sylvarum humilis. *Gmel.* Fl. sibir. Tom. IV.
pag. 186. Nr. 17. tab. 74.

Radix obliqua, crassa, comosa, in nostris speciminibus
caulem emittens solitarium, sesquipedalem vel al-
tiorē, erectū, strictum, glabrum; inferne nudum,
simplicissimum; apice tantum in ramos aliquot vel
pedunculos foliis suffultos divisum.

Folia radicalia solitaria vel bina, biternata, longe petiola-
ta; petiolo canaliculata, pilis raris obsito; foliolis
obovato - cuneatis, latioribus vel angustioribus,
apice plerumque tridentatis; margine incrassato, re-
flexo; discoloribus, subtus glaucis, utrinque glaber-
rimis; caulina plerumque tria versus caulis api-
cem, breviter petiolata, ternata; foliolis lineari-
lanceolatis, integerrimis, caeterum radicalium si-
millimis.

Pedunculi axillares, uni - vel biflori.

Pedicelli bractea solitaria, lineari-lanceolata plerumque
suffulti.

Flores cernui, parvi in hoc genere.

Petala patentia (plana, violacea secundum *Gmelinum*.) nec-
tariis, staminibus, stylisque longiora.

Nectaria apice incurva, stylis staminibusque breviora.

Hab. in sylvis ad Lenam fluvium. 2.

33. *Ranunculus pusillus*.

R. caule repente, foliis tri- vel quinquepartitis, laciniis trifidis, floribus solitariis terminalibus et axillaribus, calyce basi piloso.

Caulis repens, filiformis, subramosus; ramis axillaribus, alternis, brevibus; villosus.

Folia alterna, petiolata; petiolis foliis longioribus; tri- vel quinquepartita; laciniis trifidis; magis vel minus sericea, subinde glabra.

Pedunculi in apice caulis et foliorum superiorum axillis solitarii, foliis sesquilingiores, villosi, uniflori.

Flores parvi.

Petala lutea.

Calyx subreflexus, foliolis basi pilis longis obsitis.

Fructus subglobosi; seminibus glabris, apicibus reflexis.

Hab. in Sibiria circa Pristan (locum adpulsus navium)

Nelkan. 2?

Obs. R. hyperboreo affinis, sed omnibus in partibus minor; folia insuper in nostro ad basin fere sunt partita, laciniis trifidis, quae in R. hyperboreo lobata tantum observantur, lobis integerrimis; nostra

planta denique pilis albis villosa, R. hyperb. autem glaberrimus. — A R. parvulo indumento, caule et foliorum forma diversus.

34. *Dentaria tenuifolia.*

D. foliis ternatis quinatisve solitariis vel geminis, foliolis sublinearibus mucronatis plerumque integerrimis.

Cardamine foliis trifidis acutis, laciniis integerrimis vel incis, caule erecto. *Gmel. Fl. sibir. Tom. III. pag. 272. Nr. 41. tab. 65.*

Radix a me non visa (alba, fibrosa, fibris globulis cordiformibus auctis *Gmel.*).

Caulis dodrantalis, erectus, simplicissimus, glaber, inferne plerumque nudus (subinde tamen folio subradicali, solitario, minuto, quinato-digitato instructus), superne foliosus.

Folia petiolata, plerumque in quovis caule tria; aut omnia alterna, solitaria; aut duo inferiora ex eodem puncto, tertium superius solitarium, interdum praeter folia gemina nullum aliud.

Foliola plerumque tria, interdum quatuor vel quinque, linearia vel lanceolato-linearia, mucronata, integerrima, rarissime dente uno alterove instructa.

Racemus terminalis, pauciflorus, erectus, nudus, post anthesin elongatus.

Calyx patulus.

Petala obovata, obtusa, violacea, foliolis calycinis triplo longiora.

Stamina omnia calyce longiora.

Stylus staminibus longior.

Hab. in Sibiria a Tomo fluvio ad Lenam usque fluvium. 2.

35. *Sisymbrium Tilesii*.

S. glabrum, caule folioso, foliis radicalibus lyratis, caulinis oblongo - obovatis, omnibus subciliatis.

Caules solitarii vel plures ex una radice, plerumque simplices, erecti, foliosi, spithamaei.

Folia radicalia plurima, in caespitem disposita, lyrata, in petiolum attenuata, utrinque glabra, margine subciliata; caulina sessilia, sparsa, oblongo - obovata, obtusa, integerrima vel rarius dente uno alterove minuto instructa, subciliata, glabra.

Racemus terminalis, erectus, nudus.

Flores pedicellati; pedicellis floribus longioribus.

Calyces glabri.

Corollae albae, paullo majores quam in *S.* arenoso.

Siliquae subteretes, erectae, elongatae, filiformes, stylo et stigmate coronatae.

Hab. in Kamtschatka. ♂?

Obs. Primo intuitu *S. arenoso* non dissimile, diversum autem: caule plerumque simplicissimo, rarissime ramis aliquot instructo, foliis caulinis latioribus et denique glabritie totius plantae.

36. *Cheiranthus strigosus*.

Ch. undique strigosus, foliis oblongo-lanceolatis integerrimis vel denticulatis, caule erecto herbaceo angulato simplici.

Radix fusiformis, perpendicularis, caulem emittens solitarium, dodrantalem, simplicem, erectum, a basi ad apicem strigosum, angulatum.

Folia radicalia plurima, in caespitem densum congesta, oblongo-lanceolata, acuta, integerrima vel basin versus denticulata, utrinque strigosa; caulina sparsa, radicalibus paullo angustiora, caeterum illis simillima. E foliorum caulinorum axillis ramuli brevissimi (potius forsan foliorum fasciculi dicendi) proveniunt.

Racemus terminalis, simplex, multiflorus, nudus.

Flores erecti, pedicellis ipsorum longitudine insidentes.

Siliquae longae, quadrangulae, etiam uti rhachis et pedicelli strigosi, stigmatibus magno, bipartito coronatae.

Hab. in Sibiria. ♂.

37. *Fumaria tenuifolia*.

F. acaulis, scapo nudo, racemo paucifloro, corollis basi bigibbis, foliis triplicato - pinnatis, pinnulis oblongo - linearibus.

Radix fibrosa.

Folia radicalia plura, longe petiolata, triplicato - pinnata; pinnulis confertis, linearibus, in medio tamen latioribus, utrinque attenuatis, undique glaberrimis.

Scapi plures, erecti, sesquipalmes, spithamaei vel subinde pedales, glabri, inferne nudi, versus apicem floriferi.

Fløres duo vel tres in racemum brevem dispositi, pedicellati; inferiores cernui; supremus erectus.

Pedicelli capillares, longitudine varii, interdum fere unciales, plerumque autem multo breviores, bractea suffulti solitaria, lanceolato - lineari, acuminata. Praeter hanc alia in plerisque observatur bractea, pedicello ipsi insidens, alteri simillima.

Calyx diphyllus; foliolis cordatis, acutis, adpressis, glabris.

Corolla (videtur flava) petalis exterioribus basi in calcaria duo, brevia attenuatis, supra medium reflexis; interioribus utrinque dilatatis, in medio angustatis, apice subviolaceo, acuto.

Genitalia petalis vix breviora.

Hab. in Sibiria transbaicalensi. 2.

38. *Fumaria altaica*.

F. caule simplici, racemo terminali, bracteis obovatis integerrimis pedunculo subaequalibus, foliis biter-natis, calcare crasso rotundato arcuato.

Caulis erectus, simplex.

Folia duo versus basin caulis sita, petiolata, glauca, bi-ternata; foliolis sessilibus, obovatis, obtusis, sub-mucronatis, integerrimis, glaberrimis.

Racemus terminalis, multiflorus, densus, bracteatus.

Bracteae obovatae, integerrimae, longitudine pedicelli vel eo paullo longiores.

Flores penduli.

Corolla vexillo violaceo; calcare crasso; apice rotundato, arcuato; corolla longiori.

Hab. in montibus Altaicis. 2.

39. *Hedysarum Gmelini*.

H. caulescens erectum, foliis pinnatis, foliolis oblongo-ovatis subtus pilosis, bracteis pedunculis breviori-bus, calycinis laciniis setaceis tubo longioribus, lomenti articulis rugoso - asperis.

Hedysarum foliis pinnatis, leguminibus articulatis lanatis, caule diffuso. *Gmel. Fl. sibir. Tom. IV. pag. 29. Nr. 37. tab. 12.*

Radix lignosa, multiceps.

Caules plures, erecti, teretes, striato-sulcati, subpilosi.

Folia alterna, impari-pinnata; pinnis oppositis, ovato-oblongis, basi rotundatis, apice acutiusculis, in pagina superiori punctulis nigricantibus prominulis satis dense obtectis, subtus margineque pilosis.

Stipulae vaginatae, abbreviatae, unam vel duas lineas longae.

Racemi ex axillis foliorum superiorum multiflori, longe pedunculati.

Flores pedicellis brevibus insidentes, bracteati.

Bractea ovatae, acutae, diaphanae, pedicellis breviores.

Calyx uti rhachis et pedicelli pilis albicantibus adpressis obsitus, ultra medium quinquefidus; laciniis omnibus setaceis, tubo longioribus.

Legumina plerumque quadriarticulata; articulis rugoso-asperis; junioribus albo-sericeis.

Hab. in Sibiriae montosis. 2.

Obs. Synonymon *Gmelini* a *b. Willdenow.* H. obscuro, a nostra planta certe diverso, perperam adscriptum est. H. *Gmelini* ab H. obscuro praeter foliorum

formam atque indumentum et stipularum magnitudinem multo minorem adhuc diversum: bracteis brevioribus, calyce profundius diviso, lomenti articulis neutiquam glabris, aliisque notis indicatis. — Ab *H. alpino* calyce quinquefido, albido-piloso, qui in *H. alpino* quinquedentatus et fere glaber observatur; bracteis latioribus, subovatis, quae in *H. alpino* lineares sunt; floribus majoribus et lomentis rugoso-asperis praesertim dignoscendum.

40. *Prenanthes pygmaea*.

P. calycibus 10 — 12 floris, caule ramosissimo, foliis oblongo-ovatis linearibusve in petiolum longum attenuatis dentatis vel integerrimis.

Hierarium foliis fere omnibus capillaceis. *Gmel. Fl. sibir.*

Tom. II. p. 20. Nr. 18. var. I. tab. 7. fig. 2.

Hieracium foliis radicalibus ovatis, dentatis. *Gmel. l. c.*

Nr. 18. var. II. tab. 7. fig. 3.

Tota planta glaberrima plerumque in formam hemisphaerici crescit, vix duos pollices alta et totidem cum dimidio in diametro tenens.

Radix fusiformis, simplicissima, perpendicularis, descendens.

Caulis brevissimus, vix uncialis, foliis numerosissimis, ovato-oblongis, in petiolos foliis duplo vel triplo

longiores attenuatis dense obsitis, tunc in ramos plurimos divisus inferne ramos, in medio foliis instructos, caulinis simillimis sed minoribus, ex quorum axillis pedunculi proveniunt conferti, uniflori vel iterum ramosi, multiflori.

Flores parvi.

Anthodium auctum; squamis omnibus glabris; exterioribus minutis, lanceolato-linearibus; interioribus octonis, linearibus, acutis.

Corollulae decem vel duodecim, anthodii squamis paullo longiores, luteae.

Pappus pilosus, sessilis.

Receptaculum glabrum.

Hab. ultra fluvium Jeniseam, 2.

Obs. Variat haec planta caule elongato, tri- vel quadrupollicari; ramis minus confertis; foliis angustioribus, oblongo-linearibus. — Aliam possideo plantam caeterum huic simillimam, sed foliis radicalibus lyratis instructam. — An hujus varietas?

41. *Leontodon lanatus*.

L. calyce exteriori erecto adpresso, squamis lineari-lanceolatis, scapo unifloro dense tomentoso, foliis rigidis runcinato-pinnatifidis, laciniis angulato-dentatis.

Radix superne villo terminatur densissimo, mollissimo, subfusco, in globuli formam compacto, qui scapos et folia ante explicationem involvit.

Folia omnia radicalia, in petiolum attenuata, runcinato-pinnatifida; laciniis angulatis, dentatis; dentibus magnitudine variis; rhachi utrinque membrana lata, dentata aucta; juniora supra arachnoideo-incana, subtus lanato-tomentosa; adulta supra fere glabra, subtus quoque tomentum fere exiunt.

Scapi plures, foliis paullo longiores, a basi ad apicem dense tomentosi, uniflori.

Anthodium glabrum; squamis exterioribus duplici ordine, lanceolato-linearibus, erectis; interioribus exterioribus triplo vel quadruplo longioribus, lanceolato-linearibus.

Corollulae luteae.

Pappus longe stipitatus, pilosus.

Hab. in Sibiria: 2.

42. *Leontodon dissectus*.

L. calyce exteriori erecto adpresso, squamis ovatis, scapo unifloro lanato-tomentoso, foliis runcinato-pinnatifidis pilosis, laciniis lanceolato-linearibus subintegerrimis.

Radix crassa, perpendicularis, fusiformis, multiceps, superne squamis fuscis (foliorum anni praeteriti rudimentis) oblecta.

Folia radicalia plurima, petiolata, profunde runcinato-pinnatifida, magis vel minus pilosa; laciniis alternis, lanceolato-linearibus, acutis, integerrimis vel denticulis raris instructis; rhachi dentato^a; dentibus laciniis plerumque oppositis, subinde tamen irregulariter dispositis.

Petiolii vix quartam vel quintam partem foliorum aequantes, villosi, villis crebris luteo-fuscis ad basin stipati.

Scapi plures, erecti, foliis paullo longiores, uniflori, lanato-tomentosi; tomento post anthesin minus denso.

Flos erectus, L. Taraxaci minor.

Anthodium glabrum; squamis exterioribus duplici subinde ordine, ovatis, acutis, margine membranaceo, ciliatis, erecto adpressis; interioribus exterioribus triplo longioribus, lanceolato-linearibus, acutis, margine membranaceo.

Corollulae pallide luteae.

Pappus stipitatus, pilosus.

Hab. in Sibiria ad Lenam fluvium. 4.

43. *Picris Kamtschatica*.

P. glochidibus hispida, caule erecto simplicissimo, foliis inferioribus obovatis versus basin attenuatis dentatis, superioribus lanceolatis serratis, pedunculis racemosis, calycibus hispidissimis.

Tota planta glochidibus patentissimis undequaque hispidissima.

Radix obliqua, praemorsa, fusca, squamis nigricantibus praecipue caulem versus obiecta, fibris perpendiculariter descendentibus ramosis aucta.

Caulis solitarius, erectus, strictus, simplicissimus, tri- vel quadripedalis.

Folia radicalia obovata, in petiolum attenuata, remote dentata; caulina sparsa; inferiora radicalibus simillima; superiora lanceolata, remote serrata; summa pedunculos suffulcientia fere subintegerrima.

Pedunculi in apice caulis racemoso-corymbosi, axillares, inferiores bi- vel triflori, superiores uniflori.

Anthodium squamis nigricantibus, lineari-lanceolatis; exterioribus subsquarrosis.

Corollulae luteae.

Pappus sessilis, plumosus.

Hab. in Kamtschatka. 2.

Obs. Longe haesitavi, utrum Hieracii, an Picridis generi

haec planta adnumeranda sit; calyx enim non exacte imbricatus Hieracii inter hunc et calycem calyculatum medium quasi tenet, sed pappus plumosus, licet stipitatus sit, Picridibus potius quam Hieraciis plantam nostram adnumerare suadet. — A Picride hieracioide praeter hispiditatem, quae in nostra superficiem totius plantae occupat, in illa autem praecipue versus basin caulis observatur, pedunculis hispidissimis, squamis destitutis, calycibusque valde hispidis diversa.

44. *Crepis graminifolia.*

C. tota glabra, caule subramoso paucifloro, foliis omnibus linearibus integerrimis, floribus cernuis, calyce exteriori minutissimo.

Planta pusilla glabra.

Radix crassa, perpendicularis, multiceps.

Caules erecti, subramosi; ramis axillaribus, inferioribus subinde bi- vel trifloris, superioribus semper unifloris; foliosi, vel simplicissimi, uniflori, aphylli.

Folia omnia lineari-filiformia, longitudine varia.

Pedunculi plerumque non longe infra florum squamula instructi.

Flores erecti.

Anthodium squamis exterioribus brevissimis, ovatis, acutis, patulis; interioribus linearibus, acutis, exterioribus multoties longioribus.

Corollulae pallide luteae, anthodio duplo fere longiores, apice truncatae, quinquedentatae.

Pappus pilosus, sessilis.

Hab. in Sibiria orientali inter urbes Jacutiam et Ochotiam. 2?

45. *Crepis baicalensis*.

C. caule erecto stricto foliisque glaberrimis, radicalibus petiolatis integris pinnatifidisve, ramis fastigiatis, floribus racemosis, calycibus nigricantibus albo-pilosis.

Caulis erectus, strictus, glaberrimus, superne flexuosus, ramosus; ramis axillaribus, alternis, fastigiatis.

Folia glaberrima; radicalia circumscriptione oblonga vel oblongo-ovata, in petiolum folii longitudine vel eo longiorem desinentia, integra, basin versus subinde dentata, vel profunde ad costam mediam fere pinnatifida, laciniis linearibus, integerrimis; caulina inferiora radicalibus simillima; superiora integra, linearia, inferiorum fere longitudine; ramea minuta; summa setacea.

Flores in caule ramisque racemosi, erecti.

Pedicelli folio subsetaceo suffulti, plerumque uniflori, rarissime biflori, squamis pluribus, lineari-setaceis, varie flexis, obsiti.

Anthodium squamis nigricantibus, pilis mollibus albidis obtectis et hinc variis; exterioribus lanceolatis, reflexis, brevibus; interioribus lanceolato-linearibus.

Corollulae pallide flaventes.

Pappus sessilis, pilosus.

Hab. in locis montosis ad lacum Baical. 2.

Obs. Folia radicalia et caulina inferiora nequidem in uno eodemque specimine partim integra, partim pinnatifida observantur, sed omnia inter se sunt aequalia; in diversis autem speciminibus caeterum simillimis foliorum divisura diversissima est.

46. *Serratula glauca*.

S. caule simplicissimo unifloro, foliis glaucis glaberrimis, radicalibus oblongo-obovatis basi dentatis, caulinis subpinnatifidis.

Radix horizontalis videtur perennis quotannis caulem solitarium ad anni praeteriti caulis latus emittens et hinc repens.

Caulis solitarius, erectus, strictus, simplicissimus, uniflorus, inferne glaberrimus, in medio striatus, versus api-

cem striato-sulcatus, paullo infra florem arachnoidens.

Folia radicalia oblongo-obovata, in petiolum attenuata, obtusa cum mucrone, a medio ad basin dentata; dentibus mucronatis; versus apicem edentula; margine cartilagineo, tuberculis minutissimis, oculo inermi vix manifestis obsito; utrinque glaberrima, glauca; — caulina inferiora radicalibus simillima, sed angustiora et basin versus dentata; dentibus paucioribus, secundum folii magnitudinem profundioribus, paullo sursum spectantibus; tuberculis marginalibus elongatis fere ciliata; — superiora apicem versus sensim decrescentia, pinnatifida; — summum, paullo infra florem positum, lanceolato-lineare, integerrimum, margine cartilagineo ciliato.

Flos erectus, speciosus.

Anthodium imbricatum; squamis exterioribus ovatis, acuminatis, margine apiceque nigricantibus, ciliatis, pubescentibus, adpressis; intimis lanceolatis, elongatis, subscariosis.

Pappus plumosus.

Hab. in Sibiria. 2.

47. *Serratula Tilesii*.

S. floribus aggregatis dense corymbosis, foliis lanceolatis dentatis subtus calycibusque lanuginosis.

Planta primo anno acaulis folia profert fere pedalia, in petiolum longum attenuata, altero anno caulescens, florifera.

Radix obliqua, squamis fuscis (foliorum anni praeteriti rudimentis) obtecta.

Caulis solitarius, erectus, subspithamaeus, simplex, striato-angulatus, modo glaber, modo arachnoideo-pubesces.

Folia lanceolata, in petiolum attenuata, acuminata, dentata, margine subreflexo, supra glabra, subtus lanuginoso-tomentosa, subinde tantum arachnoideo-pubescentia; radicalia in orbem disposita; caulina sparsa.

Flores in apice caulis aggregati, plures seu pauciores, pedunculis insident simplicissimis, plerumque ex uno eodemque caulis puncto provenientiibus, fere umbellatis, longitudine floribus subaequalibus, lanuginosis, nonnunquam bracteis suffultis linearibus, integerrimis, supra glabris, subtus lanuginosis. Interdum ex foliorum superiorum axillis alii prove-

niunt pedunculi bi- vel triflori, ita ut corymbus
compositus evadat.

Anthodium subcylindricum, squamis omnibus lanceolatis,
acutis, lanuginosis; interioribus paullo angustiori-
bus quam exteriores.

Corollulae rubicundae videntur.

Pappus plumosus.

Hab. in Kamtschatka. 2.

Obs. Planta pro soli diversitate varians; in siccis tota rigi-
dior, caule ex rubicundo subfusco, tenui lanugine
obtecto, foliis latioribus, subtus magis dense lanugi-
nosis, subtomentosis, margine magis reflexo; in fer-
tilioribus tota laxior et magis glabra, caule altio-
ri, foliis angustioribus, margine vix reflexo.

48. *Chrysocoma scabra.*

Ch. herbacea, foliis oblongo-lanceolatis enerviis disco-
loribus margine praesertim scabris subtus pubescen-
ti-villosis, calycibus subvillosis.

Caulis erectus, strictus, inferne simplex, superne in ramos
aliquot fastigiato-corymbosos divisus, teres, stria-
to-sulcatus.

Folia subconferta, sparsa, sessilia, basi subamplexicaulia,
oblongo-lanceolata, acuta, margine denticulis mi-

nutissimis scabro, discolora, supra vix scabriuscula, pilis minutis, rarissimis, nonnisi lente conspicuis, obsita, subtus pubescenti-villosa; inferiora tripollicaria; summa vix pollicem longa.

Flores in caulis et ramorum ex foliorum superiorum axillis provenientes, foliis paucis instructorum, apice, flavi, corymbosi, magnitudine Ch. villosae.

Anthodium squamis ovatis, acutiusculis, adpressis, subvillosis.

Pappus pilosus, sessilis.

Receptaculum glabrum.

Hab. in Davuria. 2?

Obs. A. Ch. villosa, praeter indumentum, totius plantae colore obscure viridi, foliis et calycinis foliolis latioribus, aliisque notis indicatis diversa.

49. *Artemisia glomerata.*

A. albo-sericea, caule herbaceo simplicissimo, foliis radicalibus cuneatis palmato-multifidis, caulinis pinnatifidis, floribus numerosis in capitulum terminale glomeratis oblongis.

Planta densissime caespitans.

Radix lignosa, multiceps, fibras plures, crassas, ramosas terrae immittens.

Caules numerosissimi; plurimi steriles, brevissimi, vix supra terram elevati, fasciculo foliorum terminati; nonnulli floriferi, erecti, simplicissimi, vix palmares, e foliorum fasciculo orti, parce foliosi, praesertim versus apicem lanato-tomentosi, florum capitulo terminati.

Folia albo-sericea; radicalia petiolata, cuneata, palmato-multifida; laciniis linearibus, acutiusculis; caulina sparsa, pinnatifida, inferiora remota, versus caulis apicem involucri instar aggregata.

Flores numerosi, in capitulum terminale collecti, sessiles vel pedunculo brevissimo insidentes, oblongi.

Anthodium villosum; squamis ovatis, obtusis, margine fuscò, carina albida.

Receptaculum glabrum.

Hab. ad sinum St. Laurentii.

Obs. Ab *A. glaciale* praesertim floribus numerosioribus, minoribus, in capitulum collectis; foliis caulinis rarioribus pinnatifidis (nec palmato-multifidis, summis floralibus simplicibus, quod in *A. glaciale* non raro observatur) caeterisque notis indicatis diversa.

50. *Artemisia gelida*.

A. albo-sericea, caule herbaceo simplici, foliis inferioribus pinnatis, pinnis multifidis, laciniis lineari-

71*

bus, floralibus summis trifidis integrisque, spicis axillaribus pedunculatis, floribus globosis, squamis calycinis fusco-marginatis.

Tota planta albo-sericea.

Radix lignosa, ramosa, fusca, multiceps.

Caules erecti, simplices, sesqui-vel bipalmes, foliosi.

Folia radicalia et caulina inferiora longe petiolata, pinnata; pinnis plerumque petiolatis, palmato-multifidis; laciniis linearibus; caulina superiora brevius petiolata, caeterum inferioribus simillima; summa trifida vel integra.

Spicae pedunculatae, pauciflorae, ex axillis foliorum superiorum provenientes racemi terminalis inferiorem partem efformant, cujus pars superior floribus constat solitariis, e summorum foliorum axillis enatis.

Flores globosi, erecti.

Anthodium villosum, squamis ovatis; exterioribus subfuscis; interioribus scariosis.

Receptaculum glabrum.

Hab. ad sinum St. Laurentii. 2.

Obs. A. insipidae (mihi ignotae) proxima quidem videtur; differt tamen praeter indumentum: radice non repente, caule humiliori, et spicis pedunculatis.

51. *Artemisia violacea.*

A. caule herbaceo simplicissimo, foliis villosis, inferioribus pinnatis, pinnis tripartitis integrisve, floribus axillaribus globosis, inferioribus longe pedunculatis, superioribus subsessilibus, calycinis squamis interioribus membranaceis nitidis.

Radix lignosa, repens, squamis fuscis obtecta.

Caules floriferi erecti, spithamaei, simplicissimi, praesertim versus basin violacei, magis vel minus pilosi.

Folia villosa; inferiora longe petiolata; petiolis violaceis; pinnata; pinnis tripartitis integrisve; laciniis linearibus, acutis, integerrimis; superiora pinnata; pinnis linearibus, indivisis; summa trifida vel integra, linearia.

Flores axillares, solitarii, pedunculati; pedunculis foliis multo brevioribus; in racemum terminalem, caule longiorem, dispositi, cernui, globosi, in racemi parte inferiori remoti, apicem versus conferti.

Anthodium squamis ovatis, obtusis; exterioribus in medio fuscis, villosis, margine membranaceo, nitido; interioribus totis membranaceis, nitidis.

Receptaculum glabrum.

Hab. in Kamtschatka. ♀.

52. *Artemisia Tilesii*.

A. caule herbaceo simplicissimo, foliis subtus incano-tomentosis, inferioribus pinnatifidis, laciniis lanceolatis subdentatis, floralibus summis subsimplicibus minutis, floribus racemosis breviter pedunculatis nutantibus globosis.

Caules erecti vel adscendentes, simplicissimi, sublignescentes quidem sed annotini, striato-angulati, arachnoideo-pubescentes, a basi ad apicem foliosi.

Folia inferiora in petiolum attenuata, pinnatifida; laciniis acutis, lanceolato-linearibus, inciso-dentatis, vel lanceolatis, subintegris; supra tenuissime pubescentia, subtus incano-tomentosa; superiora serrata, serraturis acutis; summa integerrima, interdum minutissima.

Flores axillares, solitarii, breviter pedicellati, racemosi, subnutantes, globosi.

Anthodium squamis ovatis, obtusis; exterioribus arachnoideo-pubescentibus, fuscis; interioribus glabris, apice tantum fuscis.

Receptaculum glabrum.

Hab. in Kamtschatka. 4.

53. *Artemisia pubescens*.

A. foliis radicalibus bipinnatifidis, laciniis multifidis in-

tegrisve subsericeis, caulinis integris pinnatisve, pinnis lineari-setaceis cauleque villosa - pubescentibus, floribus subovatis pedunculatis erectis.

Caulis erectus, strictus, sesquipedalis, striato-angulatus, foliosus, ramosus. Rami inferiores brevissimi, steriles; superiores elongati, floriferi.

Folia radicalia petiolata; petiolis foliorum longitudine, canaliculatis, basin versus dilatatis; subsericea, bipinnatifida; laciniis integris vel multifidis; lacinulis lanceolatis vel lanceolato-linearibus, acutis; caulina villosa - pubescentia, sparsa, sessilia; inferiora pinnata; pinnis lineari-filiformibus, plerumque simplicissimis, rarissime bifidis; superiora linearia, integerrima; summa floralia his simillima, sed minuta.

Flores axillares, solitarii, pedunculati, erecti, subovati, in racemos axillares et terminalem dispositi.

Anthodium glabrum, nitens, squamis ovatis, acutis; interioribus margine membranaceo.

Receptaculum glabrum.

Hab. in Sibiria prope urbem Jacutiam. 2?

54. *Artemisia latifolia.*

A. glabra, foliis inferioribus bipinnatifidis, superioribus pinnatifidis, laciniis utrorumque ovatis vel lanceo-

latis acutis integerrimis, floralibus summis simpli-
 cibus, racemis axillaribus brevissimis, calycibus
 globosis pedunculatis nutantibus margine membra-
 naceis.

Artemisia laciniata. β . Spec. Plant. ed. Willd. Tom. III.
 P. III. pag. 1843.

Artemisia . . . laciniis fatisioribus, rachi media foliorum
 nuda. Gmel. Fl. sibir. Tom. II. p. 123. Nr. 107.

Var. III. tab. 58.

Caulis erectus, simplicissimus, strictus, pedalis vel paullo
 altior, striato-sulcatus, glaber.

Folia utrinque glabra; inferiora petiolata, bipinnatifida;
 pinnis decurrentibus, pinnatifidis, laciniis ovatis
 vel lanceolatis, acutis, integerrimis, margine subre-
 flexo; rachi alata, integerrima, versus apicem fo-
 lii tantum dente uno alterove instructa; superiora
 pinnatifida, inferiorum pinnis simillima; summa lan-
 ceolata-linearia, indivisa.

Flores breviter pedunculati; pedunculis bracteis minutis-
 simis suffultis; nutantes, globosi, in racemos axil-
 lares, breves, paucifloros collecti.

Anthodium glabrum, squamis subrotundo-ovatis, margine
 membranaceo cinctis.

Receptaculum glabrum.

Hab. in Sibiria. 2.

Obs. Ab *A. laciniata Willd.* praeter folia bipinnatifida, nec triplicato - pinnata, adhuc diversa: laciniis omnibus multo latioribus, racemis multo brevioribus aliisque notis indicatis. — Icon *Gmelini* plantae habitum satis bene proponit, sed caulis in nostris speciminibus nunquam divisus, racemo solitario, e racemulis tri - ad quinquefloris, folio ipsis paullo breviori suffultis, composito, terminatus et folia superiora minus divisa.

55. *Artemisia sacrorum.*

A. caule ramoso, sulcato, foliis subtus incanis, inferioribus bipinnatifidis, pinnis decurrentibus pinnatifidis, laciniis acutis, summis pinnatifidis integrisve, racemis paniculatis foliosis, calycibus globosis pedunculatis nutantibus incanis.

Artemisia . . . laciniis latioribus, rachi foliorum media dentata. *Gmel.* Flor. sibir. Tom. II. pag. 122.

Nr. 107. Var. II. tab. 56. fig. 2.

Caulis erectus, suffruticosus, sesquipedalis vel altior, ramosus, dense foliosus, sulcatus, versus apicem incanus, caeterum glaber, ex fusco violaceus.

Folia in pagina superiori glabra, subtus incana; inferiora

petiolata; petiolo alato, ala integerrima, margine reflexo; bipinnatifida; pinna ad proximum par decurrentibus, pinnatifidis; laciniis lanceolato-linearibus, subfalcatis, acutis, plerumque integerrimis, rarissime uno alterove dente in latere exteriori instructis, margine reflexo; rhachi pinna alata, ala pinnatifida, laciniis plerumque oppositis, pinnarum laciniis similibus; — superiora pinnatifida, laciniis integris; — summa linearia, rarissime dente uno alterove instructa.

Flores axillares, breviter pedunculati, nutantes, globosi, in racemos axillares et terminalem dispositi.

Anthodium incanum, squamis ovatis, obtusis, margine apiceque membranaceis, costa media viridi.

Receptaculum glabrum.

Hab. in arenosis ad fluvium Jeniseam. 2.

Obs. I. Dantur specimina foliis subtus magis incanis et floribus parum majoribus.

Obs. II. Tataři Krasnojarenses hujus plantae ramulos tempore sacrificiorum aut potius praestigiarum carbonibus inspergunt, ad deorum diabolorumque, quos sibi fingunt, favorem sibi conciliandum. *Gmel.* l. c. pag. 124. — hinc nomen dedi triviale.

56. *Artemisia macrantha*.

A. foliis subtus incanis, inferioribus duplicato, superioribus simpliciter pinnatifidis, laciniis subintegris, floralibus summis trifidis integrisve linearibus, racemis axillaribus et terminali, calycibus globosis pedunculatis, nutantibus fusco-marginatis.

Caulis erectus, tripedalis et altior, simplex; inferne striatus, glaber; superne striato-sulcatus, subincanus.

Folia subtus incana; inferiora petiolata, pinnata; pinnis plerumque profunde pinnatifidis, infimis subinde bipinnatifidis; laciniis linearibus acutis, margine reflexo; superiora sensim simpliciora; summa trifida vel integra, linearia.

Flores axillares, pedunculati, nutantes, globosi. (majores ut in *A. laciniata* et *latifolia*), racemosaefformantes longiores vel breviores, plerumque simplices, subinde racemulo paucifloro unius floris loco instructos.

Anthodium villosum, squamis subrotundo-ovatis, membranula scariosa fusca marginatis.

Receptaculum glabrum.

Hab. in Sibiria ad lacum Tschumasof. 2.

Obs! Ab *A. laciniata* Willd. praesertim laciniis multo longioribus et floribus duplo fere majoribus diversa.

571. *Artemisia Bedonkhyi*.

A. foliis glabris lanceolatis utrinque attenuatis margine
incrassatis, floribus subrotundis pedunculatis nutan-
tibus, pedunculis calyce multoties longioribus, squa-
mis calycinis omnibus margine membranaceis.

Artemisia inodora. Willd. Enumer. plant. h. reg. bot. Be-
rolin. pag. 864. Nr. 32.

Hab. in Davuria.

Obs. I. Flores nutantes, nec erecti, ut Willdenowius
auctor est.

Obs. II. Hinc species, cujus specimen et in loco natali
lecta, et in horto culta coram habeo, a b. Will-
denowio nomine *A. inodorae* insignitae detectoris
clarissimi peregrinatoris infortunati, nomen impetit,
quia jam alia hujus generis species sub nomine
inodorae in Flora taurico-caucasica Tom. II. pag.
295. Nr. 1695. descripta exstat, a celeberr. Biber-
stein detecta, a nostra diversissima.

58. *Cineraria atropurpurea*.

C. caule simplicissimo unifloro, foliis radicalibus oblon-
go-ovatis, caulinis summis cordato-lanceolatis,
pedunculo calyceque atropurpureis, glanduloso-
villosis.

Radix e fibris pluribus longis simplicibus tenuibus aggregatis composita.

Caulis plures ex una radice, caespitosi, erecti, palmares, simplicissimi, teretes, striati, uniflori, a basi ad apicem subsusci, juniores undique villosi; adulti inferne glabri, apicem versus villosi-glandulosi; pilis atropurpureis albis intermixtis.

Folia adulta utrinque glabra; radicalia oblongo-ovata, in petiolum attenuata, modo integerrima, modo serrata; serraturis abbreviatis, obtusis, raris; caulina inferiora oblongo-lanceolata, plerumque integerrima; summa sessilia, amplexicaulia, ex cordato lanceolata, acuminata, subundulata.

Flos solitarius, erectus, radiatus.

Anthodium squamis ovato-lanceolatis, acutis, superficie supremam caulis partem aequantibus, praesentim ante expansionem.

Corollulae disci saturatae laevae, antheris atropurpureis; radii pallidiores, striis atropurpureis, parallelis, subtus saturatioribus, pectae.

Pappus pilosus.

Hab. in Sibiria.

Obs. Planta haec ab omnibus congeneribus caulis apice calyceque indumento descripto obdutta diversa.

Praeterea *C. integrifoliae* sibiricae parvitate foliorumque inferiorum forma affinis, sed diversa: caule semper unifloro, foliis adultis glabris, flore quidem minori, calyce vero sesquilongiori, squamis multo latioribus.

59. *Cineraria lyrata*.

C. caule simplicissimo unifloro, foliis inferioribus lyratis, superioribus linearibus integerrimis minutis.

Tota planta glaberrima, nisi foliorum axillae subinde villosae, quod tamen non nisi in plantis junioribus observavi.

Caulis plerumque solitarius (raro, duo ex una radice proveniunt), erectus, spithamaeus vel dodrantalis, simplicissimus, teres, striatus, subinde tortilis, parce foliosus, uniflorus.

Folia radicalia plura, petiolata, lyrata; lobo terminali maximo, suborbiculato, a medio ad apicem crenato; crenis plerumque quinque vel sex rotundatis; lobis lateralibus lanceolato, ovatis, remotis, integerrimis, utrinque uno vel duobus; — caulina inferiora radicalibus simillima, lobis tamen plerumque angustioribus; — summa duo vel tria, linearia, integerrima vel undulata, minuta.

Flos terminalis, semper solitarius, erectus, radiatus, speciosus.

Anthodium squamis lanceolato-linearibus, serrulato-ciliatis, glabris, sive totis, sive apice in fuscum vergentibus

Corollulae omnes luteae; radii pallidiores.

Receptaculum glabrum.

Hab. in Sibiria. ♂?

Obs. A *C. caucasica*, cui affinis videtur, foliorum forma diversa. In nostra enim folia radicalia et caulina inferiora semper lyrata, summum nunquam cordato-lanceolatum. Pedunculus semper glaberrimus.

60. *Pyrethrum breviradiatum*.

P. caule inferne simplicissimo superne ramoso, ramis fastigiatis subdiphyllis unifloris, foliis bipinnatis, pinnulis lineari-filiformibus.

Radix ramosa (videtur annua).

Caulis solitarius, erectus, sesquipedalis, foliosus, inferne simplicissimus, superne ramis axillaribus, subfastigiatis, foliis plerumque duobus (rarius folio solitario) praeditis, unifloris, instructus, striatus, glaberrimus.

Folia caulina bipinnata; pinnis alternis; pinnulis raris, li-

neari - filiformibus, integerrimis; ramea simpliciter pinnata.

Flores in caulis et ramorum apice solitarii, erecti.

Anthodium planum, imbricatum; squamis interioribus praesertim margine scariosis.

Discus luteus; radius disci vix dimidium aequans (albus?), interdum nullus.

Pappus marginatus.

Receptaculum convexum, fere hemisphaericum, glabrum.

Hab. ad Kowymam fluvium. ☉.

Obs. Planta, facie aliena, tamen ob characteres indicatos a Pyrethro non separanda.



