

Haridus- ja Teadusministeerium
Analüüsiosakond

KUTSEHARIDUSE VALDKONNA STATISTIKA PÕHINÄITAJAD

Koostaja:
Meelis Aunap, HTM analüüsiosakonna analüütik

Tartu, juuni 2006

Sisukord

| | | |
|---|---|----|
| 1 | Õpilaste koguarv kutseõppeasutustes | 3 |
| 2 | Õpilaste arv kutseõppes ja prognoos | 4 |
| 3 | Õpilaste arv kutsehariduses valdkonniti | 5 |
| 4 | Vastuvõtt kutseharidusse | 6 |
| 5 | Kutseõppeasutuste arv | 7 |
| 6 | Õpingute katkestamine kutsehariduses | 9 |
| 7 | Kutseõppeasutuste õpetajad | 10 |

1 Õpilaste koguarv kutseõppeasutustes¹

| |
|---|
| <p>Eestis õpib 16. novembri 2005. a. seisuga kutseõppes kokku 29 013 õpilast, sh põhihariduse baasil (KKPB) 18 884 ning keskhariduse baasil (KKKB) 10 101 (lisaks 28 õppurit, kelle baasharidus on määratlemata)</p> |
|---|

Allikas: Eesti Hariduse Infosüsteem (EHIS), seisuga 16.11.2005

| Õpilaste arv kutseõppeasutustes lähtuvalt tasemest, muutus aastate lõikes | | | | | | |
|---|---------------|---------------|---------------|---------------|---------------|---------------|
| Tase | Õpilaste arv | | | | | |
| | 2000/01 | 2001/02 | 2002/03 | 2003/04 | 2004/05 | 2005/06 |
| Põhiharidust eeldav kutseharidus (3-1) | 30 | | | | | |
| Põhiharidust eeldav kutse- ja keskharidus (3-2) | 5 678 | 2 589 | | | | |
| Kutsekeskharidus põhihariduse baasil (KKPB) | 10 618 | 15 052 | 16 306 | 17 130 | 18 886 | 18 882 |
| Kutsekeskharidus keskhariduse baasil (KKKB) | 11 817 | 11 442 | 11 551 | 10 787 | 10 762 | 10 101 |
| Baasharidus pole määratletud (vanglakoolid) (3-9) | 196 | 191 | 155 | 264 | 267 | 28 |
| Balletikooli haridus (4-0) | 18 | 8 | | | | |
| Põhiharidust eeldav keskeri-/tehnikumiharidus (4-1) | 1 174 | 292 | 82 | 2 | | 2 |
| Keskharidust eeldav keskeri-/tehnikumiharidus (4-2) | 1 341 | 239 | 1 | | | |
| Kutseharidus kokku | 30 872 | 29 813 | 28 095 | 28 183 | 29 915 | 29 013 |

*Õpilaste arvus ei sisaldu kutsekõrghariduse ega rakenduskõrghariduse tasemel õppivad üliõpilased kutseõppeasutustes.

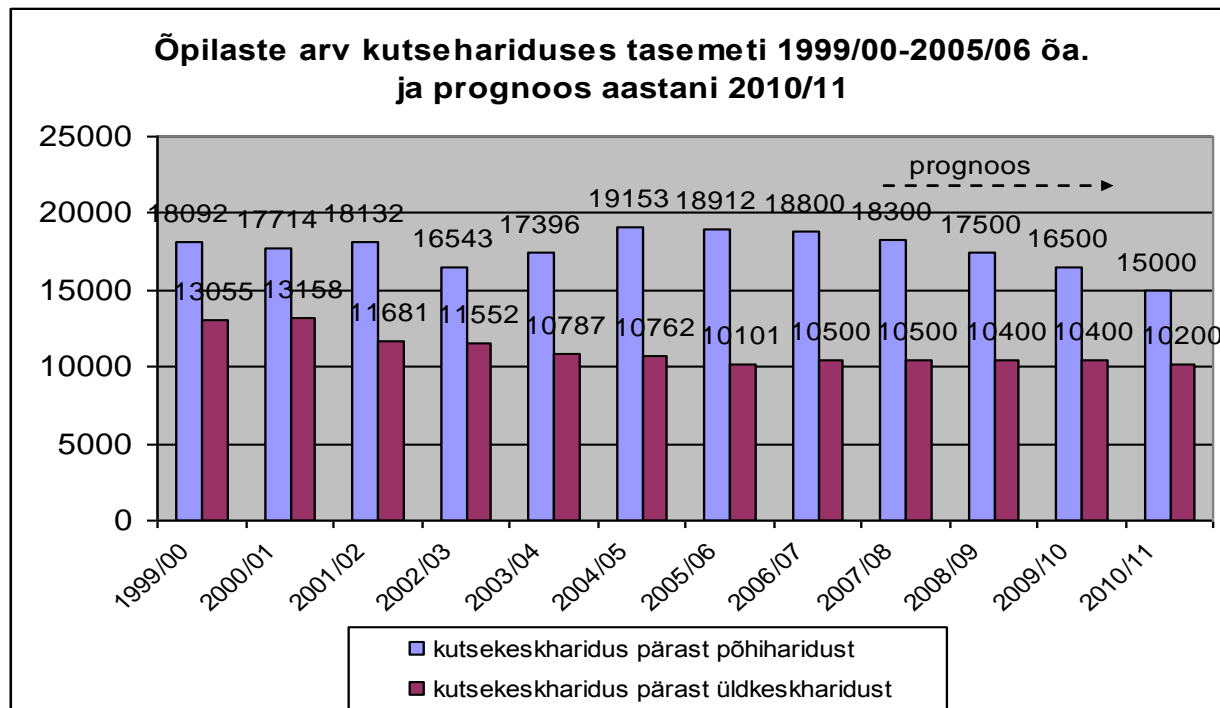
Allikas: Haridus- ja Teadusministeerium, seisuga 16.11.2005

Õpilaste koguarv kutsehariduses on 2005/06. õppeaastal 29 013. Päevases või täiskoormusega õppevormis õppivate õpilaste arv on 27 823. Õhtuses ja kaugõppevormis ning osakoormusega õppes õppivate õpilaste koguarvuks on vastavalt 1 190. Võrreldes eelmise õppeaastaga on kutseõppes õpilaste koguarv kahanenud 3% ehk ca 900 õpilase võrra, sh õhtuses ja kaugõppe vormis ning osakoormusega õppivate õpilaste arv on vähenenud koguni 38% võrra, 1915-lt 1190-ni.

Vaadeldava perioodi jooksul – aastatel 2000-2005. a. on õpilaste arv kutseõppes vähenenud kokku 6% võrra (kusjuures madalpunkt oli 2002/03. õppeaastal – 28 095); sh õhtuses ja kaugõppevormis õppivate ning osakoormusega õppivate õpilaste arv on kahanenud kokku peaaegu 65% (põhiliselt sellepärast, et alates 2004. a. ei toimu kõrghariduse eeskujul kutsehariduses enam vastuvõttu kaug- ega õhtuses õppevormis, vaid üle on mindud täis- ja osakoormusega õppele).

Õpilaste koguarvu dünaamikat tasemeti viimasel seitsmel aastal ning prognoosi aastani 2010/11 iseloomustab Joonis 1.

¹ Välja arvatud rakenduskõrghariduse tasemel õppijad



ESA haridusstatistika, EHIS, Haridus- ja Teadusministeeriumi Analüüsiosakond

2 Õpilaste arv kutseõppes ja prognoos

Õpilaste arvu prognoos

| Õpilaste arv tasemeti kutsehariduses 2004/05 õppeaastal ja prognoos aastateks 2005/06-2011/12 ² | | | | | | | |
|--|---------------|------------------------|---------------|---------------|---------------|---------------|---------------|
| Õppeaasta | Õpilaste arv | Õpilaste arvu prognoos | | | | | |
| õppetase | 2005/06 | 2006/07 | 2007/08 | 2008/09 | 2009/10 | 2010/11 | 2011/12 |
| Kutsekeskharidus põhihariduse baasil (KKPB) | 18 912 | 18 800 | 18 300 | 17 500 | 16 500 | 15 000 | 15 000 |
| Kutsekeskharidus keskharidus baasil (KKKB) | 10 101 | 10 500 | 10 500 | 10 400 | 10 400 | 10 200 | 10 000 |
| Kokku | 29 013 | 29 300 | 28 800 | 27 900 | 26 900 | 25 200 | 25 000 |

*Allikas: Haridus- ja Teadusministeerium, seisuga 16.11.2005.

Järgneviks kuueks aastaks võib prognoosida tasemeõppe õpilaste arvu mõningast vähenemist tulenevalt põhikoolilõpetajate arvu tugevast langusest – 2011. õppeaastaks ca. 12 tuhandeni (2005.a. lõpetas põhikooli päevase õppe ca. 19 200 õpilast). Keskkooliastme õpilaste arvu suurem vähenemine algab 2008. õppeaastast. Põhihariduse baasil kutseõppesse suundub prognoositavalt siiski senisest proportsionaalselt rohkem põhihariduse omandanuid, kutsehariduse arengukavas nähakse ette, et aastal 2008 siirdub 38% põhikoolilõpetajatest kutseõppesse praeguse ligi 30 % asemel. Siiski on hetkel

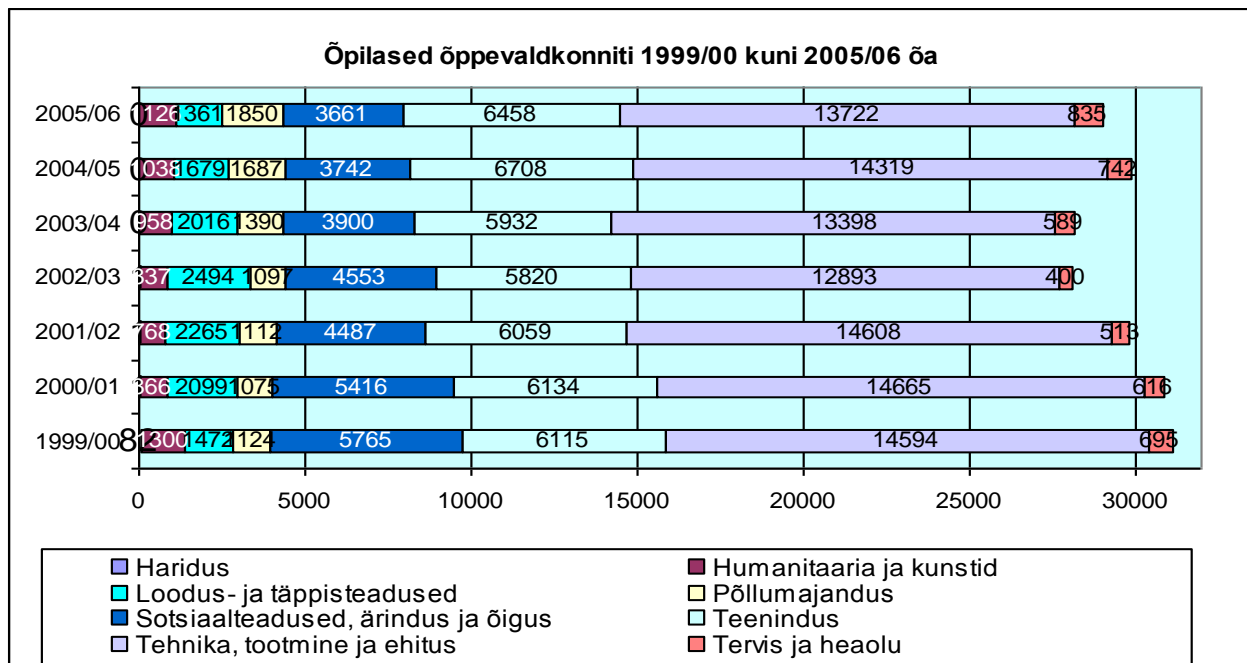
² Prognoos on ligikaudne ning põhineb senistel trendidel ja kavandatud arengustrateegiatel. Samas muudavad uued jõustuvad kutseõppe liigid prognoosimise suhteliselt ebatäpseks.

keeruline prognoosida tasemeõppe õppurite arvu tulevikuks, kuna vastavalt mainitud arengukavale ning kehtestatud kutseharidusstandardile on kutseõppe paindlikkust silmas pidades sisse viidud uued kutseõppe liigid (sisuliselt endised tasemed, hakkavad olulisemas mahus rakenduma alates 2006/07 õa-st) ning nendel õppima asujate arvu on praegu raske ennustada.

3 Õpilaste arv kutsehariduses valdkonniti

Kutsehariduse õpilaste arvudest valdkonniti annab ülevaate joonis 2, kus on toodud õppurite arvu dünaamika alates 1999/00 õppeaastast õppevaldkondade kaupa (ISCED 97).

Joonis 2

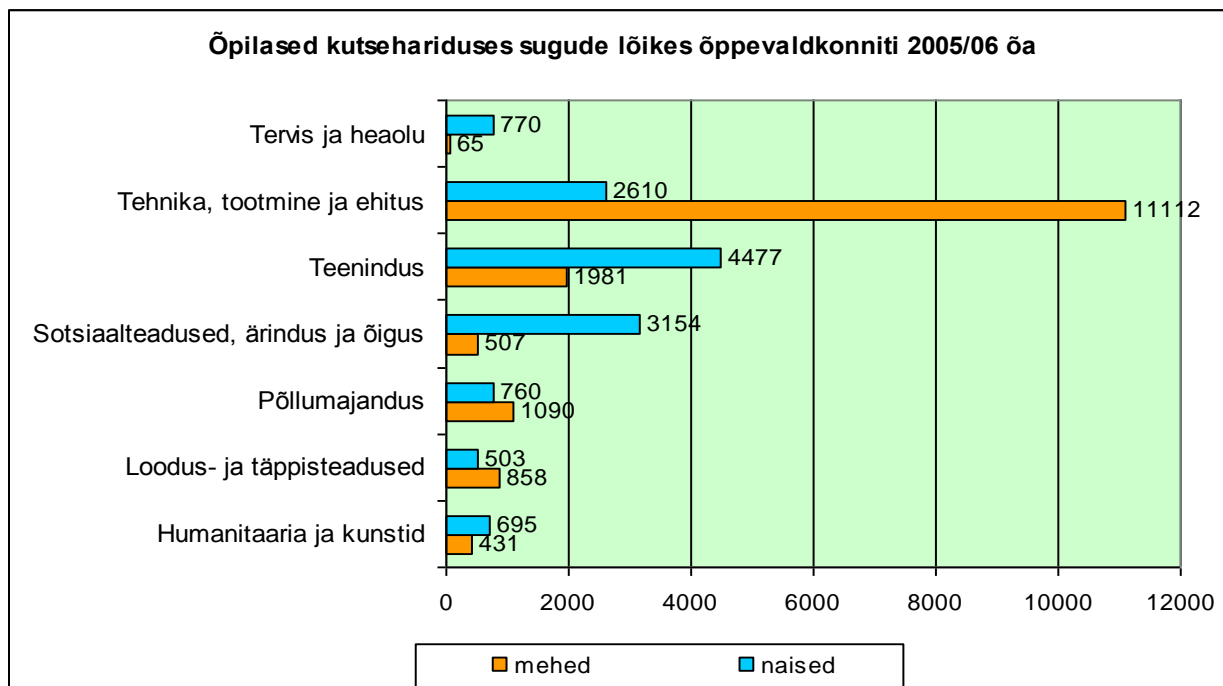


ESA haridusstatistika, EHIS

Näeme, et enim õpib tehnika, tootmise ja ehituse ning teeninduse valdkonnas (peamiselt põhihariduse järgses kutseõppes). Keskkoolijärgsel tasemel õpib suhteliselt rohkem õppureid sotsiaalteaduste, äriduse ja õiguse ning loodus- ja täppisteaduste valdkondades. Ainult keskariduse järgne õpe toimub tervise ja heaolu õppevaldkonnas.

Õpilaste jagunemine soo ja õppekeele järgi. Kutseõppes tervikuna on rohkem mees- kui naissoost õpilasi: mehi 16 044 (55%) ning naisi 12 969 (45%). Kutsekeskhariduses põhihariduse baasil on 2005/06. õppeaastal 66% poisse ja 34% tüdrukuid. Seevastu KKKB tasemel on olukord praktiliselt vastupidine – 35% mees- ja 65% naissoost õpilasi. Selline struktuur on olnud tavapärane ja võrdlemisi muutumatu läbi aastate.

Valdkonniti õpilaste soolise jaotuse annab joonis 3. Selgelt on näha sugude vahelised eelistuste erinevused õppevaldkondade kaupa. Mehi on enim tehnika, tootmise ja ehituse valdkonna erialadel, naisi seevastu teeninduses ning sotsiaalteaduste, äriduse ja õiguse õppevaldkonnas. Praktiliselt tervikuna on naiste päralt aga tervise ja heaolu valdkond.



ESA haridusstatistika, EHIS, Haridus- ja Teadusministeeriumi Analüüsiosakond

Õppekeele järgi õpilasi eristades õpib praegu 19 628 õppurit eesti keeles ning 9 385 vene keeles ehk siis vastavalt 67,7% ning 32,3% kõigist kutsehariduse omandajaist. Ka nt. 1992/93. ning 1999/00. õppeaastal olid proportsioonid selles lõikes üldjoontes samad.

| Õpilaste jaotus õppekeele ja soo järgi kutsehariduses, muutus aastate lõikes | | | | | | |
|---|---------------|---------------|---------------|---------------|---------------|---------------|
| Õppekeel / sugu | Õpilaste arv | | | | | |
| | 2000/01 | 2001/02 | 2002/03 | 2003/04 | 2004/05 | 2005/06 |
| <i>Eesti õppekeelelega</i> | 19 622 | 19 303 | 18 476 | 18 435 | 19 523 | 19 628 |
| <i>Vene õppekeelelega</i> | 11 250 | 10 510 | 9 619 | 9 748 | 10 392 | 9 385 |
| <i>Tüdrukud</i> | 14 114 | 13 256 | 12 802 | 12 534 | 13 080 | 12 969 |
| <i>Poisid</i> | 16 758 | 16 557 | 15 293 | 15 649 | 16 835 | 16 044 |
| Kokku | 30 872 | 29 813 | 28 095 | 28 183 | 29 915 | 29 013 |

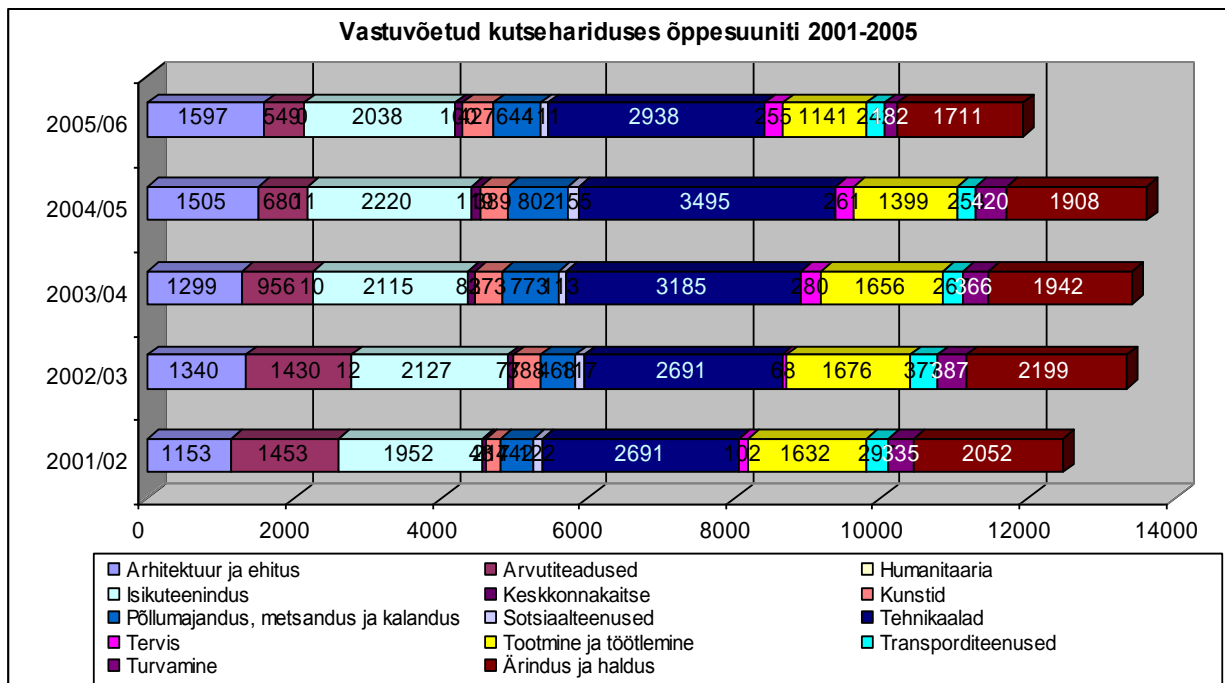
*Allikas: Haridus- ja Teadusministeerium, seisuga 16.11.2005.

4 Vastuvõtt kutseharidusse

2005/06. õppeaastal võeti kutseõppesse vastu kokku 11 935 õpilast, neist 6 952 põhihariduse järgsesse ning 4 983 keskhariduse järgsesse õppesse. Seda on ca 12% vähem, kui 2004/05 õppeaastal (13 617). Näiline kahanemine tuleneb erinevast arvestusmetoodikast – kui enne koguti vastuvõtustatistika kogu õppeaasta jooksul toimunud vastuvõttude kohta, siis 2005. a. on arvestatud vaid neid vastuvõetuid, kes on võetud 1. kursusele ajavahemikus juuni lõpp – novembri algus 2005.a. ning kes väljavõtte seisuga olid registris ka kooli nimekirjas alles. Varasem statistika kajastas vaid vastuvõtmise fakti ja mitte seda, kas õpilane ka tegelikult õppima asus, olles seega tegelikult ülehinnatud. Joonisel 4 on ülevaade viimastel aastatel kutseõppesse vastuvõetute proportsioonidest õppesuundade kaupa (kõik tasemed). Siit on ka näha, millised on kahanevad, millised kasvava trendiga õppesuunad. Näiteks on võrreldes 2004. aastaga proportsionaalselt kasvanud vastuvõtt arhitektuuri ja ehituse ning isikuteeninduse õppesuunal, samas märgatavalt vähenenud

näiteks turvamise õppesuunas. Arvutiteadustes ja ärianduses, mis vahepeal olid paisunud ebaloomulikult suureks, on vastuvõtt viimastel aastatel kahanenud ning nüüd jäänud stabiilseks. Enamik õppesuundi on aga omavahelistelt proportsioonidelt jäänud üldjoontes samaks võrreldes eelmise aastaga.

Joonis 4



ESA haridusstatistika, EHIS, Haridus- ja Teadusministeeriumi Analüüsiosakond

Riiklikku koolitustellimust silmas pidades peaks vastuvõtu struktuur erialavaldkondade lõikes jääma lähitulevikus suhteliselt samaks ning põhjalikke muutusi ette näha ei ole. Tööhõiveprognooside järgi on praegune üleriigiline koolitustellimus küllalt optimaalne, korrigeerida tuleb ilmselt aga veel erialade regionaalset jaotumist ning vastuvõtte uutel õppekavadel.

5 Kutseõppeasutuste arv

Eestis oli 2. novembri 2005. a. seisuga kokku
58 kutseõppeasutust, neist omandivormi järgi **41 riigikooli** (sh 38 HTM-i haldusalas),
3 munitsipaalkutseõppeasutust ja **14 erakutsekooli**

| Omandivorm | 2000/01 | 2001/02 | 2002/03 | 2003/04 | 2004/05 | 2005/06 |
|---|-----------|-----------|-----------|-----------|-----------|-----------|
| riigikutseõppeasutused (HTMi haldusala) | 59 | 55 | 54 | 49 | 43 | 38 |
| riigikutseõppeasutused (teiste ministeeriumide haldusala) | 3 | 3 | 3 | 4 | 3 | 3 |
| munitsipaalkutseõppeasutused | | 3 | 1 | 1 | 3 | 3 |
| erakutseõppeasutused | 17 | 23 | 26 | 19 | 18 | 14 |
| KOKKU | 79 | 84 | 84 | 73 | 67 | 58 |

*Allikas: Haridus- ja Teadusministeerium, seisuga 2.11.2005.

Kutseõppeasutuste koguarv on 2005/06 õppeaastal 58. Seega on, nagu ülal tabelis näha, kutsekoolide arv 2000. aastast saadik tugevasti kahanenud. Et muuta kutseõppeasutuste võrk optimaalsemaks ja efektiivsemalt toimivaks ning koondada õpe suurematesse piirkondlikesse keskustesse, on riigikutsekoolide arvu viimaste aastate jooksul ümberkorralduste abil tunduvalt vähendatud. Samas on näiteks 2004. aastal juurde tekkinud kaks munitsipaalkutseõppeasutust (Tallinnas ja Väike-Maarjas). Erakutsekoolide arv on samuti aastati pigem vähenenud, kuna ka sealne haridusmaastik on veel korrastumas.

Õppeasutuste paiknemine maakonniti. Maakonna ja omandivormi järgi kutseõppeasutuste paigutusest annab ülevaate järgnev tabel:

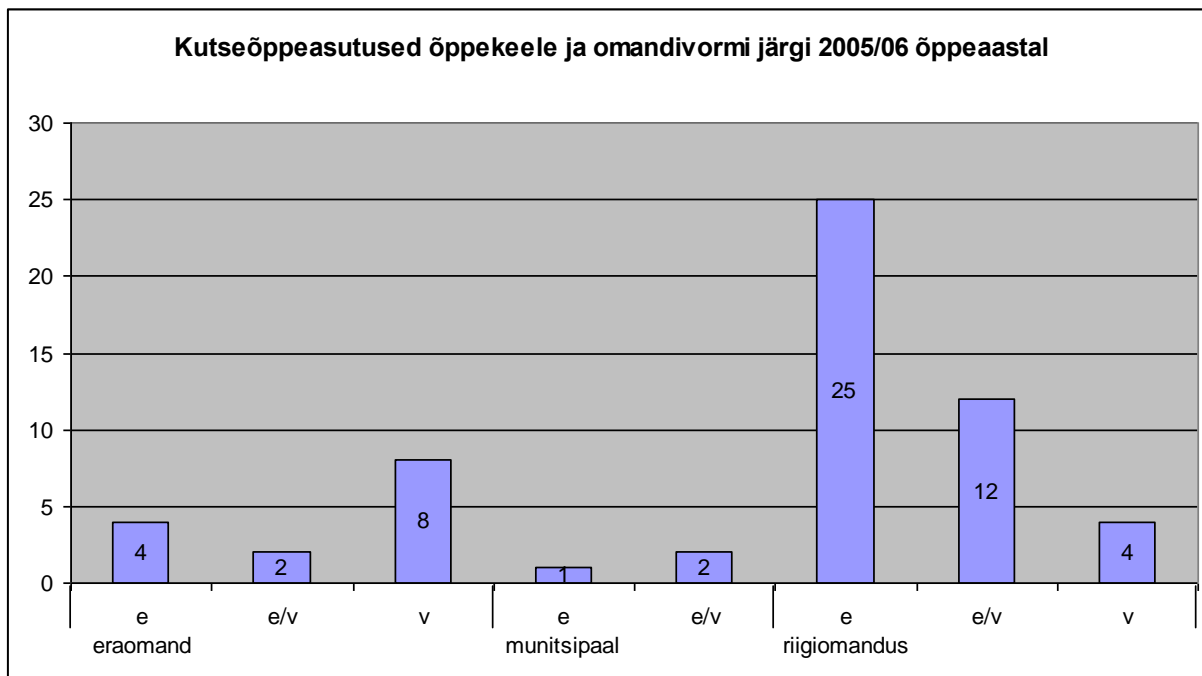
| Maakond | Kutseõppeasutusi | | |
|---------------|------------------|-----|--------------|
| | Riigi | Era | Munitsipaal- |
| Harjumaa | 15 | 10 | 1 |
| sh Tallinn | 13 | 10 | 1 |
| Hiiumaa | 1 | 0 | 0 |
| Ida-Virumaa | 4 | 2 | 0 |
| Jõgevamaa | 2 | 0 | 0 |
| Järvamaa | 2 | 0 | 0 |
| Läänemaa | 1 | 0 | 0 |
| Lääne-Virumaa | 2 | 0 | 1 |
| Põlvamaa | 1 | 0 | 0 |
| Pärnumaa | 1 | 1 | 0 |
| Raplamaa | 2 | 0 | 0 |
| Saaremaa | 1 | 0 | 0 |
| Tartumaa | 2 | 1 | 1 |
| Valgamaa | 1 | 0 | 0 |
| Viljandimaa | 3 | 0 | 0 |
| Võrumaa | 3 | 0 | 0 |
| KOKKU | 41 | 14 | 3 |

*Allikas: Haridus- ja Teadusministeerium, seisuga 02.11.2005.

Riigikoolide hulka HTM haldusalas kuulub praeguse seisuga ka kaks vanglakooli: Tallinna Kutsekool nr. 5 ja Rummu Erikutsekool.

Napp enamik – 52% kutseõppeasutuste koguarvust (30 kooli) on tervenisti eesti õppekeelele. Ainult vene õppekeelele koolide osakaal on kutseõppeasutuse seas 21% (12 kooli) ja eesti-vene õppekeelele koolide osakaal 27% (16 kooli). Viimasel aastal on kutsekoolide jaotus õppekeele järgi veidi muutunud ning vähenenud on eelkõige ainult eesti õppekeelele kutseõppeasutuste osakaal ja suurenenud ainult vene õppekeelele kutseõppeasutuste osakaal. Põhjuseks ümberkorraldused, mille käigus mitmed eesti õppekeelele õppeasutused kas ühendati või muudeti rakenduskõrgkoolideks. Eesti-vene õppekeelele koolide arv on jäänud praktiliselt muutumatuks (peamiselt Tallinnas asuvad kutseõppeasutused).

Omandivormiti on suurim eestikeelsete koolide osakaal riigikoolide seas – 61% (41-st riigikoolist 25); vene õppekeelele ning eesti-vene õppekeelele koolide on vastavalt 10% ja 29% (4 ja 12 kooli). Erakoolidest on ligi 2/3 venekeelsed. Ülevaate õppekeele järgi kõigi omandivormide lõikes annab joonis 5.



Haridus- ja Teadusministeerium, Analüüsiosakond

Kutsehariduse koolivõrk peaks aga eeldatavasti veelgi korrastuma. Vastavalt riigi kutseõppeasutuste ümberkorraldamise kavale aastateks 2005 – 2008 väheneb iseseisvate kutsekoolide arv aastaks 2008 ca. 20 võrra (sh alla 500 õpilasega koolide arv väheneb 2005 a. 20-lt 5-le aastaks 2008). Selle tulemusena vabaneb liigsetest üldpindadest ning nende pindade majandamiskuludest ja renoveerimiskulutustest. Siiski jääb kutseõpe kättesaadavaks kõigis maakondades. Ka ei tohi enam oluliselt vähendada õppeasutuste mahutavust, kuna vaatamata õppurite arvu prognoositavale vähenemisele hakkab edaspidi lisaks praegusele tasemeõppele üha suurem rõhk olema täiskasvanute täiendus- ja ümberõppel kutseõppeasutustes.

6 Õpingute katkestamine kutsehariduses

Kutseharidusest väljalangenute üldstatistika viimastel aastatel tasemete lõikes sisaldub alljärgnevas tabelis.

Naisi oli 2004/2005. õa jooksul katkestajatest 42% (2142), mehi vastavalt 58% (2903). Sealjuures KKPB tasemel oli naisi kõigist katkestanutest 33% ning KKKB tasemel 55%.

Õppesuundade lõikes on enim katkestanuid tehnikaalade õppesuunal (1285), järgneb ärimus ja haldus (804), seejärel isikuteenindus (772) ja arhitektuur ja ehitus (572). Ka see järjestus on jäänud enam-vähem samaks võrreldes möödunud aastasega. Protsentuaalselt on kõige rohkem väljalangenuid arvutiteaduste õppesuunal (23,6%), seejärel ärimusest ja haldusest (21,5%), kunstidest (18%), transporditeenustest (18%) ning alles siis järgnevad tehnikaalad 17,4 protsendiga kõigist õppesuunal õppijatest. Kõige madalama väljalangevusega õppesuund on aga turvamine (piirivalve-, politsei-, vanglaametnikud ja tuletõrjud) – 9,6% kõigist õppureist, mis on aga samas kõrgem, kui eelmisel aastal.

| Õpingud katkestanud õpilaste arv ning osakaal viimastel aastatel | | | | | | | | | |
|--|---------------|--------------------|-------------|---------------|--------------------|------------|---------------|--------------------|------------|
| Õppetase | 2002/2003 | | | 2003/2004 | | | 2004/2005 | | |
| | õpilaste arv | neist katkes-tasid | % | õpilaste arv | neist katkes-tasid | % | õpilaste arv | neist katkes-tasid | % |
| kutseharidus, mille baasharidus ei ole määratletud (3-9) | 155 | 34 | 22% | 264 | 119 | 45% | 267 | 6 | 2% |
| kutsekeskharidus keskhariduse baasil (KKKB) | 11 551 | 2 461 | 21% | 10 787 | 2 335 | 22% | 10 762 | 2162 | 20% |
| kutsekeskharidus põhihariduse baasil (KKPB) | 16 306 | 2 860 | 18% | 17 130 | 2 499 | 15% | 18 886 | 2876 | 15% |
| põhihariduse järgne keskeriharidus (4-1) | 82 | 12 | 15% | 2 | | 0% | | | |
| keskhariduse järgne keskeriharidus (4-2) | 1 | | 0% | | | | | | |
| KOKKU | 28 095 | 5 367 | 19 % | 28 183 | 4 953 | 18% | 29 915 | 5 044 | 17% |

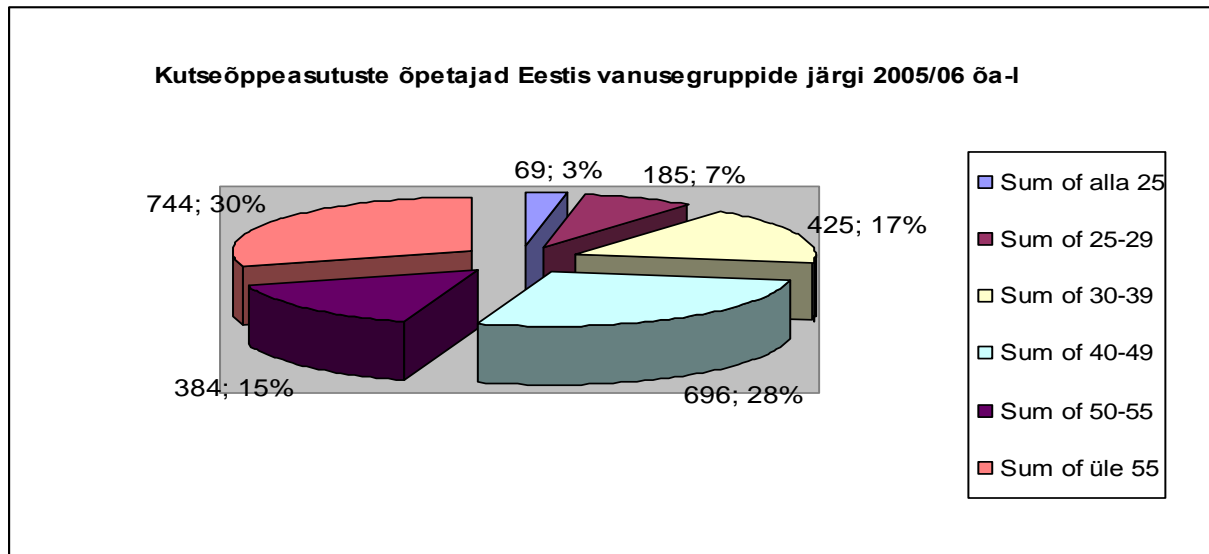
*Allikas: ESA (2002/03-2003/04), Eesti Hariduse Infosüsteem (2004/05) seisuga 8.11.2005.

Õpingute katkestamine on kutsehariduses tõsine probleem, seda eriti keskhariduse järgses kutseõppes. Viimastel aastatel on see aga tasapisi kahanenud – katkestanuid 17% õppurite arvust – olles siiski lubamatult kõrge. Üks põhikoolijärgsest kutseõppesest väljalangemise olulisemaid põhjusi on ilmselt selle suur jäikus ja kindel seotus kohustusliku üldharidusliku osa omandamisega kõigil kutsealadel. Keskkoolijärgsest kutseõppesest väljalangevuse näitajat mõjutavad nähtavasti oluliselt need õpilased, kes asuvad kutseõppeasutustesse õppima vaid seetõttu, et ei saanud kõrgkooli sisse, kuid aasta pärast jätkavad siiski kõrgkoolis. Loomulikult on erinevaid põhjuseid palju rohkem, aga jäikuse vähendamine kutseõppes aitaks kindlasti õpilaste väljalangevust kahandada. Tänu uute paindlike kutseõppeliikide (kutseõpe põhikooli baasil ilma üldkeskharidusliku osata, kutseõpe põhihariduseta koolikohustusliku ea ületanud inimestele ning kutseõpe põhikoolis ja gümnaasiumis) ning õppevormide (koolipõhine õpe, töökohapõhine õpe) rakendamisele alates 2005/06., aga põhjalikumalt alates 2006/07 õppeaastast on oodata, et ka väljalangevuse näitajad hakkavad juba lähitulevikus langema.

7 Kutseõppeasutuste õpetajad

Eestis oli 22. novembri 2005. a. seisuga kokku
2503 kutseõppeasutuste õpetajat, neist **1425 kutseõpetajat** ning **1078**
üldharidusainete õpetajat

Vanusesti õpetajate jaotusest annab ülevaate järgmine joonis nr 6. Ligi kolmandik õpetajatest (täpsemalt 30%) on vanemad kui 55 aastat. Päris palju (28%) on ka 40-49 aastaseid õpetajaid. Ligikaudu samapalju (15-17%) on õpetajaid vanusevahemikes 30-39 ja 50-55 aastat. Alla 30-seid õpetajaid on ca 10% kõigist õpetajatest. Seega on eastruktuurist näha, et kutseõppeasutuste õpetajaskond on üpris vana: vähemalt 45% õpetajatest on vanuses 50 ja üle selle.



EHIS, Haridus- ja Teadusministeeriumi Analüüsiosakond

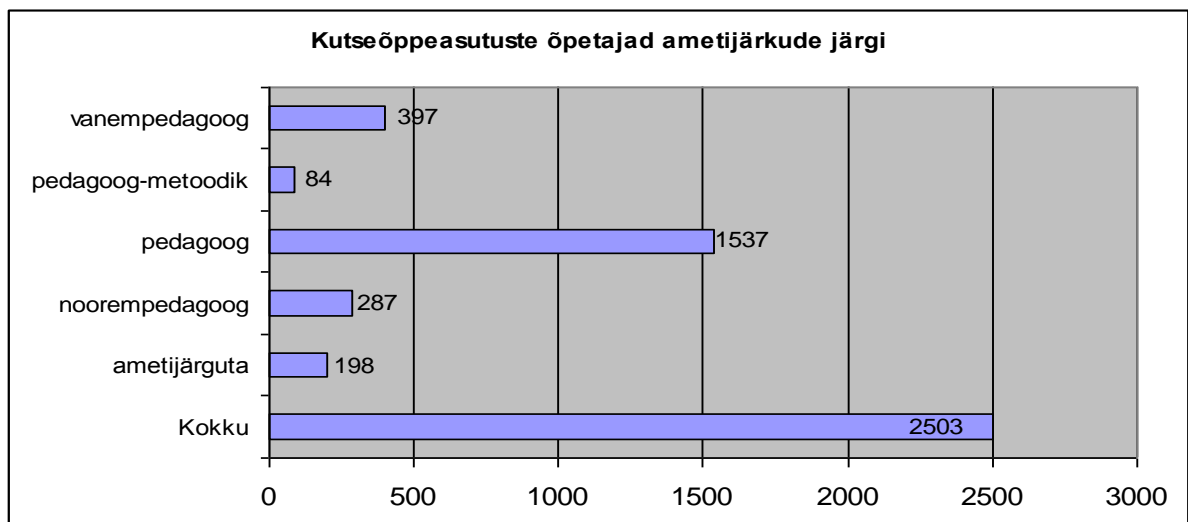
Õppeasutuste omandivormi järgi jagunevad õpetajad järgmiselt:

| | kutseõpetajad | õpetajad | kokku |
|------------------------------|---------------|-------------|-------------|
| riigi kutseõppeasutused | 1234 | 830 | 2064 |
| erakutseõppeasutused | 73 | 105 | 178 |
| munitsipaalkutseõppeasutused | 118 | 143 | 261 |
| kokku | 1425 | 1078 | 2503 |

EHIS, Haridus- ja Teadusministeeriumi Analüüsiosakond

Sealjuures on meesõpetajaid kokku 817 (neist 235 üldainete õpetajad) ning naisõpetajaid 1686 (üldainete õpetajaid 843), proportsioonid vastavalt 33 ja 67 protsenti naiste kasuks. Siiski on meesõpetajate osakaal tunduvalt parem, kui näiteks üldhariduses. Õpetaja ja kutseõpetaja ametijärgude järgi on näha, et enim on kutseõppeasutustes pedagooge ja vanempedagooge. Samas hakkab silma, et tervelt 200 õpetajat on ametijärguta.

Joonis 7

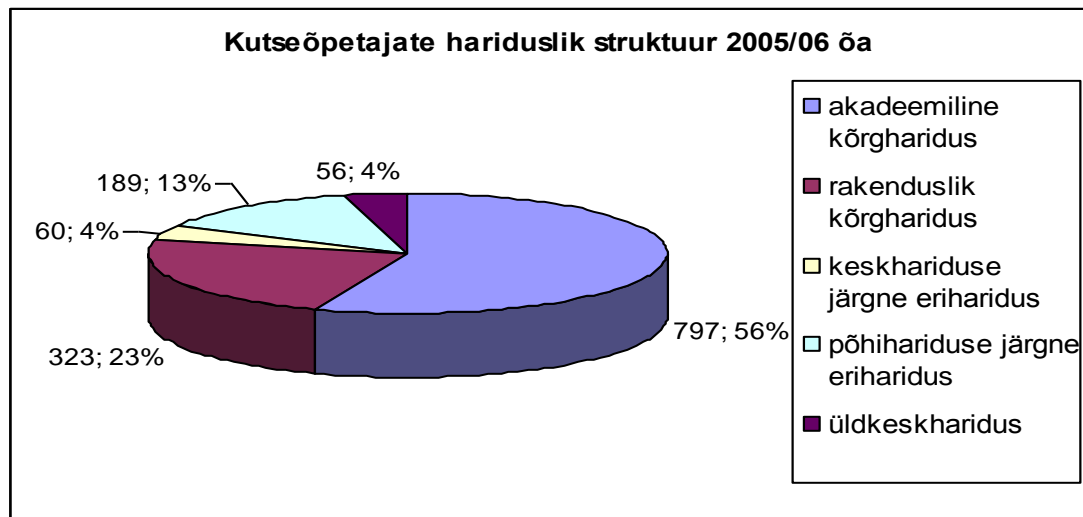


Veel on õpetajate juures üheks oluliseks näitajaks nende haridus. Kutseõppeasutuste õpetajate haridustasemetest annab ülevaate järgmine tabel ja joonised 8 ning 9:

| | | |
|---|-------------|---------------|
| põhiharidust eeldav kutseharidus | 26 | 1,0% |
| põhiharidust eeldav kutse- ja keskharidus | 8 | 0,3% |
| üldkeskharidus | 101 | 4,0% |
| kutsekeskharidus põhihariduse baasil | 14 | 0,6% |
| kutsekeskharidus keskhariduse baasil | 74 | 3,0% |
| põhiharidust eeldav keskeri- /tehnikumiharidus | 173 | 6,9% |
| keskharidust eeldav keskeri- /tehnikumiharidus | 90 | 3,6% |
| kutsekõrgharidus | 68 | 2,7% |
| rakenduskõrgharidusõpe | 25 | 1,0% |
| rakenduskõrgkooli ja ülikooli diplomiõpe | 305 | 12,2% |
| bakalaureuseõpe (vastuvõtt alates 01.06.02) | 52 | 2,1% |
| bakalaureuseõpe (vastuvõtt kuni 01.06.02) | 1301 | 52,0% |
| magistriõpe (3+2) (vastuvõtt alates 01.06.02) | 7 | 0,3% |
| magistriõpe, kutsemagister | 64 | 2,6% |
| magistriõpe, teadusmagister | 75 | 3,0% |
| doktoriõpe (vastuvõtt kuni 01.06.02) | 11 | 0,4% |
| proviisoriõpe, loomaarstiõpe, arhitektiõpe, ehitusinseneriõpe | 95 | 3,8% |
| arsti-, hambaarstiõpe | 13 | 0,5% |
| residendiõpe | 1 | 0,0% |
| KOKKU | 2503 | 100,0% |

EHIS, Haridus- ja Teadusministeeriumi Analüüsiosakond

Joonis 8

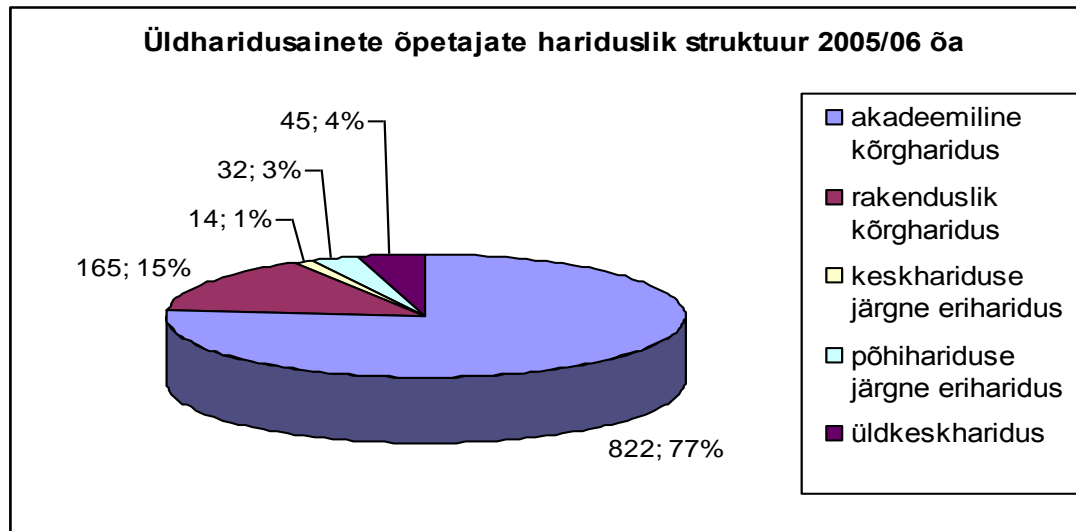


Haridus- ja Teadusministeerium, Analüüsiosakond 2006

Tuleb välja, et õpetajate haridustase on äärmiselt erinev. Valdav osa (ligi kaks kolmandikku) õpetajatest on akadeemilise kõrgharidusega, eriti bakalaureusekraadiga. Tunduvalt vähem on rakendusliku kõrgharidusega või erialase haridusega õpetajaid. Tõsi – suurem on rakendusliku haridusega inimeste osakaal kutseõpetajate seas, siiski võib öelda, et kõigist kutseõppeasutuste õpetajatest valdav osa on meil akadeemilist tüüpi haridusega. Seda on nähtavasti osaliselt põhjustanud ka senised liialt pedagoogilist tüüpi haridusele rõhku panevad suhteliselt kõrged kvalifikatsiooninõuded kutseõpetajatele.

Üldainete õpetajate seas on naiste osakaal hulga suurem, kui kutseõpetajate seas (vastavalt 67 ja 59%). Meestel seega vastupidi: 33 ja 41%.

Joonis 9



Haridus- ja Teadusministeerium, Analüüsiosakond 2006

Kutseõppeasutuste õpetajate statistikas on kahjuks mitmeaastane „auk”, kuna alates 2001. aastast nende kohta statistikat ei kogutud. Seetõttu pole siinkohal võimalik tuua ka andmete ajalise muutumise trende. Esimesed tõsiseltvõetavad andmed kutsekoolide õpetajate kohta on olemas Eesti Hariduse Infosüsteemis seisuga 2005/06. õa.