

Tartu Ülikool
Loodus- ja tehnoloogiateaduskond
Ökoloogia ja Maateaduste instituut
Geograafia osakond

Magistritöö inimgeograafias

**Akultuuratsiooni mõjutavad tegurid
Eesti immigrantrahvastiku näitel**

Marianne Leppik

Juhendaja: PhD Kadri Leetmaa

Kaitsmisele lubatud:

Juhendaja:

Osakonna juhataja:

Tartu 2013

Sisukord

1. Sissejuhatus	3
2. Teoreetilised lähtekohad.....	5
2.1 Akulturatsioon	5
2.1.1 Akulturatsiooni mõiste.....	5
2.1.2 Akulturatsiooni käsitlusviisid	8
2.2 Segregatsioon erinevates eluvaldkondades	14
2.3 Immigrantrahvastik Eestis	19
2.3.1. Immigrantrahvastiku kujunemine ja paiknemine Eestis	19
2.3.2 Venekeelse elanikkonna kohanemine Eestis.....	23
3. Uurimisküsimused.....	29
4. Andmed ja meetodika	31
4.1 Immigrantrahvastiku uuring 2008	31
4.2 Analüüsimeetodid	32
4.3 Analüüsis kasutatavad sõltuvad ja sõltumatud tunnused.....	33
5. Andmeanalüüs	35
5.1. Sõltuvate tunnuste moodustamine faktoranalüüsi abil	35
5.2. Sõltuvad ja sõltumatud tunnused regressioonanalüüsis.....	38
5.3 Eestile orienteerituse mudel.....	40
5.4 Eesti kultuuri sulandumise mudel.....	43
5.5 Eraldumise mudel	46
6. Arutelu.....	50
7. Kokkuvõte	57
8. Summary	59
9. Tänuavaldused.....	61
10. Kirjandus	62
LISAD 1-7.....	68

1. Sissejuhatus

Teisele Maailmasõjale ning Nõukogude okupatsioonile järgnenud ulatuslik sisseränne tõi kaasa eestlaste osakaalu märkimisväärse languse ning venekeelse elanikkonna kujunemise Eestis. Ajavahemikul 1944-1989 langes eestlaste osakaal kogurahvastikus 61,5 protsendini. Kujunenud immigrantrahvastiku heaolule Eestis aitasid kaasa uus elamufond, emakeelne infrastruktuur ning töövõimalused. Asudes Eestisse elama, ei pidanud sisserännanud elanikkond end immigrantideks ega ka vähemusrahvuseks, vaid kodanikeks, kuna Eesti oli osa Nõukogude Liidust. Eesti riigi taasiseseisvumine ning Nõukogude Liidu kokkuvarisemine tõi kaasa drastilise rollimuutuse, kus privilegieritud grupist sai rahvusvähemus uues, tekkinud vabariigis. Venekeelne elanikkond, kes oli tundnud end nii kultuuriliselt kui poliitiliselt koduselt, oli muutunud küsitava staatuse, identiteedi ning kuuluvusega rahvastikurühmaks.

Tänapäeval on Eesti puhul tegemist riigiga, kus kõrvuti eksisteerivad kaks kultuurilist gruppi, eesti- ja venekeelne elanikkond. Rahvustevahelised kontaktid jäävad aga siiani väheseks. Multikultuursust peetakse sageli üheks ühiskondlike konfliktide ilmnemise põhjuseks, kuna erinev taust võib tähendada ka erinevaid arusaamu. Oluline aspekt multikultuurses ühiskonnas on immigrantrahvastiku kohanemise protsess uues ühiskonnas. Kohanemise all peetakse üldiselt silmas akulturatsiooni ehk seda, kuidas uues elukohas kohaliku rahvastiku kombed ja väärtused omaks võetakse. Akulturatsioon tähistab seega kultuurilisi ja psühholoogilisi muutusi, mis toimuvad inimeses või kultuuris kokkupuutel teise kultuuriga.

Eelpool mainitud silmas pidades on käesoleva magistritöö üldiseks eesmärgiks välja selgitada, millised tegurid ning mil määral mõjutavad immigrantrahvastiku kultuurilist kohanemist Eesti kontekstis ning nende seotust Eesti ühiskonnaga. Täpsemalt püütakse akulturatsiooni puhul kindlaks teha, kuidas seotuna immigrantrahvastik end Eestiga ja selle kultuuriga tunneb ning kuidas ta soovib eralduda. Akulturatsiooni uuritakse erinevate tegurite kaudu - püütakse välja selgitada, kuidas kohanevad erinevad rahvastikurühmad ning kuidas mõjutavad kultuurilist kohanemist immigrantrahvastikule omased tunnused nagu sünniriik ja kodakodakondsus. Lisaks püütakse välja uurida, kuidas on kultuurilist kohanemist mõjutatud rahvustevahelised kontaktid keelekeskkonnast lähutvalt ning millised on kohanemise regionaalsed erisused.

Magistritöö põhineb 2008. aastal Statistikaameti poolt läbiviidud immigrantrahvastiku uuringul. See on esimene põhjalik uuring, mis võimaldab analüüsida esimese ja teise

põlvkonna immigrantide osalemist tööturul, lisaks saadi uuringuga infot vastajate haridustee, integratsiooni ja identiteedi kohta. Magistritöösse kaasati ennekõike see osa infost, mis puudutas respondentide identiteeti ja integratsiooni.

Töö teoreetilises osas antakse ülevaade akulturatsiooni kontseptsioonist ning peamisest kohanemise strateegiatest uues ühiskonnas. Seejärel käsitletakse rahvustevahelisi kontakte ning Eesti immigrantrahvastikku, selle kujunemist ja kohanemisest. Töö analüüsiosas esitatakse faktor- ja regressioonanalüüsi tulemused. Faktoranalüüsiga selgitati välja sõltuvad muutujad regressioonanalüüsi tarbeks – immigrantrahvastiku Eestiga seotuse soov ja kultuurilise sulandumise soov, ning akulturatsioonile vastupidine tendents abiellumise, elukoha ja sõprade valikul ehk eraldumise soov. Regressioonanalüüsi abil prognoositi, millised tunnused aitavad kaasa immigrantrahvastiku lojaalsusele Eesti suhtes ja kultuurilisele sulandumisele ning millistest teguritest on tingitud valmisolek käitumise kaudu eralduda. Töö arutelu osas võetakse saadud tulemused kokku ja tõlgendatakse neid teoreetilises osas välja toodud kontseptsioonide põhjal.

Magistritöös tuuakse välja täiendavad aspektid kirjeldamiseks akulturatsiooni. Vaadeldakse erinevaid rahvastikurühmi ning immigrantrahvastikule omaseid tunnuseid, samuti seda, kuidas on erinevad kontaktide tekkekohad akulturatsiooniga seotud ning millised on regionaalsed erisused kultuurilisel kohanemisel.

Lõpetuseks tuleks rõhutada ka immigrantrahvastiku uuringu olemasolu tähtsust. Lisaks käesoleva töö koostamisele, on uuring oluline, kuna on heaks andmeallikaks ja abiks Eesti ühiskonna etnilise segmenteerumise ja kihistumise vähendamiseks vajalike otsuste tegemisel.

2. Teoreetilised lähtekohad

2.1 Akulturatsioon

2.1.1 Akulturatsiooni mõiste

Tänapäeva ühiskonnad on sisserände, kolonisatsiooni või uute riigipiiride tõmbamise tulemusena muutunud multikultuurseks ning ühises ruumis eksisteerivad sageli koos mitmed erinevad rahvusrühmad ja kultuurilised grupid. Igaühel neist on kultuurilise ja etnilise mitmekesisusega toimetulemiseks oma strateegia. Sageli on just põhirahvus see, kes dikteerib kultuurilise hierarhia. Samas on ka mittedomineerival grupil arvamus selle kohta, kas ja kuidas nad tahaksid domineeriva grupiga koos elada (Berry, 2005).

Ehkki akulturatsioon nähtusena on eksisteerinud juba aastatuhandeid, kasvas kaasaegne huvi selle vastu välja murest, mida põhjustas Euroopa domineerimine koloniaalvaldustel (Berry, 2005). Akulturatsiooni kontseptsiooni on teaduslikult uuritud alates 1918. aastast. Tegu on interdistsiplinaarse nähtusega, erinevatel aegadel on seda peetud nii psühholoogia, antropoloogia kui ka sotsioloogia valdkonda kuuluvaks ning akulturatsiooni kohta on esitatud hulgaliselt teooriaid ja definitsioone (Rudmin, 2003). Kaasaegne teadustöö on keskendunud peamiselt vähemustega seotud kohanemisele ning sellele, kuidas immigrandid neid vastuvõtvides ühiskondades hakkama saavad ja kuidas nende kultuuriline kohanemine aja jooksul muutuda võib (Rudmin, 2003; Berry, 1997).

Rudmin (2003) toob välja esimesed definitsioonid akulturatsiooni kohta. 19. sajandi lõpus mõisteti akulturatsiooni all psühholoogilisi muutusi, mida põhjustas kultuuridevaheline üksteise jälgendamine. Esimene psühholoogiline käsitlus eristas akulturatsiooni puhul kolm erinevat vormi: boheemse (*bohemian*), filisterliku (*philistine*) ning loomingulise (*creative*) isiksuse. Esimene neist tähistas kaasaegses mõttes assimileerumist ehk oma kultuuri hülgamist ja uue ühiskonna kultuuri ülevõtmist. Filisterliku käsitluse all mõisteti kultuurivaenulikkust – oma kultuuri säilitamine, vastuvõtja ühiskonna kultuuri mitteomaksvõtt ja vältimine. Kolmas lähenemine oli loominguline, see tähistas võimet uues asukohariigis kohaneda, ent samal ajal ka oma kultuuri säilitada. Teise klassikalise akulturatsiooni kontseptsiooni esitasid 1936. aastal Redfield, Linton ja Herskovits (Rudmin, 2003; Berry, 1997; Pisarenko, 2006), kes defineerisid seda nähtust kui kultuuriliste ja psühholoogiliste muutuste protsessi, mis leiab aset erinevate kultuurigruppide kokkupuutel. Seejuures on pideva kultuurikontakti tulemuseks sageli teatud kohanemise vorm, mis

puudutab kõiki kontaktis olevaid rühmi ehk akulturatsioon toimub nii domineerivas kui ka mittedomineerivas grupis. 1954. aastal mõisteti akulturatsiooni all kultuurimuutust, mis saab alguse, kui kaks või enam autonoomset kultuurisüsteemi kokku puutuvad. Sellega kaasnev muutus võib olla kultuuriülekanne põhjuseks, ent võib olla seotud ka mittekultuuriliste põhjustega (Berry, 2005). Kümme aastat hiljem esitas oma käsitluse akulturatsioonist Gordon (Gordon, 1964; Bourhis jt, 1997), kes kirjeldas immigrantide kultuurilisi muutusi ühedimensionaalse protsessina. Nimelt liiguvad immigrantid uues asukohariigis mööda pidevskaalat, kus ühes otsas on oma kultuuri säilitamine ning teises vastuvõtja ühiskonna kultuuri omaksvõtt oma kultuuri arvelt. Kohanemisega seotud probleemid tulenevad seejuures puhtalt immigrantidest endast. Taolist lähenemist akulturatsioonile saatis ka kriitika, kuna kontseptsioon eeldas immigrantidelt täielikku assimileerumist ning ühiskonda sulandumist. Lisaks jäeti arvestamata, et ka vastuvõtja ühiskond muutub kokkupuutel teistsuguse päritoluga inimestega (Bourhis jt, 1997).

Nimetatud kontseptsioon oli akulturatsiooni kirjeldamisel teoreetiliseks raamistikuks mitmeid kümnendeid, kuni Berry (1997, 2005; vt ka Berry jt, 2002; Bourhis jt, 1997; Phinney jt, 2001; Pisarenko, 2006; Mana jt, 2009) kahedimensioonaaalse akulturatsioonimudeli väljatöötamiseni. Berry (2005) toob samas välja, et juba 1967. aastal eristas Graves (1967) ühena esimestest akulturatsiooni puhul kollektiivset ehk grupi tasandit ning psühholoogilist ehk indiviidi tasandit. Samal ajal kui grupis üldiselt võivad muutused aset leida, siis individuaalselt võivad need muutused varieeruda vastavalt sellele, mil määral individ ühiskonnaelus ja muutustes osaleb. Selline lähtekeht on aluseks ka Berry kahedimensionaalsele akulturatsiooni mudelile, mis on immigrantide kultuuriliste muutuste lahtiseletamisel üheks peamiseks teoreetiliseks raamistikuks (Mana jt, 2009).

Vastavalt Berryle (2005, vt ka 1997, 2006) on akulturatsioon duaalne psühholoogiliste ja kultuuriliste muutuste protsess, mis on tulemuseks kahe või enama kultuuri vahelise kontaktile. Grupi tasandil tähistab akulturatsioon muutusi sotsiaalsetes struktuurides ja institutsioonides ning kultuurilistes tavades, isiksuse tasandil aga hõlmab see muutusi inimese käitumises (Berry, 1997, 2005, 2006). Mudelist lähtuvalt võib vähemusgrupp omaks võtta enamusgrupi kultuuri samal ajal identiteeti kaotamata. Tegu on protsessiga, kus individid on mõjutatud kontaktist teise kultuuriga, ent samal ajal saavad osa ka grupisisestest kultuurilistest muutustest (Berry, 1997). Muutused toimuvad pikaajalise protsessina, see võib võtta aega aastaid, aga ka aastakümneid või isegi sajandeid. Teisisõnu kestab akulturatsioon nii kaua, kuni on kultuuriselt erinevaid gruppe, mis on omavahel kontaktis.

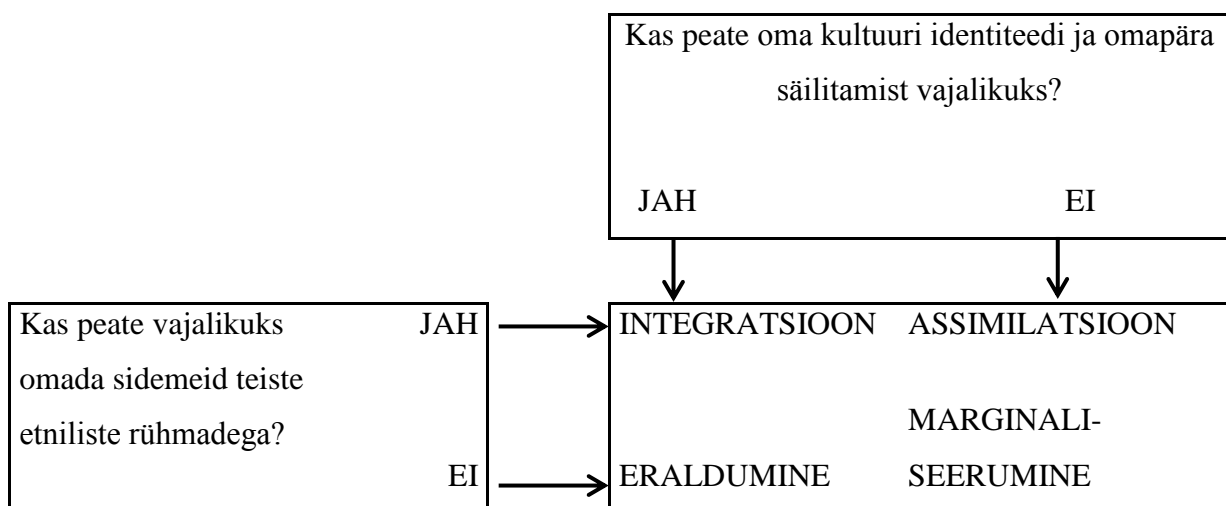
Muutused kätkevad endas erinevaid vastastikuse kohanemise vorme nagu assimilatsioon, separatsioon, integratsioon ja marginalisatsioon. need on olnud ka erinevateks kontseptsioonideks immigrantrahvastiku kohanemise uurimisel. Viimaseid nimetatakse ka kultuurigruppide kooselamise võimalusteks ja akulturatsiooni strateegiateks (Berry, 1997, 2005, 2006), samuti on need olnud erinevateks kontseptsioonideks immigrantrahvastiku kohanemise uurimisel. Lisaks Berryle on akulturatsiooni ja kohanemisega tegelenud Bourhis ja kolleegid (1997), kes esitasid interaktiivse akulturatsiooni mudeli (IAM) ning Phinney jt (2001) ja Pettigrew jt (2011), kes toetudes Allpordi (Allport, 1954) poolt välja töötatud kontaktiteooriale (ka kontaktihüpotees) on püüdnud seda edasi arendada. Lähemalt kirjeldatakse neid käsitlusviise järgnevas alapeatükis (vt lk. 11-13).

Suur osa akulturatsiooni alastest uurimustest on läbi viidud traditsioonilistes immigrante vastuvõtvates riikides nagu USA, Kanada, Austraalia, Uus-Meremaa ja Lääne-Euroopa, ent akulturatsiooniga seotud küsimused muutuvad aina olulisemaks ka ülejäänud maailmas, kus rahvustevahelised kontaktid on aset leidmas, eriti Aasias (Berry, 2005). Ka Baltikumis ning Eestis on akulturatsiooni uurimisega tegeletud venekeelse elanikkonna näitel. Paljud nendest uurimustest on keskendunud etniliste venelaste identiteedi ja akulturatsiooni uurimisele väljapool Venemaad (Pisarenko, 2006). Lisaks on palju uurimusi tehtud 90. aastate alguses ja keskpaigas, ent teema on tänapäevani huvitav ja aktuaalne. Eesti näitel võib akulturatsioonialastest töödest välja tuua Tiit Tammaru 1996. aasta magistritöö „Venelased Eestis: Ränne ja akulturatsioon“. Tammaru uuris, millised on venekeelse elanikkonna kohanemise vormid ning kohanemisega seotud probleemid Eestis ning kuidas on omavahel seotud kohanemine ja ränne. Mis puudutab konkreetselt venekeelset elanikkonda, siis paljud Eesti sotsiaalteadlased on tegelenud nende akulturatsiooni, integreerumist ning identiteedi puudutavate küsimustega (Valk, 2001; Kirch, 2002; Pettai, 2002; Valk ja Karu-Kletter, 2002; Vetik, 2007; Korts, 2009). Vähemoluline ei ole siinkohal ka David Laitini teos venekeelse elanikkonna identiteedi kujunemisest (Laitin, 1998).

Akulturatsiooni puhul on seega tegemist interdistsiplinaarse uurimisvaldkonnaga. Käesolevas magistritöös püütakse traditsiooniline sotsioloogiline vaade akulturatsioonile siduda kokkupuudetega erinevates sfäärides nagu kool, töö ja pere. Lisaks käsitletakse akulturatsiooni regionaalseid erinevusi.

2.1.2 Akulturatsiooni käsitlusviisid

Mitte igäüks ei otsi kontakti ning isegi need, kes otsivad, ei püüa oma kultuuri ja käitumist muuta, et olla rohkem teise grupi (sageli domineeriva) sarnane. Redfield, Linton ja Herskovits väitsid juba 1936. aastal, et assimilatsioon ei ole akulturatsiooni ainus vorm. Võttes selle oletuse lähtekohaks, eristas Berry (1997) oma kahedimensionaalses akulturatsiooni mudelis esmalt assimilatsiooni ja integratsiooni, hiljem separatsiooni ja marginalisatsiooni strateegiad kui viisi, millisena akulturatsioon võiks toimuda. Need eristused omasid kahte dimensiooni: esimene on enda pärandkultuuri ja identiteedi säilitamine, teine aga kontaktide loomine ja osalemine ühiskonnaelus laiemalt kõrvuti teiste etnokultuuriliste gruppidega (sealsamas) Nimetatud vormid on esitatud joonisel 1.



Joonis 1. Neli akulturatsiooni vormi Berry (1997) järgi

Integratsiooni puhul on tegu akulturatsiooni vormiga, kus oluliseks on sidemete olemasolu nii oma kui ka põhirahvusega. See tähendab oma kultuuri ja traditsioonide säilitamist, ent samal ajal ka laiemas ühiskondlikus elus osalemist (Berry, 2006). Tammaru (1999) lisab, et vähemus õpib ära ka põhirahvuse keele ja kombed ning kasutab neid avalikus sfääris, pereringis ja rahvusaaslastega suhtlemiseks säilitatakse aga oma keel ja kombed. Assimilatsioon ilmneb juhul, kui end laiema ühiskonna kultuuriga samastatakse ehk loobutakse oma kultuurist ning võetakse omaks enamusgrupi kultuur (Berry, 2006). Põhimõtteliselt tähendab see põhirahvusega sulandumist - keel ja kombed võetakse üle nii

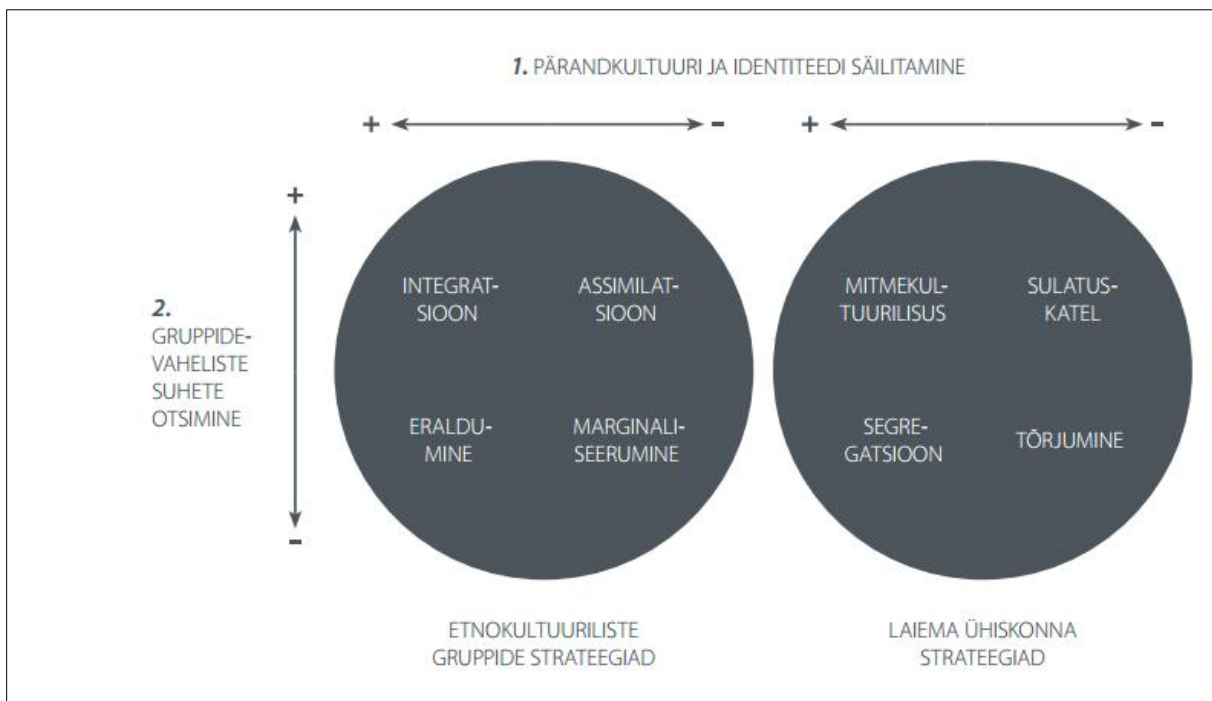
ühiskondlikul tasandil kui ka pereringis ja isiklikus elus (Tammaru, 1999). Bolt ja van Kempen (2010) toovad siia juurde ruumilise assimileerumise põhimõtte. Selle kohaselt hakkavad immigrantide elukohaelistused akulturatsiooni taseme tõustes sarnanema põhirahvuse omadega. Separatsiooni eelistamine toob kaasa traditsioonilise kultuuri ja väärtuste eelistamise, teise kultuuri ja ühiskonnaga on suhtlus vähene või üldse olematu. Separatsiooni puhul enamusgrupi kultuuri omaks ei võeta (Berry, 2006). Lisaks säilib tugev kontakt rahvuskaaslastega, sellest tulenevalt ka tugev rahvuslik identiteet. Tegu on kahe rahvuse paralleelse koeksisteerimisega (Tammaru, 1999). Seda seisukohta toetavad ka Özüekren ja Ergoz-Karahan (2010), kes uurides türklaste segregatsiooni Berliinis, jõudsid järeldusele, et religioossed türklased ei soovigi Saksamaa väärtusi omaks võtta, kuna see tähendaks nende oma kultuuri kadumist. Marginalisatsioon tähendab nii oma kui ka vastuvõtja ühiskonna kultuurist eemaldumist ja mitteosalemist (Berry, 2006). Põhirahvusega kontakte ei looda, ent samas kaotatakse ka sidemed oma rahvuskaaslastega. Tulemuseks on sageli tõrjutus, identiteedikriis ning eemalejäämine üldisest ühiskonnaelust (Tammaru, 1999). Özüekren ja Ergoz-Karahani (2010) Saksamaa türklaste näide on kooskõlas marginaliseerumise põhimõtetega, kuna türklased on arendanud oma etnilise infrastruktuuri, nt poed, klubid, mošeed, kultuuriorganisatsioonid, meedia jne. Oluline on ka see, et Berliinis viljelevad türklased usuvorme, mis Türgis keelatud on.

Berry kahedimensionaalsele mudelile tuginedes on identiteedi olulisust kohanemisprotsessis rõhutanud ka Phinney jt (2001). Nende kohaselt on piir identiteedi ja akulturatsiooni konstrueerimisel ebaselge ning neid kahte kontseptsiooni kasutatakse sageli samas tähenduses. Akulturatsiooni all mõistavad Phinney ja kolleegid laiemat kontseptsiooni, mis hõlmab käitumist, hoiakuid ja väärtusi, mis kultuuridevahelises kontaktis võivad muutuda. Etniline identiteet on aga akulturatsiooni aspekt, mis põhineb teatud kultuurgruppi kuulumise subjektiivsel tunnetamisel. Seega kasutatakse etnilist identiteeti kultuurilise kohanemise mõistmiseks. Sarnaselt Berry kahedimensionaalse mudeli kategooriatele on ka identiteedil analoogsed kategooriad, mis sõltuvad mitmetest teguritest, sealhulgas immigrantide omadustest ja nende elukohast (Phinney jt, 2001).

Samas on Berry (1997, 2002) välja toonud, et akulturatsiooni protsessis osalevad mõlemad kontaktis olevad grupid. Kõik kultuuriliselt kohanevad inimesed on silmitsi kahe põhiküsimusega: kas eelistada oma pärandkultuuri ja identiteeti või puutuda kokku laiema ühiskonnaeluga ning selles osaleda. Tegu on ühtlasi nii lojaalsuse kui ka identiteedi

küsimusega. Näiteks tagasirände võimalusel on vajalik nii oma etnilise identiteedi säilitamine kui ka sidemete säilitamine ajaloolise kodumaaga. Sellest tulenevalt on valikuid mitmeid.

Joonisel 1 kujutatu põhineb eeldusel, et vähemusgrupp ning selle liikmed saavad ise valida, kuidas nad kultuuriliselt kohanevad. Tegelikuses tuleb aga arvestada ka domineeriva grupiga, kes võib teatud akulturatsiooni strateegiaid peale suruda või vähemusgrupi valikuid piirata. Näiteks võib mittedomineeriv grupp otsustada integreerumise kasuks, ent saab edukalt integreeruda vaid juhul, kui enamusühiskond omab avatud suhtumist kultuurilisse mitmekesisusse. Integratsioon sel juhul on kompromisside leidmine, kus kõik grupid üksteist võrdselt tunnustavad (Berry jt, 2002; Berry, 2007). Enamusgrupi suhtumise ja valikute silmaspidamine viis Berry joonise 2 paremal pool kujutatud mõisteteni.



Joonis 2. Etno-kultuuriliste gruppide ja laiema ühiskonna kultuuridevahelised strateegiad (allikas: Berry, 2007)

Kui mittedomineeriva kultuuriliselt kohaneva grupi eesmärgiks on assimilatsioon, siis nimetatakse seda sulatuskatlaks. Integratsiooni puhul on tegemist multikultuursusega, koos eksisteerivad erinevad religioonid, kombed, tavad ja rahvusrühmad. Multikultuursuse heaks näiteks on erinevad loomemajanduskeskused, mis sageli seostuvad just kultuuriliste ettevõtmistega. USA linnauurija Florida (2002) toob välja, et teatud linnad, kus on etniline ja usuline mitmekesisus ning tolerant on nn loova tööjõu ligimeelitajad. Samas on näiteks Saksamaa kantsler Angela Merkel välja toonud, et multikultuurne ühiskond on läbikukkunud,

kuna Saksamaa võõrtöölised (eelkõige türklased) pole tänini suutnud korralikult ühiskonda integreeruda. Kui domineeriv grupp sunnib peale eraldatust, siis on tegemist segregatsiooniga. Siinkohal võib tõmmata paralleeli segregatsiooniuuringutest tuntud *white flight* ja *white avoidance* hüpoteesidega (Bråmås, 2006). Esimese kohaselt lahkuvad põhirahvuse esindajad naabruskonnast, kui vähemuste osakaal ületab teatud kriitilise osatähtsuse rahvastikust, *white avoidance* aga tähistab vähemusi vältivaid elukohavalikuid. Oluline on, et mitte vähemused, vaid põhirahvus soovib eraldi elada. Samuti võib vähemuste segregeerumine olla tingitud põhirahvuse poolsest diskrimineerimisest eluasemeturul (Bolt, van Kempen, 2010). Viimase enamusrahvuse strateegiana eristas Berry tõrjumise, mis tähendab enamusrahvuse poolt pealesunnitud marginaliseerumist. Antud raamistik võimaldab võrrelda üksikisikuid, kultuurilisi gruppe ja ühiskonda, milles kultuurilised muutused aset leiavad (Berry, 1997; Berry, 2007).

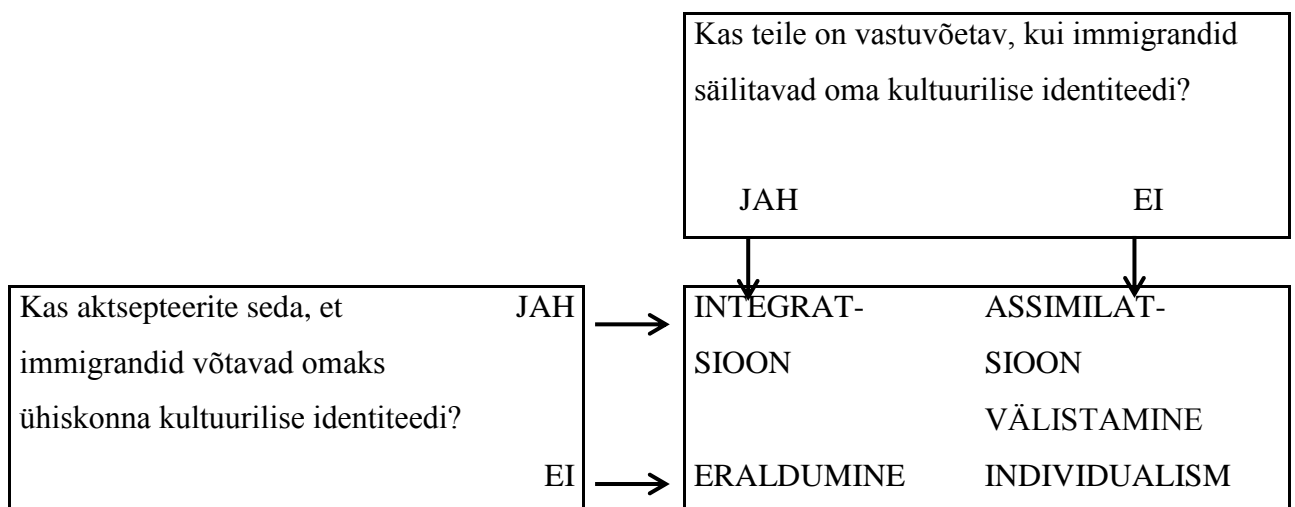
Enamusgrupi rolli akulturatsioonis on rõhutanud ka Bourhis jt (1997), kes panid aluse interaktiivsele akulturatsiooni mudelile (edaspidi IAM), ent täiustasid ka Berry kahedimensionaalset mudelit. Formuleerides Berry küsimused ümber, oleks esimeseks dimensiooniks küsimus „kas immigrantide kultuuri säilitamine on väärtus“ ning teiseks „kas vastuvõtja ühiskonna kultuuriga kohanemine on väärtus“ (vt ka joonis 3). Teine täiustus kätkes endas marginaliseerumist. Kui Berry puhul olid marginalisatsiooni eelistajad inimesed, kellele on problemaatiline enda samastamine oma kogukonna kui uue ühiskonnaga, siis Bourhise ja kolleegide (1997) mudeli kohaselt võib marginaliseerumise jagada kaheks – normituseks ja individualismiks. Esimene neist tähistab kohanemise pidurdumist ning muutusi enesehinnangus, teine aga tähistab enese kui üksikisiku, mitte grupi liikmena identifitseerimist.

Põhjus, miks Bourhis jt (1997) interaktiivse akulturatsiooni mudeli välja töötasid seisnes vastuvõtja ühiskonna rolli alahindamises akulturatsiooni kujundamisel senistes käsitlustes. Kui Berry jaoks tähistas akulturatsioon pigem seda, mida tajuvad immigrantid, siis IAM võtab arvesse immigrantide ja enamusrahvastiku dünaamilist vastastikmõju. Bourhis ja kolleegid eristasid nelja akulturatsiooni hoiakut: pluralistlik, kodaniku-, assimilatatiivne ja etniline ideoloogia. Pluralistlik ideoloogia väidab, et riik eeldab immigrantidelt uue ühiskonna väärtuste omaksvõttu. Samal ajal ei saa riik inimeste privaatsfääri tungida - keelelised ja kultuurilised tegevused, usuline väljendamine, vabadus poliitilises, majanduslikus ja vaba aja sfääris ei kuulu riigi kontrolli alla. Oluline on pluralistliku ideoloogia puhul ka see, et riik toetab nii enamus- kui vähemusgrupi etnokultuurilisi tegevusi. Kodanikuideoloogia jagab

pluralistliku ideoloogiaga kaht aspekti – immigrandid võtavad omaks uue asukohariigi avalikud tõekspidamised ning riik nende privaatsfääri ei tungi. Riik küll austab inimeste õigust etnokultuurilisi ettevõtmisi korraldada, ent samas ei toeta neid. Assimilatiivne ideoloogia ootab, et immigrandid võtaksid omaks vastuvõtja ühiskonna väärtused ja kultuuri ning loobuksid oma keelelistest ja kultuurilistest eripäradest. Ideoloogia kohaselt ei ole riigil küll õigust sekkuda erasfääridesse, ent samal ajal eksisteerivad mõningad valdkonnad, kus riik võib vahele astuda. Näiteks on usk individuaalne, ent samas mošee rajamine võib avalikkust häirida.

Etniline ideoloogia puhul peaksid immigrandid samuti oma kultuurilistest ja lingvistilistest eripäradest loobuma, lisaks on riigil õigus piirata mõningate eripärade väljendamist – vahel peavad immigrandid oma etnokultuurilisest identiteedist lahti ütleva. Etniline ideoloogia eristub ülejäänud kolmest, kuna ta määratleb, kes saavad ja kes peaksid riigi kodanikud olema. Sageli sõltub see inimeste usulisest või etnilisest taustast (sealsamas). Kõigi hoiakute kujunemisel mängib olulist rolli nii enamusgrupi suhtumine immigrantidesse kui ka riigipoolne integratsioonipoliitika.

IAM mudelisse püüdsid Bourhis jt (1997) integreerida akulturatsiooni suundumused, mis immigrandid uues ühiskonnas omaks on võtnud ning samuti need akulturatsiooni hoiakud, mis kohalik ühiskond immigrantide suhtes omandanud on. Mudel koosneb samuti kahest dimensioonist: vastuvõtja ühiskonna kultuurilise identiteedi omaksvõtt või oma kultuurilise identiteedi säilitamine (sealsamas). Mudel on kujutatud joonisel 3.



Joonis 3. Interaktiivse akulturatsiooni mudel (allikas: Bourhis jt, 1997)

Kui vastused mõlemale küsimusele on positiivsed, on eelistatuim suund integratsioon. Vastuvõtva ühiskonna liikmed aktsepteerivad ja väärtustavad immigrantide kultuuri ning on rahul, et immigrantid võtavad üle uue ühiskonna peamised väärtused. Assimilatsiooni suuna korral aktsepteerivad kohaliku ühiskonna liikmed üksnes neid immigrante, kes on täielikult assimileerunud. Immigrantid peavad seega laskma lahti oma kultuurilisest identiteedist ning võtma omaks peavoolu identiteedi. Segregatsiooni korral distantseerib domineeriv grupp end immigrantidest, ei soovi nendega kontakti ega soovi neile ühiskonnas kõrgemat staatust anda. Eelistatakse, et immigrantid elavad omaette etnilistest enklaavides. Negatiivsed vastused mõlemale küsimusele võrduvad kas välistamise või individualismiga. Esimesel juhul ei luba domineeriv grupp immigrantidel oma kultuurilist identiteeti säilitada, samas ei luba neil ka kohaliku ühiskonna elemente üle võtta. Eitatakse immigrantide vabadust kultuuri säilitamisel ning usutakse, et immigrante ei saa kunagi täieõiguslike liikmetena ühiskonda lülitada. Mis puudutab individualismi, siis sel juhul vastuvõtja ühiskonna liikmed määratlevad enda ja teised üksikisikutena, mitte kindlate kategooriatena (sealsamas).

Lisaks erinevatele akulturatsiooni kontseptsioonidele omab gruppidevahelise suhtlemise uurimisel olulist tähendust kontaktiteooria (ka kontaktihüpotees). Kontaktiteooriat tutvustas esimesena Gordon W. Allport 1954. aastal (Allport, 1954; vt ka Pettigrew jt, 2011), kelle arvates gruppidevahelised kontaktid olid efektiivsed eelarvamuste ja etniliste konfliktide vähendamisel. Kontaktid on mõjusaimad, kui nad ei ole pinnapealsed. Juhuslikud kohtumised supermarketites või pubides ei anna alust stereotüüpide ümberlükkamiseks ning pinnapealsed kontaktid ei suuda suhtumisi ja uskumusi muuta (Thomsen, 2011). Allporti (1954) kohaselt vähendavad eelarvamusi neli positiivset ilmingut kontaktisituatsioonis: grupid on võrdsete staatustega, neil on ühised eesmärgid, gruppide vahel toimib koostöö ning rühmadevahelisi kontakte toetab avalikkus. Pettigrew jt (2011), olles Allporti teooriat edasi arendanud, leidsid, et tegelikult vähenevad eelarvamused ka siis, kui eelpool mainitud neli tingimust pole täidetud. Eriti tugevad eelarvamuste vähendajad on sõbrasuhted. Isiklik kontakt teisest grupist pärineva inimesega vähendab eelarvamusi (Semyonov ja Glikman, 2009) ning see laieneb tervele grupile, sõltumata kontaktis olijate vanusest, päritolust ja teistest näitajatest (Pettigrew jt, 2011). Thomsen (2011) toob Taani näitel välja, et tööalased kontaktid on samuti tugevad eelarvamuste vähendajad. Kontaktiteooria miinusena võib välja tuua ruumilise kauguse ning segregatsiooni, mis kontaktide võimalikkust vähendavad (Semyonov ja Glikman, 2009).

Eelpool väljatoodule tuginedes saab öelda, et akulturatsioonil mitmeid erinevaid käsitlusviise ning nendest tulenevalt ka erinevaid strateegiaid. Üldiselt tähistab akulturatsioon

kultuurikontakti tulemusena aset leidvat kohanemist. Gordon (1964) tõi välja, et immigrandid võivad liikuda oma kultuuri säilitamise juurest enamusrahvuse kultuuriga sulandumise juurde. Berry seevastu rõhutas, et vähemusgrupp võib kultuurilise sulandumisega samal ajal säilitada ka oma identiteedi ja kultuuri. Võimalikud on ka teised variandid, näiteks kultuuriline võõrdumine või kahe kultuurigrupi paralleelne koeksisteerimine. Lisaks on oluline ka kultuuride- ja rahvustevaheline suhtlus, mida oma teoreetilises lähenemises tähtsustas Allport (1954).

Magistritöö empiirilises osas võetakse analüüsi aluseks ennekõike immigrantrahvastikku puudutavad käsitlused, kuna tulenevalt andmetest ei ole võimalik ennustada põhirahvastiku suhtumist ning hoiakuid. Erinevad autorid kasutavad erinevaid kontseptsioone, ent töö põhiküsimuseks on puhtalt immigrantrahvastikust tulenev kultuuriline kohanemine. Peamised kontseptsioonid, mida järgnevas osas kasutama hakatakse on seotud kultuurilise sulandumisega. Tuginetakse nii Berry kahedimensionaalsele akulturatsiooni mudelile ja sealt tulenevatele viisidele, kuidas immigrantrahvastik põhirahvusega kontakti otsib, samuti püütakse leida seoseid kontaktiteooriaga.

2.2 Segregatsioon erinevates eluvaldkondades

Magistritöö üks uurimisküsimusi on seotud rahvustevaheliste kontaktidega. Segregatsioon võib lisaks elukohale aset leida ka teistes sfäärides, samamoodi nagu sulandumine võib aset leida töö, pere ja sõprade sfääris. Kontaktide peamiseks soodustajaks on ühine keel ning just keelekeskkond on see koht, kus sulandumine ning kontaktid toimuda võivad.

Üldlevinud definitsiooni kohaselt on segregatsioon ühe või mitme rahvusrühma eraldumine teistest sama ühiskonna rühmadest rassilise, usulise, rahvusliku või mõne muu erinevuse põhjal. Ruumiline segregatsioon tähistab vähemusgrupi liikmete eraldi elamist ülejäänud rahvastikust (van Kempen ja Özüekren, 1998), grupid ise on määratletud mingi sotsiaalse tunnuse alusel – etnilisus, rass, sissetulek, vanus, haridustase jne (Massey ja Denton, 1988). Põhjuseid segregatsiooniks on erinevaid, samamoodi on erinev ka see, kuidas rahvusrühmad segregeerunud on. Vähemusgrupid võivad olla mõningates piirkondades üle-, teistes alaesindatud, segregatsiooni võib ilmeda erinevatel geograafilistel tasanditel. (Massey ja Denton, 1988; van Kempen ja Özüekren, 1998). Etnilist elukohapõhist segregatsiooni on pikka aega vaadatud kui peamist põhjust, miks etnilised vähemused ei oma võrdset ligipääsu

võimalustele ja hüvedele. Lisaks kahandab elukohapõhine segregatsioon võimalusi rajamaks ja arendamiseks sidemeid ja kontakte vähemus- ja enamusrahvuse vahel (Semyonov ja Glikman, 2009).

Segregatsiooniuuringud on peamiselt keskendunud elukohapõhise segregatsiooni uurimisele (Ellis jt, 2004; Schnell ja Yoav, 2001; Strömgen jt, 2011). Uurides rahvustevahelisi kontakte tuleks aga peale elukoha keskenduda ka teistele sfääridele, kus inimesed üksteisega kokku võiksid puutuda. Segregatsiooni võib lisaks elukohale kohata ka tööl, koolis, peresfääris ja vaba aja veetmisel. Ka Schnell ja Yoav (2010) toovad segregatsioonist rääkides välja, et igapäevategevused on jagatud erinevateks sfäärideks nagu töö, sotsiaalsed kontaktid, vaba aja veetmine jne ning segregatsiooni võiks uurida seotuna igapäevaste tegevusruumidega. Tööleminek näiteks tähistab inimeste jaoks olulist sotsiaalse miljöö vahetumist (Ellis jt, 2004) ning lisaks peetakse töökohti paikadeks, kus enamust etnilist liini pidi moodustuvaid suhteid ja kontakte luuakse (Ellis jt, 2004; Bygren, 2010).

Ühe tööalase segregatsiooni põhjusena nimetavad Ellis ja kolleegid (2004) elamist segregeerunud naabruskondades, kuna tööd otsitakse harilikult elukoha lähedale. Oma uurimuses jõudsid nad järeldusele, et töökohapõhine segregatsioon Los Angeleses moodustab poole elukohapõhisest segregatsioonist. Los Angelese puhul on tegemist linnaga, kus suurem osa gruppidevahelisest kontaktidest ilmneb just tööl, ent samas klasterdub enamus immigrantidest töökohtadel arvatust rohkem. See omakorda on tingitud elukohapõhisest segregatsioonist, kuna linn on hajunud, ehk elukohapõhine homogeensus toodab ruumilist ametialast kontsentreerumist (sealsamas). Brygeni (2010) järgi on ametialane ja töökohapõhine segregatsioon tingitud nii süstemaatilistest kui juhuslikest asjaoludest. Immigrandid võivad kolida piirkondadesse, kus neil on töö, mis omakorda tähendab, et töökohapõhine segregatsioon (taas)toodab elukohapõhist, samuti on tööga seotud võrgustikud segregeeritud sünniriiki pidi. Ellis jt (2004) toovad samuti oma artiklis välja, et see, kus inimesed töötavad, sõltub sellest, kus nad elavad ning kui hästi nad pääsevad ligi infole töövõimaluste kohta. Ka Aslund ja Skans (2010) üritasid välja selgitada töökohaalase segregatsiooni põhjuseid. Nad jõudsid järeldusele, et segregatsiooni võivad põhjustada ühise töökeele ja -kultuuri puudumine, erinevad võrgustikud ja sotsiaalne kapital ning ka asjaolu, et mõningad tööandjad ei ole nõus vähemusrahvuse esindajaid palkama. Viimast väidet toetab osaliselt ka Brygeni (2010) seisukoht, et segregatsioon püsib, kuna tööandjad eelistavad palgata sarnaseid inimesi.

Strömgen jt (2011) arvates avaldab töökohapõhisele segregatsioonile mõju immigrantide esimene elukoht. Uude riiki saabudes on koheselt tööleasumine ebatõenäoline, seetõttu paneb tööotsingud ning tulevase töö suuresti paika uus elukoht, mis sageli paikneb kontsentratsioonialal. Nad pakuvad välja kolm osaliselt kattuvat seletust, kuidas elukohapõhine segregatsioon töökohapõhist põhjustab. Esimene on läheduse mõju – tööotsingud toimuvad madalate kulutuste tõttu sageli kodule lähedal ning võimalus võtta töö vastu kodust kaugemal on väike. Teiseks on tähtis kultuuriline eristumine. Selle kohaselt on igapäevatoimingud seotud kohaliku naabruskonna sümbolite, tähenduste ja ootustega. Näiteks teatud elumupiirkondade häbimärgistamine toob kaasa seal elavate inimeste töövõimaluste piiramise (sealsamas). Kolmanda olulise tegurina rõhutavad Strömgen jt (2011) sarnaselt Aslundile ja Skansile (2010) võrgustike tähtsust. Võrgustikud võimaldavad levitada tööalast infot rahvuskaaslaste seas, seejuures võivad need võrgustikud ületada naabruskonna piirid, ühendades sedasi ruumiliselt fragmenteerunud immigrantide kogukondi. Võrgustikud on iseäranis olulised äsjasaabunud immigrantidele. Aslund ja Skans (2010) nimetavad võrgustike ühe puudusena nende etnilisuse. See tähendab, et kuna võrgustikega on seotud suur osa töö leidmisest, siis vähemused, kes on elukohapõhiselt kontsentreerunud, koonduvad tänu ühistele võrgustikele ka töökohapõhiselt (sealsamas). Leping ja Toomet (2008) toovad venekeelse elanikkonna madalama kvalifikatsiooniga ametitest rääkides välja võrgustikud. Eestlaste ja mitte-eestlaste võrgustikud on eraldi ning sellest tulenevalt on erinevad ka töökohad. Seda väidet toetab ka Lindemann (2009), kes lisab, et eraldi võrgustikud on põhjus, miks mitte-eestlased on vähem võimelised eestlastega tööturul konkureerima.

Üldine järeldus, mille erinevad uurijad (Ellis jt, 2004; Leping ja Toomet, 2008; Brygen, 2010; Aslund ja Skans, 2010; Strömgen jt, 2011) välja toovad, on see, et tänu töökohapõhisele segregatsioonile ja segmentatsioonile on enamus etnilistest vähemusest koondunud madalapalgalistele ning madalat kvalifikatsiooni nõudvatele ametikohtadele. Nad ei pääse liigini kasulikele võrgustikele ning seeläbi ka parematele töökohtadele. Aslund ja Skans (2010) leidsid oma uurimuses Rootsi immigrantide näitel, et ehkki töökohapõhine segregatsioon peaks olem suurem äsjasaabunute seas ning kaob ajaga, siis nii see paraku ei ole - vastupidi, suurem osa tööturust on etniliselt segregatsiooniga koondunud. Kui tuua siia kõrvale võrdluseks olukord Eestis, siis võib öelda, et ka siinsel tööturul ei ole segregatsioon oluliselt vähenenud. Selle tagamaad ulatuvad juba Nõukogude perioodi, mil eraldi olid nii kool kui töökohad, ent segregatsioon neid kahte liini pidi jätkub siiani (Leping ja Toomet, 2008.). Täpsemalt võib välja tuua, et kui Nõukogude perioodil oli valdav enamus vene keelt kõnelevaid inimesi

haaratud tööstus-, militaar-, energia- ja transpordisektorisse, siis seoses Eesti taasiseseisvumisega ja ettevõtete privatiseerimisega on nende tööalane positsioon muutunud (sealsamas). Tulemuseks on praegu suurem osa venekeelsest elanikkonnast hõivatud tööstuses ning nn sinikraede (oskus- ja lihttöölised) ametikohtadel (Lindemann, 2009; van Ham ja Tammaru, 2011).

Üldistavalt võiks öelda, et immigrantide puhul ei ole ruumiline lähedus alati garantiiks, et etnilised suhted või kontaktid hakkavad arenema. Kui aga töökohal on inimesi, kes pärinevad teisest etnilisest grupist, on võimalus, et gruppidevaheline sisuline suhtlus ja vastastikune empaatia suureneb (Ellis jt, 2004; Strömgen jt, 2011). Samas ei ole töökoht ainus sfäär, kus segregatsiooni esineb. Vähemtähtis ei ole segregatsioon peresfääris, mille vähendamisel on oluline roll segaabielludel. Tsay ja Wu (2006) väidavad, et segmenteerunud tööturu teooriat võiks rakendada ka abielu puhul. Inimesed on mingil määral piiratud oma sotsiaalsest kontekstist (nt töökoht) ning see mõjutab nende võimalusi tulevase abikaasa kohtamiseks. Kui inimesed veedavad suurema osa oma ajast organiseeritud tegevuspaikades nagu haridusasutused ja töö, siis see kujundab nende sotsiaalse konteksti, kus nad oma sotsiaalsed võrgustikud loovad (Tsay ja Wu, 2006) ja kus nad oma potentsiaalseid partnereid leida võiksid. Van Ham ja Tammaru (2011) lisavad, et tööturualane segmentatsioon võib edasi kanduda ka peresfääri, mis võib rahvustevaheliste liitude sõlmimise võimalikkust tulevikus kahandada.

Üldiselt eelistavad inimesed abielluda kellegagi, kel sarnane taust – kas sarnased sotsiaalmajanduslikud või kultuurilised näitajad, sarnased ootused, sarnane rass, etniline taust usutunnistus jne (Monden ja Smits, 2005; van Ham ja Tammaru, 2011). Kui selline liit kord sõlmitud on, viitab see sellele, et lisaks segaabielludele võib esineda ka teisi positiivset laadi kontakte nagu sõprus ja töösuhted. Segaabiellude suurt osakaalu on seostatud ka ühiskonnaga, kus kultuurilised ja sotsiaalmajanduslikud barjäärid on ületatud ja immigrantid on enamusrahvastiku peamised väärtuses omaks võtnud (Dribe ja Lundh, 2008). Samuti sobivad segaabiellud sotsiaalse sidususe hindamiseks ühiskonnas, kuna abielu ei seo ainult kahte indiviidi, vaid ka suuremaid gruppe, kuhu need indiviidid kuuluvad (Monden ja Smits, 2005).

Poppe ja Hagendoorn (2001) ütlevad, et segaabiellud on ka identiteedi kujundajad. Näiteks abiellumine põhirahvuse esindajaga viib enda samastamiseni põhirahvusega. Samas võib selline abielu viia ka duaalse identifitseerimiseni või hoopis kosmopoliitset tüüpi marginaalse

identiteedi kujunemiseni. Poppe ja Hagendoorni uurimuse tulemused näitasid, et segaabiellud ja kohaliku keele oskus on väga tugevad põhirahvusega seostamise mõjutajad.

Dribe ja Lundh (2008) toovad segaabielludest rääkides välja neli erinevat teoreetilist lähenemist. Sotsiaalse vahetuse teooria keskendub faktile, et inimeste omadused abieluturul erinevad oma väärtustelt ning mitte-eelistatavad tunnused saab kompenseerida soodsamatega. Näiteks saab etnilise vähemuse liige abiellumisel põhirahvuse liikmega oma kõrgema sotsiaalmajandusliku staatuse vahetada enamusrahvuseks olemise vastu (Dribe ja Lundh, 2008; Monden ja Smits, 2005). Monden ja Smits (2005) toovad välja ka huvitava asjaolu, et Läti kontekstis Nõukogude perioodil võinuks sotsiaalse vahetuse teooria kohaselt prognoosida suuremat abielude osakaalu kõrgema sotsiaalse staatusega lätlaste ning madalama staatusega vene keelt kõnelevate inimeste vahel. Teiseks lähenemiseks on assimileerumine, selle kohaselt omandavad immigrandid need põhirahvastiku tunnused, mis neid põhirahvusest eristavad ning mis segaabiellu takistavad (Dribe ja Lundh, 2008). Kolmanda lähenemisena eristatakse sotsiaalset stratifikatsiooni, mis tähendab, et vähemusgrupi liikme võimalust segaabiellu sõlmida mõjutavad erinevad demograafilised ja sotsiaalmajanduslikud tunnused. Nendeks mõjuteguriteks võivad olla sotsiaalmajanduslik ja elukohapõhine heterogeensus, vähemusgrupi suurus ja ka rass. Viimane teoreetiline lähenemine - segmenteeritud assimilatsiooniteooria ehk, kuidas immigrandid ühiskonnaga liidetakse, on tugevalt seotud sellega, kuidas liideti nende eelkäijad (sealsamas).

Mis puudutab Eestit, siis vastavalt 2000. aasta rahvaloendusele oli 9% liitudest sõlmitud enamus- ja vähemusgrupi liikmete vahel. Nende liitude kohta on kahjuks liiga vähe teada. Kuna Eesti on etniliselt mitmetes sfäärides segregeerunud, siis on segaabiellude sõlmimiseks vaja veel mitmeid barjääre ületada (van Ham ja Tammaru, 2011). Lisaks takistavad vähemusgrupi liikmete võimalusi segaabiellusid sõlmida nende erinevad kultuurilised ja sotsiaalmajanduslikud tunnused ning ka vähene ühiskonda integreeritus (sealsamas). Rahvustevahelisi segaabiellusid peetakse sageli ka oluliseks assimilatsioonivõi lõimumisprotsessi indikaatoriteks. Abielu sõlmimine seega tähendaks inimestevahelist sotsiaalset vastasmõju ning suuremat sallivust. Statistika aga näitab, et Eestis abielluvad enamasti rahvuskaaslased (Raitviir, 2009).

Nii segaabiellud kui ka immigrant- ja põhirahvastiku koos töötamine on akulturatsiooni mõjuteguriteks. Kontaktide tulemuseks on sageli kultuurilise kohanemise suurenemine. Seega

on nii töökeskkond, kool kui ka perekond lisaks elukohale need sfäärid, kus kontaktid võiksid tekkida ning kultuurilisele kohanemisele mõju avaldada.

2.3 Immigrantrahvastik Eestis

2.3.1. Immigrantrahvastiku kujunemine ja paiknemine Eestis

Nõukogude Liidu lagunemise momendil elas väljaspool Venemaad 25 miljonit venelast, enamus neist Ukrainas, Kasasthanis, Usbekistanis, Valgevenes, Moldovas ja Eestis (Gudkov, 1993). Ka Kolstø (1999) märgib, et pool Vene diasporaast elab Valgevenes ja Ukrainas. Balti riigid lülitati Nõukogude Liidu koosseisu Teise Maailmasõja ajal ning siis algas venelaste ja teiste vene keelt kõnelevate inimeste ulatuslik sissevool. Nelja kümnendi jooksul langes põhirahvuse osakaal 90-lt protsendilt 60-ni Eestis ning 75-lt protsendilt 52-ni Lätis (Kolstø, 1999). Paljud Baltikumi elanikud tundsid, et demograafiline areng õhnestab nende kultuuri aluseid. Taga-Kaukaasias ja Kesk-Aasia lõunaosas on Venemaa demograafiline sissetung olnud ajalooliselt nõrk - 1989. aasta rahvaloenduse andmetel oli venelaste osakaal seal alla 10%, Armeenias 1,6%. Sarnaselt Baltikumile on ka mujal venekeelne kogukond on peaaegu täielikult klasterdunud suurematesse linnadesse ning eriti pealinnadesse, samal ajal kui maapiirkondades elab valdavalt põhirahvus (Kolstø, 1999). Mõningates endistes Nõukogude Liidu piirkondades on vene asualad üsna vanad (Ukraina näiteks), samal ajal kui Baltikumis seadis enamus venelastest ja venekeelsest elanikkonnast sisse peale Teist maailmasõda (Kolstø, 1993; Pisarenko, 2006). Venelasi ja teisi vene keelt kõnelevaid inimesi tõmbas Baltikumi kõrgem elustandard, lõunapoolsematesse vabariikidesse aga pehmem kliima. Enamasti kolisid nad omal soovil, ent sageli eelistas ka Moskva keskvalitsus värvata vene oskustöötajõudu uute vabrikute rajamiseks Liidu ääremaadele, kohalike koolitamise asemel (Kolstø, 1993).

Tänapäeva Eesti kujutab endast etniliselt heterogeenset ühiskonda, kus lisaks eestlastele on esindatud enam kui 100 rahvusgrupi esindajad. Eesti immigrantrahvastiku kujunemine on olnud võrreldes ülejäänud Euroopaga üsna erakordne – enne 1991. aastat moodustus sinne immigrantrahvastik okupatsiooni tingimustes. Protsessid, mis järgnesid 1991. aastale on olnud sarnased teistele Euroopa riikidele (Statistikaamet, 2008). Üldiselt eristatakse tänapäeva Eestis kaht peamist immigrantrahvastiku gruppi – inimesed, kes on Eestisse elama asunud Nõukogude okupatsiooni ajal ning need, kes on elama asunud taasiseseisvunud Eestisse

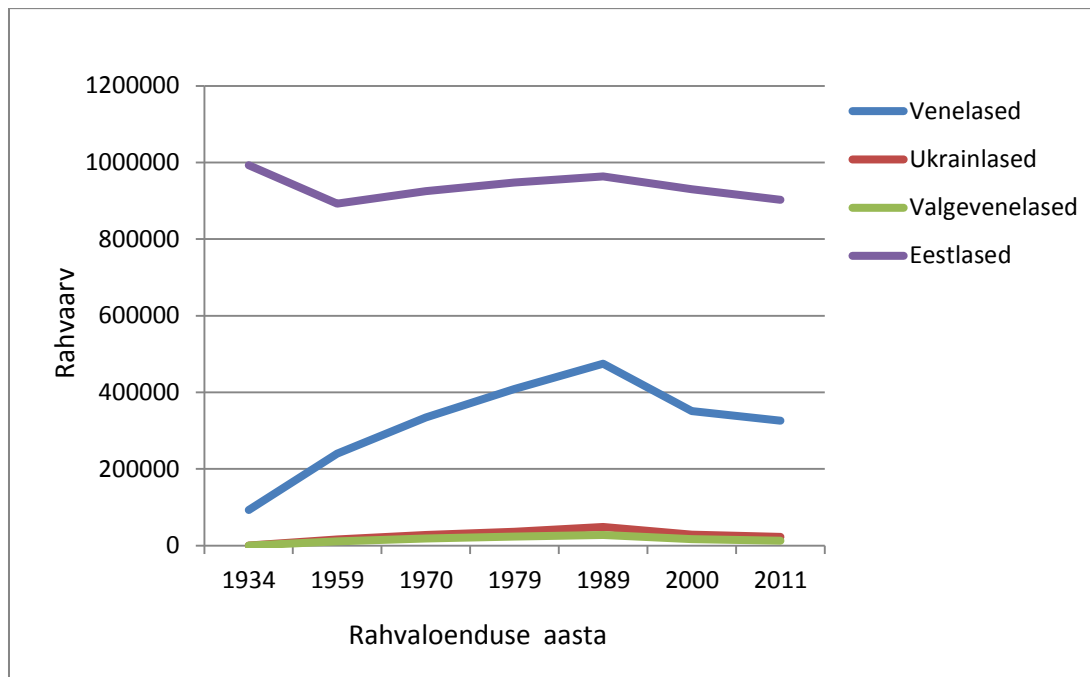
(Statistikaamet, 2008). Venekeelne elanikkond täna on suurim rahvusvähemus Eestis, moodustades viimase rahvaloenduse (2011) andmetel umbes 28% kogurahvastikust (Statistikaamet).

Aastatel 1918-1940 nautisid etnilised vähemused Eestis suurimat kultuurilist autonoomsust sõjajärgses Euroopas. Nõukogude okupatsioon aastal 1940 ja sellele järgnenud Saksa okupatsioon muutsid olukorda drastiliselt ning eestlased muutusid repressseeritavaks rahvuseks omaenda riigis (Lauristin ja Heidmets, 2002). Peale Teist maailmasõda alustas Nõukogude Liit massilist kolonisatsiooniprogrammi uutes liiduvabariikides poliitilise kohaoleku säilitamisega, aga ka lisatööjõu hankimiseks (Lauristin ja Heidmets 2002). Kuna eestlasi ei peetud piisavalt usaldusväärseteks töötamaks mere- ja õhustranspordi sektorites ning Eestis ei olnud ka piisavalt tööjõudu erinevate tööstussektorite tarbeks, käivituski tööjõu hankimiseks ulatuslik sisseränne, peamiselt Venemaalt (Marksoo, 2005).

Ka Tammaru (1997) rõhutab, et venekeelse elanikkonna peamiseks kujundajaks Eestis oli ränne ning jaotab selle nelja etappi. Esimene etapp vältas Teise maailmasõja lõpust kui 1960. aastate keskpaigani ning selle aja jooksul tuldi peamiselt poliitilistel ja ideoloogilistel põhjustel, ka saabus siis suurem osa sõjaväepersonalist (Tammaru, 1997). Teine etapp kestis 60. aastate keskpaigast 70. aastate keskpaigani, põhjuseks oli järjest suurenev nõudlus lisatööjõu järgi. Sel perioodil hakati tulema kaugematest Nõukogude Liidu piirkondadest ning suuremal osal sisserännanutel puudusid varasemad kontaktid Eestiga. Kolmandal etapil (70. aastate lõpp kuni 80. aastate lõpp) oli oluline abiellumisega seotud ränne, majanduslikud tegurid hakkasid tähtsust kaotama. Samuti muutusid rändevood väiksemaks (Tammaru, 1997). Neljanda etapina eristab Tammaru (1997) perioodi, mis algas 80ndate lõpus ning mil väljaränne hakkas sisserännet ületama (vt ka joonis 4). Ulatusliku sisserände tulemusena vähenes eestlaste osatähtsus kogurahvastikust 1989. aastaks 61,5 protsendini, välissündinute osakaal oli samaks ajaks tõusnud 26 protsendini (Tammaru, 1997).

1980. aastatel alanud ning 1990. aastatel jätkunud majanduslikud ja poliitilised muutused tõid kaasa ka muutuse rändesuundades – sisseränne asendus väljarändega ning mobiilsem osa mitte-eestlastest lahkus (Hallik, 2002; Tammur, 2003). Emigratsiooni kõrgperioodiks olid aastad 1992-1993, enamasti lahkuti piirkondadest, kus paiknesid suurimad tööstusettevõtted ning sõjaväeüksused. Lahkumise põhjuseid oli mitmeid: elamisloa puudumine, ebakindlus tuleviku suhtes, hirm diskrimineerimise ees ning ka võimude selged ootused, et enamus immigrandidest võiks lahkuda (Hallik, 2002). Suurimad rahvastikukaotajad olid Harju- ja Ida-

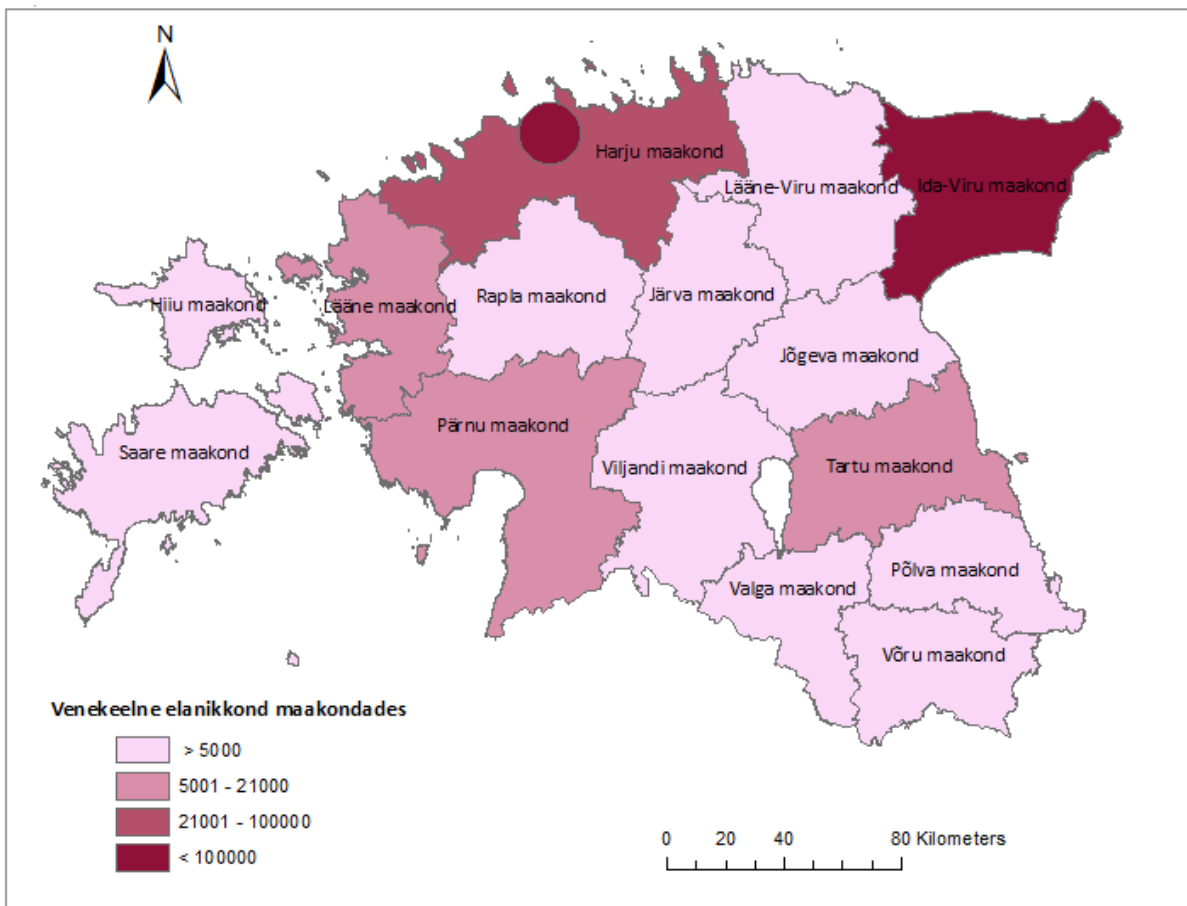
Virumaa, kust lahkus enam kui 70% kõikidest väljarännanutest. Rohkem kui pooled neist lahkusid Venemaale (Tammur, 2003).



Joonis 4. Peamised rahvusrühmad Eestis rahvaloenduste andmetel (*allikas: Statistikaamet*)

Inimesed, kes Eestisse peale 1945. aastat elama asusid, tulid erinevast geograafilisest piirkonnast, kultuurist ja ühiskonnast. Siia elama asudes moodustasid nad pigem suletud kogukonna, kes asus elama kontsentratsioonialadele (Kirch, 2002). Venekeelse elanikkonna peamiseks sihtkohtadeks Eestis olid suuremad linnad, kus asusid ka suuremad tööstusettevõtted, militaarrajatised ning millel oli oluline administratiivne funktsioon (Marksoo, 2005). Sarnaselt teistele liiduvabariikidele, oli ka Eestis vene diasporaa rakendatud administratiivsfääri, tööstusesse ja tehnilistele ametikohtadele, lisaks domineerisid siin kvalifitseeritud vabrikutöölised. Kui välja arvata linnad, kus nõuti elamisluba, siis oli terve Nõukogude Liit üks suur tööturg. Vabariikidevahelised piirid ei moodustanud tugevat psühholoogilist või praktilist barjääri rände vastu (Kolstø, 1993). Linnarahvastiku osatähtsus venekeelse elanikkonna seas ulatus nõukogude perioodi lõpul 90 protsendini (Tammur, 2003). Vastavalt Marksoole (2005) immigrantrahvastik eelistaski elada linnades, kus paiknes nn etniline infrastruktuur (koolid, lasteaiad, kultuuriasutuse jt asutused). Väiksematesse linnadesse elama asunud püüdsid aja jooksul kolida suurematesse linnadesse, kus nad omakorda kolisid nõukogude perioodil ehitatud piirkondadesse (Marksoo, 2005). Tammur

(2003) lisab, et venekeelne kogukond on linnades üsna paikne, seda tõenäoliselt kehva keeleoskuse ja madala integratsioonitaseme tõttu. Sokolova (2011) märgib, et sõjajärgse immigratsiooni mustrid on ka tänapäeval hästi tajutavad. Kui toona asus enamus muulasi elama Tallinna ning Kirde-Eestisse (Sokolova, 2011), siis ka praegu on vene keelt kõnelev elanikkond koondunud suuremas osas Tallinna ning Kirde-Eestisse (vt ka joonis 5). Pealinnas on venelasi ja teisi vene keelt emakeelena kõnelevaid rahvusvähemusi veidi alla poole elanikkonnast, Ida-Viru maakonna linnad on aga valdavalt venekeelsed.



Joonis 5. Venekeelne elanikkond maakondades 2011. aasta rahvaloenduse andmetel (*allikas: Statistikaamet*)

Vene vähemuse kogukonnad endistes liiduvabariikides ei ole homogensed, nad on erineva suurusega, etnilise sidususe, sotsiaalse koosseisu, kultuuriliste eripärade, asustuste kompaktsuse ning juurtetusega (Kolstø, 1999). Gudkov (1993) toob endistest liiduvabariikidest rääkides välja, et iseseisvusdeklaratsioonide laine halvendas märkimisväärselt väljaspool Venemaad elavate venekeelsete kogukondade positsiooni – etnilised suhted on halvenenud, negatiivne suhtumine vene rahvusesse on suurenenud ning

venekeelse elanikkonna sotsiaalne roll on kiiresti muutunud. Varasematest totalitaarse režiimi tugipostides perifeerias on saanud etniline vähemus (Gudkov, 1993). Seega võib oletada, et venekeelsete elanike kohanemine oma uue rolli ja uue asukohamaaga kätkes ja kätkeb siiani mitmeid erinevaid probleeme.

2.3.2 Venekeelse elanikkonna kohanemine Eestis

Teisele maailmasõjale järgnenud sisseränne oli seotud Eestist ida poole jäävate aladega, 98% sisserännanutest tuli endisest Nõukogude Liidust (Tammaru, 1999). Nõukogude Liidu lagunemine lõi olukorra, kus etnilised venelased jt vene keelt kõnelevad inimesed elasid väljaspool oma ajaloolist kodumaad ning ei olnud enam domineeriv rahvus. Tegu on nn hübriidse grupiga, kes asetseb vähemuse ja immigrantrahvastiku vahel, kuna vähemusestaatus saavutati vaid seoses NL kokkukukkumisega (Pisarenko, 2006). Vetik (2012) toob välja, et Nõukogude poliitika liiduvabariikides oli ühelt poolt tsentraliseeritud, teisalt aga toetati põhirahvuse etnokultuurilisi institutsioone (nt haridussüsteem, kultuuriasutused). Poliitiliste ja majanduslike sfääride tsentraliseerimine põhjustas kakskeelsete ning omavahel nõrgalt seotud kogukondade tekke (eriti Tallinnas ja Ida-Virumaal). Selline segmentatsioon levis ka teistesse eluvaldkondadesse – rahvastiku paiknemine, kakskeelne haridussüsteem, erinevad sotsiaalsed võrgustikud. Olulisel kohal oli venestamispoliitika, mille kohaselt immigrantidele anti privilegieeritud staatus (Vetik, 2012). Näiteks kasutati vene keelt asjaajamisekeelena ning liiduettevõtete töötajatele jagati kortereid esmajärjekorras.

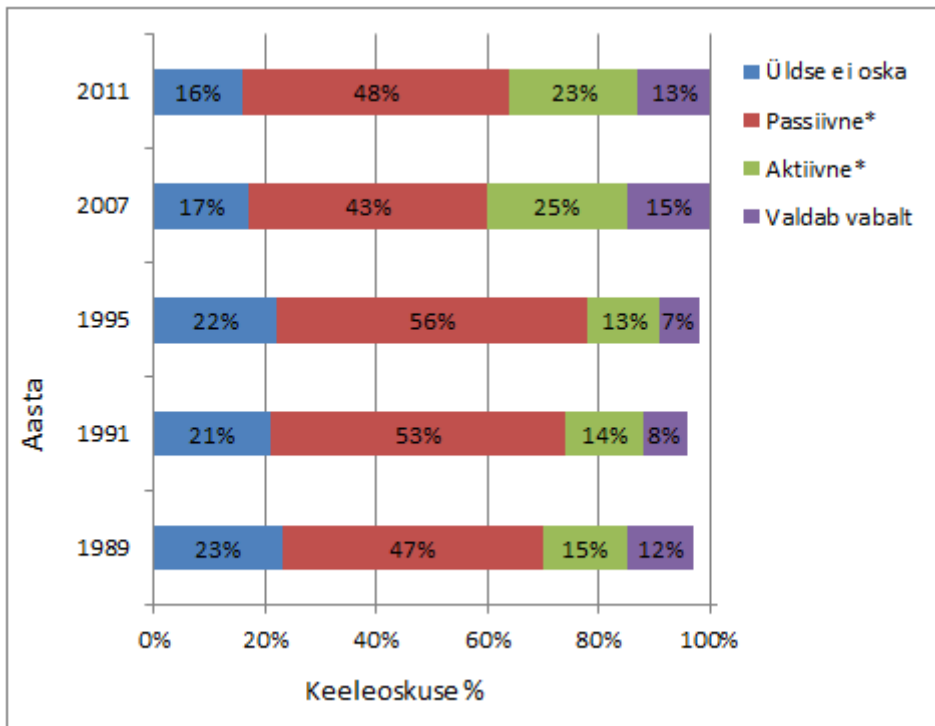
Õiguslike reformide tõttu varastel 90. aastatel leidis enamus mitte-eestlasi end rollist, kus pidi taotlema elamisluba ja kodakondsust, et seaduslikult riigis edasi elada. Tegu polnud mitte ainult õigusliku seisundi muutusega, vaid ka psühholoogilise ja sotsiaalse draamaga mitmete tuhandete inimeste jaoks (Lauristin ja Heidmets, 2002). Kui Nõukogude perioodil domineerisid etnilised vähemused tehnilistel ametikohtade ja olid ülesindatud üleliidulistes põllumajanduslikes ettevõtetes, siis enamus neist ettevõtetest sattus peale Eesti taasiseseisvumist raskustesse või lakkas eksisteerimast (Aasland ja Fløtten, 2001). Kymlicka (2000) lisab siia veel huvitava asjaolu, venekeelne kogukond küll märkas pärast Eesti taasiseseisvumist oma muutumust vähemusrahvuseks, samas oli selleks ajaks ajaks loonud oma ühiskondliku kultuuri, ent hoolimata sellest ei pea nad end immigrantidest vähemusrahvuseks (Kymlicka, 2000). Veelgi enam, vastavalt Kymlickale nõuab venekeelne

vähemus nii kodakondsust, kui venekeelset haridust, institutsioone ja ka kohalikku autonoomiat.

Paljud tänased immigrantrahvastiku kohanemisprobleemid võivad olla tingitud asjaolust, et ränne toimumishetkel liiguti ühes riigi (Nõukogude Liit) piires. Paljude sisserännanute jaoks oli Eesti näol tegu vaid ajutise peatuspaigaga, lisaks sellele oli ränne suunatud iseloomuga ehk need inimesed oleksid võinud sattuda ükskõik millisesse piirkonda Nõukogude Liidus (Tammaru, 1999). Sellega on mingil määral seletatav ka nende väiksem huvi eesti keele, kultuuri jms vastu. Samas peaks kohanemist kergendama fakt, et taasiseseisvunud Eestisse jäämise valik on tehtud vabatahtlikult, ehkki erinevatel motiividel (Tammaru 1999).

Immigrantide kohanemise ja akulturatsiooni keskseks on tihti peetud keelt. See võib aidata säilitada kontakte teise kultuurilise grupiga, samuti vastuvõtja ühiskonna sotsiaalsete ja poliitiliste institutsioonidega (Pisarenko, 2006). Kirch (2002) lisab, et keelel ja sellel keelel baseerual kultuuril on oluline osa ka rahvusrühma identiteedi kujunemisel. Just ühine keeleruum on see, millel põhjal levivad hoiakud, kombed, tavad jne (Kirch, 2002).

Mis puudutab venekeelse elanikkonna eesti keele oskust, siis Vetiku (2007) arvates on paljude mitte-eestlaste eraldatus Eesti ühiskonnast tingitud just ebapiisavast eesti keele oskusest. Rahvaloenduse (2011) andmetel rääkis eesti keelt emakeelena 68,5% elanikkonnast ning vene keelt 29,5% elanikkonnast. Statistikaameti andmetel on kahe rahvaloenduse vahelisel perioodil eesti keele oskajate osakaal suurenenud 38%-lt 2000. aastal 41%-ni. 2011. aastal. Integratsiooni monitooring 2011 paljastab eesti keelt emakeelena mitterääkivate elanike enesehinnangulise keeleoskuse. Monitooringu tulemused on kujutatud joonisel 6. Selgub, et aastatel 1989-2011 on aset leidnud eesti keele oskajate osakaalu tõus. Kui 1989. aastal ei osanud eesti keelt üldse 23 protsenti mitte-eestlastest, siis 2011. aastaks on nende osakaal langenud 16 protsendini. Samuti on kasvanud aktiivne keeleoskus, see tähendab, et aina enam mitte-eestlasi saab aru, räägib ja oskab ka eesti keeles kirjutada.



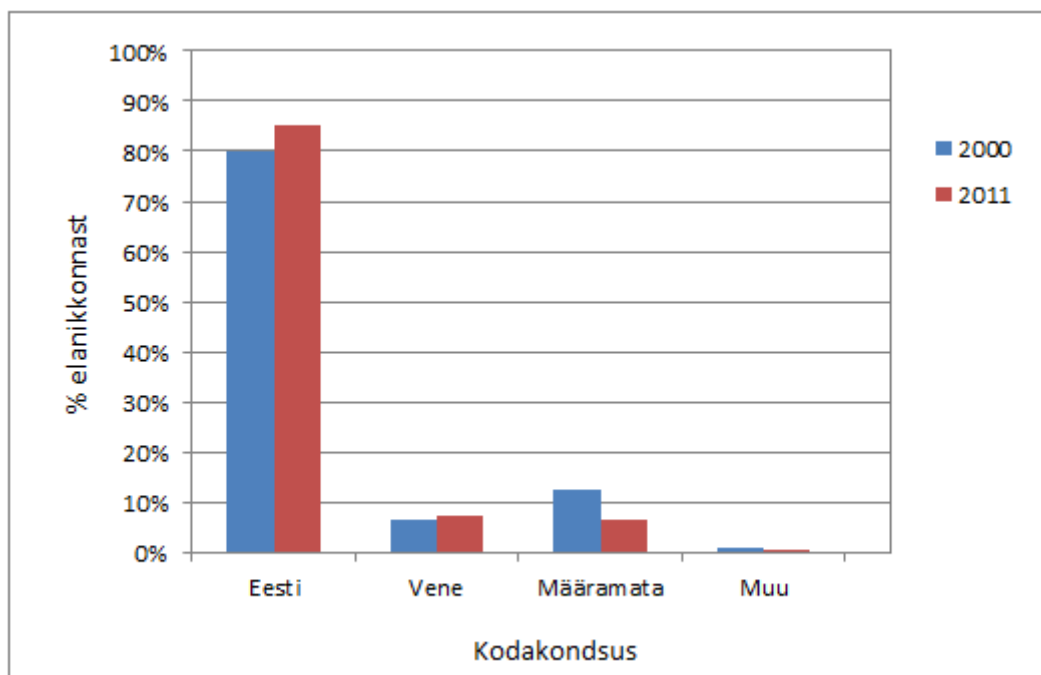
Joonis 6. Enesehinnanguline eesti keele oskus muu emakeelega elanike seas (*allikas: Integratsiooni monitooring 2011*). *Passiivne – saab aru veidi, *aktiivne – saab aru ja räägib ning kirjutab veidi.

Keelega seonduvat on käsitletud Integratsiooni monitooringutes (2008 ja 2011). Vihalemm (2008) toob välja, et parem eesti keele oskus on seletatav eestlastest sõprade-tuttavate, õpingu- ja töökaaslaste ning naabrite olemasoluga. Vihalemm toonitab, et venekeelse elanikkonna suhtlusvõrgustikud (elu- ja töökoht, kool, sõbrad) on enamasti mitmerahvuselised, ent sellest hoolimata suheldakse omavahel eesti keeles suhteliselt harva. Integratsiooni monitooringu 2008 kohaselt on ligikaudu igal teisel vene keelt kõneleval inimesel pooled või enamus töökaaslasi eestlased. Samas suhtleb aga valdav enamus neist eestlastega kas vene keeles või vaheldumisi eesti ja vene keeles. Kui kollektiivis on aga valdavalt eestlased, siis toimub omavaheline suhtlus eesti keeles (Vihalemm, 2008). 2011. aasta integratsiooni monitooringu kohaselt on eesti keele kasutamise sagenemine selgesti mõõdetav ning venekeelne suhtlus rahvustevahelistes kontaktides on vähenemas (Vihalemm, 2012). Rahvustevaheline analüüs näitas, et kontaktid ja suhtlus eestlaste ja venekeelse elanikkonna vahel on üsnagi piiratud, umbes pool venekeelsest elanikkonnast omab igapäevast tihedamat kokkupuudet eestlastega. Samaselt ülalpool toodule leiavad ka need kontaktid aset peamiselt tööl, samal ajal kui töövälised suhtlusvõrgustikud on valdavalt

emakeelsed (Korts ja Vihalemm, 2008). Kontaktid võivad tekkida ka elukohas, ehkki selle osatähtsus on viimaste aastate jooksul langenud. Ka perekondlikul tasandil kokkupuuteid on üsna vähe (Vihalemm, 2012).

Integratsiooni monitooring 2011 lisab kontaktide tekkekohana ka haridusasutused. Eesti Hariduse Infosüsteemi andmetel on Eestis kokku 93 vene õppekeelega põhikooli ja gümnaasiumit. Masso, Kirss ja Kriger toovad 2011. aasta Integratsiooni monitooringus välja, et 80% vene emakeelega inimestest teeb eestikeelse õppega algust juba lasteaias. Lisaks haridusasutustele on kontaktide tekkekohaks elupaik, ehkki selle osatähtsus on viimaste aastate jooksul langenud. Ka perekondlikul tasandil kokkupuuteid on üsna vähe (Vihalemm, 2012).

Oluline küsimus on kodakondsus, kuna Eesti riigi taasiseseisvumine tekitas hulgale inimestele kodakondsusprobleeme. Vastavalt vastuvõetud Kodakondsuse seadusele tagati automaatne kodakondsus nendele isikutele, kel oli Eesti kodakondsus enne 1940. aastat, ja ka nende järeltulijatele (Vetik, 2012). Pettai ja Halliku (2002) kohaselt on kodakondsuse alased reformid 1990. aastatel suurendanud sotsiaalset stratifikatsiooni: eesti keele oskus, kodakondsus ning kõrgharidus on andnud vaid väiksele osale vähemusrahvusest ühiskonnas kõrgema positsiooni. Siiski on viimastel aastatel aset leidnud Eesti kodakondsete arvu kasv. Joonisel 7 on näha, et lisaks Eesti kodakondsusega inimeste arvu suurenemisele on vähenenud ka määramata kodakondsusega inimeste arv, samas on suurenenud Venemaa kodakondsete arv.



Joonis 7. Venekeelse elanikkonna jagunemine kodakondsuse järgi rahvaloenduste aastatel

Schulze (2012) märgib kodakondsuse küsimuse juures, et reformide tulemusena tekkis nn teise klassi ühiskond, mis koosnes pea täielikult venekeelsest elanikkonnast. Rannut (2008) lisab, et naturalisatsiooni nõudeks oli peale põhi- ja kodakondsusseaduse tundmist ka eesti keele oskamine. Määramata kodakondsusega inimeste sekka kuuluvad peamiselt need vene keele kõnelejad, kes eesti keelt ei oska ning seetõttu ei ole võimelised kodakondsuse saamiseks vajalikku keeletesti sooritama (Rannut, 2008). Nimmerfeldt (2012) väidab, et kodakondsus on seotud teatava enesemääratlusega, kuna näitab solidaarsust mingi kogukonna suhtes. Võib oletada, et venekeelne elanikkond on valinud kodakondsuse kuuluvuse alusel. Nimmerfeldt (2012) toob ka välja, et Eesti kodakondsusega inimesed tunnevad end rohkem seotuna Eestiga, Vene kodakondsed aga Venemaaga.

Rääkides venekeelsest elanikkonnast Eestis, ei saa mööda minna nende identiteedist ehk sellest, kellena nad end määratlevad. Nõukogude Liidu lagunemine tõi kaasa identiteedimuutuse kõigile Eesti elanikele, vahe seisnes ainult nende muutuste kiiruses ja aspektides (Kirch, 2002). Kui nõukogude perioodil venekeelne elanikkond oma identiteedi pärast ei muretsenud, kuna seda kaitses liitriik ja vene keele prioriteetsus, siis liidu lagunemine tõi nende jaoks kaasa identiteedikriisi (Kirch, 2002). Poppe ja Hagendoorn (2001) lisavad, et uurimused, mis viidi läbi vahetult enne Nõukogude Liidu lagunemist, kinnitasid, et

paljud venekeelse elanikkonna esindajad indentifitseerisid endid Nõukogude Liidu kodanikena. Seejuures näiteks venelased samastasid end Nõukogude Liidu ja mitte Venemaaga.

Laitin (1998, 2003) toob välja, et venekeelse elanikkonna 90. aastate identiteedikriis seisnes selles, et paljud vähemuse liikmed pidasid end vene keele kõnelejateks, ent mitte venelasteks. 2000. aastate alguses on aga aset leidnud kaks paralleelset protsessi: ühelt poolt on mitteeestlased hakanud rohkem Eesti ühiskonda integreeruma, teisalt aga on suurenenud ka integreerumine Euroopasse (Laitin, 2003). Seega võiks väita, et venekeelse elanikkonna kohenemisega seotud probleemid võivad tuleneda ka nende keerukast enesemääratlemisest.

Samas on palju räägitud ka sellest, et venekeelse elanikkonna probleemid ei tulene vaid neist endist, vaid oluline osa on ka Eesti ühiskonnal. Mati Heidmets (1998) arutleb, et peamine ühiskondlik hoiak muulaste suhtes on olnud vaikiv eristamine, seda eriti 90. aastatel. Samuti on domineerinud Eesti rahvusriigi idee. Vetik (2012) ütleb, et kuni 1998. aastal välja töötatud integratsioonipoliitika strateegiani oli üldine hoiak mitteeestlaste suhtes pigem negatiivne. Kui varasemalt sooviti nende lahkumist, siis 1998. aasta strateegias toodi välja uus lähenemine, mille eesmärgiks oli ühendada eesti venekeelset elanikkonda. Uuemad, samuti venekeelse elanikkonna integreerumisele suunatud riiklikud programmid "Integratsioon Eesti ühiskonnas 2000-2007" ning „Eesti lõimumiskava 2008-2013“ on hakanud tähtsustama kahepoolse protsessi rolli. Esimeses dokumendis käsitletakse Eestit ühiskonnana, kus eksisteerib keeleline ja kultuuriline mitmekesisus. Integratsiooni defineeriti läbi tasakaalu leidmise rahvusliku ühtsuse eesmärkide ja vähemuskultuuride säilitamise vahel. Kaks protsessi kujundavad integratsiooni olemust: ühelt poolt ühiskonna sotsiaalne homogeensus, mis põhineb eesti keele oskusel ja omandatud kodakondsusel, ning teisalt võimalus säilitada etnilisi erinevusi läbi vähemuskultuuri säilitamise tunnustamise (Vetik, 2012). Hilisem lõimumiskava seab eesmärgiks olukorra, kus kõik alalised elanikud olenemata nende etnilisest päritolust tunnevad end turvaliselt, neil on riigikeele oskus, nad jagavad väärtusi, mis väljenduvad Eesti põhiseaduses ning nad on võimelised elama täisväärtuslikku elu osaledes sotsiaalsetes, majanduslikes ja kultuurilistes toimetustes (sealsamas).

Kuna immigrantrahvastiku kultuurilise kohanemise keskseks peetakse tihti keelt, on ka käesolevas magistritöös suur rõhuasetus keelekeskkonnal kui potentsiaalse kontaktide tekkekohal ning kohanemise soodustajal.

3. Uurimisküsimused

Eesti elanikkond on laias laastus jagunenud kahte erinevasse keelelisse ja kultuurilisse gruppi – eestlased ning mitte-eestlased, viimased moodustavad kogu Eesti elanikkonnast kolmandiku. Seepärast on ka mõistetav, et venekeelse elanikkonnaga seotud uurimused on praegu ja ka edaspidi olulised. Venekeelse vähemuse puhul on oluline arvesse võtta, et probleemid, millega nad kokku puutuvad ei pruugi olla poliitilised või majanduslikud, vaid psühholoogilised. Pisarenko (2006) mainis oma artiklis, et küsimus võõrsil elavate venelaste identiteedi kohta tõstatati juba 1980. aastatel. Arvati, et keelt ja identiteeti on võimalik säilitada hoolimata vähemusstaatusest ning kaugusest ajaloolisest kodumaast.

Teine aspekt lisaks identiteedile on akulturatsioon ehk kultuuriline kohanemine. Venekeelne elanikkond kaotas seoses Nõukogude Liidu lagunemisega oma positsiooni paljudes liiduvabariikides ning viimase kahekümne aasta jooksul on nad pidanud oma uues rollis kohanema. See kätkeb endas nii keelelist (uus riigikeel) kui ka kultuurilist kohanemist. Samas ei näita kohanemine alati otsest ühiskonnaga seotust. Mõningates sfäärides (pere, kodu, elukoht) eelistab vähemusrahvus olla omaette.

Statistikaameti poolt läbi viidud immigrantrahvastiku uuring on hea andmestik, et uurida immigrantide identiteedi ja akulturatsiooniga seonduvat. Andmestikus on eraldi küsimusteblokk, mis sisaldab kultuurilise sulandumise ja identiteediga seotud küsimusi ning mille abil on hea välja selgitada, kuivõrd immigrantrahvastik end Eesti ühiskonnaga seostab, kuivõrd on ta kultuuriliselt sulandunud ning kas immigrandid soovivad end kuidagi eestlastest eristada.

Võttes kõike eespool kirjutatud arvesse, on käesoleva magistritöö üldine eesmärk välja selgitada millised tegurid ja millisel määral mõjutavad Eesti immigrantrahvastiku (venekeelse elanikkonna) akulturatsiooni ning sellest tulenevat seotust Eesti ühiskonnaga. Akulturatsiooni puhul ei püüta välja selgitada, milliseid erinevaid vorme (strateegiaid) see Eestis omab, vaid tegureid, mis seda mõjutada võiksid. Akulturatsiooni uuritakse Eestile orienteerituse ja Eesti kultuuriga sulandumise kaudu, lisaks vaadatakse, millist mõju omavad erinevad tegurid valmisolekule käitumise kaudu eralduda või sulanduda. Kohanemist saab mõõta erinevate mõjutegurite abil: demograafilised ja sotsiaalmajanduslikud tunnused – millised rahvastikurühmad; immigrantrahvastiku tunnused nagu sünniriik ja kodakondsus; kontaktid – keelekeskkond; regionaalsed erisused.

Empiiriliseks analüüsimiseks on püstitatud kolm uurimisküsimust:

- 1) Millised demograafilised ja sotsiaalmajanduslikud tegurid mõjutavad immigrantrahvastiku akultureerumist ning nende hoiakuid Eesti ühiskonnas olemise suhtes?
- 2) Millised venekeelse vähemusgrupi integreerumist näitavad tunnused aitavad kaasa akultureerumisele?
- 3) Kuidas on seotud kokkupuuted eestlastega teistes elusfäärides (haridus, töö, kodu) akulturatsiooniga?

Kuna uurimise all on immigrantrahvastik ning vaadatakse erinevaid immigrantrahvastikule omaseid tunnuseid ja erinevaid rahvastikurühmi (demograafilised ja sotsiaalmajanduslikud tunnused) erineb töö tüüpilistest sotsioloogilistest uuringutest. Lisaks vaadatakse geograafilisest aspektist, kuidas on erinevad kokkupuutekohad akulturatsiooniga seotud. Põhiküsimus on, kuidas ja kus saaks tulevikus rahvustevahelisi kontakte soodustada.

4. Andmed ja metoodika

4.1 Immigrantrahvastiku uuring 2008

Käesoleva magistritöö andmebaasina on kasutatud 2008. aasta immigrantrahvastiku uuringut (Statistikaamet, 2008). Uuringu eeliseks on selle põhjalikkus, mis võimaldab käsitleda immigrantrahvastiku haridustee kulgemist, sotsiaalset sidusust, tööturuga seotud riske ning nende põhjusi ja tööturupositsioone. Lisaks on immigrantrahvastiku uuring esimene põhjalik uuring, mis võimaldab saada ja hiljem analüüsida andmeid, mis puudutavad immigrantide osalemist tööturul (nii Eestis kui ka eelmises elukohariigis). Samuti saab uuringu abil informatsiooni respondentide demograafiliste, sotsiaal-majanduslike ning haridusteed puudutavate andmete kohta. Lisaks sellele võimaldab uuring veel analüüsida vastajate integratsiooni ja identiteeti puudutavaid küsimusi.

Immigrantrahvastiku uuringu üldkogumi moodustasid 2008. aasta 1. jaanuari seisuga 15–74-aastased Eesti alalised elanikud, kelle mõlemad vanemad on sündinud välisriigis. Immigrantrahvastikuna defineeriti inimesed, kelle vanemad olid sündinud välismaal ning ka need, kelle puhul oli teada vaid ühe vanema sünnikoht, mis ei olnud Eestis. Kui teada on vaid üks vanem, kes on Eestis sündinud, siis vastaja immigrantrahvastiku hulka ei kuulu. Lisaks sellele on immigrantrahvastikku võimalik jagada esimese ja teise põlvkonna immigrantideks: esimesse põlvkonda kuuluvad need, kes ise ja kelle vanemad on sündinud välismaal ning teise põlvkonna immigrandid on inimesed, kes ise on küll Eestis sündinud, ent kelle vanemad on sündinud välismaal. Lõpliku valimi moodustasid küsimustikule vastanud 2432 inimest (Statistikaamet, 2008).

Uuring on Eesti kontekstis oluline siinse segmenteerunud ja kihistunud ühiskonna tõttu. Varasematest uuringutest on küll võimalik saada mõningast võrdlevat infot eestlaste ja mitte-eestlaste kohta, ent immigrantrahvastikku puudutavad spetsiifilised andmed senini puuduvad (IMRU 2008). Uuringu põhjal on Statistikaamet andnud välja kogumiku „Immigrantrahvastik Eestis“ (toim. Siim Krusell, 2009).

Uuringu puudusena võib nimetada selle, et ei ole võrdlusmaterjali põhirahvastiku ehk eestlaste kohta. Akulturatsiooni teoreetiline käsitlus rõhutab samuti protsessi kahepoolset uurimist (immigrandid vs põhirahvastik).

4.2 Analüüsimeetodid

Käesoleva töö eesmärgiks on välja selgitada, millised tegurid ning mil määral mõjutavad immigrantrahvastiku akulturatsiooni ning nende seotust Eesti ühiskonnaga, samuti seda, kuidas erinevad tegurid mõjutavad valmisolekut eralduda. Sõltuvate tunnuste moodustamiseks viidi läbi faktoranalüüs peakomponentide meetodil. Faktoranalüüs võimaldab leida ühisosa omavaid tunnuseid ning leida nende põhjal uut ühist laiemat aspekti kirjeldavad faktorid. Faktoranalüüs võimaldab analüüsida suure arvu tunnuste struktuuri ning seeläbi andmeid paremini üldistada. Sobivad tunnused, mis faktoranalüüsi valitakse, peavad olema mõõdetavad sarnase skaalaga (nt arvulised või ordinaalsed tunnused). Samuti eeldatakse, et tunnused on omavahel kokkusobivad ja nende vahel esinevad statistilised korrelatsioonid (Tooding, 2007).

Andmestiku paremaks haldamiseks ja küsimuste kokkusobivuse määramiseks moodustati esmalt faktorid. Uuriti kõiki võimalikke akulturatsiooni ja identiteedi tunnuseid (vt ka lisa 1). Enne vastavasisulise faktoranalüüsi läbiviimist uuriti kasutatavate tunnuste omavahelist korrelatsiooni. Vähesel variatiivsuse korral on ka korrelatsioon nõrk ning vastav tunnus analüüsi ei sobi, samuti ei ole hea, kui mõned tunnused üksteist sisuliselt dubleerivad. Korrelatsioonseoste väljaselgitamise abil valiti ka tunnused edasisse faktoranalüüsi.

Taustainformatsiooni andmiseks kasutati lihtsamaid kirjeldava statistika võtteid, millega anti ülevaade tunnuste jagunemisest – sagedus- ja risttabelid. Keskseks analüüsivõtteks oli binaarne logistiline regressioon. Olgu siinkohal öeldud, et nii kirjeldava statistika, faktor- ja regressioonanalüüsi läbiviimiseks kasutati statistilise andmetöötluse paketti SPSS Statistics 20. Binaarne regressioon võimaldab välja selgitada, millised tegurid kallutavad ühe või teise valiku kasuks. Regressioonimudel is väljendab sõltuv muutuja valikut kahe olukorra vahel: poolt või vastu, jah või ei, staatuse olemasolu või selle puudumine (Tooding, 2007). Üks neist väärtustest valitakse sihtgrupiks, teine jääb alternatiivseks grupiks. Sihtgrupi liikmed kodeeritakse andmebaasides 1-ks ning alternatiivse grupp 0-ks. Sõltumatud tunnused kodeeritakse samuti kahendsüsteemi. Näiteks algsest tunnusest „kodakondsus“ väärtustega „eesti“, „vene“, „kodakondsus“ ja „muu“ moodustatakse neli uut tunnust, kus vastava kodakondsusega inimesed saavad kodeeringuks 1 ning kõik ülejäänud 0. Samamoodi toimitakse ka kõikide teiste sõltumatute tunnustega, mida mudelis kasutatakse.

Regressioonanalüüsi tõlgendamisel tuleb tähelepanu pöörata eksponentsaalkoefitsendile (riskisuhe) $\exp(B)$. Kui see on suurem kui 1, siis sündmuse toimumise tõenäosus kasvab, kui väiksem, siis kahaneb. Binaarse regressiooni puhul tähistab riskisuhe antud gruppi kuulumist võrreldes taustgruppi kuulumisega (Tooding, 2007).

Mudeli kirjeldusvõime hindamiseks kasutati tõepärafunktsiooni. Matemaatilistel kaalutlustel esitatakse tõepärafunktsioon logaritmituna ja kahega läbi korrutatuna ($-2 \text{ Log Likelihood}$). Üldine reegel on, et mida väiksem $-2 \text{ Log Likelihood}$ näitaja, seda parem mudel (Tooding, 2007). Tavaliselt kasutatakse tõepärafunktsiooni sammhaaval ülesehitatud regressioonimudeli hindamisel, antud magistritöös ei omanud see aga mõtet.

Igale meetodile omaselt esineb ka binaarsel regressioonil piiranguid. Üks nendest on riskisuhete esitamine ainult taustakategooriaks valitud rühma suhtes. Selle põhjal saab näiteks väita, et võrreldes Eesti kodakondsetega on Vene ja määramata kodakondsusega inimesed vähem Eestile orienteeritud.

4.3 Analüüsis kasutatavad sõltuvad ja sõltumatud tunnused

Käesolevas töös uuritakse akulturatsiooni Eestile orienteerituse ja Eesti kultuuriga sulandumise kaudu ning vaadatakse, kuidas võib kohanemist mõjutada valmisolek käitumise kaudu eralduda või sulanduda. Nimetatud kolm võimalust on valitud andmeanalüüsis sõltuvateks tunnusteks. Eestile orienteerituse all mõistetakse lojaalust ehk seda, kui võrd on isik tunneb end kindla territooriumi ja ühiskonnaga seotuna. Kultuuriline sulandumine käteb endas nii assimilatsioonile kui ka integratsioonile omast aspekti ning samuti seda, et mitte-eestlaste kohanemine sõltub neist endist. Kolmas sõltuv tunnus oli valmisolek käitumise kaudu eralduda, tehes seda siis kas sõprade, abikaasa või elukoha valikul.

Venekeelse elanikkonna kultuurilist kohanemist või käitumuslikku eraldumist mõõdetakse erinevate demograafiliste ja sotsiaalmajanduslike, immigrantrahvastikule omaste tunnuste ning kontaktide abil. Uurimisküsimustet lähtuvalt on need tegurid valitud ka analüüsi sõltumatuteks tunnusteks. Tunnused on jagatud nelja kategooriasse: demograafilised ja sotsiaalmajanduslikud (ehk millised rahvastikurühmad), immigrantrahvastikule omased ja keelekeskkonna näitajad ning elukoht (maakonna täpsusega) (vt ka tabel 6).

Esimesse kategooriasse ehk demograafiliste ja sotsiaalmajanduslike tunnuste alla loetakse sugu (mees, naine). Leibkonna suurus jagati neljaks: ühe-, kahe-, kolme- ning nelja ja enamaliikmeline leibkond. Vanus jaotati viide rühma: 15-24, 25-34, 35-49, 50-59 ja 60-74 aastased. Sotsiaalmajanduslikud tunnustest valiti analüüsi haridus ja sissetulek. Haridus oli jaotatud alg-, põhi-, kesk- ning kõrghariduseks ning sissetulek kvintiilideks. Sissetulekute eristamisel kasutati küsimustikus olnud küsimust K 24 „Kui suur on tavaliselt kuu jooksul Teie leibkonna käsutuses olev raha, arvestades kõiki tulusid? Öelge keskmine kättesaadud summa kroonides.“ Sissetulekute alusel moodustati kvintiilid ehk viiendik aasta ekvivalentnetosissetuleku alusel järjestatud elanikkonnast. Esimesse ehk madalaimasse kvintiili kuulub kõige väiksemat ekvivalentnetosissetulekut saav osa elanikkonnast, teise järgmine jne. Kvintiilide 2008. aasta piirid on saadud Statistikaameti avalikust andmebaasist. Kvintiilide ülempiirid on järgmised: madalaim kvintiil - 3750,66, teine kvintiil - 5352,17, kolmas kvintiil - 7061,81, neljas kvintiil - 9 908,80, kõrgemal kvintiilil ülempiiri ei ole. Lisaks on eraldi välja toodud inimesed, kel sissetulek puudub.

Teise kategooria moodustasid immigrantrahvastikule omased tunnused nagu sünniriik ja kodakondsus. Sünniriik selle valiku puhul väljendab esimesse või teise põlvkonda kuulumist. Sünniriike eristati viis: Eesti, Venemaa, Ukraina, Valgevene ning muu (ülejäanud riigid). Kodakondsusest kaasati analüüsi Eesti, Vene, määramata ning muu kodakondsus.

Määraval kohal analüüsis on ka immigrantide keelekeskkonnaga seotud näitajad, mida võib tõlgendada kokkupuudetena teistes sfäärides (kool, töö). Eesti keele oskus jagati neljaks: emakeel/kodune keel, oskab hästi, oskab igapäevase suhtluse piires ning ei oska üldse. Tunnus „haridus omandatud eesti keeles“ moodustati kahest tunnusest, kokku liideti üldhariduskoolides ning kõrgemates õppeasutustes eesti keeles hariduse omandanud. Lisaks on keelekeskkonna näitajatest oluline töökeel. Mõlemat tunnuste vaadeldi oskab/ei oska skaalal (jah/ei).

Lõpuks peeti vajalikuks eristada veel elukoht maakonna täpsusega (5 alamkategooriat). Eristati tüüpilised kontsentratsioonialad Tallinn ja Ida-Virumaa, samuti rohke immigrantrahvastikuga Harjumaa. Eraldi käsitleti Tartu-, Lääne-Viru ja Pärnumaad, kuna neis maakondades oli immigrantrahvastiku osakaal märgatavalt suurem kui ülejäanud maakondades, mis jäid viiendaks alamkategooriaks.

5. Andmeanalüüs

5.1. Sõltuvate tunnuste moodustamine faktoranalüüsi abil

Identiteeti ja akulturatsiooni väljendavate tunnuste rohkuse tõttu leiti kõigepealt neile sobivad inikaatorid. Indikaatorite määramiseks kasutati faktoranalüüsi peakomponentide meetodil (vt lisa 2-6). Faktorite valikul lähtuti kultuurilise sulandumise ja identiteediga seotud küsimustest-hoiakutest. Selleks kasutati Immigrantrahvastiku 2008. aasta uuringu andmeid, täpsemalt blokki 8 – identiteet ja integratsiooni hoiakud (vt lisa 1). Selle bloki eesmärk on kaardistada immigrantrahvastiku seotus Eesti ühiskonnaga, tehes seda integratsiooni ja identiteeti käsitlevate küsimuste abil. Algselt rakendati faktorite määramiseks ka viie peakomponendiga faktoranalüüsi ning saadi peaaegu identne tulemus. Üks grupp tunnuseid (hilisem esimene ja viies faktor) esindas faktoris sama skaala negatiivseid ja positiivseid väärtusi, mis üksteisele vastandusid. Uurimisküsimustega sidumiseks otsustati sel juhul ühe faktori asemel kasutada kaht: faktor 1 – Eestiga seotus ning faktor 5 – välistamine (faktor 5 hilisemas töös käsitlemist ei leia). Faktoritesse kaasatud algtunnused olid hinnatavad 5-pallisel Likerti tüüpi skaalal, kus madalam hinnang näitas positiivset suhtumist ja vastupidi (vt ka lisa 7). Kokku moodustati viis erineva sisuga faktorit.

Esimene faktor koondas endas küsimused, millega püüti välja selgitada respondendi integreerumise määra, samuti koondusid faktorisse küsimused, mis püüavad hinnata immigrantide hoiakuid Eesti ja eestlaste suhtes. Faktori sisu on nähtav allolevas tabelis 1. Faktorite väärtused saadi peakomponentide individuaalsete skooridena.

Tabel 1. Eestile orienteeritus - lojaalsus

Tunnus	Faktorlaadung	Kommunaliteet
L02B Tunnen end seotuna Eestiga	0,718	0,516
L07A Ma tunnen end osana Eesti ühiskonnast	0,820	0,672
L07B Ma pean Eestit oma kodumaaks	0,649	0,421
L07D Tunnen uhkust Eesti saavutuste üle	0,736	0,542

Teise faktori sisuks said tunnused, mis seostusid otseselt oma kultuuri alalhoidmise sooviga. Sellest tulenevalt sai ka faktori nimeks oma kultuuri alalhoidmise soov (vt ka tabel 2).

Tabel 2. Oma kultuuri alalhoidmise soov.

Tunnus	Faktorlaadung	Kommunaliteet
L08A Kodus ja eraelus peaksid mitte-eestlased elama eelkõige nii nagu nende vanemate päritolumaa kultuuris kombeks	0,864	0,747
L08C Avalikus sfääris (koolis, tööl jmt) peaksid mitte-eestlased elama eelkõige nii nagu nende vanemate päritolumaa kultuuris kombeks	0,864	0,747

Kolmandasse faktorisse koondusid tunnused, mis iseloomustasid Eesti kultuuri sulandumise soovi (vt ka tabel 3). Avalikus sfääris Eesti kultuuri ja tavade arvestamine ja järgimine tähistab näiteks edukat integratsiooniprotsessi, samas kui kodus ja eraelus Eesti tavade järgimine viitab assimilatsioonile.

Tabel 3. Kultuuriline sulandumine

Tunnus	Faktorlaadung	Kommunaliteet
L08B Kodus ja eraelus peaksid mitte-eestlased elama eelkõige nii nagu eesti kultuuris kombeks	0,725	0,525
L08D Avalikus sfääris (koolis, tööl jmt) peaksid mitte-eestlased elama eelkõige nii nagu eesti kultuuris kombeks	0,830	0,690
L08E Mitte-eestlased peaksid pingutama enam, et kohaneda Eesti ühiskonnas	0,658	0,433

Neljanda faktori sisu (vt ka tabel 4) vastandub otseselt esimesele ehk Eestile orienteeritusele. Neljandas faktoris on väited, mis kinnitavad soovi olla pigem seotud Venemaaga. Faktori moodustavad vastused erinevatele küsimustele: L01 küsimused võimaldavad hinnata rahvusliku identiteedi tugevust ning seda, kas vastaja tunnetab oma rahvusega ühist identiteeti. L02 küsimuste eesmärk on välja selgitada respondendi integreerumise määra ning L13 küsimustele abil saab vastaja kultuuri defineerida.

Tabel 4. Venemaale orienteeritus

Tunnus	Faktorlaadung	Kommunaliteet
L01A Tunnen oma rahvusega tugevat sisemist seost	0,697	0,486
L02D Tunnen end seotuna Venemaaga	0,742	0,551
L13C Mind on mõjutanud vanemate päritolumaa kultuur	0,745	0,555

Viies faktor moodustati küsimustest, mis andsid võimaluse hinnata immigrantide hoiakuid Eesti riigi ja eestlaste suhtes (antud juhul enda vastandamine eestlastele). Juhul kui immigrant on rahvuselt eestlane (kodakondsus), siis aitavad need vastused hinnata ka tema rahvusliku

identiteedi tugevust. Faktorisse valiti tunnused, mille abil vastaja pigem tunneb end välistatuna (vt ka tabel 5), teemast lähtuvalt määrati faktori nimeks „välistamine“.

Tabel 5. Välistamine

Tunnus	Faktorlaadung	Kommunaliteet
L07C Mul ei ole midagi ühist eestlastega	0,853	0,727
L07E Ma tunnen, et pole siin maal teretulnud	0,853	0,727

Moodustatud faktoritest valiti edasisse analüüsi esimene ning kolmas faktor, kuna antud faktorid seostuvad otseselt akulturatsiooniga. Mudelid sai läbi tehtud ka teiste faktoritega, ent tulemused olid vastupidised. Seetõttu on siin esitatud regressioonimudelid vaid esimese ja kolmanda faktoriga.

Lisaks koostati analüüsi tarbeks tunnustest L10-L12 liitmise teel uus tunnus, mis kätkes ennast immigrantrahvastiku eraldiolemist erinevates sfäärides nagu sõpruskond, abiellumine ning naabruskonna valik. Uue tunnuse nimeks sai eraldumine ning see võimaldab hinnata võimalikku rahvuse mõju vastaja suhetele kodus ja selle lähemas ümbruses, perekonnas ning lähemas tutvusringkonnas. Tunnus moodustati liitmise teel, kuna igat aspekti (sõbrad, abielu ja naabruskond) eraldi vaadates oleks eralduda soovijate arv olnud proportsionaalselt liiga väike. Tabelis 6 on välja toodud peamised eraldumise tendentsid: üldise eraldumise koha pealt eelistas 26,3% immigrantidest abielluda rahvuskaaslastega, 12,3 % eelistas elada rahvuskaaslaste keskel ning 12,9% eelistas omada sõpru peamiselt rahvuskaaslaste seas. Koostatud tunnus toob juurde käitumusliku aspekti.

Tabel 6. Venekeelse elanikkonna eraldumise eelistused

	Peamiselt rahvuskaaslased	Erinevad rahvused	Rahvus pole oluline	Muu
Kas Te eelistaksite, et Teie naabruskonnas elaksid...?	12,3%	4,2%	82,5%	1,0%
Kas Te eelistaksite abielluda...?	26,4%	0,9%	72,2%	0,5%
Kas Te eelistate omada sõpru...?	12,9%	0,6%	86,5%	0,0%

5.2. Sõltuvad ja sõltumatud tunnused regressioonanalüüsis

Järgmiseks sammuks oli binaarse logistilise regressiooni läbiviimine. Regressioonanalüüsi valitud sõltuvad ja sõltumatud tunnused on välja toodud tabelites 7 ja 8. Iga uuritava sõltumatu tunnuse kategooria jaoks moodustati uus kahendsüsteemis tunnus, kus vastav kategooria sai väärtuse 1 ning kõik ülejäänud 0. Iga tunnuse üks väärtus valiti taustakategooriaks, millega ülejäänud tunnuseid võrreldi. Demograafilistest tunnustest jäid taustakategooriateks sugu mees, 4- ja enamaliikmeline leibkond ning vanusrühm 35-49 aastased. Immigrantrahvastiku tunnustest jäeti taustakategooriaks sünniriik Eesti ning Eesti kodakondsus. Sotsiaalmajanduslikest näitajatest valiti võrdlusgrupiks kõrgeim sissetulekuvintiil ning põhiharidus ja alla selle (alg + põhiharidus). Keelekeskkonna tunnustest valiti: räägib eesti keelt igapäevase suhtluse piires, ei omandanud haridust eesti keeles ning töökeel ei ole eesti keel. Elukoha puhul valiti võrdlusgrupiks Tallinn.

Tabel 7. Andmeanalüüsis kasutatavad sõltumatud tunnused

Uuritav tunnus	Tunnuse grupid	N	%
<i>Demograafilised ja sotsiaalmajanduslikud tunnused</i>			
Sugu	Mees	1062	43,7
	Naine	1370	56,3
	Kokku	2432	100,0
Leibkonnaliikmete arv	1	503	20,7
	2	857	35,2
	3	583	24,0
	4 ja enam	489	20,1
	Kokku	2432	100,0
Vanusrühm	15-24	202	8,3
	25-34	286	11,8
	35-49	727	29,9
	50-59	621	25,5
	60-74	596	24,5
	Kokku	2432	100,0
Sissetulekuvintiil	Esimene	270	11,1
	Teine	259	10,6
	Kolmas	272	11,2
	Neljas	437	18,0
	Kõrgeim	819	33,7
	Puudub	375	15,4
	Kokku	2432	100,0

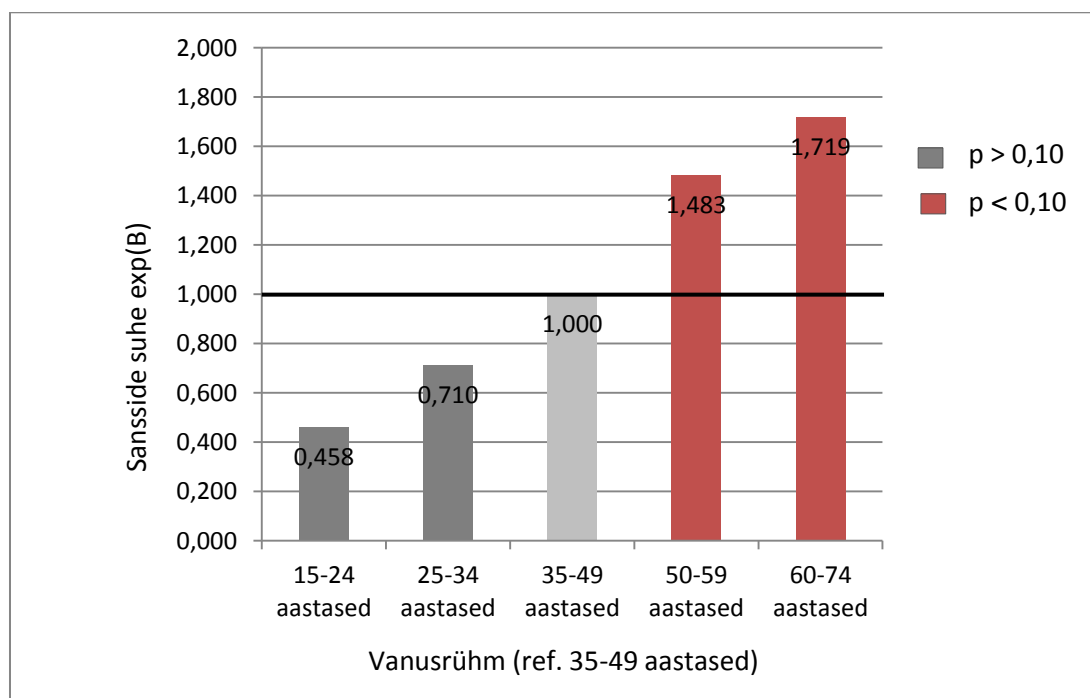
Uuritav tunnus	Tunnuse grupid	N	%
Haridus	Alg	62	2,5
	Põhi	378	15,5
	Kesk	1521	62,5
	Kõrg	471	19,4
	Kokku	2432	100,0
<i>Immigrantrahvastiku tunnused</i>			
Sünniriik	Eesti	1138	46,8
	Venemaa	946	38,9
	Ukraina	140	5,8
	Valgevene	72	3,0
	Muu	136	5,6
	Kokku	2432	100,0
Kodakondsus	Eesti	1063	43,7
	Vene	601	24,7
	Muu	85	3,5
	Määramata	683	28,1
	Kokku	2432	100,0
<i>Keelekeskkonna tunnused/kokkupuuted</i>			
Eesti keele oskus	Emakeel/kodune keel	143	5,9
	Vabalt	387	15,9
	Igapäevase suhtluse piires	786	32,3
	Ei oska	1116	45,9
	Kokku	2432	100,0
Töökeel	Eesti	364	24,1
	Vene	1116	73,9
	Muu	31	2,1
	Kokku	1511	100,0
Haridus omandatud eesti keeles	Ei	2287	94,0
	Jah	145	6,0
	Kokku	2432	100,0
Töökeel eesti keel	Ei	2068	85,0
	Jah	364	15,0
	Kokku	2432	100,0
<i>Elukoht</i>			
Elukoht (maakond)	Tallinn	780	32,1
	Harjumaa	199	8,2
	Ida-Virumaa	848	34,9
	Tartu, Lääne-Virumaa, Pärnumaa	343	14,1
	Ülejäänud maakonnad	262	10,8
	Kokku	2432	100,0

Tabel 8. Andmeanalüüsis kasutatavad sõltuvad tunnused

Uuritav tunnus	Tunnuse grupid	N	%
Eestile orienteeritus/ soov jääda seotuks Eestiga	Keskmisest vähem	1097	45,1
	Keskmisest rohkem	1335	54,9
	Kokku	2432	100,0
Eesti kultuuri sulandumise soov	Keskmisest vähem	1272	52,3
	Keskmisest rohkem	1160	47,7
	Kokku	2432	100,0
Eraldi olemine	Keskmisest vähem	1698	69,8
	Keskmisest rohkem	734	30,2
	Kokku	2432	100,0

5.3 Eestile orienteerituse mudel

Inimese soovi jääda seotuks Eestiga mõjutas demograafilistest tunnustest vaid vanus, sugu ning leibkonna suurus ei olnud siinkohal statistiliselt olulised (vt ka tabel 9). Vanuse kasvades soov jääda seotuks Eestiga suurene (vt ka joonis 8). Alla 34-aastased, võrreldes pere- ja keskeas olevate inimestega (35-49. a.), soovisid vähem Eestiga seotud olla. Näiteks noorima vanusgrupi esindajad (15-24. a.) soovisid seda lausa *ca* kaks korda vähem.



Joonis 8. Seos vanuse ja Eestile orienteerituse vahel

Sotsiaalmajanduslikest tunnustest läksid esimese mudeli juures arvesse puuduv sissetulek ning kõrgharidus, kõik ülejäänud tunnused ei olnud statistiliselt olulised. Võib väita, et kõrgharidusega inimesed olid võrreldes põhiharidusega inimestega 1,5 korda vähem Eestile orienteeritud. Mis puudutas sissetulekut, siis selle puudumine omakorda vähendas soovi end Eestiga seostada.

Immigrantrahvastiku näitajate analüüsimisel valiti taustagrupid „Eesti kodakondsus“ ja „sünniriik Eesti“. Tulemuste vaatlemisel ilmnis, et ootuspäraselt olid kõik välispäritolu ja kodakondsusega inimesed Eestile vähem orienteeritud, kui need, kes omasid asukohariigi kodakondsust ning olid ka siin sündinud (k.a. teine põlvkond). Eraldi võiks ehk välja tuua selle, et võrreldes Eesti kodakondsetega olid Vene kodakondsed 2,1 korda ning määramata kodakondsusega inimesed 1,3 korda vähem huvitatud Eestile orienteeritusest.

Kokkupuuted eesti keele (ja eestlastega) erinevates sfäärides olid olulised. Ootuspärane oli, et need, kes eesti keelt üldse ei valdanud, seostasid end ka Eestiga vähem. Samas need, kes rääkisid eesti keelt ema- või koduse keelena, olid Eestile tunduvalt rohkem orienteeritud kui need, kes eesti keelt vaid igapäevase suhtluse piires valdasid. Sarnased tulemused avaldusid ka töö- ning haridussfääris. Kui töö- või õppekeeleks oli eesti keel, siis oli ka enda seostamine Eestiga suurem kui isikutel, kes on kasutanud õpingutes ning tööl mõnda muud keelt (peamiselt vene keelt). Seega võib väita, et eesti keele oskus suurendab lojaalsust Eestile.

Tõlgendades elukohta, sai järeldada, et võrreldes Tallinnaga, kus 50% elanikkonnast moodustavad vene keelt kõnelevad inimesed, olid Ida-Virumaa elanikud vähem Eestile orienteeritud. See-eest Harjumaa immigrantrahvastik oli võrreldes tallinlastega märksa enam huvitatud enda Eestiga seostamisest, samasugused olid tulemused ka teiste Eesti maakondade elanike puhul.

Tabel 9. Mudel 1 - Lojaalsus Eestile

Tunnus	<i>p</i>	<i>exp(B)</i>
Sugu (ref. mehed)		
naised	0,242	1,117
Leibkonna suurus (ref. 4 ja enam liiget)		
leibkonnas 1 liige	0,289	0,834
leibkonnas 2 liiget	0,776	0,961
leibkonnas 3 liiget	0,690	0,947

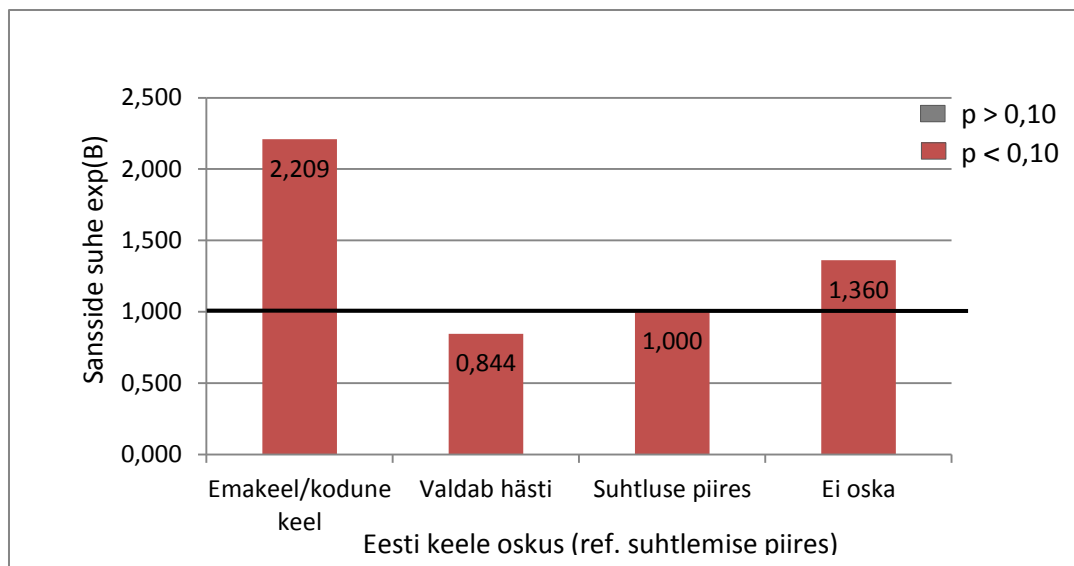
Tunnus	<i>p</i>	<i>exp(B)</i>
15-24 aastased	0,000	0,458
25-34 aastased	0,029	0,710
50-59 aastased	0,002	1,483
60-74 aastased	0,000	1,719
Sissetulekukvintil (ref. kõrgeim)		
Madal kvintil	0,788	1,053
Teine kvintil	0,378	0,854
Kolmas kvintil	0,686	0,935
Neljas kvintil	0,772	0,961
Sissetulek puudub	0,015	0,710
Haridus (ref. põhiharidus ja alla selle)		
Keskharidus	0,079	0,795
Kõrgharidus	0,009	0,647
Sünniriik (ref. Eesti)		
Venemaa	0,000	0,531
Ukraina	0,000	0,454
Valgevene	0,084	0,632
Muu	0,000	0,409
Kodakondsus (ref. Eesti)		
Vene	0,000	0,479
Muu	0,005	0,460
Määramata	0,005	0,718
Eesti keele oskus (ref. suhtlemise piires)		
Emakeel/kodune keel	0,000	4,044
Valdab hästi	0,304	1,171
Ei oska	0,000	0,636
Eesti keel hariduses (ref. Ei)		
Haridus omandatud eesti keeles	0,026	1,737
Eesti keel tööol (ref. Ei)		
Töökeel eesti keel	0,000	1,779
Elukoht (ref. Tallinn)		
Harjumaa	0,000	2,860
Ida-Virumaa	0,000	0,663
Tartu-, Lääne-Viru-, Pärnumaa	0,238	1,196
Ülejäänud maakonnad	0,007	1,652
2LL	2881,627	
vabadusastmete arv (Df)	31	
vaatlusobjektide arv mudelis (N)	2432	

5.4 Eesti kultuuri sulandumise mudel

Vaadates tulemusi erinevate tunnusgruppide lõikes, siis demograafilistest tunnustest sarnaselt eelmisele mudelile on oluline vaid vanus (vt ka tabel 10). Samas on vanusgruppidest statistiliselt olulised ainult vanemas tööeas ning pensionieas inimesed. Võrreldes 35-49 aastastega on nemad rohkem Eesti kultuuri sulandumisest huvitatud. Samuti võib tõdeda, et vanuse kasvades see soov suureneb. Sotsiaalmajanduslikest tunnustest haridus ja sulandumise soov omavahel oluliselt seotud ei ole. Küll saab aga järeldada, et võrreldes kõrgeimat sissetulekut saavate inimestega pakub madalama sissetulekuga inimestele osalemine Eesti kultuuris vähem huvi.

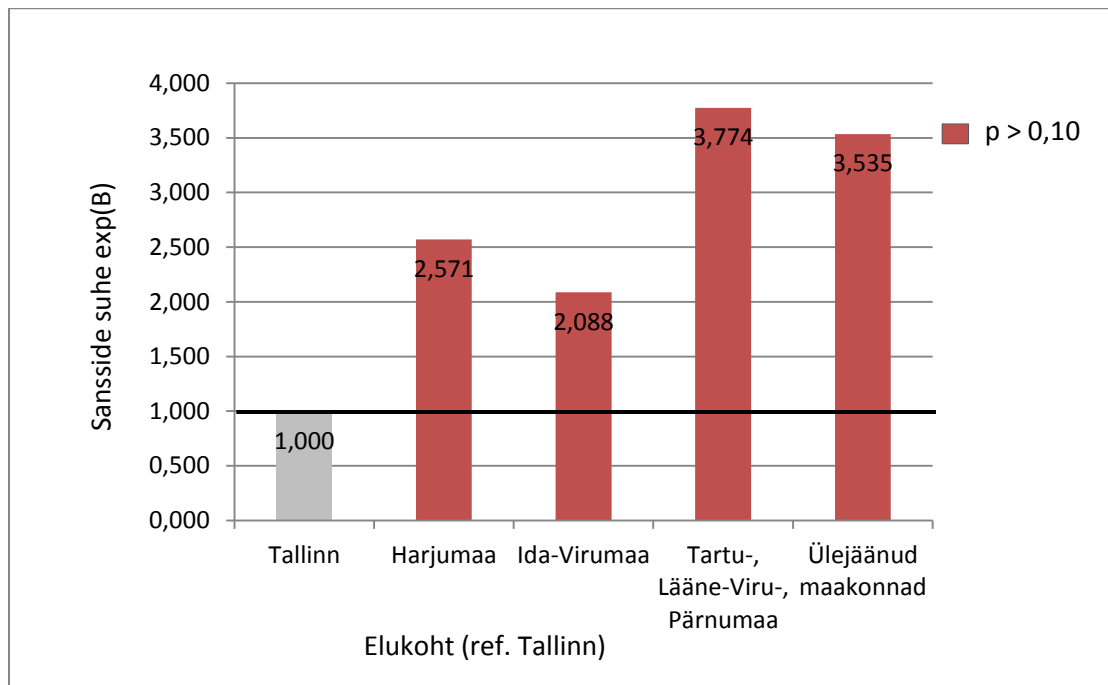
Immigrantrahvastiku tunnustest on mudeli seisukohast oluline kodakondsus, vähesel määral ka sünniriik. Saab öelda, et mujal sündinud immigrantrahvastik (Läti, Soome jt riigid) on rohkem Eesti kultuuri sulandumisest huvitatud kui kõik ülejäänud sündinud. Teistes riikides (Venemaa, Ukraina, Valgevene) sündinutel see soov statistiliselt oluliselt ei erine ning nende soov kultuuriliselt sulanduda on samaväärne Eestis sündinud immigrantrahvastiku omaga. Ootustele vastavalt on Vene, määramata ja muu kodakondsusega inimesed eesti kultuuri sulandumisest väiksemal määral huvitatud kui Eesti kodakondsed.

Keeleoskus haridus- ja töösfääris statistilist olulist mõju ei avalda. Küll on aga oluline emakeel (vt ka joonis 9). Eesti keelt emakeelena või koduse keelena kõnelevad isikud on rohkem huvitatud ka Eesti kultuuriruumist ja sellesse sulandumisest. Lisaks on Eesti kultuuriruumist ja sellesse sulandumisest huvitatud pigem keelt mitteoskavad kui suhtlustasandil või keelt hästi valdavad isikud



Joonis 9. Seos eesti keele oskuse ja kultuurilise sulandumise vahel

Uurimusest selgus, et Tallinna immigrantrahvastik on võrreldes ülejäänud Eesti immigrantrahvastikuga tunduvalt vähem Eesti kultuuri sulandumisest huvitatud (vt ka joonis 10). Märkimisväärne on ka Ida-Virumaa immigrantrahvastiku suurem soov Eesti kultuuriruumi sulanduda võrreldes Tallinna mitte-eestlastega.



Joonis 10. Seos elukoha ja kultuurilise sulandumise vahel

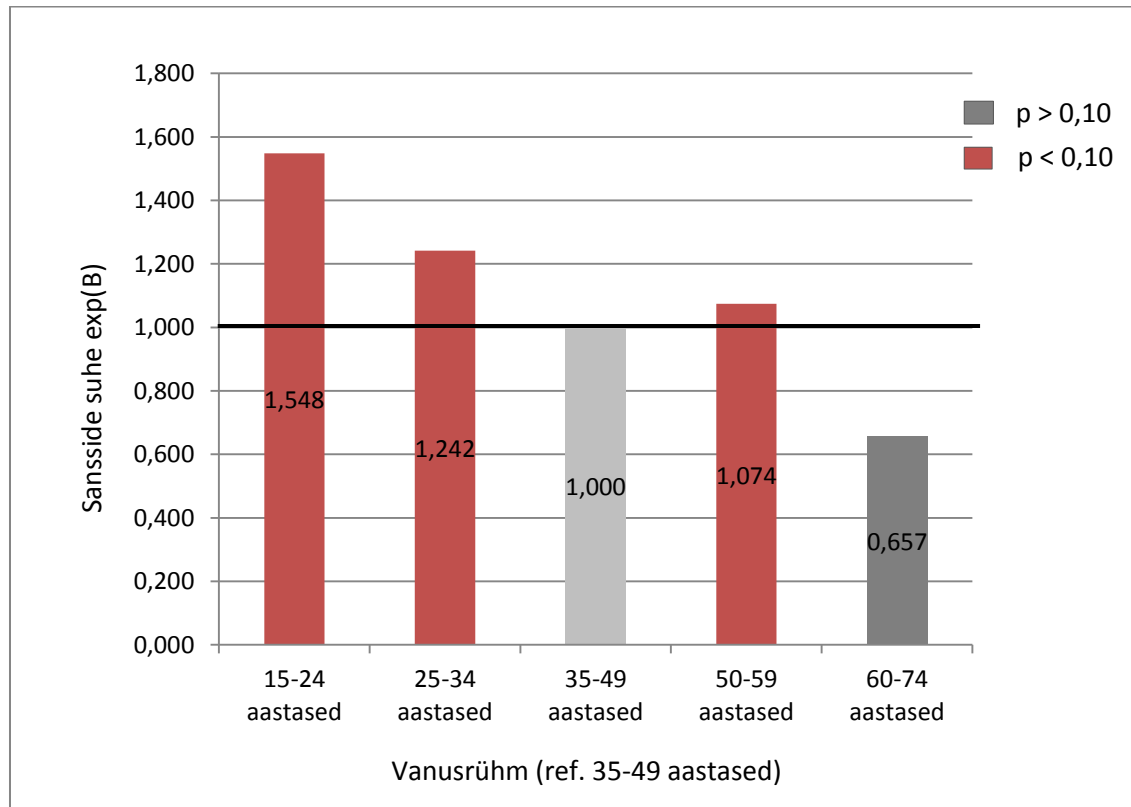
Tabel 10. Eesti kultuuri sulandumise soov

Tunnus	<i>p</i>	<i>exp(B)</i>
Sugu (ref. mehed)		
naised	0,064	1,186
Leibkonna suurus (ref. 4 ja enam liiget)		
leibkonnas 1 liige	0,107	0,763
leibkonnas 2 liiget	0,105	0,804
leibkonnas 3 liiget	0,210	1,181
Vanusrühm (ref. 35-49 aastased)		
15-24 aastased	0,367	1,175
25-34 aastased	0,825	1,035
50-59 aastased	0,004	1,423
60-74 aastased	0,000	1,894
Sissetulekukvintil (ref. kõrgeim)		
Madal kvintil	0,052	0,696
Teine kvintil	0,000	0,533
Kolmas kvintil	0,790	0,958
Neljas kvintil	0,026	0,743
Sissetulek puudub	0,004	0,667
Haridus (ref. põhiharidus ja alla selle)		
Keskharidus	0,659	1,057
Kõrgharidus	0,670	1,072
Sünniriik (ref. Eesti)		
Venemaa	0,983	0,998
Ukraina	0,771	0,943
Valgevene	0,665	1,122
Muu	0,025	1,627
Kodakondsus (ref. Eesti)		
Vene	0,005	0,708
Muu	0,040	0,573
Määramata	0,000	0,665
Eesti keele oskus (ref. suhtlemise piires)		
Emakeel/kodune keel	0,001	2,209
Valdab hästi	0,260	0,844
Ei oska	0,003	1,360
Eesti keel hariduses (ref. Ei)		
Haridus omandatud eesti keeles	0,076	1,469
Eesti keel tööl (ref. Ei)		
Töökeel eesti keel	0,071	1,302

Tunnus	<i>p</i>	<i>exp(B)</i>
Elukoht (ref. Tallinn)		
Harjumaa	0,000	2,571
Ida-Virumaa	0,000	2,088
Tartu-, Lääne-Viru-, Pärnumaa	0,000	3,774
Ülejäänud maakonnad	0,000	3,535
-2LL	3038,729	
vabadusastmete arv (Df)	31	
vaatlusobjektide arv mudelis (N)	2432	

5.5 Eraldumise mudel

Kui vaadati valmisolekut käitumise kaudu eralduda, siis ilmnnes, et peale vanuse demograafilised tunnused eraldumise soovi ei mõjuta (vt ka tabel 11). Selgub, et nooremad inimesed soovivad rohkem erinevates sfäärides (pere, sõbrad, elukoht) eraldi olla kui 35-49 aastased (vt ka joonis 11. Samas vanemas tööeas ning pensionieas inimesed (60-74.a.) soovivad keskmise vanusrühmiga (35-49.a.) võrreldes vähem eralduda.

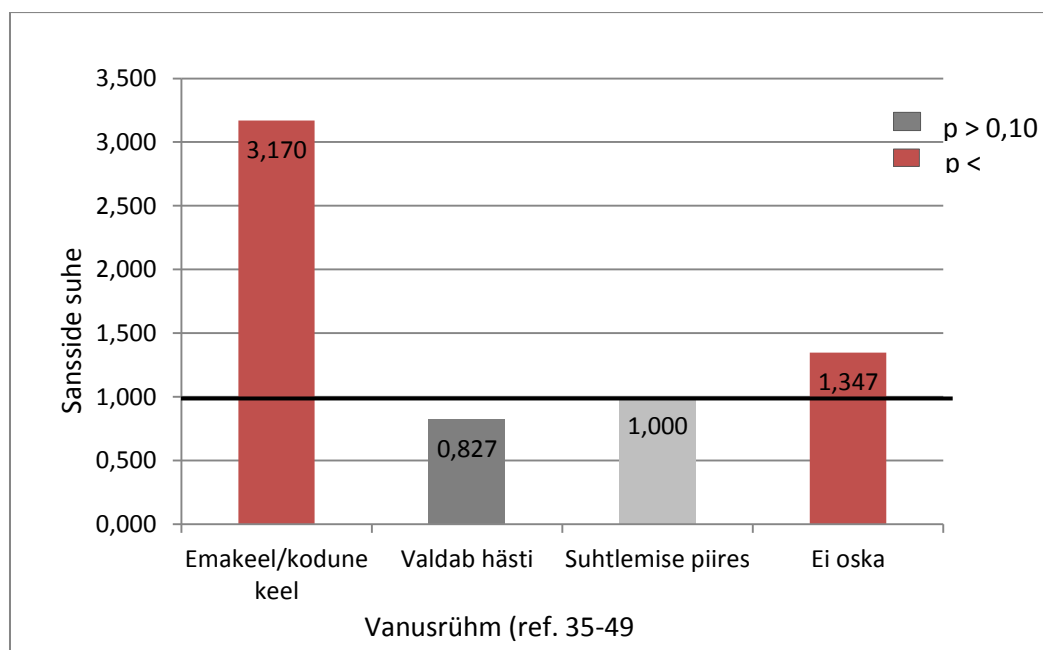


Joonis 11. Seos vanuse ja eraldumise vahel

Immigrantrahvastikule omaseid tunnuseid vaadates saab järeldada, et kõikidest immigranditest need, kes on sündinud Ukrainas ning mujal (mitte venekeelses keeleroomis) soovivad Eestis sündinutest vähem isoleeruda. Mis puudutab kodakondsust, siis statistiliselt oluline on vaid Venemaa kodakondsus ning selle omajad soovivad võrreldes Eesti kodakondsetega märksa enam erinevates eluvaldkondades eraldi olla.

Sissetuleku puhul läheb mudeli seisukohast arvesse vaid madalaim ja teine kvintiil ning puuduv sissetulek. Üldiselt võib väita, et mida madalam sissetulek, seda suurem on eraldumise soov. Huvitav on aga see, et need, kel sissetulek puudub, soovivad võrreldes kõrgeimat tulu saavatega vähem eralduda. Haridus ei ole antud mudeli puhul statistiliselt oluline näitaja ega mõjuta eraldumise või mitteeraldumise soovi.

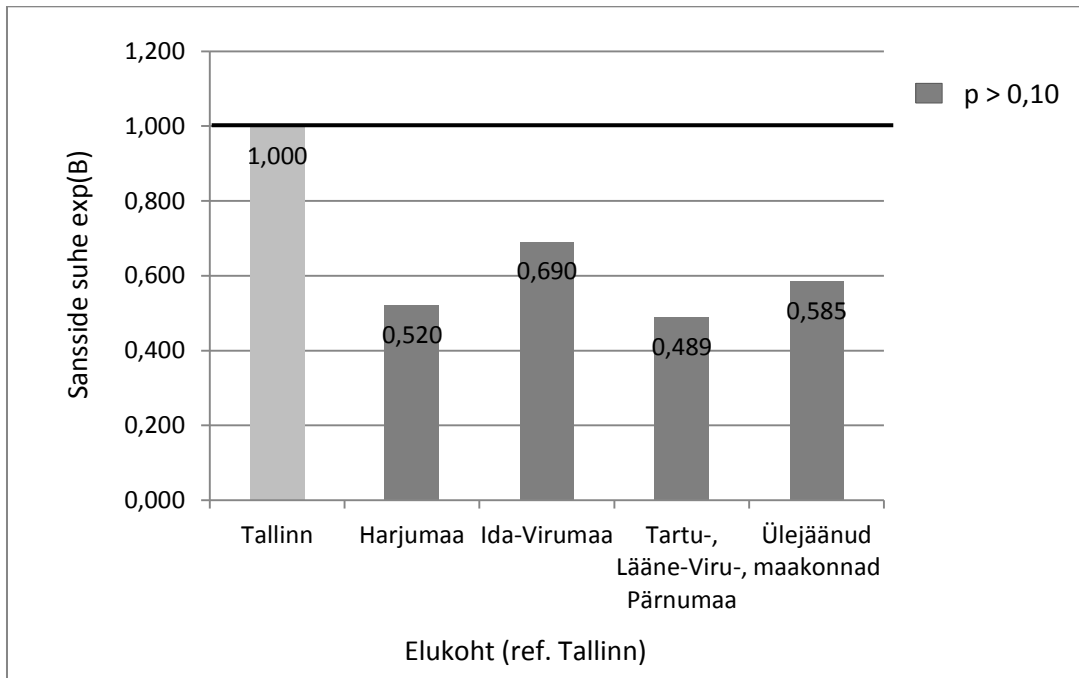
Keelekeskkonda puudutavatest tunnustest hariduse omandamise keel mudelile mõju ei avalda. Küll aga on tähelepanuväärne, et need, kes räägivad eesti keelt kodus ja/või emakeelena, on rohkem huvitatud eraldumisest (abielu, sõbrad, naabruskond) kui need, kes seda igapäevase suhtluse piires räägivad (vt ka joonis 12).



Joonis 12. Seos eraldumise ja eesti keele oskuse vahel

Ootuspäraselt tahavad omaette olla ka need isikud, kes eesti keelt ei valda (võrreldes vähesel määral oskajatega). Samas need, kelle töökeeleks on olnud eesti keel, ei erine referentsgrupist ehk nendest, kelle töökeeleks on mingi muu keel (peamiselt vene keel).

Ka elukoht on mudeli seisukohalt statistiliselt oluline (vt ka joonis 13), selgub, et võrreldes Tallinnaga on ülejäänud Eesti immigrantrahvastik omaette olemisest vähem huvitatud. Märkimist väärivad siinkohal Tallinna ning Ida-Virumaa erisused.



Joonis 13. Seos elukoha ja eraldumise vahel

Tabel 11. Mudel 3 – Eraldumine

Tunnus	<i>p</i>	<i>exp(B)</i>
Sugu (ref. mehed)		
naised	0,461	0,931
Leibkonna suurus (ref. 4 ja enam liiget)		
leibkonnas 1 liige	0,823	0,962
leibkonnas 2 liiget	0,917	1,015
leibkonnas 3 liiget	0,634	1,070
Vanusrühm (ref. 35-49 aastased)		
15-24 aastased	0,018	1,548
25-34 aastased	0,180	1,242
50-59 aastased	0,586	1,074
60-74 aastased	0,008	0,657

Tunnus	<i>p</i>	<i>exp(B)</i>
Sissetulekukvintiiil (ref. kõrgeim)		
Madal kvintiiil	0,006	1,687
Teine kvintiiil	0,037	1,447
Kolmas kvintiiil	0,196	1,242
Neljas kvintiiil	0,495	1,101
Sissetulek puudub	0,006	0,648
Haridus (ref. põhiharidus ja alla selle)		
Keskharidus	0,090	1,250
Kõrgharidus	0,904	0,979
Sünniriik (ref. Eesti)		
Venemaa	0,649	1,057
Ukraina	0,010	0,528
Valgevene	0,135	0,637
Muu	0,008	0,497
Kodakondsus (ref. Eesti)		
Vene	0,000	1,839
Muu	0,362	0,725
Määramata	0,268	1,149
Eesti keele oskus (ref. suhtlemise piires)		
Emakeel/kodune keel	0,000	3,170
Valdab hästi	0,256	0,827
Ei oska	0,007	1,347
Eesti keel hariduses (ref. Ei)		
Haridus omandatud eesti keeles	0,624	1,117
Eesti keel tööl (ref. Ei)		
Töökeel eesti keel	0,002	0,585
Elukoht (ref. Tallinn)		
Harjumaa	0,001	0,520
Ida-Virumaa	0,002	0,690
Tartu-, Lääne-Viru-, Pärnumaa	0,000	0,489
Ülejäänud maakonnad	0,005	0,585
-2LL	2777,690	
vabadusastmete arv (Df)	31	
vaatlusobjektide arv mudelis (N)	2432	

6. Arutelu

Käesoleva magistritöö abil püüti välja selgitada, millised tegurid ja millisel määral mõjutavad Eesti immigrantrahvastiku (venekeelse elanikkonna) akulturatsiooni, sellest tulenevat seotust Eesti ühiskonnaga ning valmisolekut käitumise kaudu eralduda. Tähelepanu oli kultuurilisel kohanemisel ning selle erinevatel käsitlusviisidel, rahvuste kokkupuutekohtadel ning senistel immigrantrahvastiku kohanemisega seotud probleemidel. Ilmnes, et kultuuriline kohanemine leiab aset kahe kultuurigrupi kokkupuutel ning toob kaasa muutused kontaktis olijate käitumises. Üheks oluliseks muutuseks võib olla identiteedi muutumine. Identiteedi muutumisel omasid suurt tähtsust rahvustevahelised kontaktid ja kokkupuuted ning samas võivad need nad ka olulisteks eelarvamuste vähendajateks, aga ka assimilatsiooni ning integratsiooni soodustajateks. Alljärgnevalt arutletakse selle üle, millised faktorid võiksid mõjutada akulturatsiooni ning millised eraldumise soovi.

Esimesena prognoositi, mis võiks mõjutada mitte-eestlaste soovi end Eestiga seostada - seda võiks käsitleda ka kui lojaalsust Eest suhtes. Kirjeldava statistika kohaselt oli seostajate ja mitteseostajate osakaal võrdne. Nendelt inimestelt, kes end Eestiga rohkem seostasid (ehk andsid positiivsed hinnangud) võib eeldada Eesti väärtustesüsteemi aktsepteerimist - nad tunnevad huvi Eestis toimuva vastu, tunnetavad end Eesti ühiskonna liikmena ning samastavad end Eestiga. Mittenõustumine või negatiivne hinnang, mida esines umbes pooltel juhtudel on seostatav pettumusega riigis toimuva ja riigi poliitikaga.

Üldised tulemused Eestiga seostamise osas on, et Eestile on orienteeritud pigem naised kui mehed ja pigem vanemas tööeas ja pensioniealised inimesed kui nooremad. See on üsna huvitav tulemus, kuna võiks ju eeldada, et pensionieas immigrantrahvastik, kes on Eestis pikemat aega elanud, ei ole enam huvitatud ümberorienteerumisest. Käesoleva töö tulemused on aga tõestanud just vastupidist. Tegu võiks olla asjaoluga, et peale taasiseseisvumist tehtud otsus Eestisse jääda oli vabatahtlik ning sellest tulenevalt orienteeriti end ümber Eestile. Ka on 50-74 aastaste puhul tegu inimestega, kes on suurema osa oma elust Eestis veetnud ning kellelt võikski kohanemist eeldada. Samas jällegi peaksid just vanemaealised olema need, kes algselt tulid läbinisti venekeelsesesse keskkonda, kes olid töö- ja elukohapõhiselt segregeerunud ning kes seega pigem ei oleks huvitatud enda seostamisest Eestiga. Ka Poppe ja Hagendoorn (2001) töid oma uurimuses välja, et eelduspäraselt on vanemaealised rohkem seotud Nõukogude Liidu kui oma uue asukohariigiga. Käesoleva töö tulemused aga näitavad vastupidist tendentsi. Huvipakkuv oli ka asjaolu, et nooremad inimesed ei seosta end Eestiga,

ehkki enamus neist on siin sündinud. Kas siin võiks tõmmata paralleeli identiteedi ja kuuluvuse vahele? Vastavalt Kymlickale (2000) nooremad mitte-eestlased ei samasta end enam Eesti, vaid laiemalt Euroopaga. Ka Laitin (1998) tõi välja, et 2000. aastatel on mitte-eestlaste puhul paralleelselt Eestisse integreerumisega aset leidnud ka Euroopasse integreerumine. Seda väidet toetavad ka Poppe ja Hagendoorn (2001), kes ütlevad, et nooremad vene keelt emakeelena kõnelevad inimesed on seotud rohkem nn kosmopoliitse identiteediga.

Tulemustest selgus, et enim on Eestile orienteeritud need, kes on siin sündinud ehk teise põlvkonna immigrandid. See omakorda võimaldab hinnata nende identiteedi tugevust. Samas tõstab antud käsitlus esile mitmeid vaidluskohti: isegi kui soovitakse end Eestiga siduda, ei tähenda see automaatselt nõusolekut Eesti ühiskonna tõekspidamistega. Üldiselt võib öelda, et need, kes soovivad end Eestiga seostada, aktsepteerivad ka Eesti ühiskonda.

Kodakondsuse küsimus on immigrantrahvastiku juures alati kõige põletavam olnud. Kodakondsuse puhul on tegu püsiva õigusliku seosega inimese riigi vahel, mis annab kodanikule nii õigused kui ka kohustused. Naturalisatsiooninõude tõttu ei ole paljud mitte-eestlased endale Eesti kodakondsust hankinud, mõned on otsustanud Venemaa kodakondsuse kasuks ning mõned on kodakondsuseta. Tulemused näitasid, et ootuspäraselt seostavad end Eestiga vähem need inimesed, kel on Venemaa, määramata või muu riigi kodakondsus – põhjuseid selleks on erinevaid. Kodakondsuse saamise üheks eelduseks on elementaarne keeleoskus ning ühtlasi on keeleoskus ka peamiseks akulturatsiooni eeltingimuseks. Ebapiisav keeleoskus pärsib kontakte eestlastega, osalemist laiemas ühiskonnaelus ning sellest tulenevalt ka enda seostamist Eestiga. Seda järeldust kinnitab ka tulemus, et need inimesed, kes kodus, koolis ja tööl puutuvad kokku eesti keelega, on ka rohkem valmis end Eestiga seostama, nii laiemalt kui ka erasfääris (ja teevadki seda). Nimmerfeldt (2012) väitis, et kodakondsus on seotud enesemääratlemisega ning see on valitud kuuluvuse alusel. Sellele tuginedes võib järeldada, et need Venemaa kodanikud, kes end Eestiga ei seosta, seostavad end Venemaaga. Võttes aluseks Berry kahedimensionaalse akulturatsiooni mudeli, viitab see nende separeerumisele. Lisaks tõi Nimmerfeldt (2012) välja, et kodakondsus näitab ka solidaarsust mingi kogukonna suhtes. Sel juhul võiks öelda, et määramata kodakondsusega inimesed, kes end Eestiga ei seosta, ei seosta end ka ühegi teise riigiga. Kui tõlgendada seda akulturatsiooni terminites, siis võiks väita, et need määramata kodakondsusega inimesed, kes end Eestiga ei seosta, on marginaliseerunud ehk nad ei tunne sidet Eestiga ega ka oma

ajaloolise kodumaaga. Ka käesoleva töö tulemused osutasid pigem marginaliseerumisele, kuna määramata kodakondsusega mitte-eestlastel puudus soov olla Eestile orienteeritud.

Kokkupuutekohtade analüüsimine näitas, et eesti keele oskus on seotud tugevama kuuluvustundega Eesti ühiskonda. Seda toetab ka väide, et keel on akulturatsiooni keskne tegur ning võimaldab luua ja säilitada kontakte ühiskonna sotsiaalsete ning poliitiliste institutsioonidega. Vetik (2012) tõi välja ka, et tihtipeale on eraldumine seotud ebapiisava keeleoskusega. Ka antud tulemuste põhjal võib väita, et ühiskonna osana tunnevad end pigem need mitte-eestlased, kes eesti keelt valdavad. Poppe ja Hagendoorn (2001) väitsid samuti, et ühiskonnaga samastamist mõjutab oluliselt keeleoskus. See osa venekeelsest elanikkonnast, kes riigikeelt valdab, seostab end rohkem sihtriigi ühiskonnaga. Samuti on just nemad ka need, kes edendavad kultuuridevahelisi kontakte ja sulandumist. See viitab kontaktiteooria relevantsusele antud kontekstis.

Tõlgendati ka seoseid elukoha ning Eestiga seostamise vahel. Võrreldes Tallinnaga on Ida-Virumaa vähem Eestile orienteeritud ja Harjumaa rohkem. Ida-Virumaa puhul on tegemist traditsioonilise immigrantide kontsentratsioonialaga. Ka kirjanduses on välja toodud, et tihtipeale on kontsentratsioonialade elanikud piiratud oma sotsiaalse konteksti poolt. Samas on ka Tallinn venekeelse elanikkonna kontsentratsioonialaks, ent ilmselt tingib siin erinevuse see, et Tallinnas on erinevalt Ida-Virumaast mitte-eestlasi ning eestlasi enam-vähem võrdselt.

Akultuuratsiooni uurimisel keskenduti ka kultuurilisele sulandumisele. Viimast silmas pidades esitas Gordon (1964) definitsiooni, et akultuuratsioon on ühesuunaline protsess ja põhimõtteliselt tõlgendatav kultuurilise assimileerumisega. Seejuures kohanemisega seotud probleemid tulenevad kohanejaist endist. Käesolevas magistritöös võib kultuurilise sulandumise tinglikult assimileerumisega võrdsustada, kuna immigrantrahvastikult eeldatakse Eesti kultuuri kohaselt elamist nii pere ja sõprade sfääris kui ka avalikus sfääris. Kultuurilist kohanemist oleks tarvis vaadata kui kahe-suunalist protsessi, ent tulenevalt andmete piiratusest seda antud juhul teha ei saa ning siinkohal võib tõlgendada vaid mittedomineeriva grupi arvamust.

Soovist sulanduda võib välja lugeda nii soovi integreeruda üldiselt, kui ka soovi assimileeruda. Lisaks seostub positiivne hinnang sellega, et kultuuriga integreerumise eest peaks rohkem vastutama inimene ise (vt ka lisa 1). Üldiselt oli sulanduda soovijate ja mittesoovijate vahekord enam-vähem võrdne. Seega võiks arvata, et vastused Berry küsimustele on olnud mitmesed. Need, kes pigem ei soovi kultuuriliselt sulanduda, võivad

olla potentsiaalsed integratsiooni, separatsiooni või marginalisatsiooni eelistajad. Samal ajal võib nendelt, kes soovivad kultuuriliselt sulanduda, eeldada assimileerumist. Nii või teisiti näitavad tulemused, et venekeelne elanikkond on kontaktist eestlastega mõjutatud. Samamoodi toetavad ja lükkavad analüüsis saadud tulemused ümber Kymlicka (2000) väidet, et venekeelne elanikkond on loonud oma ühiskondliku kultuuri.

Demograafilistest tunnustest osutab vanus, et mida vanem on mitte-eestlane, seda enam on ta huvitatud Eesti kultuuri sulandumisest. Võib oletada, et mida kauem on sihtriigis elatud, seda kõrgem on ka akulturatsiooni tase. Aja jooksul võivad kultuurilised mõjud suureneada ning viia kultuurilise assimilatsioonini (sulandumiseni). Sellele osutavad ka käesoleva töö tulemused vanuse osas.

Väljaspool venekeelset kultuuriruumi sündinud inimesed avaldasid rohkem soovi Eesti kultuuri sulanduda, samuti ka need, kes omavad juba Eesti kodakondsust. Tegu on igati loogiliste tulemustega - siin sündinute puhul on tegemist teise põlvkonna immigrantidega, kes on üles kasvanud Eestis, samuti viitab kodakondsus Eestisse kuulumisele. Sellest tulenevalt võikski nendelt mitte-eestlastelt eeldada suuremat huvi Eesti kultuuriruumi ja sellega seostumise vastu.

Olulisteks teguriteks akulturatsiooni mõõtmisel olid kokkupuutekohad, mida vaadati keelekeskkonna näitel. Mis puudutas kultuurilist assimileerumist, siis avaldas keelekeskkond sulandumisele olulist mõju. Ilmnes, et kontaktid nii töö, koolis kui pereringis on kultuurilise sidususe suurendajateks. Ka Kirch (2002) on öelnud, et just ühine keeleruum on see, kus levivad kombed, uskumused ja tavad. Eesti keelt on koduse või emakeelena kasutajate igapäevaelu on (tõenäoliselt) tihedalt Eesti tavade ja kommetega läbi põimunud. Samas need mitte-eestlased, kes valdavad eesti keelt vabalt, pigem ei eelista kultuuriliselt sulanduda. Ilmselt nende keeleoskus annab neile hea aluse ühiskonnas hakkamasaamiseks ning nad ei näe vajadust kultuuriliselt ümber orienteeruda. See võiks tähendada nende integreeritust Eesti ühiskonda. Samas võib see viidata ka asjaolule, et nad küll otsivad kontakti, ent ei püüa oma kultuuri ja käitumist muuta. Tuginedes kontaktihüpoteesi põhimõtetele võib väita, et antud kontekstis on kontaktid põhiraHVusega kultuurilist sulandumist soodustanud.

Kultuurilisel sulandumisel ilmnesid mõningad regionaalsed erisused. Kuna nii Tallinna kui ka Ida-Virumaa puhul on tegemist keskkondadega, kus poole või enamuse elanikkonnast moodustavad mitte-eestlased, siis võiks eeldada, et mõlemad piirkonnad on Eesti kultuuriga seostamisest vähem huvitatud. Käesoleva töö tulemused aga tõestasid, et erinevalt Tallinnast

on Ida-Virumaa venekeelne elanikkond huvitatud Eesti kultuuri sulandumisest. Selleks võib olla mitmeid erinevaid põhjusi. Ida-Virumaa venekeelset elanikkonda iseloomustab mujal piirkondades elavate mitte-eestlastega võrreldes veidi suurem mahajäämus. Samuti on seal elavate mitte-eestlaste puhul tegemist pigem suletud kogukonnaga. Saadud tulemus võib iseloomustada muutusi nende suhtumises. Nad võivad näha oma tulevikku ning võimalusi mujal või olla altimad integratsioonile.

Vaadati ka valmisolekut käitumise kaudu eralduda. See võimaldas hinnata, kuidas suhtuvad mitte-eestlased eraldumise soovi kodus ja selle lähemas ümbruses, perekonnas ning lähemas tutvumisringkonnas. Eraldumine on heaks segregatsiooni indikaatoriks. Üldine kirjeldav statistika näitas, et keskmisest rohkem soovis eralduda umbes 30% mitte-eestlastest ning rohkem soovitakse eraldi olla peresfääris – 26,3 % eelistab abielluda rahvuskaaslastega. Iseenesest on tegu veerandiga venekeelsest elanikkonnast ning see soov võib osutada asjaolule, et immigrandid on kultuurilised ja sotsiaalmajanduslikud barjäärid ületanud ning peamised enamusrahvuse tõekspidamised omaks võtnud. Samas näitasid 2000. aasta rahvaloenduse tulemused, et vaid kümnendik abieludest oli sõlmitud vähemus- ja enamusgrupi esindajate vahel. Seega on Eesti ühiskond seda liini pidi veel segregeerunud ning vajalikud barjäärid ei ole täielikult ületatud. Mis puudutas venekeelse elanikkonna sõprade ja naabruskonna eelistusi, siis suuremal osal immigrantidest ei ole vahet, kellega nad sõbrustavad või kellega lähestikku elavad. Kuna eesti immigrantrahvastik on suuresti koondunud kontsentratsioonialadele (Tallinn, Ida-Virumaa), siis taoline segregatsioon kahandab võimalusi sidemete ja kontaktide loomiseks. Sellest tulenevalt võib ka vastav eraldumise soov olla suurem. Tuginedes kontaktiteooriale, võib öelda, et sõbrasuhted on tugevad gruppidevahelise suhtluse suurendajad. Töö tulemusest võib järeldada, et suurem osa immigrantrahvastikust soovib eestlastega rohkem kontakti ning seeläbi ka etnilisi konflikte ja vastuolusid vähendada.

Vaadates erinevaid demograafilisi ja sotsiaalmajanduslikke näitajad, seostus kõrgem vanus väiksema eraldumise sooviga. Vanemas töö- ja pensionieas (60-74. a.) inimesed otsivad eestlastega rohkem kontakti kui kõik ülejäänud vanusgrupid. Nooremad vanusgrupid soovivad rohkem erinevates sfäärides eraldi olla. Ka see võib osutada nende nn kosmopoliitsusele.

Immigrantrahvastiku tunnuste analüüsimine näitas, et Venemaal sündinud ja Vene kodakondsust omavad inimesed soovivad rohkem distantseeruda. Selle tendentsi tagamaad

võiksid ulatuda Nõukogude Liidu perioodi, mil tööd, kooli ja kodu käsitleti eraldiseisvatena. Segregeerumine nendes sfäärides on kandunud edasi tänapäeva. Lisaks näitab kodakondsus kuuluvust ja seega on mõistetav, miks Vene kodakondsed soovivad eralduda. Kuigi määramata kodakondsus ei olnud statistiliselt oluline mõjutaja, võib siiski märgata nõrka tendentsi, et kodakondsuseta inimesed eristavad end eestlastest. Samas võis tõdeda, et Ukrainas sündinud mitte-eestlased otsivad eestlastega rohkem kontakti. Viimatimainitu võib tuleneda asjaolust, et tunnetatakse end vähemusena ning soovitakse suurendada sotsiaalset sidusust.

Oluline ja ka üllatav on kokkupuutekohtade mõju eraldumisele. Ilmes, et kui kodune keel on eesti keel, on eraldumise soov suurem. Sama tendents oli ka eestikeelse hariduse korral. Need, kes eesti keelt emakeele või koduse keelena räägivad soovivad rohkem eri sfäärides eraldi olla kui need, kes eesti keelt vaid suhtluse piires valdavad. Samas, kui töökeeleks on eesti keel, on eraldumise soov väiksem. Antud töö tulemustest järeldub, et isegi kui keeleoskus on väga hea, soovitakse eralduda. Tegu võib olla vabatahtliku segregatsiooniga kodu- või haridussfääris või tugeva sooviga säilitada etnilist identiteeti. Ootuspäraselt soovivad need inimesed, kes eesti keelt ei valda ning kelle töökeskkond on venekeelne, rohkem erinevates sfäärides omaette olla. Seda võib põhjustada piiratus oma sotsiaalsest kontekstist, lisaks aitab eraldumisele kaasa eestlastega ühise töökeele puudumine.

Huvitav on ka tulemus, et Tallinna elanike eraldumise soov võrreldes ülejäänud Eestiga on suurem. Tallinna mitte-eestlased soovivad abielluda rahvuskaaslastega, sõpru omada rahvuskaaslaste seas ning elada etnilises naabruskonnas. See näitab, et tallinlastest mitte-eestlased eelistavad erinevates sfäärides segregeeruda. Siinkohal võib järeldada, et ruumiline lähedus ei ole alati garantiiks suhete ja kontaktide arenemisel. Samas näiteks Ida-Virumaa mitte-eestlaste väiksem eraldumissoov võib olla tingitud asjaolust, et keskkond on valdavalt venekeelne ning eraldumine ei oma seal tähendust. Tallinnas on eestlaste ja muulaste arv enam-vähem pooleks, seega on ka immigrantrahvastiku osatähtsus erinev. Elukohapõhine segregatsioon kahandab võimalusi luua sidemeid põhirahvastikuga, see aga ei saa Tallinna puhul põhjuseks olla. Käesoleva töö põhjal on keeruline Tallinna mitte-eestlaste eraldumise soovi põhjuseid välja tuua, ent võib arutleda, et ehk on see seotud identiteediga. Samuti võib arvata, et Tallinna venekeelne elanikkond soovib omada identiteeti, mis ei ole Eesti oma. Identiteet Phinney jt (2001) järgi osutab ka teatud kultuurigruppi kuuluvuse tunnetamisele. Võib öelda, et Tallinnas elavaid mitte-eestlasi seob ühine päritolu ja kultuur, mis on ka nende identiteedi aluseks. Kui praegune identiteet osutab separatsioonile, siis see võib

kultuuridevahelises kontaktis muutuda. Siiski tuleb tõdeda, et venekeelse vähemuse kogukonnad on erinevates Eesti piirkondades erinevad, nad on erineva suuruse, sidususe, sotsiaalse koosseisu ja kultuuriliste omapäradega. Kõik see võib mõjutada nende soovi abielluda, omada sõpru või elada enamusrahvuse seas.

Kokkuvõtvalt võib nii Eestiga seostamise kui ka selle kultuuriga sulandumise puhul märgata nõrka tendentsi segregatsiooni eelistamisel. Natuke enam kui pooled valimisse sattunutest eelistasid mõlemas sfääris Eestiga pigem vähem kokku puutuda. Samas oli hea tõdeda, et venekeelne elanikkond ei soovigi väga eralduda, vaid pigem keskmisest rohkem eestlastest sõpru omada, eestlastega abielluda või nende naabruskonnas elada.

Põhitulemusteks võib lugeda vanemas tööeas ja pensioniealiste inimeste suurema lojaalsuse Eesti suhtes ning nende valmisoleku Eesti kultuuri sulanduda ja käitumuslikult vähem eralduda. Põnevaid tulemusi näitas ka erinevate kokkupuutekohtade analüüsimine keelekeskkonna abil. Tulemused olid mõneti üllatavad, kuna parem eesti keele oskus seostus tugevama etnilise identiteediga ning mitte igas valdkonnas eestlaste eelistuste järgmisega Ühe põhitulemusena võib välja tuua Tallinna elanike erinevuse ülejäänud Eesti elanikkonnast nii kultuuriliselt kui ka eraldumise seisukohalt. Tallinna puhul on tegemist võistlusliku keskkonnaga, kus eestlasi ja mitte-eestlasi on võrdselt. See, mis tingib nende erisused, vajaks põhjalikumalt käsitlemist kui antud töös võimalik.

Akultuuratsioon kestab nii kaua kuni on kontaktis olevaid grupe. Seega võib eeldada akultuuratsiooni jätkumist Eestis, mis teeb vajalikuks ka selle edasise uurimise vajalikuks. Regionaalsed erisused käesolevas töös osutasid, et venekeelne elanikkond ei käitu ühtemoodi ning sellest tulenevalt ei ole ka akultuuratsioon ühtlane mõiste. Kultuurilise määratlemise suhtes võib kohanemine olla jaatav, ent samas eksisteerivad ka mingid sügavamad kihid, mis võivad neid protsesse mõjutada. Kultuurilist kohanemist uuriti käesolevas töös summana, jättes välja asjaolu, et ka põhirahvus ja ühiskond muutuvad kokkupuutel teistsugust päritolu inimestega. Tulevastes uuringutes võiks keskenduda erinevate akultuuratsiooni komponentide ning vormide analüüsimisele. Selle vajalikkus seisneb ühiskonnas aset leidvate protsesside ning rahvuspoliitika kujundamise ning kujunemise mõistmises.

7. Kokkuvõte

Käesoleva magistritöö eesmärgiks oli välja selgitada millised tegurid ja millisel määral mõjutavad Eesti immigrantrahvastiku (venekeelse elanikkonna) seotust Eesti ühiskonnaga, nende kultuurilist sulandumist ning valmisolekut käitumise kaudu eralduda. Töös toodi välja täiendavad aspektid kirjeldamaks akulturatsiooni. Uurimisküsimustest lähtuvalt vaadeldi erinevate rahvastikurühmade kultuurilist kohanemist, milline mõju on kohanemisele immigrantrahvastikule omastel tunnustel ning kokkupuudetel põhirahvusega, lisaks uuriti kohanemise regionaalseid erisusi.

Töö teoreetilises osas esitati erinevad käsitlusviisid akulturatsiooni kohta. Vaadati, kuidas toimub kultuuriline kohanemine nii immigrantide kui ka enamusrahvastiku seisukohast. Lisaks pöörati tähelepanu kokkupuudetele või nende puudumisele erinevates igapäevaelu sfäärides (pere, töö, elukoht). Põhiliselt rõhutati, et kultuuriline kohanemine on siiski kahepoolne protsess ning kontaktid on rahvustevahelisel suhtlusel ääretult olulised. Samas arvestati kohanemise uurimisel kohalikes oludes ka Eesti immigrantrahvastiku kujunemise omapära.

Uurimisküsimustele vastuste leidmiseks kasutati Statistikaameti poolt läbiviidud immigrantrahvastiku uuringut (2008). Küsitluse tulemuste põhjal hinnati, kuidas toimub akulturatsioon immigrantrahvastiku seiskohalt. Nimetatud uuringust kaasati töösse venekeelse elanikkonna identiteedi ja integratsiooniga seonduv infomatsioon

Kvantitatiivse andmeanalüüsi abil püüti välja selgitada, millist mõju avaldavad erinevad tegurid kultuurilisele kohanemisele. Prognoositi, millised tunnused aitavad kaasa immigrantrahvastiku lojaalsusele Eesti suhtes ning nende kultuurilisele sulandumisele. Samuti vaadati, millised tegurid võivad mõjutada valmisolekut käitumise kaudu eralduda või sulanduda.

Põhijäreldustena võib välja tuua, et erinevatest demograafilistest ja sotsiaalmajanduslikest tunnustest osutus kultuurilise sulandumise juures oluliseks vanus. Mida kõrgem see on, seda enam on inimesed valmis end Eesti ühiskonnaga seostama, kultuuriliselt ning käitumise kaudu sulanduma. Integreerumist näitavate tunnuste analüüsimine midagi uut endaga kaasa ei toonud. Välissündinud ning muud kodakondust omavad mitte-estlased on ka vähem huvitatud enda seostamisest nii Eesti kultuuri kui ühiskonnaga.

Küll pakkus aga huvitavaid tulemusi kokkupuutekohtade analüüsimine. Keelekeskkonnal on mitte-eestlaste eelistuste mõjutamisele oluline mõju. Võib väita, et mida parem keeleoskus, seda suurem on soov ka end Eesti ühiskonna ja kultuuriga siduda. Keele puhul on üldiselt tegemist kultuurilise kohanemise keskse teguriga, mis võimaldab ühiskonnas kontakte luua ja säilitada ning seeläbi ka oma elujärge parandada. Samas tuleb rõhutada, et parema eesti keele oskusega isikutel ilmnes märgatavalt tugevam eneseidentiteet ning sellest tulenevalt ka soov abieliu, sõprade ja elukoha valikul rahvuskaaslaste eelistada.

Mis puudutab erinevaid kultuurilise kohanemise teoreetilisi lähenemisi, siis ühelt poolt rõhutab teoreetiline raamistik akulturatsiooni puhul nii enamus- kui vähemusgrupi seisukohtade analüüsimist (Berry kahedimensionaalne mudel), samas aga saab teha järeldusi ka puhtalt immigrantrahvastiku suhtumist vaadates. See võimaldab hinnata nende assimilatsiooni ja eraldumise valmisolekut, samuti võimaldavad töö tulemused hinnata nende identiteeti ja kuuluvusega seotut.

Kokkuvõttes võib öelda, et käesoleva töö tulemused osutavad küll osalt mitte-eestlaste mõningasele segregatsioonile, ent pigem ollakse valmis erinevates sfäärides Eestiga sulandumiseks. Selleks, et selgitada välja täpsemaid akulturatsiooni vorme ning nende motiive, oleks vajalik uurida enamus- ja vähemusrühvuse vastastikust mõju.

8. Summary

Master thesis „Factors affecting the acculturation: the case of Estonian immigrant population“

The aim of this master thesis was to explore which factors and to what extent are affecting acculturation in Estonia. The main purpose was to identify how different factors are affecting immigrant population's involvement in Estonian society, their cultural convergence and readiness through behaviour to separate. Thesis brought out some new aspects to describe acculturation. Therefore the research questions were following:

1. What are the demographic and socio-economic factors affecting immigrant populations acculturation and their attitudes towards being part of the Estonian society?
2. How does citizenship and origin country as features of integration affect acculturation?
3. How are contacts with Estonians in other fields (family, work, school) related to acculturation?

The first part of research is theoretical. An overview of different acculturation concepts and strategies is given. Additionally paper describes segregation process and possibilities to segregate in other fields of life. Attention is also turned to Russian minority, their formation and adaption in Estonia. Main focus is on acculturation, this is two dimensional process and interethnic contacts are essential. To assess cultural adaption of Russian minority, their formation's peculiarity should be taken into account.

The theoretical part is followed by section of data and methods. To answer the research questions statistical analysis was carried out and data used stem from immigrant population's survey in 2008.

Main conclusions are that from different demographic and socioeconomic factors only age was relevant. Study showed the older persons are, the more they are interested to associate themselves with Estonian society, the more they are ready culturally to conflate and the less to separate. Citizenship and country of origin as a features of integration didn't show anything new. Foreign born and people with other nationalities than Estonian are less interested to be part of Estonian society or conflate into the culture. Analysis of the contacts through language

(family, work, school) offered some interesting results. The better knowledge of native language is, the greater is loyalty to Estonia. Language seemed to be central to acculturation process, it helps to create and maintain contacts with majority population. Results also showed that better knowledge of Estonian led to stronger determination of ethnic identity.

Theoretical approaches emphasize importance of two dimensional acculturation, so the attitudes of both minority and majority population should be taken into account. At the same time the conclusions can be made based only on immigrant population. It helps to assess their readiness culturally assimilate or separate. Results of this paper also allow to assess immigrant population's identity and sense of belonging.

The results of this paper show that segregation is visible among non-Estonians, but at the same time they are more ready to conflate into Estonia in different spheres. To make sure what are the main forms and motives for acculturation, the interplay between minority and majority population should be examined.

9. Tänuavaldused

Soovin tänada kõiki, kes minu töö valmimisele kaasa aitasid. Suurimad tänusõnad lähevad minu suurepärasele juhendajale Kadri Leetmaale, kelle ideed, kommentaarid ja parandusettepanekud aitasid töö valmimisele oluliselt kaasa. Minu suur tänu läheb ka Liina-Mai Toodingule statistiliste soovitude ja näpunäidete eest. Suur-suur aitäh ka Meelisele. Samuti lähevad tänusõnad Kerlile.

10. Kirjandus

Aasland, A., Fløtten, T., 2001. Ethnicity and Social Exclusion in Estonia and Latvia. *Europe-Asia Studies* 53:7, 1023-1049.

Allport, G. 1954. *The Nature of Prejudice*. Reading, MA: Addison-Wesley, pp- 250-268.

Aslund, O., Skans, O.N. 2010. Will I See You at Work? Ethnic Workplace Segregation in Sweden, 1985-2002. *Industrial and Labor Relations Review*, 63:3, 469-493.

Berry, J.W. 1997. Immigration, acculturation, and adaptation. *Applied Psychology: An International Review*, 46, 5-68.

Berry, J.W., Poortinga, Y.H., Segall, M.H., Dasen, P.R. 2002. *Cross –Cultural Psychology. Research and Applications*. Cambridge University Press. pp. 345-383

Berry, J W. 2005. Acculturation: Living successfully in two cultures. *International Journal of Intercultural Relations* 29:6, 697–71.

Berry, J.W. 2006. Attitudes towards immigrants and ethnocultural groups in Canada. *International Journal of Intercultural Relations*, 30:6, 719-734

Berry, J.W. 2007. Integratsiooni psühholoogilisest ja kultuurilisest vaatenurgast. Integratsiooni kontseptuaalsed alused ja parimad praktikad. *Rahvusvaheline konverents „Integratsiooni kontseptuaalsed alused ja parimad praktikad“: 18.-19.oktoobril 2007, Tallinn.* 21-30.

Bolt, G., van Kempen, R., 2010. Ethnic Segregation and Residential Mobility: Relocations on Minority Ethnic Groups in the Netherlands. *Journal of Ethnic and Migration Studies* 36:2, 333-354.

Bourhis, R.Y., Moise, L.C., Perreault, S., Senecal, S. 1997. Towards an Interactive Acculturation Model: A Social Psychological Approach. *International Journal of Psychology*, 32:6, 369-386.

BråmÅ, A., 2006. „White Flight“? The Production and Reproduction of Immigrant Concentration Areas in Swedish Cities, 1990-2000. *Urban Studies* 43:7, 1127-1146.

Bygren, M. 2010. Unpacking the Causes of Ethnic Segregation across Workplaces. Working paper 2010:2, ISSN 1654-1189. The Stockholm University Linnaeus Center for Integration Studies.

Dribe, M., Lundh, C. 2008. Intermarriage and Immigrant Integration in Sweden: An Exploratory Analysis. *Acta Sociologica*, 51:4, 329–354.

- Ellis, M., Wright, R., Parks, V.** 2004. Work Together, Live Apart? Geographies of Racial and Ethnic Segregation at Home and at Work. *Annals of the Association of American Geographers*, 94:3, 620–637.
- Florida, R.** 2002. *The Rise Of The Creative Class: And How It's Transforming Work, Leisure, Community And Everyday Life*. Basic Books.
- Gordon, M.M.,** 1964. *Assimilation in American life: The Role of Race, Religion and National Origins*. New York: Oxford University Press.
- Graves, T.** 1967. Psychological acculturation in a tri-ethnic community. *South-Western Journal of Anthropology*, 23, 337-350.
- Gudkov, L.D.,** 1993. Attitudes Toward Russians in the Union Republics. *Russian Social Science Review*, 34:1, 52-69.
- Hallik, K.** 1998. Eestimaa Venelased: Kas Eestimaa või Venemaa vähemus. Heidmets, M (toim.). *Kogumikus: Vene Küsimus ja Eesti Valikud*. Tallinn: OÜ Vali Press, 203-238.
- Hallik, K.,** 2002. Nationalising Policies and Integration Challenges. Lauristin, M., Heidmets, M. (toim.). *The Challenge of the Russian Minority: Emerging Multicultural democracy in Estonia*, 65-88..
- van Ham, M., Tammaru, T.** 2011. Ethnic Minority–Majority Unions in Estonia. *European Journal of Population*, 27:3, 313 - 335.
- Heidmets, M.** 1998. Eesti valikuid 1998. Heidmets, M (toim.). *Vene Küsimus ja Eesti Valikud*. Tallinn: OÜ Vali Press, 239-254.
- van Kempen, R., Özüekren, A.** 1998. Ethnic Segregation in Cities: New Forms and Explanations in a Dynamic World. *Urban Studies*, 35:10, 1631-1656.
- Kirch, M.** 2002. Eesti ja Euroopa Identiteet. Valk, A. (toim.). *Eesti ja eestlased võrdlevas perspektiivis: kultuuridevahelisi uurimusi 20. sajandi lõpust*. Tartu Ülikooli Kirjastus, 87-101.
- Kolstø, P.** 1993. The New Russian Diaspora: Minority Protection in the Soviet Successor States. *Journal of Peace Research*, 30:2, 197-217.
- Kolstø, P.** 1999. Territorialising Diasporas: The Case of Russians in the Former Soviet Republics. *Millennium: Journal of International Studies*, 28:3, 607-631.
- Korts, K.** 2009. Inter-Ethnic Attitudes and Contacts Between Ethnic Groups in Estonia. *Journal of Baltic Studies*, 40:1, 121-137.
- Kymlicka, W.** 2000. Eesti integratsioonipoliitika võrdlevas perspektiivis. Laius, A. (toim.). *Integratsioonimaastik – ükskõiksusest koosmeeleni*. Jaan Tõnissoni Instituut, 44.
- Laitin, D.** 1998. *Identity in formation. The Russian-speaking populations in the near abroad*. London: Cornell University Press.

- Lauristin, M. Heidmets, M.**, 2002. Introduction: The Russian Minority in Estonia as a Theoretical and Political Issue. Lauristin, M., Heidmets, M. (toim.). The Challenge of the Russian Minority: Emerging Multicultural democracy in Estonia. TÜ Kirjastus, 19-30.
- Leping, K.-O., Toomet, O.** 2008. Emerging ethnic wage gap: Estonia during political and economic transition. *Journal of Comparative Economics*, 36:4, 599–619.
- Lindemann, K.** (2009). Ethnic inequalities in labour market entry in Estonia. The changing influence of ethnicity and language proficiency on labour market Success. Working Paper No. 125. Mannheimer Zentrum für Europäische Sozialforschung.
- Mana, A., Orr, E., Mana, Y.** 2009. An Integrated Acculturation Model of Immigrants' Social Identity. *The Journal of Social Psychology*, 149:4, 450-473.
- Marksoo, A.** 2005. Linnastumine ja ränne nõukogude perioodil. Tammaru, T., Kulu, H. (toim.). Asustus ja ränne Eestis: Uurimusi Ann Marksoo 75. Sünnipäevaks. Tartu Ülikooli kirjastus, 59-81
- Massey, D.S., Denton, N.A.** 1988. The dimensions of residential segregation. *Social forces*, 67:2, 281-315.
- Masso, A., Kirss, L., Kriger, T.** 2012. Haridus ja noored. Lauristin, M., Kaal, E., Kirss, L., Kriger, T., Masso, A., Nurmela, K., Seppel, K., Tammaru, T., Uus, M, Vihalemm, P., Vihalemm, T. (toim.). Integratsiooni Monitooring 2011. 51-84.
- Monden, C.W.S, Smits, J.** 2005. Ethnic Intermarriage in Times of Social Change: The Case of Latvia. *Demography*, 42:2, 323-345.
- Nimmerfeldt, G.** 2012. Sense of Belonging to Estonia. Vetik, R. (toim.). Nation-Building in the Context of Post-Communist Transformation and Globalization: The Case of Estonia. *Baltische Studien zur Erziehungs- und Sozialwissenschaft*, 203-226.
- van Oudenhoven, J.P, Ward, C.** 2013. Fading Majority Cultures: The Implications of Transnationalism and Demographic Changes for Immigrant Acculturation. *Journal of Community & Applied Social Psychology*, 23:2, 81-97.
- Pettai, I.** 2002. Eestlaste ja mitte-eestlaste vastastikune sallivus. Valk, A. (toim.). Eesti ja eestlased võrdlevas perspektiivis: kultuuridevahelisi uurimusi 20. sajandi lõpust. Tartu: Tartu Ülikooli Kirjastus, 213-233.
- Pettai, V., Hallik, K.** 2002. Nationalism and ethno-political transformation understanding the ethnic "control" in Estonia. *Nations and Nationalism*, 8:4, 505 - 529.
- Pettigrew, T.F., Tropp, L.R., Wagner, U., Christ, O.** 2011. Recent advances in intergroup contact theory. *International Journal of Intercultural Relations*, 35:3, 271–280.
- Phinney, J.S., Horenczyk, G., Liebkind, K., Vedder, P.** 2001. Ethnic Identity, Immigration, and Well-Being: An Interactional Perspective. *Journal of Social Issues*, 57:3, 493-510.

Pisarenko, O. 2006. The acculturation modes of Russian speaking adolescents in Latvia: Perceived discrimination and knowledge of the Latvian language. *Europe-Asia Studie*, 58:5, 751 – 777.

Poppe, E., Hagendoorn, L. Types of indetification among Russians in the near abroad. *Europe-Asia Studies*, 53:1, 57-71

Raitviir, T. 2009. *Rahvuste Tallinn: Statistilis-sotsioloogiline ülevaade*. Tallinn: Eesti Avatud Ühiskonna Instituut, 49-54.

Rannut, M. 2008. Estonianization Efforts Post-Independence. *International Journal of Bilingual Education and Bilingualism*, 11:3-4, 423-439.

Rudmin, F. 2009. Constructs, measurements and models of acculturation and acculturative stress. *International Journal of Intercultural Relations*, 33:2, 106–123.

Schnell, I., Yoav, B. 2001. The Sociospatial Isolation of Agents in Everyday Life Spaces as an Aspect of Segregation. *Annals of the Association of American Geographers*, 91:4, 622–636.

Schulze, J.L. 2011. Contact and Crisis in interethnic relations. Vetik, R., Helemäe, J. (toim.). *The Russian Second Generation in Tallinn and Kohtla-Järve: The TIES Study in Estonia*. Amsterdam: Amsterdam University Press, 165-182.

Schulze, J.L. (2012). Shattering the Glass Ceiling. Russian Perspectives on Integration in Estonia. Vetik, R. (toim.). *Nation-Building in the Context of Post-Communist Transformation and Globalization: The Case of Estonia*. *Baltische Studien zur Erziehungs- und Sozialwissenschaft*, 24, 283-314.

Semyonov, M., Glikman, A. 2009. Ethnic Residential Segregation, Social Contacts, and Anti-Minority Attitudes in European Societies. *European Sociological Review*, 25:6, 693–708.

Sokolova, N. 2011. Migration Patterns. Vetik, R., Helemäe, J. (toim.). *The Russian Second Generation in Tallinn and Kohtla-Järve: The TIES Study in Estonia*. Amsterdam: Amsterdam University Press, 27-38.

Strömngren, M., Tammaru, T., van Ham, M., Marcinczak, S., Stjernström, O., Lindgren, U. 2011. Pre-Hire Factors and Workplace Ethnic Segregation. Discussion Paper No. 562

Tammaru, T. 1996. *Venelased Eestis: Ränne ja akulturatsioon*. Magistritöö. Tartu Ülikool.

Tammaru, T. 1999. *Venelased Eestis: ränne ja kohanemine*. Tallinn: Siseakadeemia kirjastus.

Tammur, A., 2003. Siserände rahvuserinevused. Tammaru, T., Kulu, H. (toim.). *Ränne üleminekuaja Eestis*. *Statistikaamet*, 66-82.

Thomsen, J. P.F. 2012. How does Intergroup Contact Generate Ethnic Tolerance? The Contact Hypothesis in a Scandinavian Context. *Scandinavian Political Studies*, 35:2, 159-178.

Tooding, L.-M., 2007. Andmete analüüs ja tõlgendamine sotsiaalteadustes. Tartu: Tartu Ülikooli Kirjastus.

Tsay, R., Wu, L. 2006. Marrying Someone from an Outside Group: An Analysis of Boundary-Crossing Marriages in Taiwan. *Current Sociology*, 54:2, 165–186.

Valk, A. 2001. Two Facets of Ethnic Identity: Pride and Differentiation. Doktoritöö. Tartu Ülikool.

Valk, A., Karu-Kletter, K. 2002. Eesti identiteet Eestis ja Rootsis. Valk, A. (toim.). Eesti ja eestlased võrdlevas perspektiivis: kultuuridevahelisi uurimusi 20. sajandi lõpust. Tartu: Tartu Ülikooli Kirjastus, 125-142.

Vetik, R. 2007. Eesti ühiskonna integratsioonipoliitika kujunemine. Vetik, R. (toim.) Kahe vabaduse piiril. Tallinn: Kirjastus Huma, 61-72

Vetik, R. 2012. Estonian Ethnic Policy After Regaining Independence. Vetik, R. (toim.). Nation-Building in the Context of Post-Communist Transformation and Globalization: The Case of Estonia. *Baltische Studien zur Erziehungs- und Sozialwissenschaft*, 24, 19-42.

Vihalemm, T. 2008. Keeleoskus ja hoiakud. Vetik, R., Lauristin, M., Helemäe, J., Korts, K., Kruusvall, J., Nimmerfeldt, G., Saar, E., Trumm, A., Vihalemm, P., Vihalemm, T. (toim.). Eesti Ühiskonna Integratsiooni Monitooring 2008. 71-80.

Vihalemm, T., Korts, K. 2008. Rahvustevahelised suhted, kontaktid ja meie-tunne. Vetik, R., Lauristin, M., Helemäe, J., Korts, K., Kruusvall, J., Nimmerfeldt, G., Saar, E., Trumm, A., Vihalemm, P., Vihalemm, T. (toim.). Eesti Ühiskonna Integratsiooni Monitooring 2008. 107-116.

Vihalemm, T. 2012. Keelepraktikad, kollektiivne identiteet ja mälu. Lauristin, M., Kaal, E., Kirss, L., Kriger, T., Masso, A., Nurmela, K., Seppel, K., Tammaru, T., Uus, M., Vihalemm, P., Vihalemm, T. (toim.). Integratsiooni Monitooring 2011. 113-156.

Özüekren, S., Ergoz-Karahan, E. 2010. Housing Experiences of Turkish (Im)migrants in Berlin and Istanbul: Internal Differentiation and Segregation. *Journal of Ethnic and Migration Studies*, 36:2, 355-372.

Kasutatud internetileheküljed:

Eesti Hariduse Infosüsteem www.ehis.ee viimati vaadatud 11.05.2013

Integratsiooni monitooring 2008

https://www.google.ee/url?sa=t&rct=j&q=&esrc=s&source=web&cd=1&ved=0CCkQFjAA&url=http%3A%2F%2Fwww.meis.ee%2Fraamatukogu%3Fbook_id%3D196%26action%3Ddownload2&ei=rAyRUbOENjA0QXjrIBI&usg=AFQjCNGj_TgBrOlwjJ2Wkl0jpWamTFAg9w&sig2=v9MkSXqRXo0WYjtjNc0nbw&bvm=bv.46340616,d.d2k viimati vaadatud 29.04.2013

Integratsiooni monitooring 2011

http://www.kul.ee/webeditor/files/integratsioon/Integratsiooni_monitooring_2011.pdf viimati vaadatud 29.04.2013

Statistikaameti kodulehekülg <http://www.stat.ee> viimati vaadatud 11.05.2013

.

LISAD 1-7

Lisa 1. Immigrantrahvastiku uuring 2008. Osal L. Identiteet ja integratsiooni hoiakud.

L00	KÜSITLEJA SUUNAKÜSIMUS: KAS KÜSITLETAV MÄÄRATLES OMA RAHVUSE?				
	1 JAH	2 EI → JÄTKAKE L02			
L01	Järgnevalt on esitatud mõned väited, mis kirjeldavad erinevaid tundeid oma rahvusgrupi ja teisest rahvustest inimeste suhtes. Mil määral Teie nende väidetega nõustute?				
☀		Nõustun täielikult	Pigem nõustun ega vastu	Ei poolt Pigem ei nõustu	Üldse ei nõustu
	A Tunnen oma rahvusega tugevat sisemist seost	1	2	3	4 5
	B Minu jaoks on oluline, mis rahvusest inimesega on tegemist	1	2	3	4 5
	C Mul ei ole midagi ühist oma rahvuskaaslastega	1	2	3	4 5
	D Austan oma rahvuse traditsioone ja kombeid	1	2	3	4 5
	E Inimese hindamisel ei tohiks tema rahvus mingit rolli mängida	1	2	3	4 5
L02	Palun öelge, kui tugevalt Te tunnete end seotuna järgmiste kohtadega ?				
☀		Väga tugevalt	Üsna tugevalt	Üsna nõrgalt	Väga nõrgalt Üldse mitte
	A Asukoht linn/alevik/küla	1	2	3	4 5
	B Eesti	1	2	3	4 5
	C Baltikum	1	2	3	4 5
	D Venemaa	1	2	3	4 5
	E Põhjamaad	1	2	3	4 5
	F Euroopa	1	2	3	4 5
L03	Mitu korda Te olete viimase viie aasta jooksul käinud oma vanemate päritolumaal?				
☀	1 Ühe korra	4 Enam kui viis korda			
	2 Kaks korda	5 Mitte ühtegi korda → JÄTKAKE L06			
	3 Kolm kuni viis korda				
L04	Kui kaua Teie viimase viie aasta külastus/külastused kokku kestis/kestsid?				
☀	1 Kuni üks nädal	4 Üle aasta			
	2 Kuni viis kuud				
	3 Kuni aasta				

L05	Mis oli Teie külastus(t)e põhjus? VÕIB KA MITU VASTUST																																										
☀	1 Puhkus 2 Sugulaste külastamine 3 Tööasjad, äri 4 Õpingud 5 MUU [KIRJUTAGE]																																										
L06	Kas Te kavatsete tulevikus oma vanemate päritolumaale elama asuda ?																																										
☀	1 Kindlasti mitte 2 Võib-olla 3 Tõenäoliselt 4 Kindlasti 5 Raske öelda																																										
L07	Järgnevalt on esitatud mõned väited, mis kirjeldavad erinevaid tundeid Eesti suhtes. Mil määral Teie nende väidetega nõustute?																																										
☀	<table border="0"> <thead> <tr> <th></th> <th>Nõustun täielikult</th> <th>Pigem nõustun</th> <th>Ei poolt ega vastu</th> <th>Pigem ei nõustu</th> <th>Üldse ei nõustu</th> </tr> </thead> <tbody> <tr> <td>A Ma tunnen end osana Eesti ühiskonnast</td> <td>1</td> <td>2</td> <td>3</td> <td>4</td> <td>5</td> </tr> <tr> <td>B Ma pean Eestit oma kodumaaks</td> <td>1</td> <td>2</td> <td>3</td> <td>4</td> <td>5</td> </tr> <tr> <td>C Mul ei ole midagi ühist eestlastega</td> <td>1</td> <td>2</td> <td>3</td> <td>4</td> <td>5</td> </tr> <tr> <td>D Tunnen uhkust Eesti saavutuste üle</td> <td>1</td> <td>2</td> <td>3</td> <td>4</td> <td>5</td> </tr> <tr> <td>E Ma tunnen, et ma pole siin maal teretulnud</td> <td>1</td> <td>2</td> <td>3</td> <td>4</td> <td>5</td> </tr> </tbody> </table>		Nõustun täielikult	Pigem nõustun	Ei poolt ega vastu	Pigem ei nõustu	Üldse ei nõustu	A Ma tunnen end osana Eesti ühiskonnast	1	2	3	4	5	B Ma pean Eestit oma kodumaaks	1	2	3	4	5	C Mul ei ole midagi ühist eestlastega	1	2	3	4	5	D Tunnen uhkust Eesti saavutuste üle	1	2	3	4	5	E Ma tunnen, et ma pole siin maal teretulnud	1	2	3	4	5						
	Nõustun täielikult	Pigem nõustun	Ei poolt ega vastu	Pigem ei nõustu	Üldse ei nõustu																																						
A Ma tunnen end osana Eesti ühiskonnast	1	2	3	4	5																																						
B Ma pean Eestit oma kodumaaks	1	2	3	4	5																																						
C Mul ei ole midagi ühist eestlastega	1	2	3	4	5																																						
D Tunnen uhkust Eesti saavutuste üle	1	2	3	4	5																																						
E Ma tunnen, et ma pole siin maal teretulnud	1	2	3	4	5																																						
L08	Mitte-eestlaste integratsioon Eesti ühiskonda on oluline teema nii poliitilistes aruteludes kui ka meedias. Mil määral Te nõustute või ei nõustu järgmiste väidetega?																																										
☀	<table border="0"> <thead> <tr> <th></th> <th>Nõustun täielikult</th> <th>Pigem nõustun</th> <th>Ei poolt ega vastu</th> <th>Pigem ei nõustu</th> <th>Üldse ei nõustu</th> </tr> </thead> <tbody> <tr> <td>A Kodus ja eraelus peaksid mitte-eestlased elama eelkõige nii nagu nende vanemate päritolumaal kultuuris kombeks</td> <td>1</td> <td>2</td> <td>3</td> <td>4</td> <td>5</td> </tr> <tr> <td>B Kodus ja eraelus peaksid mitte-eestlased elama eelkõige nii nagu eesti kultuuris kombeks</td> <td>1</td> <td>2</td> <td>3</td> <td>4</td> <td>5</td> </tr> <tr> <td>C Avalikus sfääris (koolis, tööl jmt) peaksid mitte-eestlased elama eelkõige nii nagu nende vanemate päritolumaal kultuuris kombeks</td> <td>1</td> <td>2</td> <td>3</td> <td>4</td> <td>5</td> </tr> <tr> <td>D Avalikus sfääris (koolis, tööl jmt) peaksid mitte-eestlased elama eelkõige nii nagu eesti kultuuris kombeks</td> <td>1</td> <td>2</td> <td>3</td> <td>4</td> <td>5</td> </tr> <tr> <td>E Mitte-eestlased peaksid pingutama enam, et kohaneda Eesti ühiskonnas</td> <td>1</td> <td>2</td> <td>3</td> <td>4</td> <td>5</td> </tr> <tr> <td>F Riik peaks tegema enam mitte-eestlaste positsiooni parandamiseks Eesti ühiskonnas</td> <td>1</td> <td>2</td> <td>3</td> <td>4</td> <td>5</td> </tr> </tbody> </table>		Nõustun täielikult	Pigem nõustun	Ei poolt ega vastu	Pigem ei nõustu	Üldse ei nõustu	A Kodus ja eraelus peaksid mitte-eestlased elama eelkõige nii nagu nende vanemate päritolumaal kultuuris kombeks	1	2	3	4	5	B Kodus ja eraelus peaksid mitte-eestlased elama eelkõige nii nagu eesti kultuuris kombeks	1	2	3	4	5	C Avalikus sfääris (koolis, tööl jmt) peaksid mitte-eestlased elama eelkõige nii nagu nende vanemate päritolumaal kultuuris kombeks	1	2	3	4	5	D Avalikus sfääris (koolis, tööl jmt) peaksid mitte-eestlased elama eelkõige nii nagu eesti kultuuris kombeks	1	2	3	4	5	E Mitte-eestlased peaksid pingutama enam, et kohaneda Eesti ühiskonnas	1	2	3	4	5	F Riik peaks tegema enam mitte-eestlaste positsiooni parandamiseks Eesti ühiskonnas	1	2	3	4	5
	Nõustun täielikult	Pigem nõustun	Ei poolt ega vastu	Pigem ei nõustu	Üldse ei nõustu																																						
A Kodus ja eraelus peaksid mitte-eestlased elama eelkõige nii nagu nende vanemate päritolumaal kultuuris kombeks	1	2	3	4	5																																						
B Kodus ja eraelus peaksid mitte-eestlased elama eelkõige nii nagu eesti kultuuris kombeks	1	2	3	4	5																																						
C Avalikus sfääris (koolis, tööl jmt) peaksid mitte-eestlased elama eelkõige nii nagu nende vanemate päritolumaal kultuuris kombeks	1	2	3	4	5																																						
D Avalikus sfääris (koolis, tööl jmt) peaksid mitte-eestlased elama eelkõige nii nagu eesti kultuuris kombeks	1	2	3	4	5																																						
E Mitte-eestlased peaksid pingutama enam, et kohaneda Eesti ühiskonnas	1	2	3	4	5																																						
F Riik peaks tegema enam mitte-eestlaste positsiooni parandamiseks Eesti ühiskonnas	1	2	3	4	5																																						

L09	Nüüd tahaksime teada kui positiivselt või negatiivselt Te suhtute erinevatesse inimrühmadesse.																																										
☼	<p>Kasutage oma tunnete väljendamiseks skaalat 1-st 9-ni, kus 1 tähendab, et Teie tunded mingisse gruppi kuuluvate inimeste vastu on väga negatiivsed ja 9 tähendab, et Teie tunded mingi grupi suhtes on väga positiivsed. 5 tähendab, et Teie tunded on neutraalsed.</p> <p style="text-align: center;">Väga negatiivne Väga positiivne</p> <p>A Teie tunded eestlaste vastu 1 2 3 4 5 6 7 8 9</p> <p>B Teie tunded eestivenelaste vastu 1 2 3 4 5 6 7 8 9</p> <p>C Teie tunded teiste Eestis elavate rahvusvähemuste (näiteks ukrainlased, valgevenelased jne) vastu 1 2 3 4 5 6 7 8 9</p> <p>D Teie tunded moslemite vastu 1 2 3 4 5 6 7 8 9</p> <p>E Teie tunded Venemaa venelaste vastu 1 2 3 4 5 6 7 8 9</p> <p>F Teie tunded mustanahaliste vastu 1 2 3 4 5 6 7 8 9</p>																																										
L10	Kas Te eelistaksite, et Teie naabruskonnas elaksid ... ?																																										
☼	<p>1 peamiselt Teie rahvuskaaslased</p> <p>2 võimalikult erinevatest rahvustest inimesed</p> <p>3 sel pole tähtsust, mis rahvusest inimesed Teie naabruskonnas elavad</p> <p>4 MUU [KIRJUTAGE]</p>																																										
L11	Kas Te eelistaksite abielluda ... ?																																										
☼	<p>1 Pigem oma rahvuskaaslasega</p> <p>2 Pigem mingist muust rahvusest inimesega</p> <p>3 Rahvus ei ole abiellumisel oluline</p> <p>4 MUU [KIRJUTAGE]</p>																																										
L12	Kas Te eelistate omada sõpru ?																																										
☼	<p>1 peamiselt oma rahvuskaaslaste seas</p> <p>2 peamiselt mingist muust rahvusest inimeste seas</p> <p>3 rahvus ei ole sõprade puhul oluline</p> <p>4 MUU [KIRJUTAGE]</p>																																										
L13	Me elame mitmekultuurilises ühiskonnas ja puutume oma igapäevaelus kokku väga erinevate kultuuridega, mis kõik suuremal või väiksemal määral mõjutavad meid. Palun mõelge kultuurile või kultuuridele, milles Te olete üles kasvanud ja kultuuridele, millega Te olete oma elu jooksul kokku puutunud ning sellele, kui palju need on Teid mõjutanud. Õelge palun millised kultuurid on Teid enam mõjutanud ja püüdke hinnata iga kultuuri mõju.																																										
☼	<table style="width: 100%; border-collapse: collapse;"> <thead> <tr> <th style="width: 60%;"></th> <th style="width: 10%; text-align: center;">Väga palju</th> <th style="width: 10%; text-align: center;">Üsna palju</th> <th style="width: 10%; text-align: center;">Mõõdukalt</th> <th style="width: 10%; text-align: center;">Väga vähe</th> <th style="width: 10%; text-align: center;">Üldse mitte</th> </tr> </thead> <tbody> <tr> <td>A Eesti kultuur</td> <td style="text-align: center;">1</td> <td style="text-align: center;">2</td> <td style="text-align: center;">3</td> <td style="text-align: center;">4</td> <td style="text-align: center;">5</td> </tr> <tr> <td>B Slaavi kultuur</td> <td style="text-align: center;">1</td> <td style="text-align: center;">2</td> <td style="text-align: center;">3</td> <td style="text-align: center;">4</td> <td style="text-align: center;">5</td> </tr> <tr> <td>C Vanemate päritolumaa kultuur</td> <td style="text-align: center;">1</td> <td style="text-align: center;">2</td> <td style="text-align: center;">3</td> <td style="text-align: center;">4</td> <td style="text-align: center;">5</td> </tr> <tr> <td>D Euroopa kultuur</td> <td style="text-align: center;">1</td> <td style="text-align: center;">2</td> <td style="text-align: center;">3</td> <td style="text-align: center;">4</td> <td style="text-align: center;">5</td> </tr> <tr> <td>E Ameerika kultuur</td> <td style="text-align: center;">1</td> <td style="text-align: center;">2</td> <td style="text-align: center;">3</td> <td style="text-align: center;">4</td> <td style="text-align: center;">5</td> </tr> <tr> <td>F Mõni muu kultuur / muud kultuurid. Mis?</td> <td style="text-align: center;">1</td> <td style="text-align: center;">2</td> <td style="text-align: center;">3</td> <td style="text-align: center;">4</td> <td style="text-align: center;">5</td> </tr> </tbody> </table>		Väga palju	Üsna palju	Mõõdukalt	Väga vähe	Üldse mitte	A Eesti kultuur	1	2	3	4	5	B Slaavi kultuur	1	2	3	4	5	C Vanemate päritolumaa kultuur	1	2	3	4	5	D Euroopa kultuur	1	2	3	4	5	E Ameerika kultuur	1	2	3	4	5	F Mõni muu kultuur / muud kultuurid. Mis?	1	2	3	4	5
	Väga palju	Üsna palju	Mõõdukalt	Väga vähe	Üldse mitte																																						
A Eesti kultuur	1	2	3	4	5																																						
B Slaavi kultuur	1	2	3	4	5																																						
C Vanemate päritolumaa kultuur	1	2	3	4	5																																						
D Euroopa kultuur	1	2	3	4	5																																						
E Ameerika kultuur	1	2	3	4	5																																						
F Mõni muu kultuur / muud kultuurid. Mis?	1	2	3	4	5																																						

Lisa 2. Faktori 1 (Eestile orienteeritus) analüüs peakomponentide meetodil**Total Variance Explained**

Component	Initial Eigenvalues			Extraction Sums of Squared Loadings		
	Total	% of Variance	Cumulative %	Total	% of Variance	Cumulative %
1	2,152	53,791	53,791	2,152	53,791	53,791
2	,740	18,505	72,297			
3	,655	16,374	88,670			
4	,453	11,330	100,000			

Lisa 3. Faktori 2 (oma kultuuri alleshoidmise soov) analüüs peakomponentide meetodil**Total Variance Explained**

Component	Initial Eigenvalues			Extraction Sums of Squared Loadings		
	Total	% of Variance	Cumulative %	Total	% of Variance	Cumulative %
1	1,494	74,685	74,685	1,494	74,685	74,685
2	,506	25,315	100,000			

Lisa 4. Faktori 3 analüüs (Eesti kultuuriga integreerumise soov) peakomponentide meetodil**Total Variance Explained**

Component	Initial Eigenvalues			Extraction Sums of Squared Loadings		
	Total	% of Variance	Cumulative %	Total	% of Variance	Cumulative %
1	1,648	54,925	54,925	1,648	54,925	54,925
2	,821	27,372	82,296			
3	,531	17,704	100,000			

Lisa 5. Faktori 4 (Venemaale orienteeritus) analüüs peakomponentide meetodil**Total Variance Explained**

Component	Initial Eigenvalues			Extraction Sums of Squared Loadings		
	Total	% of Variance	Cumulative %	Total	% of Variance	Cumulative %
1	1,592	53,060	53,060	1,592	53,060	53,060
2	,740	24,677	77,737			
3	,668	22,263	100,000			

Lisa 6. Faktori 5 (Välisdamine) analüüs peakomponentide meetodil**Total Variance Explained**

Component	Initial Eigenvalues			Extraction Sums of Squared Loadings		
	Total	% of Variance	Cumulative %	Total	% of Variance	Cumulative %
1	1,454	72,686	72,686	1,454	72,686	72,686
2	,546	27,314	100,000			

Lisa 7. Faktoranalüüsi kaasatud algunnuste keskmised ja standardhälbed

	N	Mean	Std. Deviation
L02B	2432	1,58	,773
L07A	2432	2,02	1,175
L07B	2432	2,02	1,385
L07D	2432	2,45	1,301
L08B	2432	2,97	1,185
L08D	2432	2,35	,988
L08E	2432	2,13	1,052
L07C	2432	3,99	1,021
L07E	2432	3,52	1,315
Valid N (listwise)	2432		

Lihtlitsents lõputöö reprodutseerimiseks ja lõputööüldsusele kättesaadavaks tegemiseks

Mina Marianne Leppik

(autori nimi)

(sünnikuupäev: 02.04.1983)

Annan Tartu Ülikoolile tasuta loa (lihtlitsentsi) enda loodud teose

Akultuuratsiooni mõjutavad tegurid Eesti immigrantrahvastiku näitel,

(lõputöö pealkiri)

mille juhendaja on Kadri Leetmaa,

(juhendaja nimi)

reprodutseerimiseks säilitamise ja üldsusele kättesaadavaks tegemise eesmärgil, sealhulgas digitaalarhiivi DSpace-is lisamise eesmärgil kuni autoriõiguse kehtivuse tähtaja lõppemiseni;

üldsusele kättesaadavaks tegemiseks Tartu Ülikooli veebikeskkonna kaudu, sealhulgas digitaalarhiivi DSpace'i kaudu kuni autoriõiguse kehtivuse tähtaja lõppemiseni.

olen teadlik, et punktis 1 nimetatud õigused jäävad alles ka autorile.

kinnitan, et lihtlitsentsi andmisega ei rikuta teiste isikute intellektuaalomandi ega isikuandmete kaitse seadusest tulenevaid õigusi.

Tartus, 20.05.2013

(kuupäev)