

TARTU ÜLIKOOL

Pärnu kolledž

Ettevõtluse osakond

Angeelika Mumma

**METSAPOLIITIKA MÕJU METSADE
UUENDAMISELE EESTIS**

Bakalaureusetöö

Juhendaja: dotsent Matti Raudjärv

Pärnu 2013

SISUKORD

Sissejuhatus	4
1. Metsa majandamise reguleerimine ja korraldamine Eestis.....	6
1.1. Metsaseadus ja metsapoliitika.....	6
1.2. Eesti metsanduse arengukava ja metsandusadministratsioon	13
2. Eestis rakendatavad siseriiklikud metsanduslikud toetused.....	18
2.1. Erametsaomanike nõustamise-, koolitamise- ning konsulentide koolitamise toetused	18
2.2. Metsa uuendamise toetus ja p är andkultuuri s ä ilitamise toetus	21
2.3. Erametsaomanike metsa inventeerimise ja metsamajandamiskava koostamise toetus	23
2.4. Metsa ä histu-, piirkondliku tugiisiku- ja metsamaaparandust ö de toetused	25
3. Metsade uuendamine Eestis	30
3.1. Riigi- ja erametsa uuendamise anal ü üs	30
3.2. Uuringu protsess.....	40
3.3. Ettev ö tete k ü sitluse anal ü üs	41
3.4. Metsaomanike k ü sitluse anal ü üs.....	46
3.5. J ä reldused ja ettepanekud.....	51
Kokkuv ö te	54
Viidatud allikad.....	57
Lisad.....	62
Lisa 1. Keskkonnaministeeriumi struktuur	62

Lisa 2. Küsimustik ettevõttele.....	63
Lisa 3. Küsimustik metsaomanikule (on metsa uuendanud omal käel).....	65
Lisa 4. Küsimustik metsaomanikule (on metsa uuendanud ettevõtte abiga).....	67
Lisa 5. Küsimustik metsaomanikule (ei ole metsa uuendanud).....	69
Summary	70

SISSEJUHATUS

Metsa majandamisel Eestis on seatud peamisteks eesmärkideks metsade efektiivne ja säästev majandamine. Käesoleva sajandi algusaastate ja eelmise sajandi viimaste aastate metsandusliku tegevuse reguleerimise peamiseks iseloomustajaks on metsanduslike õigusaktide sagedane muutmine. Metsa, kui kauakestva ressursi jätkusuutlik majandamine eeldaks aga tunduvalt stabiilsemat seadusandlust. Erametsaomanike toetamine, nõustamine, koostööle aitamine ning nende tegevuse kontrollimine on riigi ülesanne, oluliseks aspektiks on seejuures metsa uuendamine, mis tagab pikemas perspektiivis metsade säilimise. Riigimetsa uuendamisprotsess kulgeb järjest planeeritumalt, erametsade uuenemisel seevastu on peamiselt kasutusel looduslik uuenemine, mis ei taga okas- ja lehtpuistute õiget vanuselist jaotust ja osakaalu.

Eelnevast tulenevalt on töö eesmärgiks uurida metsa majandamise reguleerimist ja toetamist ning selle mõju metsa uuendamisele Eestis. Analüüsida metsaraiet ja metsauuendamist, teada saada metsandusettevõtete ja erametsaomanike seisukohti Eesti metsapoliitikast ning metsauuendamise olukorrast.

Uurimiseesmärgist lähtudes on töös tõstatatud järgmised uurimisülesanded:

- Anda ülevaade metsade majandamise korraldamisest ja reguleerimisest Eestis
- Anda ülevaade levinumatest seisukohtadest metsapoliitika kujundamisel
- Avada laiemalt Eestis rakendatavad siseriiklikud metsanduslikud toetused
- Analüüsida metsaraiet ja metsauuendamist aastatel 2000 – 2011
- Viia läbi empiiriline uurimus metsade uuendamisega tegelevates ettevõtetes analüüsivaks nende arvamust Eesti metsapoliitikast ning arenguvõimalusi Eestis
- Viia läbi empiiriline uurimus metsaomanikega, saamaks teada nende seisukohad metsade uuendamisest ning ettevõtete ja metsaomanike vahelise koostöö toimimisest

Eesmärgi saavutamiseks uuritakse metsa majandamist reguleerivaid meetmeid ja seadust ning metsandusadministratsiooni olemust, milliseid siseriiklikke metsanduslikke toetusi Eestis rakendatakse ja millist mõju avaldab see metsade uuendamisele. Käsitletakse ka metsapoliitika rolli, olemust ja selle kujundamise põhimõtteid Euroopas.

Töö empiirilises osas analüüsitakse metsaraiet ja metsauuendamist aastatel 2000-2011, samuti viiakse läbi intervjuud erametsaomanikega ja metsade uuendamisega tegelevate ettevõtetega.

Bakalaureusetöö koosneb kolmest peatükist, millest esimeses antakse ülevaade metsaseadusest, metsapoliitikast, metsandusadministratsioonist ja Eesti metsanduse arengukavast. Vaadeldakse erinevaid metsade majandamist kirjeldavaid definitsioone ning selgitatakse säästliku ja efektiivse metsade majandamise ja metsanduse mõistet.

Töö teine peatükk annab ülevaade Eestis rakendatavatest siseriiklikest metsanduslikest toetustest. Tuuakse välja toetuste eesmärgid, sihtrühmad ning nende vajalikkus.

Töö kolmandas empiirilises peatükis keskendutakse riigi- ja erametsade uuendamise olukorrale Eestis. Analüüsitakse metsaraiet ja metsa uuendamist aastatel 2000-2011, seda nii riigi- kui erametsas. Uuritakse metsade uuendamisega tegelevate ettevõtete ja erametsaomanike abiga, millised on nende arvamused metsade uuendamisest Eestis. Selleks viib töö autor läbi kvalitatiivse uuringu teemaintervjuu vormis. Uuringu tulemuste põhjal tuuakse välja peamised probleemid, nii erametsaomanike kui ettevõtete seisukohalt vaadates.

Uurimisülesannete lahendamiseks saadud materjal põhineb teemaga seonduvatel elektroonilistel allikatel ja erialasel kirjandusel. Arvandmete võrdluseks on kasutatud valmisandmestikke Statistikaameti andmebaasist ning Keskkonnateabe Keskuse poolt väljaantavast aastaraamatust „Mets“ aastatest 2005-2010.

Autor kasutab töös Riigimetsa Majandamise Keskuse asemel üldtuntud lühendit RMK. Töös on kasutusel ka lühendid MAK 2010 ehk Eesti metsanduse arengukava aastaiaks 2002 – 2010 ja MAK 2011 – 2020 ehk Eesti metsanduse arengukava aastani 2020.

1. METSA MAJANDAMISE REGULEERIMINE JA KORRALDAMINE EESTIS

1.1. Metsaseadus ja metsapoliitika

Eesti ja eestlased on metsaga tihedalt seotud juba sellest ajast, mil me end rahvana teadvustame. Metsal oli ja on väga tähtis koht Eesti majanduses, samuti ajaloos ja kultuuris. Mets ei ole kiiresti taastuv loodusvara, seetõttu on oluline, et metsi majandataks säästlikult ja efektiivselt. Eestis on rakendatud metsade efektiivseks ja jätkusuutlikuks majandamiseks mitmeid erinevaid õigusakte ja regulatsioone, mida järgnevas peatükis käsitletakse.

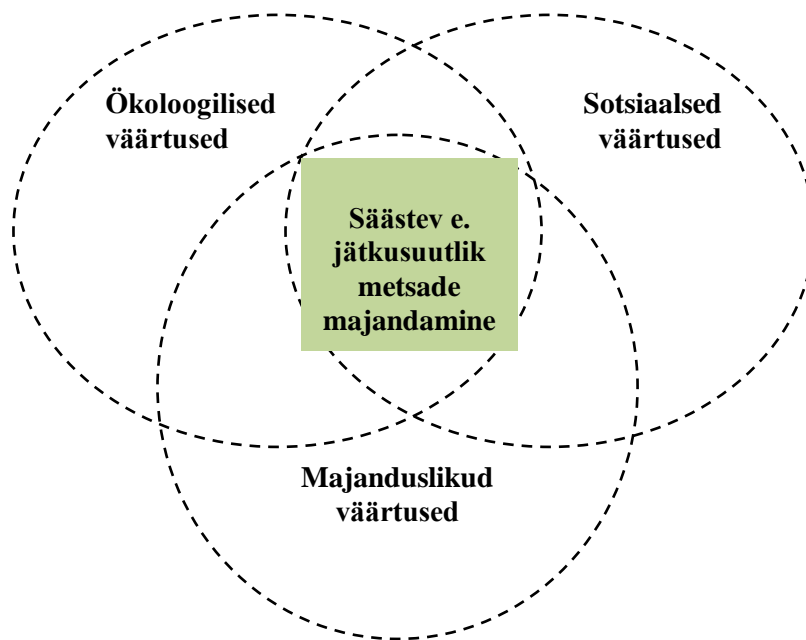
Metsade majandamisele on võimalik leida mitmeid erinevaid definitsioone. Iga erinev huvigrupp toob sisse oma vaated, teadmised ja väärtushinnangud. Järgnevalt toob töö autor välja Eestis enam kasutusel olevad definitsioonid metsade majandamisest. Samuti metsanduse mõiste, kuna metsamajandus on üks osa metsandusest.

Professor Andres Mathiesen'i (2004: 45) arvamuse kohaselt tuleb üksiku metsa või õigemini metsandiku majandamise kava koostamisel tähtsamaks pidada majandamise suuna või metsamajanduse ülesande selgitamist. Üksiku metsandiku majandamise ülesannete selgitamine on metsakorralduse töö, kogu riigi metsamajanduse ülesannete lahendamist käsitleb aga metsapoliitika.

Metsandus on metsamajandust ja metsatööstust hõlmav majandusharu, mille all mõistetakse metsade kasvatamist, kasutamist, kaitset, puidu transporti ja töötlemist ning neid toetavaid metsandusharidust, metsateadust ja kommunikatsiooni. (Eesti metsanduse arengukava...2010: 3)

Säästlik (st ühtlane, pidev ja mitmekülgne) metsandus, mille all mõeldakse metsade majandamist sellisel viisil ja sellises ulatuses, mis tagab nende bioloogilise mitmekesisuse, tootlikkuse, uuenemisvõime, elujõulisuse ning potentsiaali praegu ja võimaldab ka tulevikus teisi ökosüsteeme kahjustamata täita ökoloogilisi, majanduslikke, sotsiaalseid funktsioone kohalikul, riiklikul ja globaalsel tasandil. (Metsandus 2012)

Säästev e. jätkusuutlik metsade majandamine tähendab seega nii era- kui riigimetsade sellist majandamist, et tagada metsade võime pakkuda mitte ainult taastuvat puitu praeguste ja tulevaste põlvkondade jaoks, vaid säilitada ka keskkonna ja sotsiaalsed väärtused (vt joonis 1).



Joonis 1. Säästev e. jätkusuutlik metsade majandamine (Sustainable..., autori koostatud)

Metsade efektiivne majandamine, mille all mõeldakse kõigi metsaga seotud hüvede ökonoomset tootmist ja kasutamist nii lühi- kui ka pikaajalises perspektiivis. (Aastaraamat...2010: 155)

Metsamajandust on defineeritud mitmeti, kuid üldistavalt võib öelda, et see hõlmab metsa kaitset, uuendamist, kasvatamist ja kasutamist. Läbivalt võib leida märksõnu:

säästlik, säästev, jätkusuutlik, efektiivne jne. Samas on sellel aga palju ulatuslikum tähendus, kohalikust kuni globaalse tasandini.

Rootsi teadlaste (Johansson *et al.* 2012) poolt välja antud ülevaade jõuab järeldusele, et leevendamaks metsamajanduse mõjusid bioloogilisele mitmekesisusele ning ohustatud puuliikide olukorra parandamiseks, peab nii metsaseaduse kui ka FSC (*Forest Stewardship Council*) tasandil kasutama praeguseid teadmisi kasvukohatüüpide vajadustest ja nõudlike liikide tundlikkuslävistä. On ilmne, et maastiku omadustel on tähtis roll metsade säilitamise ja taastamise efektiivsusel.

Töö autor on samuti seisukohal, et ka Eestis on vaja kaasata metsaseaduse koostamisse ja väljatöötamisse senisest enam inimesi, kellel on vastavad teadmised ning pikaajalised kogemused antud valdkonnas. See oleks aluseks pädevama ja stabiilsema seadusandluse loomiseks.

Ivar Etverk on korraldanud viimastel aastatel Eesti vabariigi metsapoliitikat, olles taasiseseisvusaja metsaseaduste väljatöötamisel aktiivseks osalejaks ja ideoloogiks. (Metsaalmanahh...2007: 128)

Metsanduse rolli ühiskonnas võib majanduslikku konteksti silmas pidades väljendada järgmiselt (Kaimre 2000: 17):

- metsad on ressurss, mille abil luuakse tooteid ja teenuseid;
- metsade majandamise eesmärgiks on maksimeerida hüved ühiskonna jaoks;
- majanduslikeks eemärkideks on efektiivsus ja tasakaal.

Pärast taasiseseisvumist kehtib Eestis juba kolmas metsaseadus. Metsaseaduse muutmine on olnud päevakorral kogu Eesti taasiseseisvumise aja ja iga uue keskkonnaministri ametisse asumisel räägitakse vajadusest seda muuta.

Riigikogu võttis 1993. aastal vastu metsaseaduse, mis põhines suuresti 1934. aasta metsaseadusele (Eesti metsanduse... 2012). Esimene sõjajärgne metsaseadus piiritles era- ja riigimetsanduse. 1993. aasta metsaseaduse vastuvõtmine oli paratamatu, sest sisuliselt kehtis ikka veel ENSV metsakoodeks. Metsakoodeks välistas erametsad, kuid maareformi käigus tekkisid ometi erametsad ning õigusaktides tuli sellega arvestada. Pärast seaduse jõustumist oli siiski loodud õiguslik alus ja võimalus erametsi

majandada. Tähtis on, et määratleti riigimets: kuni 1940. aastani riigile kuulunud metsi ei erastatud. Riigimetsi majandas metsamet, kes ühtlasi tegeles erametsadega. (Talijärv 2007)

Enne kui 1998. aastal võeti vastu teine metsaseadus, kiitis riigikogu 1997. aastal heaks Eesti metsapoliitika. Et viia ellu metsapoliitika suundumusi, tuli seaduses teha olulisi muutusi (Talijärv 2007). Metsapoliitika koostamisel osalesid mitmed ministeeriumid ja muud riigiasutused ning ühiskondlikud organisatsioonid. Põhilised kaks eesmärki – säästlik metsandus ja metsade efektiivne majandamine, mis metsapoliitikat välja töötades seati, on tänaseks paljude dokumentide olulisteks märksõnadeks ja alustaladeks. (Täitub 10... 2007)

Poliitika kujundamine on sotsiaalne läbirääkimiste protsess huvide konfliktide reguleerimiseks. Metsapoliitika on sotsiaalne läbirääkimiste protsess, mis reguleerib huvide konflikti, kasutades ja kaitstes metsi lähtuvalt metsasektori olemusest. (Krott 2005:16)

Riigi metsapoliitika kajastab eeskätt meie metsade kõrgeid ökoloogilisi väärtusi, sh liigilist ja maastikulist mitmekesisust, puistute looduslikku struktuuri jmt, mille olemasolu aitab lahendada nii kohalikke kui rahvusvahelise tähtsusega probleeme. Neid väärtusi kaitstakse kooskõlas Eesti Vabariigi suhtes jõustunud globaalsete, regionaalsete ja bilateraalsete välislepingutega, samuti Eesti keskkonnanstrateegiaga. Teiseks teadvustab riigi metsapoliitika metsanduse tähtsust ühiskonna materiaalsete ja sotsiaalsete väärtuste tootmisel ning selle potentsiaali kasutamist määral, mis ei vähenda metsast saadavate muude hüvede tarbimisvõimalusi. Kolmandaks on arvestatud seda, et metsandusega seonduv mis tahes tegevus ei tohi vähendada tulevaste põlvkondade võimalusi tarbida kõiki metsa poolt pakutavaid hüvesid samasuguses või praegusest suuremas mahus. (Eesti metsapoliitika... 1997)

Enamik tuntud ja mõjukaid uuringuid juhtimistegevusest on keskendunud selle tehnilisele ja administratiivsele poolele. Need tööd on kirjeldanud peamiselt esmase täitevvõimu funktsioonide seisukohti (Barnard, 1938) või õppinud juhtide tegevust ja käitumist (Dalton, 1959; Mintzberg, 1973). Poliitiline aspekt ja laiem institutsionaalne

kontekst juhtimistegevuses, on saanud väga vähe otsest tähelepanu (Willmott, 1987). (In search... 1989)

Empiirilis-analüütilist poliitilist teooriat rakendatakse poliitilistele juhtfiguuride ja poliitiliste protsesside puhul, millel on üldiselt informatiivne väärtus, mis tähendab, et see annab edasi metsapoliitika kirjelduse ja detailid hõlmates peamisi tegureid Euroopa riikides. Ometi ei saa väita nagu kehtiks see võrdselt kogu Euroopas. Euroopa metsasektor on nii mitmekülgne, et seda teooriat ei saa kohaldada kõikidele riikidele ühtmoodi. Näiteks on mõnes riigis keskne riigi metsade majandamise administratsioon, samal ajal kui mõnes riigis on asutatud eraldi haldusorganid riigi metsandusettevõtetele ja eraldi administratsioon üldiseks metsade majandamiseks. (Krott 2005: 4)

1998. aastal Riigikogu poolt heaks kiidetud uus metsaseadus nägi ette riigimetsa majandamise RMK poolt. Selleks ajaks ei teatud enam täpselt palju erametsades raiuti, polnud taasmetsastamiskohustust jms. Ametliku statistika kohaselt raiuti siis 6 miljonit m³ puitu aastas, tegelik maht küündis aga 9 miljoni m³-ni.

1998. aastal ametis olnud õiguskantsler Erik-Juhan Truuväli rõhutas korduvalt, et 1993. aastal vastu võetud metsaseadus oli põhiseadusega vastuolus, kuna seaduse järgi oli metsamajanduskava tehtud metsaomanikele kohustuseks. Põhiseaduse kohaselt tohib eraomandi kasutamist piirata ainult seadusega, kuid metsaseadus nägi ette kehtestada piirangud metsamajanduskavaga. Sellel ajal valitsenud arusaama järgi võis metsaomanik teha kõike, mis ei olnud seadusega keelatud. (Esimene Metsaleht... 2012)

Üheks oluliseks metsapoliitika eesmärgiks on erametsanduse toetamine. Selle elluviimiseks asutati 1999. aastal sihtasutus Erametsakeskus, kelle eesmärkideks on metsaomanike teadmiste tõstmisega ja riiklike toetuste administreerimisega aidata kaasa Eesti metsade keskkonnasõbralikumale ja efektiivsemale majandamisele (Täitub 10... 2007). Metsade järjepidevus tagatakse taasmetsastamise kohustusega. Seadusandluses loobutakse raiutava puidukoguse piirangust erametsade puhul ning kehtestatakse vaid üldisemad piirangud puistute küpsusvanuse ja hooldusraiate tihedusastmete alampiiri osas ning noore metsa hävitamise keeld. Üldkohustuslikke, riigi poolt kehtestatud raieeeskirju lihtsustatakse ning need asendatakse edaspidi järk-järgult juhendmaterjalidega ja nõustamisega. (Eesti metsapoliitika... 1997)

Riigikogu võttis 31. mail 2006 aastal vastu uue metsaseaduse (Eesti metsanduse... 2012). Metsaseaduse eesmärk on tagada metsa kui ökosüsteemi kaitse ja säästev majandamine. Metsa majandamine on säästev, kui see tagab elustiku mitmekesisuse, metsa tootlikkuse, uuenemisvõime ja elujõulisuse ning ökoloogilisi, majanduslikke, sotsiaalseid ja kultuurilisi vajadusi rahuldava mitmekülgse metsakasutuse võimaluse. (Metsaseadus 2006)

Minister Jaanus Tamkivi ajal asus keskkonnaministeerium seadust leevendama ja topeltpiiranguid kaotama. Viimase kümnendi statistikast näeme selgelt – riigimetsade raiemaht on vähenenud mõõdukas tempos, erametsade raiemaht on võrreldes 1997 – 1999 aastate maksimumnumbritega vähenenud pea kolm korda. (Tamkivi 2008)

Autori arvates on põhjuseks eelkõige erametsaomanikele nende metsade majandamisel kehtestatud nõuded, mis vähendavad tunduvalt soovi oma metsades tegutseda.

Eelkõige on metsaseaduse muutmise aluseks selle rakendamise käigus ilmnunud probleemid. Ilmnunud on vajadus teha seaduses mõned täpsustused, muudatused ja täiendused, et oleks tagatud kõikide metsapoliitika eesmärkide täitmine. Kehtiv metsaseadus sätestab mitmeid täiendavaid piiranguid ja kohustusi metsa majandamisel, mis ei täida oma eesmärki. Sellised piirangud on kavas kaotada. Näiteks tagatisraha metsade uuendamisel ja metsamajandamiskavade kehtestamine. (Metsaseaduse... 2012)

Riigikogule esitati metsaseaduse muutmise seaduse eelnõu 11. septembril 2008. Pärast esimest lugemist esitasid neli fraktsiooni riigikogu keskkonna komisjonile kokku 45 ettepanekut. Enamik ettepanekuid olid üldist laadi ning puudutasid eelkõige riigimetsamaa minimaalse pindala sätestamist, metsanduse arengukava koostamise kohustust ning metsakategooriate käsitust. Arutelude tulemusena jäeti seadusesse nõue, mille järgi peab riigimetsamaa pindala hõlmama vähemalt 20% Eesti Vabariigi maismaa pindalast. Samas polnud tarvis määrata kindlaks riigimetsamaa vähimat pindala maakondade kaupa. Peale säästva arengu seaduse sätestab edaspidi ka metsaseadus kohustuse koostada metsanduse arengukava. Seaduse järgi kinnitab arengukava Riigikogu ning Vabariigi Valitsus peab vähemalt kord kahe aasta jooksul esitama Riigikogule aruande metsanduse arengukava täitmise kohta. (Lamp 2012)

Käesoleval hetkel on metsaseadus taas muutmisel. Samuti on keskkonnaminister Keit Pentus-Rosimannus pakkunud metsasektorile välja idee luua riigimetsa eeskujul Metsanduse Hea Tava. Mis oleks metsasektori poolt vabatahtlikkuse alusel sõnastatud, kokku lepitud ja allkirjastatud. Praeguseks ei ole idee metsasektoris suuremat tähelepanu pälvinud.

20. sajandi lõpuks olid mitmed Eesti metsapoliitikas seatud eesmärkidest rakendatud. Organisatsiooniliselt lahutati riigi normatiivsed ja metsa majandaja funktsioonid, millega likvideeriti huvide konflikt majandustegevuse ja selle kontrollimise vahel. Samas ei suudetud metsi maareformi tempos inventeerida, erametsaomanikele luua hästitoimivat tugistruktuuri, lõpetada metsade kaitseväärtuse hindamist ning tagada metsade efektiivset kaitset, puudus rahuldav keskkonnaseire ning planeeringu süsteem. Metsapoliitika edukat rakendamist oli takistanud tervikliku abinõude kava puudumine. (Metsapoliitika 2012)

Täna on riiklikel arengustrateegiatel vaja poliitikat, mis integreerib metsi maaelu arengusse ning sellega tasakaalustab majandust ja keskkonna vajadusi, silmas pidades riiklike, kohalike ja rahvusvahelisi huve. Metsi ei vaadata enam, kui eraldi seisvat üksust, kitsast poliitilist huvi ega alahinnata nende majanduslikku funktsiooni. Nad mõjutavad otseselt kohalike, riiklike ja rahvusvahelisi huve ning on ka nendest mõjutatud. Arengustrateegiad peavad tunnistama, et metsade seisund on säästva arengu tulemus, kujunedes ja moodustudes konkurentsivõimelises kasutuses. Metsa ressursid on tähtsal kohal ka rahvusvahelistes poliitika debattides, kuidas ümber kujundada majanduslikke ja poliitilisi süsteeme, samuti kuidas selliseid struktuurimuutusi saab teha kooskõlas riiklike huvidega kohalikul-, ühiskondlikul- ning valdkondlikul tasandil. (Evolution of...1995)

Riigid otsivad kõige sobivamat majanduspoliitikat, regulatsiooni mehhanisme, rahalisi toetusi, organisatsioonilisi struktuure, et edendada säästvat metsamajandust. Paljudes riikides toimub õiget poliitikat otsides paralleelselt laiem kontroll valitsuse turu reguleerija, metsaomaniku ja metsa majandaja rollide üle. See kontroll on osaliselt ajendatud valitsuse enda vajadustest optimeerida ressursside tõhusust, osaliselt avalikust murest valitsuse suutlikkuse pärast ning eelkõige metsade hooldamise ja nende poliitikate täitmise pärast. (*Ibid.*)

Säästliku ja efektiivse metsamajandamise üheks põhiliseks aluseks on tõhus ja toimiv seadusandlus. Stabiilsusest seadusandluses ei saa praegu veel rääkida. Praeguseks on 2007. aastal kehtima hakanud metsaseadust vastavate aktidega muudetud viiel korral. Aastast 2012 on metsaseadus taaskord muutmisel. Seekordse muutmise ajendiks on 2011. aastal vastu võetud Eesti metsanduse arengukava aastani 2020.

1.2. Eesti metsanduse arengukava ja metsandusadministratsioon

Esimene Eesti metsanduse arengukava oli koostatud aastaiks 2002 – 2010 (MAK 2010). Alates selle kehtima hakkamisest on metsasektoris väga palju muutunud. 15. veebruaril 2011 kinnitas Riigikogu uue metsanduse arengukava aastani 2020 (MAK 2011 - 2020). Vajadus metsanduse arengukava koostamise järele tuleneb metsaseadusest ja säästva arengu seadusest.

Metsapoliitikas loetletud tegevuste koordineeritud läbiviimiseks ning selleks vajalike finantsvahendite suunamiseks alustas keskkonnaministeerium 1999. aasta lõpul metsanduse pikaajalise arengukava koostamist. Dokumendi eesmärgiks sai metsanduse arengu prioriteetide määratlemine aastani 2010 ning püstitatud eesmärkide täitmiseks kavandatud tegevuste loetlemine. (Metsapoliitika 2012)

Euroopa Liidus (EL) suunab metsanduslikku tegevust Euroopa Liidu metsanduse tegevuskava (*European Union forest action plan*). EL-i liikmesriikide metsapoliitika on nende endi pädevuses.

Euroopa Komisjon on seadnud neli peamist eesmärki, mida tuleb rakendada, et optimeerida säästvat majandamist ja Euroopa metsade multifunktsionaalset rolli (European Union...2013):

- parandada pikaajalist konkurentsivõimet;
- parandada ja kaitsta keskkonda;
- kaasa aidata parema elukvaliteedi saavutamisele,
- edendada infovahetust ja koordineerimist, et suurendada järjepidevust ja koostööd erinevatel tasanditel.

Eeskujuks on poliitikad, mis on suunatud otseselt metsade majandamisele kaasaarvatud maksusoodustused või toetused metsa realiseerimiseks, metsa uuendamiseks ja puidu tootmiseks. Metsandust mõjutavad poliitikad, mis muudavad ja takistavad konkurentsi, näiteks puidu töötlemine ja ehitus. (Evolution of...1995)

Arengukava (MAK 2010) koostamise käigus keskenduti kuuete kiiret lahendamist vajavale probleemvaldkonnale (Metsapoliitika 2012):

- jätkuvalt riigi omandis olevate seni veel tagastamata ning erastamata metsamaade sihipärane kasutamine;
- RMK tegevuse eesmärkide püstitamine ning tulemuste hindamine;
- varimetsanduse leviku ning metsaõigusnormide rikkumise tõkestamine;
- rangelt kaitstavate metsade osakaalu ning paiknemise määratlemine;
- järjepidevuse tagava raiete mahu leidmine;
- erametsaomanike tugisüsteemi väljaarendamine.

Metsanduse arengukavas kuni aastani 2010 oli aastaseks optimaalseks raiemahuks, mis tagab metsade jätkusuutliku majandamise, 12,6 miljonit tm. Tegelikult jõuti selle mahu lähedale vaid paaril selle sajandi algusaastal ja tegelik keskmine raiemaht oli MAK 2010 toimimise aastatel 2/3 optimaalsest. Raiemaht on alla optimaalse kõigis Euroopa riikides, kuid Eestis on suhe alla Euroopa keskmise. (Raie...2012)

Järgmise perioodi arengukava hakati koostama 2009. aasta alguses. MAK 2011 – 2020 baseerub eelkõige Euroopa Liidu metsanduse tegevuskaval, Eesti Metsapoliitikal, Eesti Keskkonnastrateegial aastani 2030 ja selle tegevuskaval. Metsanduse arengukava on oma olemuselt riiklik tegevusprogramm. (Metsapoliitika 2012)

Seda, et Eesti metsades on pikka aega raiutud juurdekasvust vähem, näitab meie metsade ebahühtlane vanuseline struktuur. Vanu metsi, mille juurdekasv on väike ja seisund halvenemas, on optimaalsest enam. 2011 aastal vastu võetud uus metsanduse arengukava MAK 2011- 2020 toob välja siiski metsade kasutamise mõõduka stsenaariumi, mille kohaselt toimub metsade vanuselise struktuuri parandamine aeglaselt ja optimaalseks raiemahuks loetakse 12- 15 miljonit tm aastas. (Raie...2012)

Arengukava MAK 2011 – 2020 põhieesmärk on metsade tootlikkuse ja elujõulisuse ning mitmekesise ja tõhusa kasutamise tagamine. Selleks (Eesti metsanduse arengukava... 2010: 3):

- pikas perspektiivis kasutatakse puitu kui taastuvat loodusressurssi puidutööstuses ning energeetikas juurdekasvu ulatuses;
- metsa tootlikkuse säilitamiseks tehakse metsauuendustöid vähemalt poolel uuendusraialadest;
- ohustatud ja Eestile omaste liikide populatsioonide hea seisundi säilitamiseks on range kaitse alla võetud vähemalt 10% metsamaa pindalast ja parandatud kaitstavate metsade esinduslikkust.

Metsanduse arengukava koostamise protsess oli avalik, sellesse kaasati asjaomaste riigiasutuste ja ettevõtete, organisatsioonide, siht- ja riigitulundusasutuste ning mittetulundusühingute esindajad jt. protsessist huvitatud isikud. Olulise tähtsusega riigielu küsimusena kuulub metsanduse arengukava kinnitamisele Riigikogus. Arengukava aruandlus selle täitmise, arengukavas ja selle rakendusplaanis seatud eesmärkide saavutamise ning meetmete tulemuslikkuse kohta (sh 10 – aastase perioodi ülevaade) Vabariigi Valitsusele toimub läbi keskkonnategevuskava aruandluse. (Metsapoliitika 2012)

Vabariigi Valitsus kiitis heaks metsanduse arengukava rakendusplaani aastateks 2012–2020, mille kaudu suunab riik järgnevatel aastatel Eesti metsa kasvatamisele, kasutamisele ja kaitsmisele üle 267 miljoni euro. Rakendusplaani paneb paika kõik metsandusega seotud tegevused koos vahetute tulemuste, vastutajate, elluviimiseks kuluva aja, maksumuste ja rahastamisallikatega. Rakendusplaani kogumaksumusest rahastatakse suurem osa keskkonnainvesteeringute keskuse ning Euroopa Liidu vahenditest. (Eesti metsanduse arendamise...2012)

Autori arvates on oluline metsi aktiivselt majandada. Käesoleva sajandi algusega võrreldes on muutunud nii metsasektori õiguslik kui ka strateegiline raamistik. Riigimetsade majandamise reguleerimisel on pikemaajalised kogemused, kui erametsade majandamise reguleerimisel. Seega on oluline erametsaomanikele enam tähelepanu pöörata, suunates ja motiveerides neid oma metsi õigesti majandama.

Metsandusnõukogu moodustati keskkonnaministri 11. jaanuari 2012. aasta käskkirjaga nr 44 metsanduse arengukava aastani 2020 elluviimise toetamiseks ning erinevate huvigruppide kaasamiseks metsanduse strateegiliste probleemide lahendamisel.

Nõukogusse kuuluvad (Metsandusnõukogu 2012):

- Eesti Maaülikool;
- Keskkonnateabe Keskus;
- Eesti Erametsaliit;
- Tartu Ülikool;
- Keskkonnaühenduste Koda;
- Eesti Metsa- ja Puidutööstuse Liit;
- Riigimetsa Majandamise Keskus;
- Erametsakeskus;
- Majandus- ja Kommunikatsiooniministeerium;
- Riigikogu;
- Põllumajandusministeerium;
- Keskkonnaministeerium.

Eesti metsandusadministratsiooni on tugevdatud ja muudetud kompaktsemaks. Oluliselt on paranenud ülevaade metsade seisundist, olemist ja kasutamisest (korrakindlad statistilised metsainventuurid); haldusala asutused saavad efektiivselt kasutada metsainventeerimise tulemusi ja andmeid metsamajandustegevuste kohta (arendatud on metsaresursi arvestuse riiklikku registrit ning loodud säästva metsanduse seire infosüsteem); tõhustunud on keskkonnajärelevalve metsades (ebaseaduslikke metsaraieid ja muid rikkumisi on tunduvalt vähem), paranenud on ülevaade metsade uuenemisest (metsauuendusosalade inventuurid) ja seisundist (jätkuvad metsaseireuuringud). (Metsanduse uus... 2012)

Autori arvates ei ole siiski võimalik metsade uuenemisest saada piisavat ülevaadet, selleks puudub üks ja konkreetne teostusviis. Eriti puudutab see erametsade uuendusi, mida autori arvates ei kontrollita piisavalt ega ka süstematiseeritult.

Keskkonnaministeerium on valitsusasutus, kes täidab seadusest tulenevaid ja Vabariigi Valitsuse poolt seaduse alusel antud ülesandeid oma valitsemisalas, mille hulka kuulub

ka metsandus. Keskkonnaministeerium on üks Eesti üheteistkümnest ministeeriumist. Ministeeriumis vastutab metsandusküsimuste eest metsaosakond ning kaudsemalt ka looduskaitseosakond. Metsaosakond on keskkonnaministeeriumi struktuuriüksus, mis allub vahetult asekanterile (vt lisa 1).

Metsaosakonna põhiülesanne on korraldada metsanduse ja jahinduse poliitika ettevalmistamist ja elluviimist, sealhulgas (Metsapoliitika 2012):

- koordineerida erametsanduse toetamiseks ja vääriselupaikade kaitseks vajalike vahendite kasutamist;
- korraldada riigimetsamajandajate ressursikasutuse suunamist;
- teostada järelvalvet Eesti Jahimeeste Seltsi tegevuse üle vastavalt ministeeriumi ja Eesti Jahimeeste Seltsi vahel sõlmitud halduslepingule.

Metsandust reguleerivad Eestis erinevad seadused, õigusaktid ja määrused. Metsaomanikul on raske nendes orienteeruda. Riigi metsa majandamist reguleerib riik RMK abiga. See on struktureeritud osakondadeks, regioonideks, metskondadeks, talitusteks, jahimajanditeks, puhkealadeks, puukoolideks ja koolituskeskusteks ning kogu organisatsioon toimib hästi, erametsaomanikele sellist ühtset süsteemi ei ole. On küll mitmeid erinevaid erametsaomanikke koondavaid ühinguid ja ka riigi ehk Keskkonnaministeeriumi valitsemisalasse kuuluv SA Erametsakeskus. Autori arvates lihtsustaks erametsaomanike metsade majandamist ning tõstaks nende teadlikkust üks asutus, nagu on riigimetsade majandamiseks loodud RMK. Arvestades metsasektori olulisust Eesti majandusele aga ka metsamajanduse mitte eriti head mainet, oleks otstarbekas luua Metsandusministeerium. Keskendudes ainult metsandusele, selle maine tõstmisele, kogu sektori edendamisele, senisest paremate võimaluste loomisele spetsialistide koolitamiseks jne.

2. EESTIS RAKENDATAVAD SISERIIKLIKUD METSANDUSLIKUD TOETUSED

2.1. Erametsaomanike nõustamise-, koolitamise- ning konsulentide koolitamise toetused

Metsanduslike toetuste eesmärk on erametsanduse üldine edendamine ja toetamine.

Selles alapeatükis on selgitatud kolme Eestis rakendatava siseriikliku metsandusliku toetuse olemust. Samuti on välja toodud toetuste eesmärk ja saajad. Selgitatud on ka metsandusvaldkonna konsulendi tähendust.

Erametsanduse toetusi on kahte liiki: otse metsaomanikele makstavad ja erametsanduse tugisüsteemi (metsaühistud, konsulendid ja tugiisikud) osalistele suunatud toetused (Erametsakeskuse nõukogu...2011).

Mõelda võiks ka toetustele, mida saaksid metsanduses kindlate ja metsamajanduse seisukohalt oluliste suundadega tegelevad ettevõtted, et oleks kaetud nende vajadus tehniliste- ja inimressursside järele.

Keskkonnaministri määrusega on kehtestatud erametsanduse toetuse andmise alused, toetuse taotlusele esitatavad nõuded, taotluse hindamise kord ja hindamiskriteeriumid, toetuse tagasinõudmise kord, kinnituskirja vorm ja nõuded sisule ning metsa inventeerimise ja metsamajandamiskava koostamise toetuste täpsustatud määrad. (Erametsanduse toetuse... 2009)

Käesoleva määruse alusel antavad toetused on (*Ibid.*):

- erametsaomanike nõustamise toetus;
- erametsaomanike koolitamise toetus;
- konsulentide koolitamine ja konsulentidele metsamajandamise valdkonnas kutsekvalifikatsiooni omistamise toetus;
- metsa uuendamise toetus;
- pärandkultuuri säilitamise toetus;
- erametsaomanike metsa inventeerimise ja metsamajandamiskava koostamise toetus;
- metsaühistu toetus;
- piirkondliku tugiisiku toetus;
- metsamaaparandustööde toetus.

Erametsaomanike nõustamise toetuse eesmärk on tagada parimatel teadmistel põhinev metsa majandamine. Seda toetust saab taotleda metsaühistu, nõuande ehk toetuse saajaks on aga erametsaomanik. Erametsaomanikule osutab individuaalnõuannet konsulent, kes on atesteeritud konsulent või isik, kes omab konsulendi IV või V kutsekvalifikatsiooni metsamajanduse valdkonnas. Individuaalnõuande osutamiseks sõlmib konsulent nõuande saajaga vormikohase nõustamislepingu. (Erametsaomanike... 2012)

Sõna "konsulent" tähistab põllu- ja maamajanduse valdkonna nõustajat või konsultanti. Konsulent on metsandusvaldkonna ekspert, spetsialist, juht või nõustaja ja tema töö peaesmärk on korrastatud ja korrektse teabe edastamine ja nõustamine lähtuvalt kliendi vajadustest, soovidest, võimalustest ning piirangutest. Metsandusvaldkonna konsulendid on enamasti metsandusalase kutse- või kõrgharidusega ja vähemalt kolme aastase töökogemusega. Enamus konsulente töötab oma piirkondliku metsaühistu tegevusraadiuses nt. maakonnas. (Nõustamine 2012)

Alates 01.07.2012 muutus erametsaomanike nõustamise toetuse maksmise kord. Nimelt jõustusid sel kuupäeva keskkonnaministri määruse muudatused, millega sätestatakse toetuse määr kuni 90% aga mitte rohkem kui 26€/h. Toetust makstakse kuni 15h ulatuses kalendriaastas nõuandesaja kohta. Omafinantseeringu nõuet ei rakendata kuni

2 h nõustamise (nn lihtsustatud nõustamine) korral, samuti ei pea siis ka nõustamislepingut sõlmima. Individuaalnõuande korral on abikõlblikud ka taotluse esitamise tähtpäevale eelneval kalendriaastal sõlmitud nõustamislepingu kulud vastavalt toetuse määrale. Toetus on tehtud kulude põhine. (Erametsaomanike... 2012)

Erametsanduse tugisüsteemile suunatud toetuste eesmärk on tagada erametsaomanikele ühtlane ja kvaliteetne abi riigi ja kolmanda sektori koostöös. Üldjuhul saavad neid toetusi taotleda metsaühistud ja konsulendid, kuid teatud tegevusi korraldab Erametsakeskus. (Erametsakeskuse nõukogu... 2011)

Koolitusi erametsaomanikele on väga erinevatest valdkondadest. Mõned näited 2012 aastal toimunud koolitustest: „metsakahjustused ja nende vältimine“, „õigeaegne raie või metsaparandus suurendab metsatulu“, „metsaomanik ja maksud“, „EL-i metsatoetuste õppepäev“.

Konsulentide koolitamise ja neile kutsekvalifikatsiooni omistamise toetuse eesmärgiks on tagada erametsaomanikele pädevate nõustajate ja metsaspetsialistide olemasolu. Konsulentide koolitus hõlmab järgmisi tegevusi: uute konsulentide koolitus ning konsulentide täiendkoolitus. Konsulentide koolitust korraldab Erametsakeskus. Uute konsulentide ja konsulentide täiendkoolituse toetuse määr on kuni 95 eurot konsulendi kohta päevas. (Erametsanduse toetuse... 2009)

Erametsakeskus viib läbi uute konsulentide koolitused ja konsulentide täiendkoolitused koolitusplaani alusel, mis koostatakse koostöös Eesti Erametsaliit MTÜ-ga ning metsanduse konsulentidega, piirkondlike metsaühistutega ja tugiisikutega peale Erametsakeskuse nõukogu poolt toetuse eelarve kinnitamist. Koolitustest teavitatakse sihtrühma postiloendi (konsulent.list@eramets.ee) vahendusel. Konsulendi kutsekvalifikatsiooni omistamise toetust saab taotleda konsulent peale kutsekvalifikatsiooni omistamist. Konsulendi kutsekvalifikatsiooni omistamise toetuse saamiseks peab konsulent lisaks vormikohasele taotlusele esitama kutsekvalifikatsiooni omistamist tõendava dokumendi ärakirja. Kui uute konsulentide koolituse läbinud isikule ei omistata kutsekvalifikatsiooni ühe aasta jooksul arvates koolituse viimasest päevast, peab see isik Erametsakeskuse nõudmisel koolituskulud ise tasuma. (Erametsanduse toetuse... 2012)

Autori arvates on sellised toetused väga vajalikud ja täidavad oma eesmärgi, pakkudes erametsaomanikele abi ja vajalikke teadmisi oma metsade paremaks majandamiseks, samuti erametsaomanike tugisüsteemi tugevdamiseks.

2.2. Metsa uuendamise toetus ja püramendkultuuri säilitamise toetus

Metsa uuendamise toetus on mõeldud metsa uuendamiseks tehtud investeeringute kompenseerimiseks. Püramendkultuuri säilitamise toetus on kehtestatud eesmärgiga tutvustada avalikkusele ja säilitada püramendkultuuri. Alapeatükis on ka välja toodud, mida tähendab püramendkultuur.

Metsa uuendamise eesmärk on kasvatada raiesmikule või muule lagedale alale uus mets. Metsa uuendamise võteteks loetakse:

- maapinna ettevalmistamist;
- puuseemnete külvamist;
- puude istutamist;
- metsakultuuri hooldamist.

Metsaomanikul on valida, kas ta jätab raiesmiku looduslikule uuenemisele või aitab uuendamisega kaasa uue metsa kiiremale tekkele. Oma valikuid tehes saab omanik ise otsustada, kuid peab arvestama ka seadusest ja määrustest tulenevate reeglitega. (Metsaomaniku... 2012: 93)

Metsa uuendamise toetuse eesmärk on aidata kaasa Eesti metsade keskkonnasõbralikumale ja efektiivsemale majandamisele ning taastootmisele. Toetust saab taotlelda metsaomanik või metsaühistu oma liikmete esindajana. Metsa uuendamise toetust saab järgmistele tegevustele: metsakultiveerimismaterjali soetamine (v.a. metsapuuseemne soetamine); maapinna ettevalmistamine; metsaistutustööd; metsapuutaimede hooldamine. (Metsa uuendamise... 2012)

Toetus on mõeldud raielankide uuendamiseks ja 3 aasta jooksul noorte istikute hooldamiseks. Toetuse taotlemise ajaks peavad olema tööd tehtud. Taimede soetamist kaetakse 80% ulatuses ning noortaimede hooldamine metsas toetatakse 3 aasta vältel.

Toetuse saamisel on abikõlblikud kulud ka enda töö maapinna ettevalmistamise, istutamise ja noor taimede hooldamise osas. Metsaistikud peavad olema soetatud aga taimekasvatuse tegevusluba omavalt ettevõttelt. Eesti Metsaühistu aitab metsaistikute soetamisel, taimede istutamisel ning hiljem ka metsa uuendamise toetuse taotlemisel. (Toetused 2012)

Toetuste saamist erametsaomaniku jaoks raskendab asjaolu, et kulutused tuleb teha enne toetuse saamist. Sageli ei ole väikemetsaomanikul seda võimalik teha.

Toetusega uuendatud metsas peab kasvama läinud taimede minimaalne arv hektari kohta vastama piirmääradele, mis on välja toodud metsa majandamise eeskirjas ja on puuliigiti erinev. Seda kontrollitakse kuni viie aasta jooksul arvates toetuse otsuse tegemisest. Metsaomanik vastutab selle eest, et tema esitatud pindala metsa uuendamise toetuse saamiseks vastaks tegelikkusele. Kui pindala, millele toetust küsiti, on tegelikult pindalast üle 30% väiksem, tuleb kogu toetus tagasi maksta. Kui erinevus on kuni 30%, tuleb toetus tagasi maksta osaliselt. Kui metsakultuur hävib, on kohustus esitada teatis kultuuri hukkumise kohta. See kohustus on viie aasta jooksul toetuse väljamaksmisest arvates ja toetuse määramise otsuse tegemise aeg ei ole siin oluline. (Metsatoetusi oska... 2010)

Metsade uuendamisele suunatud siseriiklike toetuste osakaal vähenes alates 2004. aastast eelkõige tulenevalt vajadusest toetada metsamajandamiskavade koostamist. (Olukorrast... 2012: 8)

Pärandkultuur on eelmiste põlvkondade tegutsemise jäljed maastikul. Ka hiied kuuluvad pärandkultuuri hulka. Pärandkultuuri tähtsuse rõhutamine sai Eestis alguse alles 2001. aastal. Pärandkultuuriobjektide kaardistamise algataja oli Läänemaa metsamees Lembitu Tarang. (Metsaomaniku... 2012: 169)

Metsaomanikel on soovitatud mõelda oma talu või küla pärandkultuuriobjektide korrastamisele ja esitlemisele. SA Erametsakeskuse kaudu jagatav pärandkultuuri säilitamise toetus on seotud vaid puistutega. Võimalusi rahatuge saada on maaelu arengukava *LEADER* programmis. Toetusi kasutades tuleb arvestada, et kaasneb kohustus võimaldada objektidele avalik ligipääs. Kui on soov oma maadel olev

pärandkultuuriobjekt registreerida üle-eestilises andmebaasis, tuleks ühendust võtta RMK pärandkultuuri spetsialistiga. (*Ibid.*)

Pärandkultuuri toetuse taotlemisel saadetakse esmalt leping, mille metsaomanik peab tagastama, vastutades täielikult lepingu tähtaegse laekumise eest. Kui leping ei laeku tähtaegselt, võidakse taotlus rahuldamata jätta. Ka tööd tuleb teha lepingus ettenähtud aja jooksul. Toetuse saaja on kohustatud pärandkultuuri objekti säilitama ja eksponeerima, lubades sealjuures avalikkusel seda külastada vähemalt viie aasta jooksul toetuse maksmise otsuse tegemisest arvates. (Metsatoetusi oska... 2010)

Metsa uuendamise toetus on metsaomanikule kindlasti vajalik, samas peavad toetuse taotlemise ajaks olema tööd tehtud. Metsaomaniku seisukohast oleks kindlasti õiglasem saada toetust eelnevalt ja siis töödega alustada. Riigi poolt kaasneks läbimõeldud kontrollimine raha kasutusele ja tööde kulgemisele.

2.3. Erametsaomanike metsa inventeerimise ja metsamajandamiskava koostamise toetus

See toetus on mõeldud metsainventeerimiseks ja metsamajandamiskavade koostamiseks, sihtrühmaks on erametsaomanik või metsaühistu oma liikmete esindajana.

Kui istutatud puutaimed on rohust välja aidatud, tasuks ette võtta inventuur ehk siis hinnata, kui palju taimedest on elujõulisena alles jäänud. Inventuuriks sobib nii varakevad kui ka sügis. Eriti hoolas peab olema metsakultuuridega, mille rajamiseks on küsitud riigilt toetust. (Metsaomaniku... 2012: 105)

Kui allesjäänud taimi on alla kahe kolmandiku istutatud taimekogusest, võiks esimesel või teisel aastal kultuure täiendada. Sügisene aeg sobib kultuuri täiendamiseks väheviljakatel kuni keskmise viljakusega muldadel, kus ei ole suurt külmakahjustuse ohtu. (*Ibid.*: 105)

Alates 01.01.2009 peavad uuendus-, harvendus- ja valikraiate tegemiseks olema kehtivad inventeerimisandmed Metsaregistris. Kui kinnistu metsamaa pindala on väiksem kui 2 ha, siis inventeerimisandmeid olema ei pea (Teenused 2012). Alates

01.jaanuarist 2009 kehtima hakanud metsaseaduse muudatused ei nõua uuendus-, harvendus- ja valikraiate tegemiseks metsamajandamiskava olemasolu. (Metsaomaniku... 2012: 60)

Inventeerimise eesmärkideks on:

- koguda andmeid metsade iseloomu, seisundi, paiknemise ning varude suuruse kohta;
- vajaliku alginformatsiooni kogumine metsaomanike nõustamiseks ja metsamajandamiskava koostamiseks.

Inventeerimisandmed kehtivad 10 aastat. (Teenused 2012)

Metsa majandamiseks on vajalikud inventeerimisandmed, kus antakse ülevaade metsa koosseisust ja hetkeolukorrast. Metsaomaniku abistamiseks koostatakse lisaks metsamajanduskava, kus on sees ka soovituslikud tegevused. Kava koostamist ei maksa peljata, sest seal väljatoodud raied pole kohustuslikud. Inventeerimisandmete ja metsamajanduskava koostamist toetatakse siseriiklikest vahenditest. (Metsatoetusi oska... 2012)

Erametsaomanike metsa inventeerimise ja metsamajandamiskava koostamise toetuse andmise eesmärk on soodustada metsaressursi kohta andmete kogumist ja metsaressursi efektiivse kasutamise soovituste koostamist. (Erametsanduse toetuse... 2009)

Metsa inventeerimise ja metsamajandamiskava koostamise toetust saab metsaregistrisse kantud inventeerimisandmete ja nende alusel koostatud metsamajandamiskava osas. Metsa inventeerimise ja metsamajandamiskava koostamise toetuse määramisel rakendatakse inventeerimisandmete metsaregistrisse kandmise hetkel kehtinud toetuse määra. Metsa inventeerimise toetuse määr 2012. aastal on kuni 100% metsa inventeerimise kuludest, kuid mitte rohkem kui 13 eurot inventeeritud metsamaa hektari kohta. Metsamajandamiskava koostamise toetuse määr on kuni 100% tehtud kuludest, kuid mitte rohkem kui 1,5 eurot inventeeritud metsamaa hektari kohta. Metsa inventeerimise toetust makstakse üks kord kümne aasta jooksul inventeeritava metsamaa kohta. (Erametsaomanike metsa... 2012)

Metsamajandamiskava eesmärgiks on anda metsaomanikule parimad soovitused oma metsa majandamiseks. Metsamajanduslik töö nõuab asjatundlikku ja head suhtumist, sest metsa majandamine eeldab arukat planeerimist ja palju tööd. Metsamajandamiskavas sisalduvate andmete alusel saab omanik ülevaate oma metsa olukorrast ja lähtekohad tegutsemiseks. (Teenused 2012)

Metsamajandamiskava annab vastused küsimustele: kui palju kasvab metsa ja milline see on; kuidas ja millal ühte või teist metsaosat majandada; milliseid puid raiuda; milline peaks olema mets pärast raiet; kas uus metsapõlv istutada või jätta uuenemine looduse hooleks jpt. (*Ibid.*)

Metsamajandamiskava koosneb:

- inventeerimisandmetest, sh metsaplaanist;
- teemakaartidest;
- kokkuvõtetest metsamajanduslike tööde ja metsa olukorra kohta.

Igal metsaomanikul on võimalus metsamajandamiskava koostamisest osa võtta ja vajalikud küsimused metsakorraldajaga läbi arutada. Metsamajandamiskava kehtib 10 aastat. (*Ibid.*)

Et mitte jätta tähelepanuta ja hooletusse uuendatud metsa, on metsa inventeerimine vajalik. Inventeerimisandmed erametsadest on praegusel hetkel puudulikud, seega ei täida see toetus täielikult oma eesmärki. Metsamajandamiskava koostamine annab ülevaate metsa olukorrast, millal ja kuidas oma metsa paremini majandada ning millist uuendamisviisi valida.

2.4. Metsaühistu-, piirkondliku tugiisiku- ja metsamaaparandustööde toetused

Metsaühistu toetuse eesmärk on metsaühistu metsandusalase ühistegevuse ja koostöö arendamine ning seda saavad taotleda metsaühistud.

Eesti ligemale 100 000 erametsaomanikust on metsaühistutega ühinenud ca 4 500 ehk 4,5 protsenti metsaomanike üldarvust. Seevastu ühistutesse koondunud metsaomanike

omandis oleva erametsamaa pindala on üle 280 000 ha ehk üle neljandiku erametsamaa kogupindalast. (Mis on... 2012)

See näitab, et ühistutega on liitunud suuremad erametsaomanikud. Kuna metsaühistu toetuse saamiseks vajalik liikmete arv tõuseb igal aastal, on ühistute huvides liituma saada ka väiksemate kinnistute omanikud.

Metsaühistu toetus hõlmab järgmisi tegevusi (Erametsanduse toetuse...2009):

- erametsaomanike rühmanõustamine;
- metsamajandusalane koostööprojekt;
- erametsanduse nõustamise ja koolitamise tugisüsteemi arendamine;
- koolimetsa asutamine ja tegevuse korraldamine;
- metsaühistu baasraha.

Metsaühistu võib ühistegevuse toetamise raames taotleda toetust kõigile viiele tegevusele või ka ainult mõnele neist. (Juhend toetuse... 2012)

Metsaühistu toetust võib ühes taotlusvoorus taotleda kuni 100 eurot ühistu liikme kohta. Toetuse arvutamisel võetakse aluseks metsaühistu liikmete arv toetuse taotlemise ajal. Alates 2010. aastast võib metsaühistu toetust taotleda metsaühistu, kelle liikmete arv on vähemalt 40. 2011. aastast võib metsaühistu toetust taotleda metsaühistu, kelle liikmete arv on vähemalt 80 (Erametsanduse toetuse... 2009). Alates 2012. aastast peab toetust taotleva metsaühistu liikmete arv olema vähemalt 120 (Metsaühistu toetus 2012). 2013. aastast vähemalt 200, alates 2014. aastast vähemalt 320, alates 2015. aastast vähemalt 480 liiget. (Erametsanduse toetuse... 2009)

Metsaühistu toetuse määrad (Metsaühistu toetus 2012):

- erametsaomanike rühmanõustamise korral kuni 576 eurot ühe rühmanõustamise kohta;
- metsamajandusalase koostöö korral kasvava metsa raieõigus võõrandamise enampakkumise korraldamisel kuni 0,26 eurot tihumeetri kohta, kasvava metsa raieõiguse võõrandamise korraldamisel raiest saadava metsamaterjali mahu alusel ning kasvava metsa raie korraldamisel ja saadud materjali, sh

mittemetsamaalt varutud puidu ja töödeldud puidu võõrandamise korraldamisel kuni 1,554 eurot tihumeetri kohta;

- erametsanduse nõustamise ja koolitamise tugisüsteemi arendamise korral kuni 90% abikõlblikest kuludest, kuid mitte rohkem kui 6392 eurot metsaühistu kohta kalendriaastas;
- koolimetsa asutamise ja selle tegevuse korraldamise korral kuni 3196 eurot metsaühistu kohta kalendriaastas;
- metsaühistu baasraha määramise korral kuni 10 eurot metsaühistu liikme kohta kalendriaastas.

Metsaühistute toetuse sidumine ühistu liikmete arvuga on osa ühistuid pannud keerulisse olukorda. Väikesed metsaühistud ei jaksaks selle tempoga enam kaasas käia ja peavad kas kellegagi ühinema või riigi ühistutoetusest loobuma. (Miks riik...2012)

Piirkondliku tugisiku toetust antakse 2004. aastast alates. Piirkondliku tugisiku toetuse andmise eesmärk on läbi metsaomanike koostöö korraldamise metsaühistute tegevuse edendamine. Seda saavad taotleda metsaühistud.

Tugisiku toetuse maksmiseks korraldatakse Erametsakeskuse poolt korras sätestatud tingimustel avalik konkurss, milles võivad osaleda metsaühistud. Konkursil hinnatakse liikmete arvu tugisiku kandidaadiks esitanud metsaühistutes, tugisiku töökogemust, võimekust ja pädevust ning võimalikku tööpanust. Tugisiku toetus määratakse konkursi tulemuste alusel ühele tugisikule igas maakonnas ja ühele tugisikule Tallinnas. (Erametsanduse toetuse... 2009)

Piirkondliku tugisiku ülesanded (Piirkondliku... 2012):

- metsaühistute tegevuse edendamine (sh liikmeskonna suurendamine, nõustamiste korraldamine jms);
- suhtlemine avalikkusega, artiklite avaldamine valla- ja maakonnalehtedes, teabepäevade, koolituste ja rühmanõustamise kavandamine ja korraldamine;
- metsakasvatustööde vajaduse ja mahu väljaselgitamine;
- erametsaomanike vahelise metsamajanduslase koostöö korraldamine ja metsaomanikele selle tegevuse vajaduse selgitamine;

- erametsanduse valdkonna alaste projektide või taotluste koostamine ja esitamine ning administreerimine, erametsaomanike metsa inventeerimise ja metsamajandamiskavade koostamise korraldamine, maakonna metsaühistute erametsaomanikest liikmete ja nendele kuuluva metsamaa pindala arvestuse pidamine, aruandluse esitamine Erametsakeskusele tehtud tööde kohta;
- muude metsaühistute tegevuse edendamisele ja erametsaomanike teenindamisele suunatud tegevuste korraldamine (sh metsa sertifitseerimise edendamisele kaasaaitamine, metsaomanike poolt loodud tulunduslike organisatsioonide tegevuse edendamine, suhtlemine ametnikega jne).

Tugiisiku toetuse määr on kuni 959 eurot tugiisiku kohta kuus, millele võib lisanduda kuni 645 eurot kuus tulemusliku töö ees. Tugiisiku rakendamisega seotud abikõlblikud kulud on metsaühistu ja tugiisiku vahel sõlmitud lepinguga seotud kulud. (Erametsanduse toetuse... 2009)

Piirkondliku tugiisiku toetuse maksmine lõpeb 2014. aastal ja sellega seoses kaovad metsaühistutest need ametikohad. Autori arvates on siiski vajalik sarnase teenuse pakkumine ka edaspidi, kuna tugiisik on metsaomanikule oma metsa majandamist puudutavates küsimustes esmane nõustaja, samuti metsaühistutele nende tegevuse edendamisel ja avalikkusega suhtlemisel.

Metsamaaparandustööde toetuse andmise eesmärk on metsamaa veerežiimi ja juurdepääsu tingimuste ning metsa majandusliku kasutamise parandamine. Metsamaaparandustööde toetust võib taotleda erametsaomanik või metsaühistu oma liikmete esindajana. (*Ibid.*)

Erametsakeskuse initsiatiivil käivitatud uue toetuse abil saavad väikemetsaomanikud teha maaparandustöid, mis päästavad metsad liigniiskusest ja hõlbustavad neisse juurdepääsu. Esmakordselt oli metsamaaparandustööde toetust võimalik taotleda 2012. aasta kevadel. Eesti kliimas, kus sademed ületavad aurumise, on metsi kuivendatud juba ligi kaks sajandit. (Metsamaaparandustööde toetus... 2012)

Metsamaaparandustööde toetus on suunatud uuendustööde teostamiseks ning on broneeringupõhine toetuse liik, mille puhul on esitatud taotlus toetuse saamiseks

planeeritavatele töödele ja tegevustele või mille kohaselt soovitakse soetada või rajada investeringuobjekt. Taotluse saab esitada erametsaomanik enda omandis oleva metsamaa või metsaühistu tema liikmete omandis oleva metsamaa kohta. Kui ühistu esitab taotluse, siis võivad olla kaasatud erametsaomanikud, kes on selle ühistu liikmed. (Metsamaaparandustööde toetuse... 2012)

Metsaühistu toetuse taotlemiseks tõuseb iga aastaga toetuse saamise eelduseks olev metsaühistu liikmete arv, mis raskendab selle toetuse saamist kindlasti. Piirkondliku tugisiku ülesanne on aidata kaasa metsaühistute arengule ja anda metsaomanikele esmast metsandusalast teavet. Tugisikute ametikohtade kaotamine ei ole kindlasti metsaomanike huvides ning pärsib metsaomanike edasist tegevust.

3. METSADE UUENDAMINE EESTIS

3.1. Riigi- ja erametsa uuendamise analüüs

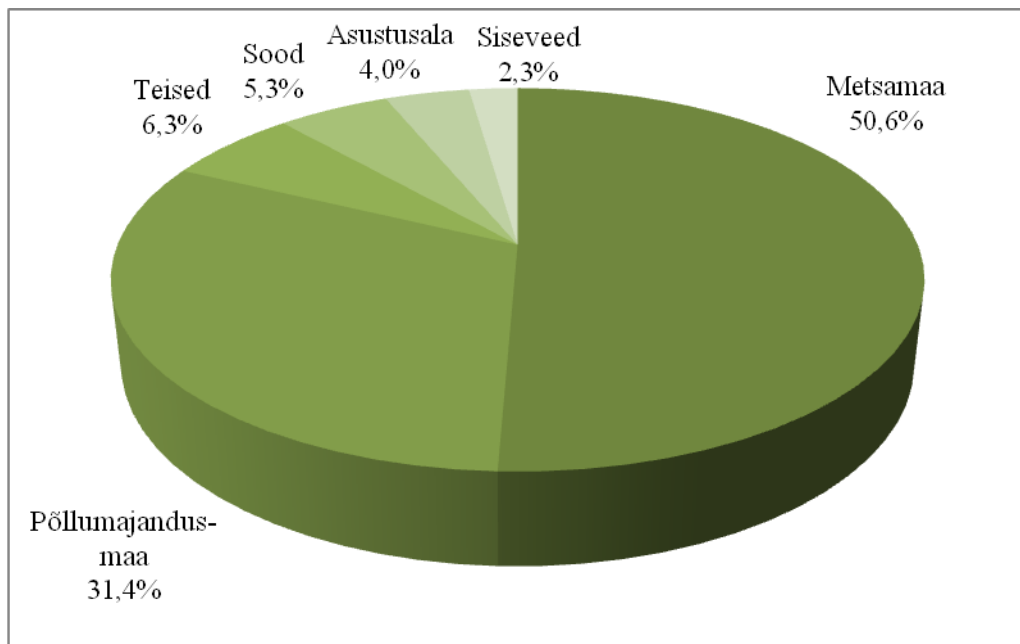
Käesolevas peatükis vaadeldakse metsa uuendamist nii riigi- kui ka erametsas. Selgitatakse mida kujutavad endast lageraie ja turberaie. Analüüsitakse praegust olukorda uuendamisel ja uuenemisel. Riigimetsa uuendamisel, tulenevalt pikemaajalisest kogemusest ja riigi otsesest huvist tingituna, on olukord hetkel märksa paremas seisus, kui erametsa uuendamisel.

Metsa uuendamise eesmärk on uue metsa teke. Uueks metsaks arvatakse vähemalt 1200 0,8 m kõrgust puutaime hektaril. Need puud peavad olema ka sobivast liigist. Metsaomanik on kohustatud kolme aasta jooksul uuendama metsas kõik lagedaks jäänud alad suurusega üle 0,1 ha. Kui omanik metsa uuendamisega seitsme aastaga hakkama ei saa, teeb seda omaniku kulul Metsamet. Metsa uuendamiseks tehakse uuendusraiet - lageraie või turberaie. Uuendusraiet võib teha metsa madala juurdekasvu, väikese tiheduse, halva tervise ja halbade pärilike omaduste tõttu ning kehvemates lehtpuumetsades. Metsa kehva seisundi tõttu - haigustest või pärilikest omadustest põhjustatud - tohib uuendusraieid teha ainult Metsameti ekspertiisi alusel. Lehtpuumetsades - haavikutes ja lepikutes - võib uuendusraiet teha ala uuendamiseks väärtuslikuma puuliigiga. Samuti võib uuendamiseks raiuda koridore kuni kaheksa meetri kõrgusesse võssa. (Metsa uuendamine 2012)

Mets katab üle poole Eesti maismaast (vt joonis 2), 2011 aasta seisuga moodustab mets 50,6 % Eesti üldpindalast, mis on umbes 2,3 miljonit hektarit metsamaad.

Metsade pindala ja tagavara on viimase poolsajandi jooksul oluliselt suurenenud ja selle näol on tegu ühe suurima Eesti rikkusega nii looduslikus kui ka majanduslikus mõttes.

Metsa sihipärane ning heaperemehelik kasutamine on üks olulisi ühiskonna arengu tagamise võimalusi. Metsasuse poolest oleme Euroopas neljandal kohal, olles tagapool vaid Soomest, Rootsist ja Sloveeniast. (Eesti on... 2012)



Joonis 2. Eesti pindala jagunemine maakateooriate järgi (Aastaraamat Mets 2010, autori kohandatud)

Joonisel 2 olev näitaja „teised“ hõlmab: põõsastikud, teed, trassid, karjäärid ja muud maad.

Lageraie on raie, kus jäetakse kasvama ainult seemnepuud ja säilikpuud ning muu loodussõbralik materjal. Lageraielankidele jäetakse vähemalt 20 kuni 70 männi, arukase, saare või tamme seemnepuud hektarile. Lagedaks raiutava ala pind ei tohi ületada 7 ha lehtpuumetsas, 5 ha mujal tulundusmetsas ja 2 ha kaitsemetsas. Raielangi laius sealjuures ei tohi ületada 150 m lehtpuumetsas, 100 m mujal tulundusmetsas ja 30 m kaitsemetsas. Lagedaks võib raiuda vanemaid kui 100-aastaseid männikuid, 80-aastaseid kuusikuid ja 70-aastaseid kaasikuid või metsa, milline on piisavalt jäme või liiga hõre. Teise lageraie võib teha vähemalt 100 m kaugusele. Lagedaks raiutud ala kõrvalt võib uue raiega alustada peale raiutud ala uuenemist ja kolme kuni viie aasta möödumist. (Metsa uuendamine 2012)

Alljärgnev tabel 1 iseloomustab lageraiet Eestis aastatel 2006-2010, võrdlusena on toodud raiepindala raiedokumentide alusel ja statistilise metsainventuuri (SMI)

hinnangul. Tabelist on näha, et ühte ja sama tunnust iseloomustavad näitajad on suure erinevusega. Erinevus peaks tulenema erinevatest kasutatavatest meetodikatest.

Tabel 1. Lageraie Eestis (2006-2010, raiedokumentide alusel ja SMI hinnangul), tuhat ha (Statistikaamet; autori koostatud)

Aasta	Raiepindala raiedokumentide alusel	Raiepindala SMI hinnangul
2006	18,7	13,3
2007	23,5	13,4
2008	25,6	13,8
2009	25,2	18,8
2010	37,3	23,8

Statistiline metsainventuur (SMI) on valimuring, mille abil saab objektiivselt jälgida metsas toimuva protsessi dünaamikat riigis tervikuna. Meetod on kasutusel enamikus Euroopa riikides. Eestis korraldab statistilist metsainventuuri Metsakaitse- ja Metsauuenduskeskuse statistilise metsainventeerimise osakond. Valiku meetod on süstemaatiline valik, kus objekte ehk proovitükke võetakse valimisse kindla sammu tagant loendist, kusjuures esimene objekt valitakse juhuslikult. Valim on isekaaluv, üldkogumi kõigil objektidel on sama kaasamistõenäosus ehk võrdne võimalus sattuda valimisse. (Metsaraie riikliku...2013)

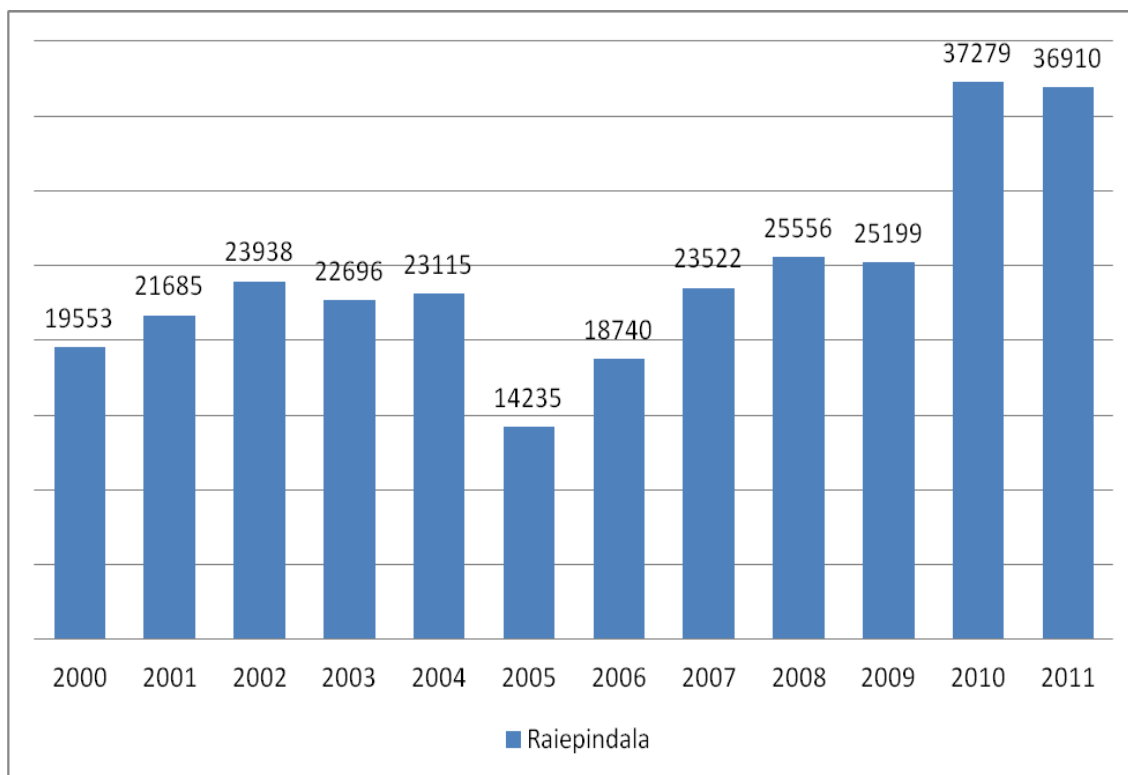
Turberaied on raied, kus mets raiutakse maha 10 kuni 40 aasta jooksul korduvate raietega. Ühe raiega ei tohi langetada rohkem kui 30% puude mahust. Häilraie korral ei tohi esimese raiega raiuda rohkem kui 5 häilu hektarile, mille läbimõõt võib olla kuni 30 m. Veerraie korral ei tohi lagedaks raiuda laiemalt kui pool metsa kõrgusest. Turberaie langi suurus ei tohi ületada 10 ha. (*Ibid.*)

Metsaomanik või tema esindaja esitab Keskkonnaametile metsateatise:

- kavandatavate raiete kohta;
- kavandatava metsa uuendamise kohta;
- metsakahjustuste ja pärandkultuuriobjektide kohta kohe pärast seda, kui ta on nendest teada saanud.

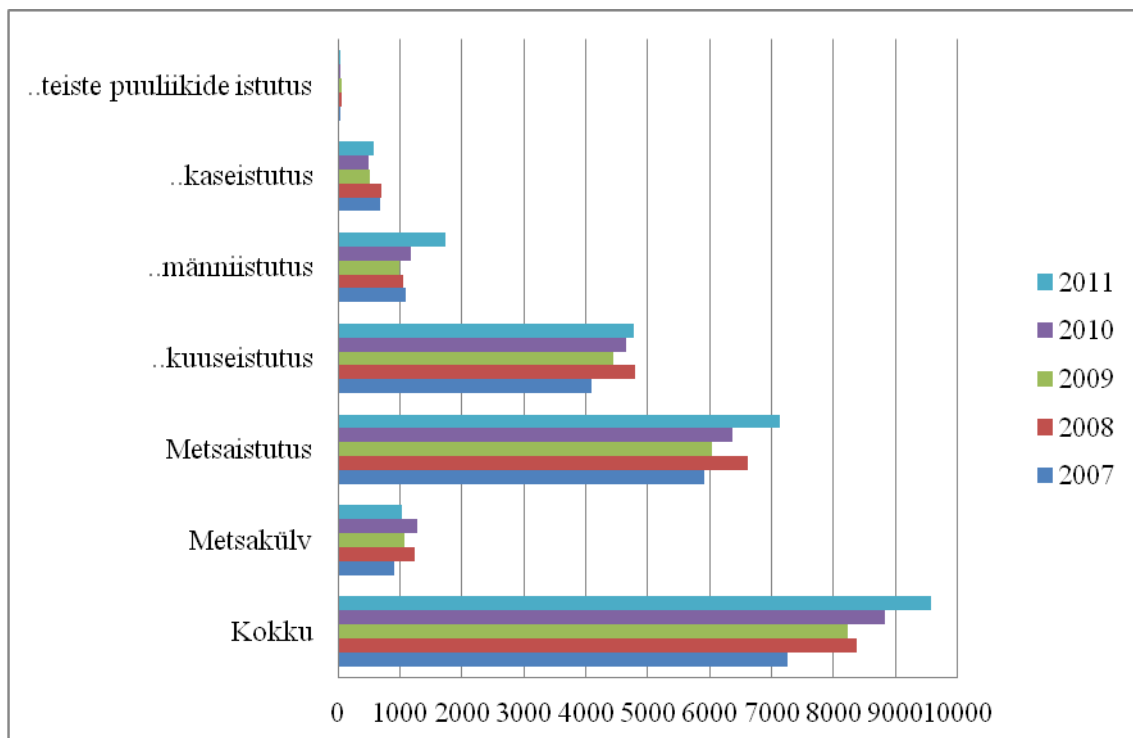
Metsateatist esitamata võib metsaomanik raiuda kolm tihumeetrit puitu metsamaa ühe hektari kohta raie korras, mis on selles metsaosas õigusaktiga lubatud, kuid mitte enam kui 20 tihumeetrit kinnisasja kohta aastas. (E – metsateatise... 2012)

Joonisel 3 on toodud lageraiepindala raiedokumentide alusel 2000-2011 aastatel. Näha võib, kuidas alates 2010. aastast on lageraie mahud hüppeliselt kasvanud.



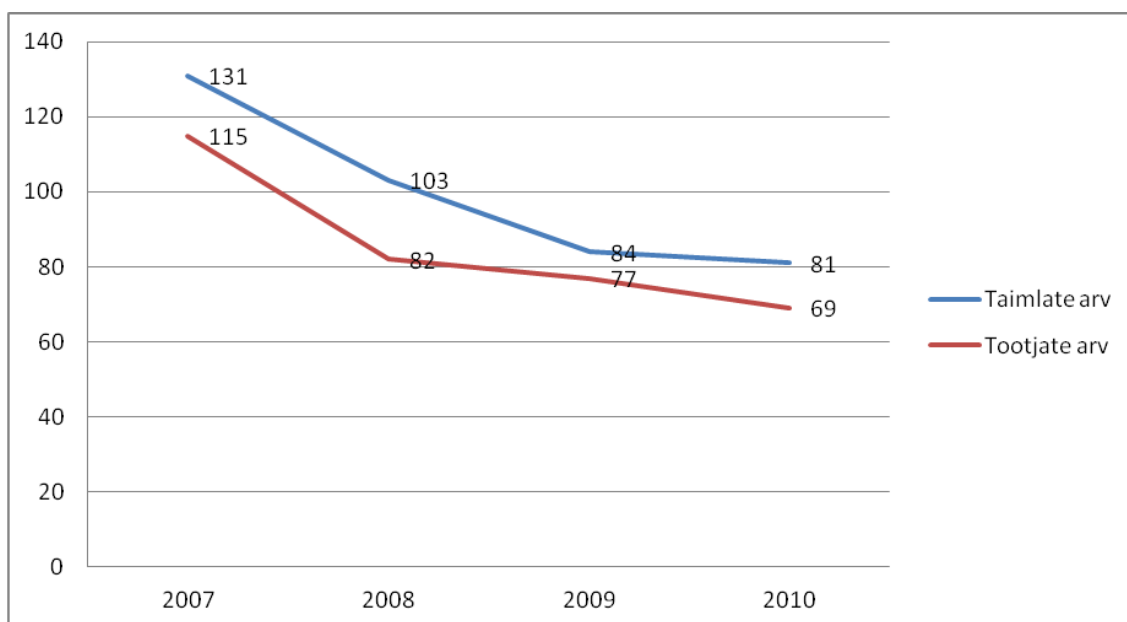
Joonis 3. Lageraie raiedokumentide alusel Eestis kokku (2000-2011), hektarites (Statistikaamet; autori koostatud)

Nagu raietegi puhul, saadakse ka metsauuendamise kohta andmed metsateatistest – seega näitavad need planeeritud tegevusi, mitte tegelikku tööde mahtu. Peamiselt istutatakse kuusetaimi, 2010. aasta istutuse pindalast 73%, mändi 19% ja kaski 8% (vt joonis 4). Riigimetsas istutati 2010. aastal 10,2 miljonit taime. Looduslikule uuenemisele kaasaaitamise tööd hõlmavad peamiselt maapinna mineraliseerimist. Maapinna ettevalmistust metsakultuuridele tehti 2010. aastal 7125 ha. (Olukorrast... 2012: 7)



Joonis 4. Metsa uuendamine Eestis (2007-2011), hektarites (Metsa uuendamine maakonna...2013; autori koostatud)

Jooniselt 5 on näha, kui suure languse on teinud nelja aastaga taimlate ja tootjate arv.



Joonis 5. Metsataimlate ja tootjate arv (2007-2010), (Aastaraamat Mets 2010; autori koostatud)

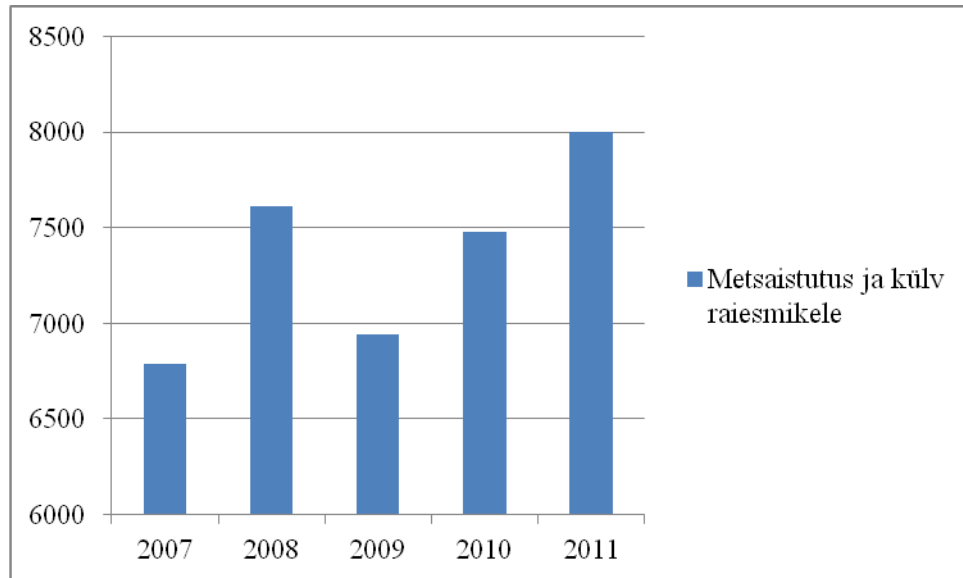
Raiemahtude ebastabiilsus teeb väga raskeks õiges koguses metsakultiveerimismaterjali tootmise. 2008/2009. aasta sooja talve ja madalate puiduhindade tõttu oli raiemaht

madalam, kui eeldatud ning seetõttu jäi üle 892 000 kvaliteetset taime. Kuuseistikute ületootmine oli soodus ostjale – kuuseistiku eest maksti palju vähem kui eelmisel aastal. Taimekasvatajad vähendasid tootmiskahte, osa lõpetas kasvatamise hoopis. 2007. aastal tegutses 115 registreeritud taimetootjat, 2010. aastal 69 tootjat. Seetõttu tekib järsu raiemahu tõusu korral omakorda taimede defitsiit ja metsauuendust ei saa soovitud mahus ellu viia. (Olukorrast... 2012: 7)

20. sajandi lõpuveerand on jätnud männikute vanuselisele jaotusele jälje. Kuusikute vanuseline jaotus on vastupidine männikutele. Kõige enam on just noori ja keskealisi metsi. Kuusega uuendati 20. sajandi kuuekümnendatest aastatest alates nii kuuse-, männi- kui ka lehtpuuraiesmikke. Kuigi osa kuusekultuuridest jäi võitluses lehtpuudega alla, on siiski noori kuusikuid küllaldaselt. Võrdlemisi vähe on vanemas keskeas ja valmivaid puustuid, seepärast väheneb lähiaastakümnetel kuusikute raiemaht riigimetsades. Kõige normaalsem on kaasikute vanuseline jaotus. Paigast on ära haavikute vanuseline struktuur. Valdav enamik puustuid on valmivad või küpsed. Selline olukord tingib suure uuendusraie mahu järgneval kümnendil ja täiesti vastupidise olukorra paarikümne aasta pärast. Haavikuid on paljudes piirkondades peaaegu võimatu kasvatada, sest sõraliste suur arvukus pärsib tekkinud loodusliku uuenduse kasvu tugevalt. (Riigimetsade uuendamine... 2005)

Kuna Eesti asub segametsade vööndis, siis on looduslik uuenemine valdav pehmete lehtpuudega nagu hall lepp ja kask. Sellest lähtuvalt oleks vaja vähegi sobivatele raiesmikele kasvama panna kuuse- ja männiistikuid.

Alljärgnev joonis 6 iseloomustab metsaistutust ja külvi raiesmikele aastatel 2007-2011, millest võib järeldada, et raiemahtude ebastabiilsus mõjutab ka metsaistutust ja külvi, mis omakorda ei võimalda saada selget ülevaadet metsakultiveerimismaterjali tegelikust vajadusest. Kui 2007 aastal toimus kogu Eestis metsakultuuride rajamine 6786,3 ha raiesmikele, siis 2008 aastal 7609,9 ha. See on peaaegu tuhande ha suurune muutus, samas 2009 aastal langes metsakultuuride rajamine raiesmikele peaaegu 2007 aasta tasemele (6939,6 ha). Aastatel 2010 ja 2011 on see aga jälle tõusnud, vastavalt 7478,8 ha ja 7999,3 ha.



Joonis 6. Metsaistutus ja külv raiesmikele (2007-2011), hektarites (Metsakultuuride...2013; autori koostatud)

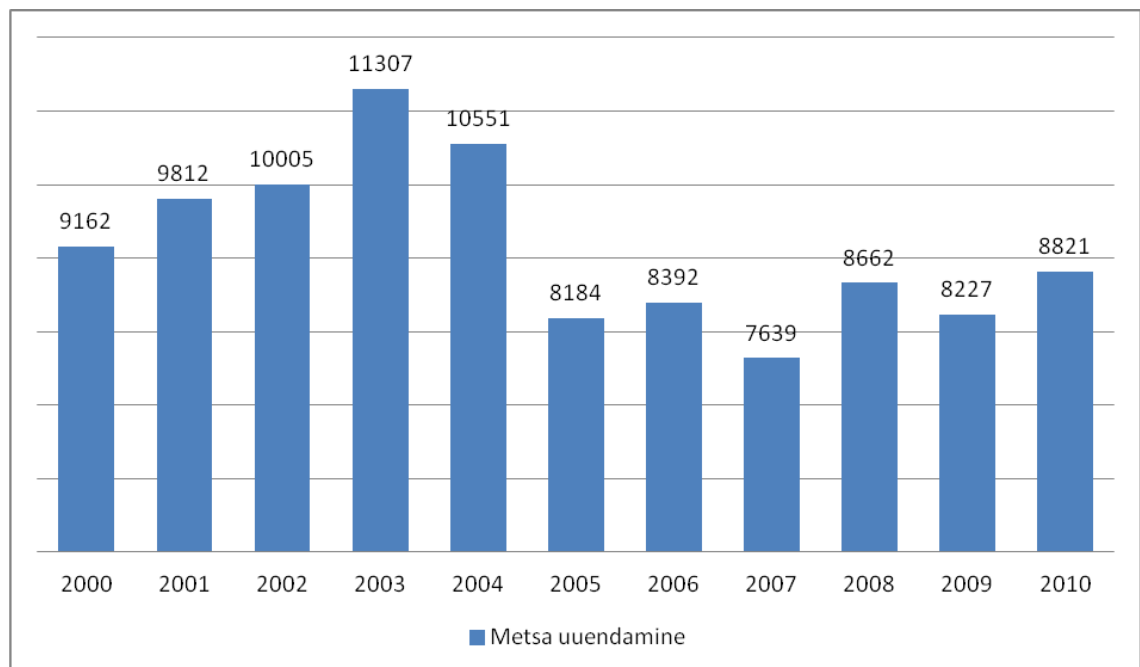
2009. aastal toodeti Eestis 5,4 mln kuuseistikut, 11 mln kuusesemikut, 4,4 mln männiseemikut, 1,5 mln kaseseemikut. 2009. aastal eksporditi 4 miljonit taime ja imporditi 0,8 miljonit taime. (Olukorrast... 2012: 7)

Kui varasemalt toimus riigipoolne metsade uuenemise hindamine neljandal aastal peale metsaosa lagedaks raiumist või hukkumist, siis see järjepidevus on praeguseks ressursside vähesuse tõttu katkenud. 2008. aastal hinnati metsade uuenemist kaheksandal aastal pärast lageraiet. Alade valik tehti erametsas 2004. aasta lageraialade inventuuri andmete põhjal ning riigimetsas RMK - lt saadud andmete põhjal. Piiratud ressursside tõttu valiti juhusliku valiku põhimõttel erametsades pooled ning riigimetsades kümnendik 2000. aastal raiutud lageraiesmikest. (*Ibid.*: 7)

Inventuuri andmetest selgus, et 2000. aasta lageraialadest oli uuenenud 98%. Kuna suur osa aladest uueneb looduslikult, siis uuendusladel suureneb lehtpuude osakaal, sellal kui raiutud puistute osas domineerivad okaspuupuistud. Tekkinud metsauuenduse liigilise koosseisu järgi oli inventeeritud erametsades pindalaliselt okaspuu-uuendusega alasid 22% ning lehtpuu-uuendusega alasid 62%. Samas eelmise metsapõlve ehk raiutud puistute järgi jagunesid erametsas okas- ja lehtpuu pigem vastupidiselt, vastavalt 58% ja 29%. Okaspuu-uuenduse osakaal riigimetsas oli kaheksandal aastal pärast lageraiet 53%

(lehtpuu 34%), kusjuures raiatud okaspuupuistud moodustasid 52% (lehtpuu 40%).
(*Ibid.*: 7)

Joonisel 7 on toodud metsauuendamine Eestis kokku, aastatel 2000-2010. See hõlmab nii riigimetsi, erametsi kui ka teisi valdajaid. Andmete saamiseks on kasutatud RMK tegelikke andmeid, erametsaomanike ja teiste valdajate puhul on tegu metsateatiste põhjal kavandatud tegevustega.



Joonis 7. Metsauuendamine Eestis (2000-2010), hektarites (Aastaraamat Mets 2010; autori koostatud)

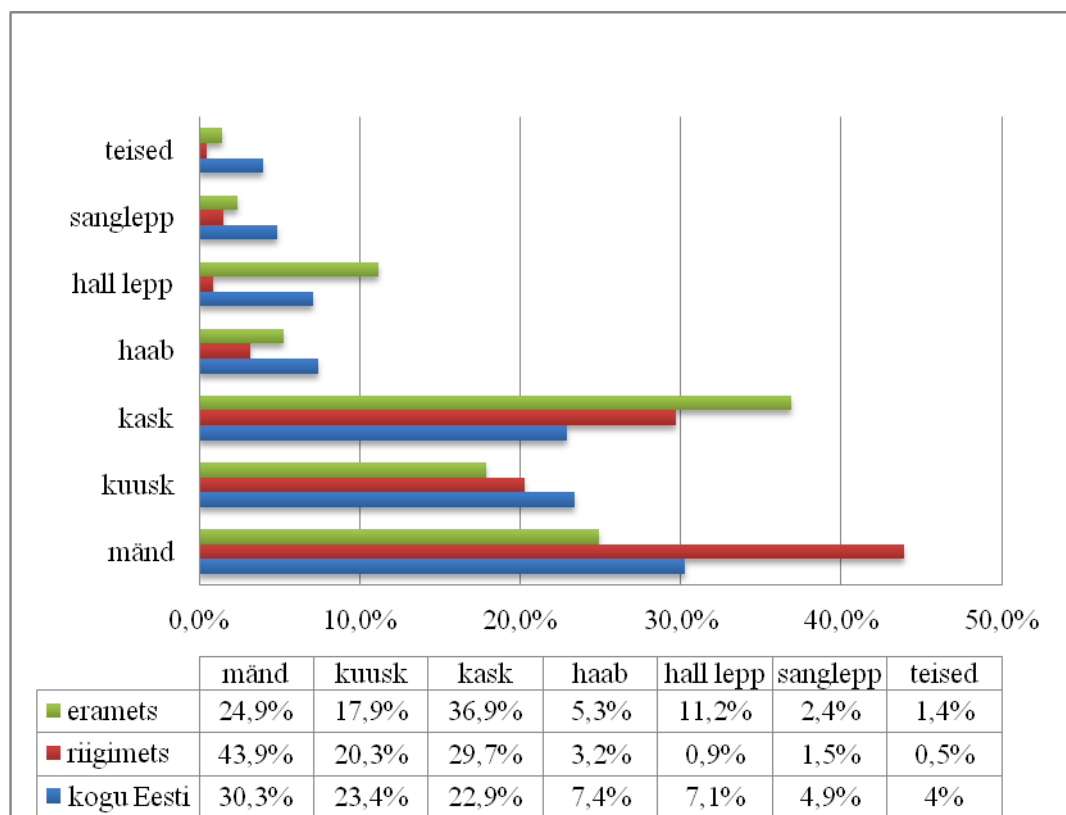
Selgub, et võrreldes 2000-2004 aastatega, on uuendustööd tunduvalt vähenenud. Kuna riigipoolne metsade uuenemise hindamine toimub alates 2008. aastast kaheksandal aastal peale lageraiet, siis praegusel 2013. aastal tehtud lageraiete uuenemist hinnatakse sama intervalli järgides alles 2021. aastal. Seega ei saa ka raiemahte ja metsauuendusi üks ühele võrrelda.

Keskkonnaamet kontrollis 2010. aastal 30% erametsades ja 5% riigimetsades asuvatest 2002. aasta lageraieladest. Valim koostati 2002. aasta lageraielankide põhjal metsauuenduse inventuuri tegemiseks vastavalt metsauuenduse hindamise juhendile. Kokku oli valimi maht 2114 lageraielanki (1837 erametsas, 277 riigimetsas). Erametsades on kuusikute raielankidest kuusega uuenenud 13,7% ja riigimetsas 58,1%.

Männikute raielankidest männiga uuenenud vastavalt 28% ja 57,6%. RMK alade puhul tuleb tähele panna, et valimi maht on küllaltki väike ning selle põhjal kaugeleulatuvaid järeldusi teha ei tohiks. (Aastaraamat Mets 2010)

Õeldavasti on peapuuliigi valik metsakasvatuse filosoofia põhiküsimus. Otsus langetatakse ju 70–120 aasta kohta. RMK järgib peapuuliigi valikul lihtsat üldpõhimõtet: puistute praegune struktuur peapuuliigiti ja jagunemine peab üldjoontes säilima ning okaspuupuistute osakaal ei tohi väheneda alla 60%. (Riigimetsade uuendamine... 2005)

Alljärgneval joonisel 8 on toodud metsamaa pindala puuliigiti Eestis kokku, riigimetsas ja erametsas 2010 aastal. Selgelt eristub riigimetsa ja erametsa liigiline koosseis. Suurim erinevus on männi osas, mida riigimetsades oli 2010 aastal 43,9%, erametsades aga ainult 24,9%.



Joonis 8. Metsamaa pindala puuliigiti (2010); %-des (Aastaraamat Mets 2010; autori koostatud)

Suurest osast looduslikust uuenemisest tingituna on erametsades kase ja lepa osakaal tunduvalt suurem, kui riigimetsades.

1998. aastal kehtima hakanud metsaseadus nägi ette metsa korraldamise ühe toiminguna metsa majandamise hindamist, mille raames tuli hinnata õigusaktide nõuete järgimist metsa uuendamisel, kasvatamisel, kasutamisel ja metsakaitseks. 2005. aasta metsaseadusest on metsa majandamise hindamise nõue üldse välja jäetud seoses riiklikust metsade korraldamisest loobumisega ja töö üleminekuga eraõiguslike ettevõtjate kätte, keda taolise hinnangu andmiseks ei peetud piisavalt pädevaks ja objektiivseks. Häirib aga metsade jaotus vaid kaheks: RMK metsad ja teiste valdajate metsad. Usutavasti langevad teiste valdajate metsades tehtud majandamisvead enamuses erametsade arvele. Sellesse gruppi kuuluvad peale erametsade veel näiteks Soomaa rahvuspargi, Luua metsanduskooli jt metsad, mida on aga suhteliselt vähe, samuti pool miljonit hektarit erastamisele kuuluvat metsamaad. Viimaste majandamine on üsna ekstensiivne ja sellest tulenevalt ka vigade tegemise võimalus suhteliselt väike. Seetõttu võib teiste valdajate metsades tehtud vigasid lugeda iseloomulikuks eeskätt erametsadele, kus toimuvat kontrollitakse üsna vähe (tunduvalt vähem kui riigile kuuluvates metsades) ning mille omanike metsanduslikud teadmised ja oskused on sageli madalad. (Etverk, Meikar 2008: 208)

Metsasektori ja maaelu jätkusuutliku arengu tagamiseks on vaja rakendada kindlat suunda: kasvatada nii okaspuuenamusega kui ka kvaliteetseid lehtpuustuid, millede saamise eelduseks on okaspuu- ja ka lehtpuuliikide kultiveerimine, ja sellega tagada uute metsade majanduslikult väärtuslik liigiline koosseis, mitmekülgne metsamaastik ning alus metsade mitmekülgseks kasutamiseks. (Laas 2001: 4)

Hinnanguliselt on igal aastal uuenenud lageraieladest kuni 98%, mis peaks olema väga hea näitaja. Tegelikkus on aga see, et kõrge uuenemise taga on suur osa looduslikku uuenemist, mis on iseloomulik just erametsadele. Erametsade liigiline koosseis muutub järjest enam vastupidiseks soovitul, väheneb okaspuude- ja suureneb lehtpuude osakaal. Kui varem hinnati metsade uuenemist neljandal aastal peale lageraiet, siis aastal 2008 aga kaheksandal aastal peale lageraiet. Ressursside vähesuse tõttu ei suudeta erametsade uuenemist enam täies mahus inventeerida, mis muudab ka metsaomanike suhtumist sellesse ükskõiksemaks.

3.2. Uuringu protsess

Käesoleva bakalaureusetöö empiirilise osa intervjuud on läbi viidud ajavahemikul 15.02.2013 – 01.04.2013. Uuringu läbiviimiseks valis autor intervjuu vormi, kuna suhtlemisel metsandusettevõtetega ja metsaomanikega selgus, et paljud erametsaomanikud ei kasuta üldse või kasutavad vähesel määral internetti. Sellest tulenevalt ei oleks muul viisil küsitledes saanud adekvaatset infot ja vastanute hulk oleks eeldatavasti olnud väike. Erametsaomanikud on kaasatud uuringusse seetõttu, et teada saada nende seisukohad metsade uuendamisest ja sellega kaasnevatest probleemidest ning kas ja kuidas on neil üldse vaja ettevõtete ning riigi abi oma metsade uuendamisel.

Intervjuude läbiviimiseks on kasutatud erinevaid meetodeid. Osa küsitlustest on läbi viidud silmast silma kohtumiste teel, osad telefoniintervjuudena ja mõned ka interneti teel. Eelneval kokkuleppel intervjuueeritavatega saatis töö autor küsimustikud võimalusel meili teel tutvumiseks. Uuringus läbi viidud intervjuud on jagatud neljaks: küsimustik ettevõttele (vt lisa 2); küsimustik metsaomanikule, kes on metsa uuendanud omal käel (vt lisa 3), küsimustik metsaomanikule, kes on metsa uuendanud ettevõtte abiga (vt lisa 4) ning küsimustik metsaomanikule, kes ei ole metsa uuendanud (vt lisa 5).

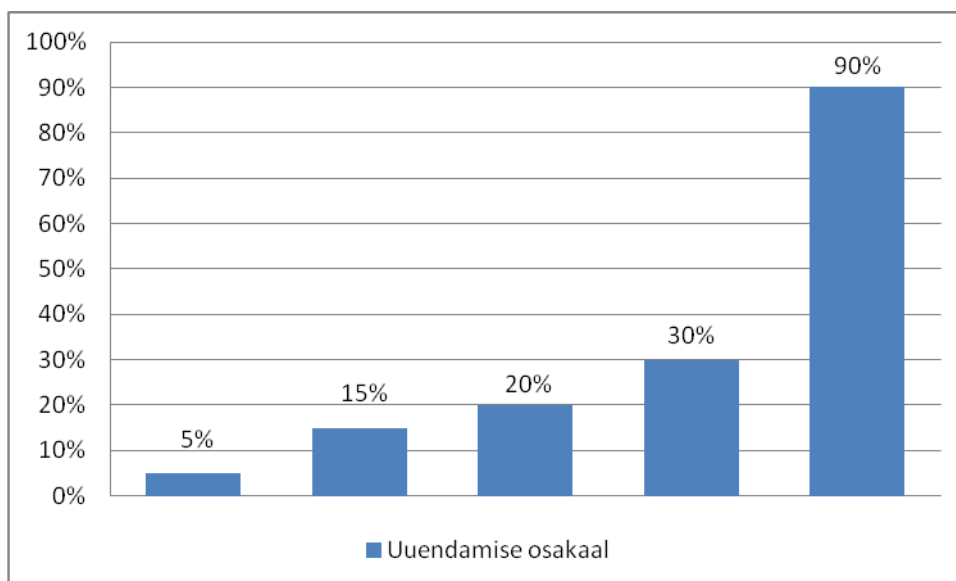
Vastanud ettevõtteid on viis, neist kolme võib Eesti mastaabis nimetada suurteks ja kahte väikeseks. Uuringus osalenud ettevõtete tegevus toimub peamiselt Põhja-, Lõuna- ja Lääne - Eestis. Ida - Eestis registreeritud ettevõtteid ei õnnestunud uuringusse kaasata, kuigi vastanud ettevõtetest mõned tegutsevad vähesel määral ka Ida - Eestis. See peaks andma parema ülevaate erinevate ettevõtete seisukohtadest. Küsimustele vastanud metsaomanikke on kokku 21, kuigi esialgses valimis oli kontakte märksa rohkem, ei soovinud paljud oma arvamust avaldada. Valdav enamus metsaomanike kontakte on saadud uuringus küsitletud ettevõtete kaudu, kuid vastanute hulgas on ka autori enda tuttavaid ja tuttavate tuttavaid. Saadud vastuseid kasutatakse töös anonüümsetena, kuna see oli paljude vastanute soov.

Küsimustike koostamisel keskendus töö autor peamiselt töös püstitatud uurimisülesannetele. Metsaomanike küsimustikku on sisse toodud ka praeguseks hetkeks vastu võetud uus jahiseadus, mis enne selle vastuvõtmist oli selgelt väga aktuaalne ja vastuoluline teema just metsaomanikele.

3.3. Ettevõtete küsitluse analüüs

Ettevõtetele mõeldud küsimustik koosnes seitsmest temast (vt lisa 2), mis omakorda jagunesid mitmeks erinevaks selgitavaks küsimuseks.

Esimesena küsis töö autor ettevõtetelt nende nägemust metsade uuendamisega seotud ettevõtluse arenguvõimalustest Eestis. Küsimusele, kui suure osa Teie ettevõtte tegevuse kogumahust moodustab hinnanguliselt metsade uuendamisega seonduv tegevus (%-des, lähtudes käibekapitalist) olid vastused 0,1% - 5%. See näitab väga väikest osakaalu kogu ettevõtete tegevusest. Vastused küsimusele, kui suure osa Teie ettevõtte poolt ülestöötatud metsamaa (% , uuendusraied) pindalast 2012 aastal moodustas metsade uuendamine vastati järgmiselt (vt joonis 9). 90% ulatuses uuendusi teinud ettevõtte uuendas peamiselt oma kinnistutel ning teised neli 5-30% ulatuses seal, kus on kohustuslik.



Joonis 9. Metsa uuendamise osa viie vastanud ettevõtte ülestöötatud metsamaa pindalast, %-des (autori koostatud)

Keskmine näitaja vastanud ettevõtetele on 32%. Uuendatakse nendel oma kinnistutel, kus on kohustuslik ning teostatud raieõiguste lanke uuendatakse vastavalt omanike soovile.

Metsade uuendamise perspektiivikust ettevõtluse seisukohalt hinnati erinevalt. Leiti, et perspektiivi ettevõtluse seisukohalt ei ole, kinnistute väärtus uuendamisega ei tõuse. Kuna see on hooajaline tegevus, siis ainult sellest ettevõtte ära ei ela. Arvati ka, et selles osas on veel võimalik ettevõtlust lokaalselt arendada, kuid märksõnadeks jäävad metsaomanike teadlikkus ning siseriiklike toetuste olemasolu. Kuni riik nõuab ja toetab uuendamist, siis perspektiivi jagub. Vastasel juhul puudub omanikul huvi uuendada. Probleemi nähti ka selles, et ulukiarvukus on liiga suur, kahju on metsa raha investeerida, kui tead, et suure tõenäosusega see seal hakkub. Seega on tekkimas dilemma, kas uuendada metsa, või jätta see looduslikule uuenemisele. Looduslikult uueneb mets peamiselt väheväärtuslikuma lehtpuuga, kuid paljuräägitud bioenergia vajaduse tõusu arvestades ei olegi see kõige halvem variant. Kindlasti aga palju murevabam.

Sellest võib järeldada, et kui riik metsauuendusi järjepidevalt ei kontrolli ning ulukite arvukus on ka edaspidi probleemiks, võib selline mõtteviis hakata laiemalt levima. See aga vähendaks metsade uuendamist veelgi ning pärsiks metsa kasvukohatüübile sobivate puuliikide kasvatamist.

Edaspidi metsade uuendamisega planeerivad ettevõtted tegeleda peamiselt oma kinnistutel, umbes sama palju nagu siiani ning nii palju, kui vajalik. Vastanutest ühel ettevõttel ei ole metsauuendamise osakaalu suurendamine eesmärk omaette, vaid abivahend ja argument tasuvamate uuendusraielankide ostmiseks. Ollakse aga valmis metsauuenduse mahte suurendama, kui heade raieõiguste ostul-müügil on see omaniku poolt seatud eeltingimuseks.

Senistest kogemustest metsade uuendamisel võib välja tuua tõdemuse, et saavutada maksimaalset tulemust ning omaniku rahulolu, peab ettevõttel olema usaldusväärne ja stabiilne allhankijate ja teenusepakkujate kaader (metsataimla, ettevõtte maapinna ettevalmistuseks, metsaistutusettevõtte). Probleemi nähakse ka selles, et kinnistud

asuvad hajutatult laiali siis on raskendatud ulukikahjustuste vastu võitlemine. Välja toodi veel liigne bürokraatia asjaajamisel.

Järgmisena uuriti ettevõtete arvamust nende panustamisest metsade uuendamisse. Kogemusi antud valdkonnas on vastanud ettevõtetele neljast kuni kümne aastani, omanikeringis on aga inimesi kelle töökogemus selles vallas on 40 aastat.

Maapinna ettevalmistamiseks ostetakse kõigis viies ettevõttes sisse metsakultivaatori teenust, metsastamiseks aga kasutatakse erinevaid viise. Kasutatakse nii külvi kui istutust. Toruistutus ettevalmistatud pinnasele ja vähesel määral ka männi käsitsikylv. Kus vähegi saab, siis ketasader ja külv, kuhu külvata ei ole mõtet, sinna istutatakse. Lepikud, sookaasikud ja haavikud jäävad looduslikule uuenemisele. Puuliikide valikul lähtutakse metsakasvukohatüübist ja jätkusuutlikkusest. Lähtutakse ka metsakorralduskava soovitudest. Kui raie käigus on säilinud hea järelkasv, on soovitatud omanikule vähendada istikute arvu ha kohta.

Kolmandana paluti välja tuua metsade uuendamisega seotud peamised probleemid ettevõtetes. Mitmel korral mainiti ulukikahjustusi ning tasuvust hinnati ebapiisavaks. Varakevadine istutus tingib hiliste öökülmade ohu, mis hävitab toru-istikute ladvapungasid. Valed istutusvõtted on otseses seoses istutusteenuse sisseostmisega. Veel toodi välja taimede halb kvaliteet ja liiga väikesed taimed. Kui tegemist on väiksema ettevõttega, kes soovib kliendile pakkuda täisteenust alates taimede muretsemisest, ning hiljem esitab metsaomanikule arve taimede ja istutuse kohta. Selleks peab ettevõtte olema kantud taimetervise registrisse, vastasel korral ei saa klient e metsaomanik taotleda toetust. Registrisse kandmine on vajalik taimede transportimiseks taimekasvataja juurest istutuskohata, mis on aga vastanud ettevõtte sõnul aeganõudev ja bürokraatlik protsess. Kuna metsauuendusega ei tegelda igapäevaselt, siis jäetakse see protsess läbimata ja ei suudeta ka metsaomanikele täisteenust pakkuda.

Metsaomanike teadlikkuse mõju metsade uuendamisele peetakse väga oluliseks. Paraku nenditakse, et põhiline osa metsaomanikke täna sellele ei mõtle. Mingil määral on metsaomanike huvi istutamise vastu tõstnud toetuste saamise võimalus. Positiivselt mõjutavad metsaomanikke ka erinevad koolitused.

Võimalike lahendustena toodi välja riigi, ühistute ja metsi majandavate organisatsioonide poolt suunatud ühist teavitustööd, mida on ka senini tehtud, kuid soovitud tulemusi ei ole saavutatud. Parim õppetund metsaomanikule on negatiivne kogemus, mis aga võtab terve inimpõlve, et seda viga kogeda. Metsaühistud peaksid tegelema teavitustööga ning ka realselt abistama metsaomanikel uuendust organiseerida. Kindlasti tuleks reguleerida ja ohjata ulukite arvukust.

Arvamused Eesti riigi metsapoliitikast olid suurel määral erinevad. Riigi toetust metsade uuendamisel hinnati piisavaks, arvati ka et see võiks alati parem olla. Puuduliku hinnangu sai liialt liberaalne seadusandlus istutuskohustuse täitmata jätmisel. Oma kogemustest räägiti, et metsade uuendamisel puututakse tihti kokku JOKK (juriidiliselt on kõik korrektne) mentaliteediga. Näiteks toodi, kui männi-istutust vajav ala jääb omaniku poolt aastaid istutamata ning mingil hetkel selgub, et see on looduslikult uuenenud kase või lepaga, arvestatakse see noorendikuks ja probleemi justkui enam ei olegi.

Metsade uuendamist otseselt puudutavate õigusaktidega kursis olemist hinnati piisavaks, et teenusepakkumisega metsaomanikule toime tulla. Metsapoliitika rakendamise Eestis arvati väga mitmeti. Oli arvamus, et see on rakendunud hästi ent ka negatiivset toodi välja. Metsapoliitika raames tehakse erinevaid arengukavasid, kuid reaalsuses püstitatud eesmärgid millegipärast ei realiseeru. Näiteks toodi planeeritud aastane puidukasutuse maht ja tegelik raie maht, mis on sellest tunduvalt väiksem. Vaja oleks analüüsida ja selekteerida metsanduse suuremaid kitsaskohti ning tegeleda operatiivselt nendega.

Metsanduse arengukava hinnati nii negatiivseks, kui väga asjakohaseks. Negatiivse poole pealt toodi välja see, et erametsanduses ei näe mingit perspektiivi. Samuti peeti seda liialt optimistlikuks raiemahtude osas.

Konkurentsi oma tegevusvaldkonnas peetakse väga väikeseks ja ka ebaterveks. Maksupettused, vahendustegevus ja väga levinud metsaomanike petmine. Metsauuendamise valdkonnas ei ole teada, et metsaettevõtted niivõrd järjepidevalt uuenduskohustusi hea metsa eest enda õlule võtaks. Aeg-ajalt konkurendid hea ostu

nimel selliseid kokkuleppeid siiski sõlmivad. Omavahelise koostöö kohta vastasid kõik ettevõtted eitavalt.

Metsataimede kättesaadavuse ja kvaliteedi osas oldi valdavalt halval arvamusel. Taimede tellimised tuleb teha varakult, umbes üks aasta ette, siis on kindel, et istutusmaterjal on õigel ajal olemas ning kvaliteedi probleemid on väiksemad. Kui on taimi vaja, siis ei ole neid kusagilt võtta ning ka kvaliteet jätab soovida. Kättesaadavus on halb just pika ettetellimise aja tõttu, kui aga uuendamine on ebastabiilne ning väikesemahuline, siis kahjuks taimi kõigile soovijatele ei jätku. Ettevõttel peaksid olema lepingulised tarnijad ja pikalt ette planeerimise võimalus, mida aga paljudel ei ole.

Metsakasvatustoetuste süsteem on tänuväärne ja toimib hästi. Kuigi metsaomanike jaoks on toetuste taotlemine tehtud kohati väga keeruliseks. Toetuste mõju metsade uuendamisele on oluline ja motiveerib metsaomanikke veidi rohkem uuendamisega tegelema. Metsaomanike teadlikkus toetustest üldse ja nende taotlemise korrast on aga hinnangute järgi vähene. Levinud on arvamus, et teadlikud on peaaegu kõik füüsilisest isikust metsaomanikud, see arvamus on aga vastanute arvates ekslik. Eriti halvasti on informeeritud need, kes ei ela oma kinnistute lähedal, rõhutatult linnas elavad metsaomanikud.

Metsaomanike ja ettevõtete koostööks reklaami tehakse vähe. Enamlevinud „reklaam“ on tavalalt-tuttavale, uuendusteenuse saanud rahulolev metsaomanik annab positiivset infot edasi. Teenustest, mida metsaomanikule seoses uuendusega pakutakse toodi välja peamiselt maapinna ettevalmistus, taimede hankimist ja istutust. Üks ettevõtte mõtleb veel ka kultuuride hooldamise suunas, kuid siiani ei ole metsaomanikelt veel selget nõudlust. Toimib ka noorendike hooldus, mis on möödapääsmatu samm peale kultuuri rajamist.

Tagasiside ettevõtetele metsaomanikelt on valdavalt positiivne aga on ka erandeid. Kahtlustatakse taimede arvuga petmisel, liiga palju hukkunud ja kiratsevaid taimi jms. Sellist tagasisidet on kõigil ettevõtetel üldjuhul alla 5% teenusesaanutest. Kriitikale reageeritakse ning kui on ettevõtte poolne viga, siis tehakse oma kuludega kultuuri täiendus.

Intervjuusid läbi viies andis töö autor ettevõtetele võimaluse teha omapoolseid ettepanekuid. Seda kasutas kolm ettevõtet. Leiti, et ulukite arvukuse küsimus tuleb kiirelt läbi mõelda ja ühiskondlik kokkulepe saavutada. Metsaomanik peab maksma metsast saadava tulu pealt 21% tulumaksu, kui siia juurde arvestada veel uuendamisega kaasnevad kulutused, siis mõtleb metsaomanik enne pikalt, kas üldse uuendada. Maksusoodustus metsatulult oleks abiks. Ka võiks riik propageerida ja soodustada metsataimede kasvatamist. Arvati ka, et kahjuks on selgelt tunda metsanduses tagasi olev „üheksakümnendate mentaliteet“. Riiki ei huvita metsandus, ju ei nähta perspektiivi. Metsandus kui majandusharu võiks olla Eestis oluliselt suurem. Vaja oleks tõsta inimeste teadlikkust, milleks ja kuidas metsa majandada.

3.4. Metsaomanike küsitluse analüüs

Metsaomanike küsimustikele vastas kokku 21 inimest. Küsimustik metsaomanikule, kes on metsa uuendanud omal käel, koosnes viiest teemast (vt lisa 3), mis samuti jagunesid erinevateks selgitavateks küsimusteks. Metsaomanik, kes on metsa uuendanud ettevõtte abiga sai vastamiseks kuus teemat (vt lisa 4), vastanuid oli kokku 11. Metsaomanikke, kes ei ole metsa uuendanud oli vastanutest 10, neile oli ette antud neli teemat (vt lisa 5).

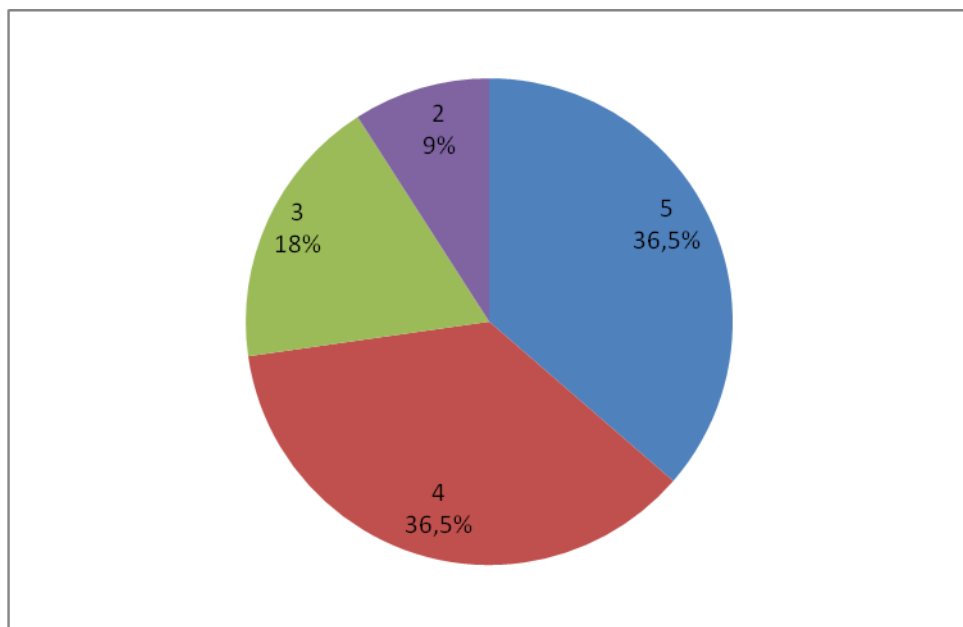
Esimesena küsiti arvamust Eesti metsapoliitikast. Küsimusele, kuidas hindab metsaomanik riigi toetust metsade uuendamisel vastati, et see on asjakohane aga toetuse määr maapinna ettevalmistamisel võiks olla suurem, motiveeriks parema kvaliteediga istutust. Kindlasti peaks külvi puhul toetama seemne ostu. Toetus üldiselt on abiks ning innustab ja motiveerib uuendusi tegema. Kui omanikul on tahe ja esialgne investeeringu võimalus, siis uuendamisega probleeme ei teki. Probleemina nimetatigi asjaolu, et kõik uuendamisega kaasnevad kulutused tuleb metsaomanikul endal 100% koheselt kanda, mis sageli ei ole aga võimalik.

Metsade uuendamist puudutavate õigusaktidega ei olda üldiselt kursis. Üks vastajatest leidis, et on hästi kursis ja üks on teadlik sellest, millisel perioodil on vaja uuendada. Kurssi viimiseks kasutatakse ka konsulendi ja metsaühistute abi. Kõige keerulisemaks kogu uuendamise protsessis hinnati toetuste taotlemist, samuti pikaajalist planeerimist (taimede ost, maapinna ettevalmistus, istutajate leidmine).

Metsakasvatustoetustest teati kõige enam nimetada metsa uuendamise toetust. Mõned vastajad nimetasid veel noorendike hooldamise toetust, metsamajandamiskava koostamise toetust ning metsamaaparandustööde toetust. Toetustest teada on saadud meedia vahendusel, kohalikul metsaühistult, Metsahuviliste Seltsi kaudu ning enam nimetati eramets.ee lehekülge internetis. Küsimustele vastanud metsaomanikud ise on kasutanud kõige rohkem metsa uuendamise toetust ja mõned ka metsamajandamiskava koostamise toetust.

Toetuste taotlemist palus töö autor hinnata viie punkti skaalal: 1-ei ole üldse rahul, 2-pigem rahul, 3-enam vähem, 4-üldiselt rahul, 5-väga rahul.

Jooniselt 10 võib näha, et vastust 1-ei ole üldse rahul ei valinud ühtegi vastajat, 2-pigem rahul valis üks vastaja ehk 9% kõigist vastajatest. 3-enam vähem vastas kaks inimest ehk 18%, 4-üldiselt rahul vastas neli ehk 36,5% ning 5-väga rahul vastas samuti neli ehk 36,5% vastanud metsaomanikest. Nendest vastustest võib järeldada, et toetuste taotlemine ei ole metsaomanikele ületamatu raskusega kuigi eelnevalt toodi välja ka toetuste taotlemise keerukust.



Joonis 10. Hinnang metsakasvatustoetuste taotlemisele %-des (autori koostatud)

Toetuste mõju metsade uuendamisele peetakse väga oluliseks. Arvati sedagi, et paljud metsaomanikud, kes praegu tegelevad uuendustöödega, siis toetuste puudumisel kas ei

uuendaks üldse või väga vähesel määral. Positiivseks peeti toetusi veel väikeste metsaomanike seisukohalt, kes ei saa piisavalt palju tulu metsast, et seda uuendada.

Ettevõtete abi metsade uuendamisel on kasutanud 11 vastajast 5, peamisteks põhjusteks ettevõtte abi kasutamiseks toodi eelnev positiivne kogemus, ettevõtte hea renomee, teiste metsaomanike positiivne tagasiside, pakkujatest parim teenuse hind ning kvaliteet. Samuti on tehtud maapinna ettevalmistustöid läbi metsaühistu, kuna masinaid on endal liiga kulukas muretseda. Kõigil vastanutel olid positiivsed kogemused valitud ettevõttega ning teiste ettevõtete eelistamine ei olnud üldse valikus.

Vastanud metsaomanikest oli suurima metsamaa pindalaga 150 ha ja väiksem u 10 ha. Uuendusi on tehtud vastavalt uuendusraietele ja kohustusele. Kui 150 ha suuruse põlistalu omanik on uuendanud 15 ha, siis näiteks 35 ha omanik on praeguseks uuendusi teinud 10 ha. Mis ei näita uuenduskohustuse täitmata jätmist, vaid uuendusraiate ulatust oma metsas.

Rahulolu koostööst valitud ettevõttega oli võimalik hinnata viie punkti skaalal: 1-ei ole üldse rahul, 2-pigem rahul, 3-enam vähem, 4-üldiselt rahul, 5-väga rahul. Viiest vastajast neli valis vastuseks 5-väga rahul ning üks vastanutest 4-üldiselt rahul, sellistest vastustest võib järeldada kui suure tähtsusega on eelnev positiivne kogemus ning teiste metsaomanike positiivne tagasiside. Peamisteks rahuolemise põhjusteks toodi töö kvaliteet ning teostamise aeg ja eelnevatest kokkulepetest kinnipidamine. Osutatud teenuse kvaliteeti hinnati samuti viie punkti skaalal: 1-ei ole üldse rahul, 2-pigem rahul, 3-enam vähem, 4-üldiselt rahul, 5-väga rahul. Ka nendest vastustest võib järeldada rahulolu valitud ettevõtetega, kuna viiest vastajast kolm valis väga rahul ning kaks vastas üldiselt rahul. Selgituseks hea või halva kvaliteedi kohta vastati, et maapinna ettevalmistuse osas on vaod ühtlaselt tõmmatud, istutamisel on kasutatud õigeid töövõtteid/vahendeid, kuuske pole istutatud kiiluga, taimed on korralikult maas ning ei ole mitmekaupa maha pandud. Tõenäosus, et metsaomanik kasutab ka edaspidi sama ettevõtte teenuseid on suur, vastati samuti viie punkti skaalal: 1-kindlasti mitte, 2-pigem mitte, 3-võib-olla, 4-pigem kasutan, 5-kindlasti kasutan. Neli vastajat viiest valis 5-kindlasti kasutan ning üks vastas 4-pigem kasutan. Küsimusele, kas soovitaksite Teie poolt valitud ettevõtet ka teistele metsaomanikele ja miks vastasid kõik jaatavalt. Välja toodi oma positiivne kogemus ning osutatud teenuse kvaliteet.

11 vastajast 6 ei ole metsade uuendamisel kasutanud ettevõtte abi. Nende metsaomanike metsamaa pindala jääb 70 ja 5 ha vahele. Uuendusi on tehtud vaid vähesel määral. Omal käel metsa uuendamise põhjustena toodi välja valdavalt ise hakkama saamist. Kuna on uuendatud järk-järgult ning mahud on olnud väikesed, siis on oma jõududega hakkama saadud. Omal käel metsa uuendades on suurimaks probleemiks teadmiste vähesus, samuti õigete töövahendite puudumine, mis on ise ostmiseks liiga kallid. Kui maapinda ei ole eelnevalt traktoriga mineraliseeritud, siis tuleb otstarbetult rohkem jõudu kasutada. Üks metsaomanik vastas, et on hakkama saanud ilma suuremate probleemideta.

Metsauuendamisega veel mitte tegelenud 10 vastanu metsamaa pindala jääb vahemikku 3 kuni 118 ha. Peamised põhjused, miks on otsustatud oma metsi siiani mitte uuendada, metsade liigiline koosseis on selline, mis eeldab looduslikku uuenemist. Puudub vajalik tehnika, seda just istutusala ettevalmistamise osas. Mõni ha on lihtsam üksi ette võtta.

Kõige keerulisemaks kogu metsauuendamise protsessis pidasid need metsaomanikud esialgse kapitali puudumist ning peale raiet maapinna ettevalmistust taimede istutamiseks. Kui aga kunagi oma metsi uuendada, siis vastasid kõik 10, et arvatavasti omal käel. Seda eelkõige majanduslikel põhjustel, koostöö oma ala tundva ettevõttega oleks kindlasti mugavam aga ka kulukam. Ise tehes saab vaid ennast süüdistada või kiita kultuuri õnnestumises või ebaõnnestumises.

Küsimustikku on sisse viidud ka jahiseadus, mida töö teoreetilises osas ei ole käsitletud. Vesteldes metsaomanikega pidas töö autor seda teemat empiirilises osas siiski vajalikuks. Uus jahiseadus on metsaomanike ja jahimeeste vahel probleeme tekitanud juba 2008 aastast. Uue jahiseaduse koostamise juures on osalenud nii erametsaomanikke esindav Erametsaomanike Liit, kui ka Jahimeeste Selts. 2013 aasta aprillis sai uus jahiseadus parlamendis heakskiidu ning see jõustub 1. juunil 2013 a.

Küsitluses osalenud erametsaomanike arvamus uuest jahiseadusest on üldiselt positiivne, kuigi mõned vastanutest ei ole teemaga kursis. Uus jahiseadus on parem kui enne, metsa(maa)omanikul peab olema õigus oma maal toimuvat reguleerida. Positiivseks peeti seda, et omanikul on selgelt teada, kes tema maal ringi liigub ja kes võib liikuda (pole küll seadusega väga palju tutvunud, kuid arusaam täna on selline).

Jahil peavad säilima maaomaniku õigused, samas peab jaht olema riiklikult reguleeritud.

Koostöö metsa(maa)omanike ja jahimeeste vahel metsaomanike pilgu läbi peaks olema vastastikune ja mõlemaid osapooli rahuldav. Leiti ka, et koostöö peaks olema lepinguline. Ka jahimeeste ja metsa(maa)omanike vaheline rendisuhe ning omaniku ja jahimehe vaheline otsene kontakt lahendaks vastanute meelest mõnedki valed arusaamad. Metsa(maa)omanik peaksid olema heas läbisaamises, nii saaksid nad probleemi olemasolul üksteise poole pöörduda ja koos lahendusi otsida. Metsa(maa)omanik peab tegema selgeks, kes on tema metsas ja maal jahioiguse valdaja. Samuti peaks omanik oma metsal silma peal hoidma ja ulukikahjustustest jahimehi teavitama, samas ei saa ka jahimees jahikeelu ajal midagi ette võtta. Jahimehed peaksid osa saagist metsa(maa)omanikule tooma. Kõige enam toodi välja ulukite arvukuse reguleerimist ja just seal, kus probleemid väga suured.

Reguleeritud ulukite arvukus ja vähenevad ulukikahjustused on jahinduse ja metsakasvatuse tähtsaim seos. Ilma jahimeeste tegevuseta on mõnede puuliikide osas metsakasvatus võimatu ning paljud metsakultuurid saaksid oluliselt kahjustada.

Ulukikahjustuste mõju on kõige vähem avaldunud segametsades. Männi istutamine on jäänud tahaplaanile, rohkem on eelistatud kuusk. Garantiid aga ei ole, et enne puude küpsesse ikka jõudmist põdrad neid ära ei rüüsta.

Viimasena paluti metsaomanikel teha omapoolseid ettepanekuid. Riigi saaks paremini kaasa aidata metsade uuendamisele eelkõige toetuste jätkumise näol. Sooviti ka mitterahalist toetust tasuta metsataimedena. Toetuste menetlemine võiks olla kiirem, peale investeeringu tegemist peab tagastatavat raha liiga kaua ootama. Riigi poolne metsade uuendamise kava (iga-aastane kindel hulk uuendamist) jaotatuna võimalikult paljude metsaomanike vahel. Paindlikum toetuste süsteem, mis võimaldaks metsa uuendada ka väiksema maakasutusega talul, seltsil jne. Metsaomanikke peaks vajalike meetmetega kohustama metsa uuendama. Praegu on see kohustus teatud metsatüüpides olemas, kuid vastaja arvates liialt leebe.

Riigilt sooviti eelkõige rohkem materiaalselt abi, et ei peaks toetuma ainult iseene oskustele ja teadmistele. Suurema materiaalse abi korral oleks võimalik kasutada ka oma valdkonda tundvate ettevõtete abi. Kiire ja kerge toetuste taotlemine ning metsaomanikele mõeldud nõuandetelefon on veel ettepanekud riigile. Väikemetsaomanike maksustamine võiks olla leebem. Vastati ka seda, et ega erilist abi ei loodeta, tuleb ikka omal käel hakkama saada.

Viimasena küsiti, millisena näevad metsaomanikud ideaalset koostööd ettevõtete ja metsaomanike vahel, ning mida oodatakse ettevõtetest? Koostööd vajatakse eelkõige selles osas millega endal raskusi tekib nagu masinate puudus jne. Ettevõtete abi vajatakse maapinna mineraliseerimisel. Oli ka arvamus, et metsaomanikud peaksid rohkem pöörduma metsaühistute poole, et kaasa aidata ühistute laienemisele. Tähtis on, et oleks pidev side metsaomaniku ja töid teostava ettevõtte vahel ning metsaomanik peab ka ise aru saama, mis tema metsas toimub. Ettevõtetest oodatakse ka kohusetundlikkust ning teostatud tööde kvaliteeti.

3.5. Järeldused ja ettepanekud

Käesoleva bakalaureusetöö tulemusena on võimalik teha olulisel määral järeldusi metsade majandamisest ja ka uuendamisest ettevõtete ning erametsaomanike aspektist vaadatuna. Järgnevalt on välja toodud neist autori arvates olulisemad:

- metsade majandamist puudutav seadusandlus ei ole stabiilne, mis on aga säästliku ja efektiivse metsamajandamise põhiliseks aluseks;
- metsade uuenemisest ei ole võimalik saada adekvaatset ülevaadet, seda just erametsade osas;
- Eesti metsandusadministratsioon on liialt liigendatud, metsaosakond kuulub keskkonnaministeeriumi valitsemisalasse ja allub asekanterile jne;
- erametsaomanikele mõeldud toetusi on küll piisavalt, kuid nende taotlemine valmistab metsaomanikele raskusi;
- praegune metsaomanike maksustamine ei soosi metsade majandamist erametsades;
- metsauuendamise kohta saadakse andmed metsateatistest – need näitavad planeeritud tegevusi, mitte aga tegelikku tööde mahtu;

- raiemahud on väga ebastabiilsed, mis omakorda raskendab õiges koguses metsakultiveerimismaterjali kasvatamist;
- järjest enam suureneb erametsades lehtpuude osakaal;
- metsade uuendamise tegelevad ettevõtted ei näe sellel suunal edasist perspektiivi;
- metsakultiveerimismaterjali kättesaadavus ja kvaliteet ei ole soovitud tasemel;
- ulukite arvukus ja ulukikahjustused on probleem, nii ettevõtetele kui erametsaomanikele.

Eelnevalt toodud järeldustest lähtuvalt toob autor välja ka omapoolsed ettepanekud:

- metsanduse rolli Eesti ühiskonnas on vaja tõsta, luua selleks kõiki osapooli rahuldav seadusandlus, mida ei oleks vaja igal uuel keskkonnaministril muuta;
- erametsade uuenemise täielikuks ja süstematiseeritud inventeerimiseks on mõistlik taastada hindamine iga nelja aasta järel, praegust olukorda arvesse võttes puudub riigil ülevaade, mis üldse erametsanduses toimub, sama olukorra jätkudes ei suudeta enam tagada leht- ning okaspuupuistute õiget tasakaalu erametsades;
- ettepanek luua Eesti Valitsuse juurde metsandusministri ametikoht, sellega oleks tagatud metsanduse pidev ja pädev korraldus, majandamine ja järelvalve, mis aitaks ka seadusandlust stabiliseerida;
- erametsaomanikele mõeldud metsanduslike toetuste taotlemise kord oleks vaja muuta vähem bürookraatlikuks ning tasuks kuulda võtta ka väiksemaid metsaomanikke, kes ei suuda ainult oma kapitaliga metsi majandada; lahendus oleks ka saadud metsatulult makstavate maksude vähendamine;
- toetada riigi poolt, mitte ainult rahaliselt, metsade uuendamise tegelevaid ettevõtteid (nt erisoodustused jms)
- raiemahtude stabiliseerimisele on vaja suuremat tähelepanu pöörata, see omakorda tagaks kogu metsandussektori stabiilsuse;
- metsakultiveerimismaterjali tootmist on vaja paremini läbi mõelda, kui selle puudumise või halva kvaliteedi taha jäävad metsauuendustööd, siis selles ei saa süüdistada metsaomanikku, üheks võimalikuks lahenduseks oleks lühem etteteatamisaeg taimede tellimisel;

- uus jahiseadus ei ole veel jõustunud, nii et selle toimimist ulukite arvukuse reguleerimisel ja ulukikahjustuste hüvitamisel saab hinnata mõne aja pärast;
- on vaja tõsta erametsaomanike huvi metsanduses toimuva vastu üldiselt, see avardaks silmaringi ja aitaks leida koostööks sobivamaid lahendusi;
- propageerimaks rohkem metsandust ja kõike sellega seonduvat, on autoril ettepanek algatada Metsamessi korraldamise traditsioon. Maamessil on küll väga palju metsandusega seonduvat, kuid viimasel Maamessil võis tõdeda, et mess on paisunud liiga suureks, väljapanekuid jätkuks mõlemale messile ning kumbki saaks areneda ja kasvada eraldi. Naaberriigis Soomes toimub metsamess 2013. aastal 22.-24. novembril.

KOKKUVÕTE

Metsal on tänapäeval meie kultuurilises ja majanduslikus elus väga suur ja oluline roll. Metsamaa pindala on Eestis viimase sajandi jooksul suurenenud 0,8-lt 2 miljoni hektarini. Metsasektoril on väga oluline roll Eesti majanduses.

Töö eesmärgiks oli uurida metsa majandamise reguleerimist ja toetamist ning selle mõju metsa uuendamisele Eestis. Analüüsida metsaraiet ja metsauuendamist, teada saada metsandusettevõtete ja erametsaomanike seisukohti Eesti metsapoliitikast ning metsauuendamise olukorrast. Töös on käsitletud ka metsapoliitika kujundamise ja analüüsimise teoreetilisi seisukohti (nt. Krott).

Tulenevalt töö eesmärgist seati teoreetilise osa uurimisülesanneteks anda ülevaade metsa majandamise reguleerimisest ja toetamisest ning selle mõjust metsa uuendamisele Eestis. Käesolev bakalaureusetöö juhindub seisukohtadest, et metsade majandamine peab olema säästev ja jätkusuutlik.

Pärast Eesti taasiseseisvumist on Eesti riik asunud metsa majandamist reguleerima ja kontrollima. Praegu kehtiv kolmas metsaseadus on hetkel muutmisel, ajendiks on 2011. aastal vastu võetud „Eesti metsanduse arengukava aastani 2020“, samuti selle kasutamisel ilmnevad probleemid ja kitsaskohad. Alates 2002. aastast on koostatud metsanduse arengukavad, mis määratlevad metsanduse arengu prioriteete ning toovad välja ka püstitatud eesmärkide täitmiseks vajalikud tegevused.

Metsaseadus ei ole metsa uuendamise seisukohast piisavalt selgesõnaline, täpsemalt võiks määratleda okas- ja lehtpuistute osakaalu ning peapuuliigid nimeliselt välja tuua, et tagada okaspuistute vajalik maht. Seadusandlus on vaja muuta stabiilsemaks, mis omakorda tagaks ka jätkusuutliku metsade majandamise.

RMK majandab riigimetsasid, mis on jaotatud 17 metskonna vahel.. Erametsade majandamiseks on loodud metsaühistud, mis peaksid majandama erametsasid samaväärselt nagu seda teeb RMK riigimetsades. Erametsade uuendamise ja majandamise kohta saadakse andmeid metsateatisest, mis on aga ebatäpsed, kuna metsateatised näitavad kavatsetavaid tegevusi, mitte juba tehtud töid. Paljud metsaomanikud valivad metsa uuendamisel loodusliku uuenemise, mis on omaniku jaoks odavam ja vähem ajakulu nõudev, kuid metsa seisukohast ei taga jätkusuutlikkust. Samuti ei saa vaadelda endiste põllumajandusmaade metsastamist metsa uuendamisena.

Paremaks metsade majandamiseks on kehtestatud erinevad siseriiklikud toetused, mis on kas metsaomanikele makstavad või erametsanduse tugisüsteemi (metsaühistud, konsulendid ja tugiisikud) osalistele suunatud toetused. Need on abiks, kuid säästva ja efektiivse metsamajandamise aluseks on autori arvates metsaomanike õige suhtumine, vajalikud teadmised ja oskused ning senisest suurem ühistegevus. Rohkem tuleks väärtustada ja võimaldada metsandusalast haridust. Professor Andres Mathiesen'i arvamus, et riigi metsamajanduse ülesannete lahendamine käib läbi metsapoliitika on kehtiv ka praeguses situatsioonis.

Töö empiirilise osa eesmärgiks oli uurida, milline on metsade uuendamise olukord hetkel Eestis. Selleks analüüsiti metsaraieid ja metsauuendamist aastatel 2006 – 2011. Selgitati välja, millisena näevad metsade uuendamisega tegelevad ettevõtted oma arenguvõimalusi Eestis. Samuti uuriti, millised on peamised probleemid metsade uuendamisega tegelevates ettevõtetes ning kuidas toimib koostöö ettevõtete ja metsaomanike vahel. Selleks viidi läbi intervjuud erametsaomanikega ja metsade uuendamisega tegelevate ettevõtetega. Uuringu tulemusena oli eesmärgiks teha sellest tulenevad järeldused ning välja tuua võimalikud ettepanekud.

Uuringust selgus, et olukord erametsanduses, eriti just metsade uuendamisel ei ole metsaomaniku seisukohast vaadatuna positiivne. Erametsade uuenemise täielikuks ja süstematiseeritud inventeerimiseks on mõistlik taastada hindamine iga nelja aasta järel.

Metsade uuendamisega tegelevad ettevõtted ei pea seda osa oma ettevõtte tegevusest kuigi perspektiivikaks ja ei planeeri oma tegevust selles osas edaspidi laiendada. Autori

ettepanek oleks toetada riigi poolt, mitte ainult rahaliselt, vaid ka muul moel, metsade uuendamise tegevaid ettevõtteid (nt erisoodustused jms).

Ettevõtete ja erametsaomanike vaheline koostöö toimib, kuigi paljud metsaomanikud ei saa rahalistel põhjustel ettevõtete teenuseid endale lubada. Erametsaomanikele mõeldud metsanduslike toetuste taotlemise kord oleks vaja muuta vähem bürokraatlikuks ning oluline on arvestada väiksemate metsaomanikega, kes ei suuda ainult oma kapitaliga metsi majandada.

Töös tehtud ettepanekuid ja järeldusi on võimalik kasutada erametsade uuendamise olukorra parandamiseks, mis omakorda peaks tõstma ka ettevõtete motivatsiooni metsade uuendamise tegeleda.

Edaspidist lahendamist vajab autori arvates metsade uuendamise olukord erametsanduses. Seda peaks käsitlema, võttes arvesse riigi, ettevõtete ja metsaomanike huve ja ettepanekuid.

VIIDATUD ALLIKAD

1. Aastaraamat METS 2010. Keskkonnateabe Keskus. Tartu. 2012
[http://www.keskkonnainfo.ee/failid/aastaraamat_2010a_parandatud.pdf]
24.04.2013
2. E – metsateatise esitamine. Riigiportaal.
[https://www.eesti.ee/est/teenused/kodanik/raha_ja_omand_1/metsateatise_esitamine] 29.10.2012
3. Eesti metsanduse arendamisse suunatakse aastateks 2012 – 2020 üle 267 miljoni euro. Eesti Mets, 2012, nr 3.
[http://www.loodusajakiri.ee/eesti_mets/index.php?id=1277] 02.10.2012
4. Eesti metsanduse arengukava aastani 2020. Riigiteataja. Aktilisa. Tallinn. 2010
[https://www.riigiteataja.ee/aktilisa/3180/2201/1003/Eesti_%20metsanduse_arengukava.pdf] 24.09.2012
5. Eesti metsanduse lähiajalugu. Eestimaa Looduse Fond.
[<http://www.elfond.ee/en/teemad/mets/metsandus-eestis/eesti-metsanduse-laehiajalugu>] 24.09.2012
6. Eesti metsapoliitika heakskiitmine 1997. - RT I 1997, 47, 768.
7. Eesti on metsariik. Keskkonnaministeerium. [<http://www.envir.ee/375987>]
25.10.2012
8. Erametsakeskuse nõukogu kinnitas siseriiklike toetuste eelarved 2011 aastaks. PRIA. 03.2011
[http://www.pria.ee/et/uudised/Koostpuudised/erametsakeskuse_nukogu_kinnitass_siseriiklike_toetuste_eelarved_jrgmiseks_aastaks.html] 08.10.2012
9. Erametsanduse toetuse andmise alused, toetuse taotlusele esitatavad nõuded, taotluse hindamise kord ja hindamiskriteeriumid, toetuse tagasinõudmise kord,

- kinnituskirja vorm ja nõuded sisule ning metsa inventeerimise ja metsamajandamiskava koostamise toetuste täpsustatud määrad 2009. - RTL 2009, 18, 219
10. Erametsanduse toetuse taotlemise, taotluse menetlemise ja toetuse maksmise kord 2012. aastaks. Erametsakeskus. [<http://www.eramets.ee/emk-toetuste-kord-20123>] 11.10.2012
 11. Erametsaomanike metsa inventeerimise ja metsamajandamiskava koostamise toetus. Erametsakeskus. [<http://www.eramets.ee/metsakava-toetus>] 15.10.2012
 12. Erametsaomanike nõustamise toetus. Erametsakeskus. [<http://www.eramets.ee/noustamise-toetus>] 10.10.2012
 13. Esimene Metsaleht: vaja on karmi metsasadust ja tselluloositehast. Maaleht. 27.07.2012 [<http://www.maaleht.ee/news/mets/metsuudised/esimene-metsaleht-vaja-on-karmi-metsaseadust-ja-tselluloositehast.d?id=64722450>] 24.09.2012
 14. **Etverk, I., Meikar, T.** 2008 Era – ja põllumajandusmetsad Eestis. SA Erametsakeskus.
 15. European Union forest action plan. [http://www.http://europa.eu/legislation_summaries/agriculture/environment/124277_en.htm] 23.03.2013
 16. Evolution of forest policies and future directions. 1995. [<http://www.fao.org/docrep/003/X6953E/X6953E01.htm>] 10.05.2013
 17. **Johansson, T., Hjältén, J., de Jong, J., von Stedingk, H.** Environmental considerations from legislation and certification in managed forest stands: A review of their importance for biodiversity. Review 25.10.2012. [<http://www.sciencedirect.com.ezproxy.utlib.ee/science/article/pii/S0378112713002259>] 07.05.2013
 18. **Kaimre, P.** 2000 Metsanduse ökonoomika. Põltsamaa: OÜ Vali Press.
 19. Keskkonnaministeeriumi struktuur. [<http://www.envir.ee/67335>] 12.02.2013
 20. **Krott, M.** 2005. Forest policy analysis. [http://books.google.ee/books?id=9GOU_aO4U8IC&printsec=frontcover&hl=d#v=onepage&q&f=false] 08.05.2013
 21. **Laas, E.** 2001. Metsauuendamise ja metsastamine. Tartu: Atlex. 25.10.2012

22. **Lamp, M.** Metsaseaduse muudatused on jõustunud. Eesti Mets, 2012, nr 3.
[http://www.loodusajakiri.ee/eesti_mets/index.php?id=897] 28.09.2012
23. **Mathiesen, A.** 2004. Metsa mõte. Tartu: Ilmamaa. 08.05.2013
24. Metsa uuendamine. Eesti Põllu- ja Maamajanduse Nõuandeteenistus.
[<http://www.pikk.ee/valdkonnad/maaeettevotlus/metsandus/metsa-uuendamine>]
25.10.2012
25. Metsa uuendamine maakonna järgi. [<http://pub.stat.ee/px-web.2001/Dialog/varval.asp?ma=MM10&ti=METSA+UUENDAMINE+MAAKONNA+J%C4RGI&path=../Database/Majandus/11Metsamajandus/&lang=2>]
28.03.2012
26. Metsa uuendamise toetus. Erametsakeskus. [<http://www.eramets.ee/metsa-uuendamine>] 14.10.2012
27. Metsaalmanahh. 2007. Koost Meikar, T. Tartu: Eesti Metsaselts.
28. Metsakultuuride rajamine maakonna järgi. [<http://pub.stat.ee/px-web.2001/Dialog/varval.asp?ma=MM05&ti=METSAKULTUURIDE+RAJAMINE+MAAKONNA+J%C4RGI&path=../Database/Majandus/11Metsamajandus/&lang=2>] 28.03.2013
29. Metsamaaparandustööde toetus aitab metsi liigniiskusest päästa. maaleht. Toim Sarjas, A. 11.09.2012
[<http://www.maaleht.ee/news/mets/metsuudised/metsamaaparandustooode-toetus-aitab-metsi-liigniiskusest-paasta.d?id=64950804>] 20.10.2012
30. Metsamaaparandustööde toetuse taotlemise tähtaeg 31. oktoober. Keskkonnaministeerium. [<http://www.envir.ee/1188703>] 20.10.2012
31. Metsandus. Pria. 20.06.2012
[<http://www.pria.ee/et/toetused/valdkond/metsandus/>] 24.09.2012
32. Metsanduse uus arengukava valmimas. Keskkonnaministeerium.
[<http://www.envir.ee/1148826>] 05.10.2012
33. Metsandusnõukogu. Keskkonnaministeerium. [<http://www.envir.ee/992316>]
02.10.2012
34. Metsaomaniku käsiraamat. 2012. Koost Aitsam, V. SA Erametsakeskus.
35. Metsapoliitika. Metsanduse arengukava
[<http://www.keskkonnainfo.ee/failid/mets2011/EestiMetsandus.swf>] 28.09.2012

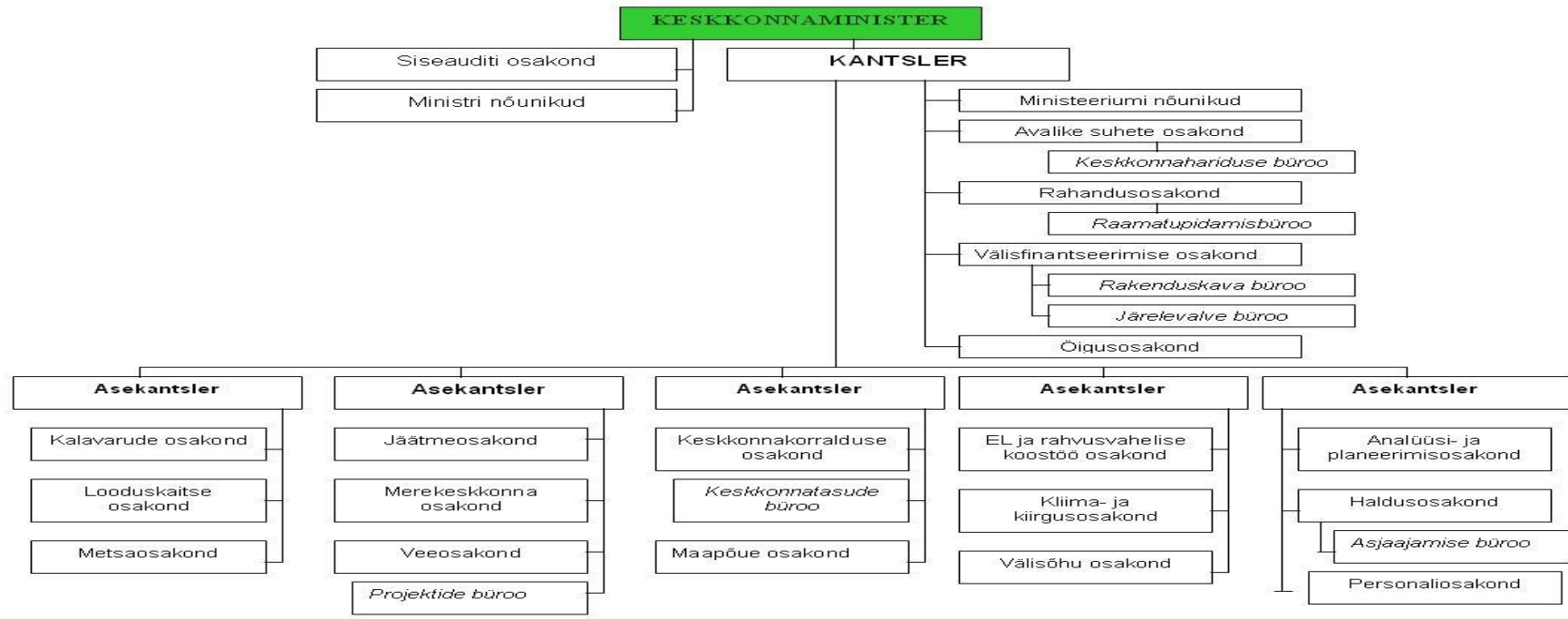
36. Metsaraie riikliku metsainventeerimise (SMI) hinnangul. [<http://pub.stat.ee/px-web.2001/Dialog/varval.asp?ma=Mm03&ti=METSARAIE+RIIKLIKU+METSAINVENTEERIMISE+%28SMI%29+HINNANGUL+&path=../Database/Majandus/11Metsamajandus/&lang=2>] 12.03.2013
37. Metsaseadus 2006. - RT I 2006, 30, 232.
38. Metsaseaduse muutmine. Keskkonnaministeerium.
[<http://www.envir.ee/1074144>] 24.09.2012
39. Metsatoetusi oska küsida ja planeerida. 26.10.2010.
[<http://www.rmp.ee/uudised/toetused/10545>] 15.10.2012
40. Metsaühistu toetus. Erametsakeskus. [<http://www.eramets.ee/metsauhistu-toetus>] 18.10.2012
41. Miks riik ühistuid survestab? Maaleht. 01.05.2012
[<http://www.maaleht.ee/news/mets/metsuudised/miks-riik-uhistuid-survestab.d?id=64310301>] 18.10.2012
42. Mis on metsaühistu? Erametsakeskus. [<http://www.eramets.ee/metsauhistud>] 18.10.2012
43. Nõustamine. Erametsakeskus. [<http://www.eramets.ee/noustamine>] 10.10.2012
44. Olukorrast metsanduses 2011. Keskkonnaministeerium.
[http://www.envir.ee/orb.aw/class=file/action=preview/id=1174092/Olukorrast_metsanduses_2011_ver1.0_2.pdf] 29.10.2012
45. Piirkondliku tugiisiku toetus. Erametsakeskus. [<http://www.eramets.ee/ti-toetus>] 18.10.2012
46. Raie Eesti metsades. Puuinfo. 10.06.2012
[http://uus.puuinfo.ee/index.php?option=com_content&view=article&id=59&Itemid=37] 29.09.2012
47. Riigimetsade uuendamine on kulgenud kavakindlalt. Eesti Mets, 2005, nr 4.
[http://www.loodusajakiri.ee/eesti_mets/artikkel490_472.html] 02.11.2012
48. Sustainable forest management (SFM).
[http://www.for.gov.bc.ca/bcts/areas/toc_certification.htm] 21.04.2013
49. **Tainio, R., Ollonqvist, P., Korhonen, M.** In search of institutional management: The Finnish forest sector case. *International Journal of Sociology and Social Policy*, 1989, Volume 9.

[<http://www.emeraldinsight.com.ezproxy.utlib.ee/search.htm?ct=all&st1=IN+SEARCH+OF+INSTITUTIONAL+MANAGEMENT%3A+THE+FINNISH+FOR+EST+SECTOR+CASE&fd1=all&mm1=all&b12=and&st2=&fd2=all&mm2=all&b13=and&st3=&fd3=all&mm3=all&ys=all&ye=all&ec=0&ec=1&bf=0&bf=1&search=Search&cd=ac>] 08.05.2013

50. **Talijärv, A.** Uus metsaseadus: kas pidur või arendaja? Eesti Mets, 2007, nr 1. [http://www.loodusajakiri.ee/eesti_mets/artikkel645_617.html] 24.09.2012
51. **Tamkivi, J.** 14.03.2008 Ülereguleeritud metsaseadus vajab leevendamist. [<http://www.envir.ee/969664>] 24.09.2012
52. Toetused. Eesti Metsaühistu. [<http://www.eestimetsaühistu.ee/toetused/metsa-uuendamise-toetus>] 14.10.2012
53. Täitub 10 aastat Eesti metsapoliitika vastuvõtmisest. Keskkonnaministeerium. 08.06.2007. [<http://www.envir.ee/572199>] 24.09.2012

LISAD

Lisa 1. Keskkonnaministeeriumi struktuur



Lisa 2. Küsimustik ettevõttele

1. Metsade uuendamisega seotud ettevõtluse arenguvõimalused Eestis

- 1.1. Kui suure osa (%-des, lähtudes käibekapitalist) Teie ettevõtte tegevuse kogumahust moodustab metsade uuendamine?
- 1.2. Kui suure osa (%-des, uuendusraied) Teie ettevõtte poolt ülestöötatud metsamaa pindalast (omakinnistud, raieõigused) Te 2012 aastal metsi uuendasite?
- 1.3. Kuidas hindate metsade uuendamise perspektiivikust ettevõtluse seisukohalt?
- 1.4. Millises suurusjärgus (%-des, kui ettevõtte kogu tegevus on 100%) Teie ettevõtte tegevuse kogumahust plaanite metsade uuendamisega tegeleda edaspidi?
- 1.5. Millised on Teie ettevõtte senised kogemused metsade uuendamisel?

2. Teie ettevõtte panus metsade uuendamisse

- 2.1. Kui pikaajalised on Teie ettevõtte kogemused metsade uuendamisel?
- 2.2. Kuidas toimub maapinna ettevalmistamine?
- 2.3. Millist metsastamise meetodit kasutate?
- 2.4. Millest lähtute puuliikide valikul?

3. Metsade uuendamisega seotud probleemid ettevõttes

- 3.1. Milliseid metsade uuendamisega seotud peamisi probleeme oskate välja tuua?
- 3.2. Kuidas Teie arvates metsaomaniku teadlikkus mõjutab metsade uuendamist?
- 3.3. Millised oleksid Teie meelest võimalikud lahendused probleemidele?

4. Eesti riigi metsapoliitika

- 4.1. Kuidas hindate riigi toetust metsade uuendamisel?
- 4.2. Kuidas olete kursis metsade uuendamist puudutavate õigusaktidega?
- 4.3. Kuidas hindate metsapoliitika rakendamist Eestis?
- 4.4. Milline on Teie hinnang metsanduse arengukavale?

5. Olukord metsandusettevõtete turul Eestis

- 5.1. Kuidas hindate konkurentsi oma tegevusvaldkonnas?
- 5.2. Millised ettevõtted Teie teada tegelevad samuti metsade uuendamisega ja kas teete omavahel koostööd?
- 5.3. Milline on Teie arvates metsataimede kättesaadavus ja kvaliteet?

6. Metsakasvatustoetuste süsteem

6.1. Kuidas hindate metsaomanikele mõeldud metsakasvatustoetuste süsteemi toimimist?

6.2. Milline on Teie hinnang metsakasvatustoetuste mõjule metsade uuendamisel?

6.3. Milline on Teie arvates metsaomanike teadlikkus metsakasvatustoetustest?

7. Koostöö metsaomanikega metsade uuendamisel

7.1. Kuidas leiavad metsaomanikud koostööks just Teie ettevõtte?

7.2. Milliseid teenuseid seoses metsade uuendamisega Te metsaomanikule pakute?

7.3. Millist tagasisidet (kui) saate metsaomanikelt seoses Teie tegevusega?

8. Teie poolsed ettepanekud

Täna Teid Teie aja eest!

Lisa 3. Küsimustik metsaomanikule (on metsa uuendanud omal käel)

1. Eesti riigi metsapoliitika

- 1.1. Kuidas hindate riigi toetust metsade uuendamisel?
- 1.2. Kuidas olete kursis metsade uuendamist puudutavate õigusaktidega?
- 1.3. Mis on Teie arvates kõige keerulisem kogu protsessis?

2. Metsakasvatustoetuste süsteem

- 2.1. Milliseid metsaomanikule mõeldud metsakasvatustoetusi Te oskate nimetada?
- 2.2. Millistest allikatest Te saite toetustest teada?

Vastake, kui olete toetusi kasutanud:

- 2.3. Milliseid neist Te olete ise kasutanud?
- 2.4. Kuidas hindate toetuste taotlemist ja saamist (viie punkti skaalal: 1-ei ole üldse rahul, 2-pigem rahul, 3-enam vähem, 4-üldiselt rahul, 5-väga rahul)?
- 2.5. Milline on Teie seisukohalt hinnang metsakasvatustoetuste mõjule metsade uuendamisel?

3. Metsade uuendamine omal käel

- 3.1. Kui suur on Teie omandis oleva metsamaa pindala?
- 3.2. Millises mahus (hektarites) Te olete oma metsa uuendanud?
- 3.3. Millistel põhjustel otsustasite metsa uuendamisega tegeleda ilma kõrvalise abita?
- 3.4. Millised on olnud kõige suuremad probleemid seoses omal käel metsa uuendamisega?

4. Jahiseadus

- 4.1. Milline on Teie, kui metsa(maa)omaniku arvamus uuest jahiseadusest?
- 4.2. Millisena Teie näeksite jahimeeste ja metsa(maa)omanike koostööd?
- 4.3. Milline on Teie arvates jahinduse seos metsakasvatusega?
- 4.4. Kuidas on ulukikahjustused mõjutanud kultiveeritavate puuliikide valikut?

5. Ettepanekud

- 5.1. Kuidas saaks Teie arvates riik paremini kaasa aidata metsade uuendamisele?
- 5.2. Millist abi ootate riigilt?

5.3. Milline oleks Teie arvates ideaalne koostöö ettevõtetega metsade uuendamisel ja mida ootate ettevõtetelt eelkõige?

Täna Teid Teie aja eest!

Lisa 4. Küsimustik metsaomanikule (on metsa uuendanud ettevõtte abiga)

1. Eesti riigi metsapoliitika

- 1.1. Kuidas hindate riigi toetust metsade uuendamisel?
- 1.2. Kuidas olete kursis metsade uuendamist puudutavate õigusaktidega?
- 1.3. Mis on Teie arvates kõige keerulisem kogu protsessis?

2. Metsakasvatustoetuste süsteem

- 2.1. Milliseid metsaomanikule mõeldud metsakasvatustoetusi Te oskate nimetada?
- 2.2. Millistest allikatest Te saite toetustest teada?

Vastake, kui olete toetusi kasutanud:

- 2.3. Milliseid neist Te olete ise kasutanud?
- 2.4. Kuidas hindate toetuste taotlemist ja saamist (viie punkti skaalal: 1-ei ole üldse rahul, 2-pigem rahul, 3-enam vähem, 4-üldiselt rahul, 5-väga rahul)?
- 2.5. Milline on Teie seisukohalt hinnang metsakasvatustoetuste mõjule metsade uuendamisel?

3. Ettevõtte valimine valimine metsade uuendamiseks

- 3.1. Millised olid argumendid just selle ettevõtte valimiseks?
- 3.2. Missugused on Teie kogemused valitud ettevõttega?
- 3.3. Millised ettevõtted olid veel Teie valikus ja mis põhjustel Te neid ei valinud?
- 3.4. Kui suur on Teie omandis oleva metsamaa pindala?
- 3.5. Millises mahus (hektarites) Te olete oma metsa uuendanud?

4. Koostöö valitud ettevõttega

- 4.1. Kuidas hindaksite koostööd valitud ettevõttega (viie punkti skaalal: 1-ei ole üldse rahul, 2-pigem rahul, 3-enam vähem, 4-üldiselt rahul, 5-väga rahul)?
- 4.2. Millised on peamised rahul olemise / mitte rahul olemise põhjused?
- 4.3. Kuidas hindaksite Teile osutatud teenuse kvaliteeti (viie punkti skaalal: 1-ei ole üldse rahul, 2-pigem rahul, 3-enam vähem, 4-üldiselt rahul, 5-väga rahul)?
- 4.4. Milles seisneb Teie arvates Teile osutatud teenuse hea / halb kvaliteet?

4.5. Kui suure tõenäosusega kasutate ka edaspidi selle ettevõtte teenuseid (viie punkti skaalal: 1-kindlasti mitte, 2-pigem mitte, 3-võib-olla, 4-pigem kasutan, 5. kindlasti kasutan)?

4.6. Kas soovitaksite Teie poolt valitud ettevõtet ka teistele metsaomanikele ja miks?

5. Jahiseadus

5.1. Milline on Teie, kui metsa(maa)omaniku arvamus uuest jahiseadusest?

5.2. Millisena Teie näeksite jahimeeste ja metsa(maa)omanike koostööd?

5.3. Milline on Teie arvates jahinduse seos metsakasvatusega?

5.4. Kuidas on ulukikahjustused mõjutanud kultiveeritavate puuliikide valikut?

6. Ettepanekud

6.1. Kuidas saaks Teie arvates riik paremini kaasa aidata metsade uuendamisele?

6.2. Millist abi ootate riigilt?

6.3. Milline oleks Teie arvates ideaalne koostöö ettevõtetega metsade uuendamisel ja mida ootate ettevõttelt eelkõige?

Täna Teid Teie aja eest!

Lisa 5. Küsimustik metsaomanikule (ei ole metsa uuendanud)

1. Eesti riigi metsapoliitika

- 1.1. Kuidas hindate riigi toetust metsade uuendamisel?
- 1.2. Kuidas olete kursis metsade uuendamist puudutavate õigusaktidega?
- 1.3. Milliseid metsaomanikule mõeldud metsakasvatustoetusi Te oskate nimetada?

2. Metsa uuendamine

- 2.1. Kui suur on Teie omandis oleva metsamaa pindala?
- 2.2. Millised on peamised põhjused, et olete siiani otsustanud oma metsa mitte uuendada?
- 2.3. Mis on Teie arvates kõige keerulisem kogu metsauuendamise protsessis?
- 2.4. Kui otsustaksite oma metsa uuendada, siis kas pigem omal käel või valiksite koostööks mõne uuendamisega tegeleva ettevõtte ja miks just selline valik?

3. Jahiseadus

- 3.1. Milline on Teie, kui metsa(maa)omaniku arvamus uuest jahiseadusest?
- 3.2. Millisena Teie näeksite jahimeeste ja metsa(maa)omanike koostööd?
- 3.3. Milline on Teie arvates jahinduse seos metsakasvatusega?

4. Ettepanekud

- 4.1. Kuidas saaks Teie arvates riik paremini kaasa aidata metsade uuendamisele?
- 4.2. Millist abi vajaksite riigilt metsade uuendamisel?
- 4.3. Milline oleks Teie arvates ideaalne koostöö metsaomaniku ja metsa uuendava ettevõtte vahel ja millist abi nendelt ootaksite?

Tänan Teid Teie aja eest!

SUMMARY

THE IMPACT OF FORESTRY POLICY ON REFORESTATION IN ESTONIA

Angeelika Mumma

Nowadays forests play an important role in our cultural and economic lives. During the past century Estonian forest area has expanded from 0,8 to 2 million hectares. Forest sector plays an important part in Estonian economy. Reforestation is one of the most important factors in providing sustainability for forests, which, according to the author of the thesis, proves the contemporaneity of the thesis.

The aim of the current bachelor's thesis was to investigate the regulation and support of forest management as well as its impact on reforestation in Estonia, to analyse logging and reforestation, and to find out the position of forest holdings and private owners towards Estonian forestry policy and the situation of reforestation. The thesis also elaborated upon theoretical views towards formation and analysis of forestry policy (e.g. Krott).

According to the aim of the thesis the following research tasks were set up for the theoretical part of the thesis: firstly, to give an overview of forest management regulations and support, and secondly, its impact on reforestation in Estonia. The current bachelor's thesis is based on the opinion that forest management must be fully sustainable.

After the restoration of Estonian independence the country has begun to regulate and control its forest management. Currently valid third Forest Act is being amended on the basis of "Estonian Forestry Development Plan until 2020" which was approved in 2011. The problems and weaknesses of the latter are also taken into consideration during the

process. Forestry development plans have been devised from the year 2002 which define priorities of forestry development and point out essential actions needed to fulfil the purpose.

Forest Act has not clearly stated the terms of reforestation. More precisely coniferous and deciduous forests should be defined, and principal tree species should be pointed out namely in order to secure the necessary volume of coniferous forests. It is necessary to stabilize legislation for the sake of sustainable forest management.

State Forest Management Centre (SFMC) manages state forests, which are divided between 17 forest districts. Forestry associations have been set up to provide private forest management equally with SFMC state forests. Data concerning reforestation and management of private forests comes from inaccurate forest notices. The latter show only planned actions not finished projects. Many forest owners prefer natural forest regeneration, because it is cheaper and less time-consuming for the owner, but does not ensure sustainability regarding reforestation. Afforestation of former agricultural land cannot be considered as reforestation.

Different national subsidies have been established for better forest management directly to forest owners or private forestry support system (forestry associations, agricultural advisers and support people). These subsidies provide support, but the author considers appropriate attitude, essential knowledge and abilities of forest owners as well as more common action to be the basis for sustainable and effective forest management. Education in forestry should not be underestimated.

The aim of the empirical part of the thesis was to investigate current situation of reforestation in Estonia. In order to meet the objective, logging and reforestation during the years 2000 to 2011 were analysed, views of reforestation enterprises on development opportunities in Estonia were identified. Additionally, main problems concerning reforestation enterprises, and co-operation between enterprises and forest owners were studied. Therefore, interviews were held with private forest owners as well as reforestation enterprises. The aim of the research was to draw conclusions, and to point out possible recommendations.

The research established forest owners' negative attitude towards the situation in private forestry, especially reforestation. In order to renew the inventory of private forests fully and systematically, it is reasonable to re-establish forest evaluation in every four years.

Reforestation enterprises do not consider that part of their practice very promising, thus they are not planning on expanding their business for that matter. The author proposes to grant reforestation enterprises monetary and other subsidies (e.g. fringe benefits, and the like) from the government.

Co-operation between enterprises and private owners is successful, although many owners cannot hire enterprises due to monetary reasons. Application procedure of forestry benefits to private owners should be less bureaucratic. It is also important to consider smaller forest owners who are not able to manage their forest with the sole help of their own financial assets.

Proposals and conclusions from this thesis can be used to improve the situation of reforestation of private forests, which in turn should enhance enterprise motivation to take part in reforestation.

Reforestation situation in private forestry needs further intervention; therefore this problem needs to be dealt with, considering the interests and proposals of the government, enterprises and forest owners.

Lihtlitsents lõputöö reprodutseerimiseks ja lõputöö üldsusele kättesaadavaks tegemiseks

Mina

Angeelika Mumma

(autori nimi)

(sünnikuupäev: 13.08.1974)

1. annan Tartu Ülikoolile tasuta loa (lihtlitsentsi) enda loodud teose „Metsapoliitika mõju metsade uuendamisele Eestis“,
(lõputöö pealkiri)

mille juhendaja on

Matti Raudjärv,

(juhendaja nimi)

- 1.1.reprodutseerimiseks säilitamise ja üldsusele kättesaadavaks tegemise eesmärgil, sealhulgas digitaalarhiivi DSpace-is lisamise eesmärgil kuni autoriõiguse kehtivuse tähtaja lõppemiseni;
- 1.2.üldsusele kättesaadavaks tegemiseks Tartu Ülikooli veebikeskkonna kaudu, sealhulgas digitaalarhiivi DSpace'i kaudu kuni autoriõiguse kehtivuse tähtaja lõppemiseni.
2. olen teadlik, et punktis 1 nimetatud õigused jäävad alles ka autorile.
3. kinnitan, et lihtlitsentsi andmisega ei rikuta teiste isikute intellektuaalomandi ega isikuandmete kaitse seadusest tulenevaid õigusi.

Pärnus, **14.05.2013**