

Per. A-1169
-637



TARTU RIIKLIKU ÜLIKOOLI

TOIMETISED

УЧЕННЫЕ ЗАПИСКИ

ТАРТУСКОГО ГОСУДАРСТВЕННОГО УНИВЕРСИТЕТА

ACTA ET COMMENTATIONES UNIVERSITATIS TARTUENSIS

637

ВОПРОСЫ ИНТЕНСИФИКАЦИИ ЭКОНОМИКИ

Труды по политической экономии

Per. A- 1169
-634

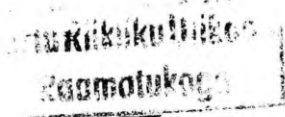
TARTU RIIKLIKU ÜLIKOOLI TOIMETISED
УЧЕНЫЕ ЗАПИСКИ
ТАРТУСКОГО ГОСУДАРСТВЕННОГО УНИВЕРСИТЕТА
ACTA ET COMMENTATIONES UNIVERSITATIS TARTUENSIS
ALUSTATUD 1893.a. VIHK 637 ВЫПУСК ОСНОВАНЫ В 1893.г.

ВОПРОСЫ ИНТЕНСИФИКАЦИИ ЭКОНОМИКИ

Труды по политической экономии

ТАРТУ 1983

Редакционная коллегия: Ю. Ванаасеме, К. Кулли,
И. Ларин (отв. ред.),
В. Матин, Г. Реккер



III екс

Ученые записки Тартуского государственного университета.
Выпуск 637.
ВОПРОСЫ ИНТЕНСИФИКАЦИИ ЭКОНОМИКИ.
Труды по политической экономии.
На русском языке.
Резюме на английском и немецком языках.
Тартуский государственный университет.
ЭССР, 202400, г.Тарту, ул.Кликооли, 18.
Ответственный редактор И. Ларин.
Корректоры Н.Чикалова, И.Анвельт, Р.Вескимейстер.
Подписано к печати 22.02.1983.
МВ 02927.
Формат 60x90/16.
Бумага писчая.
Машинопись. Ротапринт.
Учетно-издательских листов 6,87.
Печатных листов 7,5.
Тираж 400.
Заказ № 192.
Цена 1 руб.
Типография ТГУ, ЭССР, 202400, г.Тарту, ул.Пялсона, 14.

I - 10

НАУЧНО-ТЕХНИЧЕСКИЕ И ТРУДОВЫЕ ПОТЕНЦИАЛЫ ИНТЕНСИФИКАЦИИ ПРОИЗВОДСТВА

В.Келлик, Е.Лоов

Таллинский политехнический институт

Интенсификация производства зачастую вызывает необходимость пересмотра определенных убеждений, иногда даже весьма устоявшихся. В качестве примера можно привести укоренившееся мнение, будто отраслевые министерства являются главными гарантами научно-технического прогресса. Бытует и представление, что в роли аналогичных гарантов выступают научно-производственные объединения. Переоцениваются возможности хозяйственных форм сотрудничества между наукой и практикой, а также роль и существующие способы применения таких средств повышения эффективности живого труда, как механизация ручного труда и НОТ. Односторонне трактуются смысл и значение комплексной системы управления качеством продукции.

Интенсификация производства немыслима без усиления определенных двигателей прогресса (ныне к тому же нельзя не считаться и с необходимостью преодоления негативного воздействия некоторых не зависящих от человека факторов, в первую очередь природных, ибо они тормозят темпы экономического развития). Суть проблемы в том, как преодолеть инерцию в использовании многих имеющихся потенциалов прогресса. Достижению этой цели способствует и пересмотр устаревших убеждений.

В широком плане все потенциалы интенсификации можно расчленить на два типа: ресурсные и безресурсные потенциалы. Первые, в свою очередь, включают в себя ресурсы рабочей силы, природно-первозданные и рукотворные (материально-вещественные) потенциалы. К последним среди прочих относятся и чрезвычайно важные для технического прогресса экспериментальные производственные мощности. Здесь, однако, речь пойдет главным образом о безресурсных потенциалах, заложенных в характере трудовой деятельности людей или, вернее, в факторах, формирующих этот характер. Сказанное относится и к различным аспектам взаимодействия техники и труда. Такое

взаимодействие крупным планом проявляется дважды: в процессе создания новой техники и в процессе ее эксплуатации. Фактически мы имеем дело с длинной цепью чередующихся, а в некоторых случаях и параллельно выступающих частичных трудовых процессов, которые начинаются с фундаментальных научных исследований и завершаются ликвидацией выбывшей из эксплуатации техники.

Итак, современная техника предполагает солидную основу и поэтому упомянутая цепь трудовых процессов и берет свое начало с трудового вклада ученых. Воздействие науки на практику проходит через разные каналы и своеобразные узлы стыковки. От них сейчас в решающей степени зависит то реальное воздействие, которое наука и передовая техника могут оказать на процесс интенсификации производства. Однако именно стыковочные потенциалы являются практически тем узким местом, которое наиболее препятствует реализации задела научных идей.

В последнее время видное место в числе организационных узлов стыковки занимают научно-производственные объединения /НПО/, целевые комплексные программы /ЦКП/ и хозяйственные разработки /ХДР/. НПО функционируют, как правило, достаточно эффективно.

Правда, это далеко не во всех случаях, о чем свидетельствует и превращение некоторых из них опять в ПО. НПО оправдали себя, главным образом, в крупных городах (Москва, Ленинград, Новосибирск и др.), где степень концентрации науки и промышленности достаточно высока. В нашей республике для развития НПО нет простора и ощутимого эффекта от них мы пока не сумели получить. Отсюда, разумеется, не следует, будто дальнейшие поиски в этом направлении бессмысленны. Необходимо лишь избегать шаблонности и находить такие специфические организационные формы НПО, которые способны давать эффект и при относительно более низкой концентрации науки и производства.

Недостаточно результативными в нашей республике оказались и первые попытки применения ЦКП. Во многом это объясняется ведомственной разобщенностью промышленности, которая наиболее ощутимо сказывается именно в условиях небольшой республики: здесь имеется полсотни различнейших хозяйств, распоряжающихся производственными фондами на нашем маленьком клочке земли. Возникает подобие "хуторского хозяйства" и в

промышленности, а это не позволяет свести концы с концами в рамках ЦКП. К тому же большинство хозяев - и это особенно усугубляет проблему - находится за пределами республики (союзные министерства и ведомства). Положение может измениться к лучшему при условии радикального перераспределения управленческих функций между отраслевыми и территориальными органами управления. Дело первых - быть штабами формирования отраслевой стратегии НТП, а вторых - выступать в роли штабов текущего управления производством и комплексного решения межотраслевых проблем в территориальном разрезе. Разработка ЦКП - это наглядный пример того, что невозможно дать простор новому, если при этом сохраняется и все старое. Элементарным требованием прогресса является расчистка того поля, на котором ожидается появление ростков нового.

Трудности испытываются на каждом шагу уже в процессе разработки ЦКП. Это особенно ярко проявилось хотя бы при разработке ЦКП повышения производительности труда для промышленности республики: все ведомства упорно уклонялись от полного вскрытия своих резервов. Еще больше трудностей возникает на стадии практического осуществления программы. Помеха все та же - отсутствие единого центра управления этой работой. Едва ли такой центр в принципе может быть вообще создан для каждой программы в отдельности, в особенности если учесть их обилие. Сказанное свидетельствует вновь о необходимости поиска иного решения, которое, вероятно, может быть найдено на базе перераспределения управленческих функций, о чем речь шла выше.

Несколько лучше, но все же недостаточно благополучно обстоят дела и с использованием тех стыковочных потенциалов, которые имеются в сфере хозяйственных разработок /ХДР/. Их объем чрезмерно раздут. Из всех ассигнований на исследовательские работы в системе АН ЭССР, например, хозяйственные поступления составляют не менее трети, а в отдельных институтах почти половину, в то время как в качестве оптимальной принята одна четвертая часть. Наиболее раздута доля ХДР в АН Белорусской ССР (более половины ассигнований) /I/. Таким образом возникает угроза, что значительная часть трудовой деятельности работников науки будет оторвана от собственно научно-исследовательской работы. Ущерб от такого противостественного сдвига терпят как наука, так и практика. Проектно-конструкторская деятельность **обычно** не свойственна науч-

ным учреждениям. Она должна, как правило, оставаться уделом специализированных организаций соответствующего профиля (если, конечно, таковые не включены в состав научных учреждений). Ущерб для практики выражается в чрезмерной дороговизне решения локальных проблем силами работников науки (обычно это по каждому договору обходится в десятки тысяч рублей). Плодотворнее и экономичнее для обеих сторон было бы использование ученых преимущественно в роли экспертов и консультантов, в том числе и управленческих консультантов, если речь идет о специалистах надлежащего профиля, в достаточной степени владеющих теорией и знающих практику. Важно подчеркнуть, что такая форма сотрудничества необходима на всех уровнях управления.

Большинство проблем, возникающих в связи с разработкой и осуществлением проектов управленческих нововведений, носит такой характер, что их решение совершенно невысказимо силами одних лишь ученых. Поэтому пригодных для практики плодов нельзя и ожидать от такой формы стыковки, при которой заказчики занимают позу сторонних наблюдателей (посмотрим, мол, что же ученые нам преподнесут), а ученые, можно сказать, варятся в собственном соку. Разработка научно обоснованных управленческо-организационных нововведений непременно предполагает активное и заинтересованное участие самих заказчиков в процессе разработки каждого проекта нововведения и на всех этапах этого процесса. Иначе на успех рассчитывать не приходится. И еще: предпочтительно отказаться от распространенных попыток одношагового осуществления уже разработанного проекта. Вместо этого лучше взять на вооружение многошаговую технологию осуществления нововведенческого проекта наряду с его последующей доработкой (по мере накопления опыта). Забракované опытом, т.е. оказавшиеся нежизнеспособными элементы нововведения следует без промедления исключить из проекта, дабы они не успели дискредитировать весь проект.

Нередко представители теории и практики ссылаются на недостаточность технических, технологических или организационных потенциалов интенсификации производства. Сами по себе такие утверждения не вызывают возражений, однако выводы бывают недостаточно плодотворны. Речь идет, точнее говоря, о направленности принимаемых и предлагаемых практических мер, рассчитанных на усиление стыковки науки с производством. К

такovým относятся, например, система мер по механизации ручного труда, НОТ, комплексная система управления качеством продукции.

Характерным для всех них является их преимущественно технологическая направленность, которая, таким образом, мигнует человека. В этом, собственно, и состоит ахиллесова пята этих мер, недоучитывающих ту элементарную истину, что если техника по своей конструкции не удовлетворяет нас, то меры, рассчитанные на ее улучшение, должны быть направлены не только и не столько на технику, а именно на трудовую деятельность инженеров-конструкторов. Если технология не та, то в исправлении опять-таки нуждается трудовая деятельность технологов. Точно так же корни неудовлетворительной организации производства (и труда) следует искать в характере работы управленческого персонала, а меры по улучшению организации, соответственно этому, должны быть направлены на изменение характера организаторской деятельности. В общем, куда ни глянь, — все в конечном счете упирается в человека как носителя главной производительной силы, и в характер его трудовой деятельности. Следовательно, попытки улучшить что-либо, минуя человека и оставляя характер его деятельности неизменным, уже заранее обречены на неудачу. В комплексной системе управления качеством продукции, например, хотя и содержится раздел о качестве труда, но является он лишь своего рода довеском к основной ее части. Это означает, что истинные соотношения вещей поставлены с ног на голову.

Стоит подумать о том, чтобы на первый план была выдвинута программа активизации созидательной, и особенно новаторской деятельности всех трудящихся (включая управленческий персонал на всех уровнях народного хозяйства). Такую активизацию правомерно рассматривать в качестве важнейшего стратегического потенциала интенсификации, а вместе с тем и повышения эффективности производства. Программа может претендовать на действенность, если она сумеет обеспечить создание достаточно мощного механизма, могущего освободить трудовую деятельность от пут рутин и инерции. Сказанное в первую очередь касается управленческой и технической творческой деятельности. Одной из ведущих подпрограмм, рассматриваемой ЦКП, может стать система безупречной (бездефектной) трудовой деятельности. Важно, чтобы отсутствие элементов новаторской деятельности оценивалось в рамках указанной сис-

темы как дефект трудовой деятельности. Именно это побудит людей неумолимо искать новое, в особенности если оценка будет сопровождаться применением действенных плюсовых (поощряющих) и минусовых (понуждающих, подстегивающих) стимулов. Экономика по своей натуре сурова и с этим нельзя не считаться, если мы хотим, чтобы наш труд был истинно плодотворен.

Литература

- I. Несветаилов Г. О развитии научного потенциала академии наук БССР: проблемы, суждения. - За передовую науку (Издание АН БССР), 1981, № 45, 30 декабря.

DIE WISSENSCHAFTLICH-TECHNISCHEN UND ARBEITSPOTENTIALE DER INTENSIVIERUNG DER PRODUKTION

V. Kellik, J. Loov

Z u s a m m e n f a s s u n g

Die Intensivierung der Produktion erfordert die Umschätzung vieler früherer Vorstellungen. Eine Vervollkommnung der Organisierung der Technik, Technologie und Produktion ist nur dann möglich, wenn sich auch der Charakter der Arbeitstätigkeit eines Menschen bestimmten Veränderungen unterzieht. Vor allem muß die novatorische Aktivität der Wissenschaftler, Ingenieure, Konstrukteure und Produktionsleiter vergrößert werden. Demgemäß sollen die Formen ihrer Zusammenarbeit vervollkommenet und die Einflußkraft der möglichen Stimulis vergrößert werden.

ИНТЕНСИФИКАЦИЯ ОБЩЕСТВЕННОГО ПРОИЗВОДСТВА И ЕЕ СОЦИАЛЬНО-ЭКОНОМИЧЕСКИЕ ПОСЛЕДСТВИЯ

И. Ларин

Тартуский государственный университет

Интенсификация общественного производства в условиях развитого социализма при наличии достаточно емкого производственного и научного потенциала, большого количества специалистов с высшим и средним специальным образованием открывает большие возможности для дальнейшего, более ускоренного наращивания экономического потенциала общества, позволяющего успешнее решать как экономические, так и социальные программы. Одновременно степень интенсификации является одним из важнейших показателей развития общественного производства и всего народного хозяйства, знаменует переход к ресурсосберегающему типу его развития. Процесс интенсификации дает возможность получать наибольшую отдачу при наиболее полном использовании достижений современной научно-технической революции, позволяющей осуществлять перевод экономики на все-сторонне интенсивный тип социалистического расширенного воспроизводства с охватом всего народного хозяйства. Поэтому не случайно в Отчетном докладе Центрального Комитета КПСС XXVI съезду партии указывается, что "есть проблемы, которые охватывают все стороны народного хозяйства, и главная из них — завершить переход на преимущественно интенсивный путь развития" /3, с.30/.

Интенсификация общественного производства не является самоцелью, а важнейшим средством для более опережающего и ускоренного роста результатов производства по сравнению с затратами, издержками производства. Но наряду с необходимостью интенсификации общественного производства неотложно требуется еще более высокими темпами, в силу существенного отставания, развивать производственную инфраструктуру, где еще очень велики потери производимой, особенно сельскохо-

зйственной продукции. А это приводит к значительному снижению конечных результатов производства и, следовательно, к торможению покрытия потребностей общества.

Взятый курс на всесторонне интенсивный тип расширенного воспроизводства требует существенного изменения инвестиционной политики в сторону технического перевооружения и реконструкции действующих предприятий, ускоренного развития всей инфраструктуры, повышения как темпов роста машиностроения, так и перестройки его в сторону производства наиболее перспективной и прогрессивной техники, позволяющей внедрение малоотходной и безотходной технологии, способствующей повышению качества продукции. Все это требует еще более тесной интеграции науки с производством.

Для производства, видимо, наиболее обобщающим критерием его эффективности является степень удовлетворения потребностей общества, в т.ч. личных потребностей населения. Она же является и важнейшим показателем сбалансированности народного хозяйства. А поэтому всесторонняя интенсификация общественного производства, обеспечивающая наиболее рациональное и полное использование относительно ограниченных ресурсов общества, позволяет через повышение эффективности общественного производства иметь более высокую степень покрытия многосторонних потребностей общества и обеспечивать большую сбалансированность народного хозяйства в целом, что имеет большое не только экономическое, но и социальное значение.

Упомянутые выше характеристики должны являться в любом случае оценочной основой работы любого предприятия и отрасли в целом и нацеливать их на большие конечные результаты производства. Но лишь в условиях всесторонней интенсификации общественного производства на основе широкого использования достижений современной научно-технической революции и высоких темпов научно-технического прогресса, при высокой профессиональной квалификации, компетентности и информированности работников и в условиях хорошо отлаженного хозяйственного механизма можно иметь наибольший конечный народнохозяйственный результат. Именно подобная интенсификация обеспечивает сокращение всех ресурсов на единицу производимой продукции, и тем самым рост конечной продукции будет обгонять рост ресурсов для ее производства. В этом заложена прогрессивность всесторонней интенсификации общественного производства.

В силу глобального характера всесторонней интенсификации общественного производства большим диапазоном обладают и ее **социально-экономические** последствия. Они проявляют себя на разных уровнях народного хозяйства и через многие показатели, которые не равноценны по своему значению, но все они в конечном итоге сходятся на эффективности использования ресурсов, конечном производственном результате, степени удовлетворения потребностей.

Со значительной условностью социально-экономические последствия всесторонней интенсификации можно сгруппировать, увязав их с 1/ ростом совокупного общественного продукта и национального дохода; 2/ показателями эффективности общественного производства; 3/ повышением качества продукции; 4/ изменениями межотраслевых и общеэкономических пропорций и 5/ социальными последствиями. Причем имеет место тесная связь и переплетение натурально-вещественных, стоимостных и социальных показателей.

Всесторонне интенсивный тип социалистического расширенного воспроизводства создает объективные условия для высоких темпов расширенного воспроизводства с опережением темпов роста натурально-вещественного объема совокупного общественного продукта по сравнению с ростом его стоимости. Это явление ничто иное как определенная экономическая закономерность данного типа воспроизводства, которая должна учитываться также при совершенствовании хозяйственного механизма. Изменение упомянутого соотношения в пользу роста натурально-вещественного содержания совокупного общественного продукта вызвано более высоким опережением выхода конечной продукции по сравнению со всеми издержками производства, что означает повышение коэффициента использования ресурсов. Следовательно, в подобных условиях воспроизводства, общество может обойтись и меньшими ресурсами, что немаловажно с точки зрения их бережного и рационального использования.

Все это в полной мере относится и к национальному доходу как неотъемлемой части совокупного общественного продукта. Всесторонняя интенсификация позволяет сокращать затраты на единицу производимого национального дохода, что дает возможность увеличивать темпы его прироста и иметь большие возможности для решения производственных и социальных задач.

Одной из стержневых проблем и наиболее интегрированным показателем уровня современного производства является эффек-

тивность общественного производства. В решении этой проблемы всесторонняя интенсификация, опирающаяся на новейшую технику и технологию производства, выступает как основной метод повышения эффективности общественного производства посредством улучшения таких ее показателей как трудоемкость, фондоотдача и материалоемкость (в т.ч. энергоемкость). Это должно привести к повышению производительности труда, сокращению всех совокупных затрат на производство единицы продукции и увеличению объема конечной продукции. Хотя, что касается фондоотдачи, то ее динамика носит довольно противоречивый характер. В условиях необходимости более ускоренного развития наиболее фондоемких отраслей производства (это в основном относится к добывающей промышленности), относительного увеличения пассивной части основных производственных фондов (в основном за счет строительства различных очистительных сооружений) и медленными сроками окупаемости ряда фондов, преследующих социальные цели (например, улучшение условий труда работников), фондоотдача на этих участках общественного производства может падать. Однако эти потери должны перекрываться в основном за счет повышения фондоотдачи на других участках производства, посредством внедрения в производство наиболее производительной техники, стоимость единицы полезного эффекта которой должна быть, как правило, меньше, чем предыдущей, морально устаревшей техники. Это важнейшее методологическое положение связано с научно-техническим прогрессом, реконструкцией и техническим перевооружением действующих предприятий. Оно предполагает экономически обоснованные цены, исключаящие повторный счет одной и той же стоимости, отлаженную организацию конструкторской работы с установлением коэффициента оригинальности на детали и узлы новой техники. В противном случае применение новой техники не будет экономически себя оправдывать. К.Маркс по этому поводу писал, что "масса и стоимость применяемых машин возрастает с развитием производительных сил труда, но не пропорционально росту самой производительной силы, т.е. не пропорционально увеличению количества продукта, доставляемого этими машинами" /I, с.121/. Из этого вытекает, что рост производительности новой техники должен опережать рост их стоимости. Это одно из важнейших условий для обеспечения роста фондоотдачи. Оно же приводит также к сокращению совокупных издержек производства и увеличению конечной продукции.

Интенсификация общественного производства оказывает прямое воздействие на повышение качества продукции, поскольку факторы интенсификации являются одновременно и факторами, способствующими повышению качества производимой продукции. И чем глубже проникает интенсификация во все отрасли народного хозяйства, тем больше возможностей для обеспечения и дальнейшего совершенствования качественных параметров изделий. Это позволяет наиболее целесообразно использовать ресурсы общества и полнее учитывать его потребности. Именно в более полном удовлетворении потребностей общества и состоит основное народнохозяйственное значение повышения качества продукции.

Но качество продукции оказывает свое воздействие на эффективность общественного производства через многие другие показатели, особенно такие как производительность общественного труда и экономия живого и овеществленного труда в сфере производства, обмена и потребления, а также в большей результативности конечного продукта, с учетом всех суммарных затрат на производство и эксплуатацию (потребление) изделий. Поэтому оптимизация качества продукции под воздействием интенсификации производства создает условия для большей сбалансированности спроса и предложения, что положительно сказывается на сбалансированности народного хозяйства в целом и тем самым способствует укреплению финансов и повышению стимулирующей роли оплаты труда.

Интенсификация общественного производства открывает реальные возможности для положительного изменения межотраслевых и общеэкономических пропорций. Это достижимо посредством наиболее эффективного использования капитальных вложений при техническом перевооружении и реконструкции действующих предприятий по сравнению с новым производственным строительством. Хозяйственная практика подтверждает, что удельные капитальные вложения при техническом перевооружении и реконструкции в среднем на 8-10% меньше, чем при новом производственном строительстве, а в легкой промышленности эта экономия составляет 20-25% /4, с. II9/. Помимо этого, капитальные вложения, выделяемые на упомянутые цели интенсификации производства, окупаются в среднем в 3 раза быстрее по сравнению с созданием аналогичных производственных мощностей за счет нового капитального строительства /3, с. II0/.

Высвобождаемые при интенсификации капитальные вложения,

а также экономия средств, получаемая за счет наиболее полного и рационального использования сырья, материалов, топлива и энергии, ввиду более прогрессивной технологии производства приводит к снижению материалоемкости продукции. В целом же это позволяет экономить капитальные вложения в добывающей промышленности, имеющей большую фондоемкость и более медленную окупаемость средств, и направлять сэкономленные капитальные вложения в обрабатывающую промышленность; в наиболее прогрессивные и перспективные отрасли I подразделения общественного производства, а также во II подразделение.

Посредством возможности подобного использования капитальных вложений и могут происходить прогрессивные сдвиги в межотраслевых пропорциях. Особенно существенно изменение между I и II подразделениями общественного производства в сторону увеличения капитальных вложений в отрасли II подразделения, что позволяет **повышать темпы роста** продукции этого подразделения и тем самым сокращать разрыв между темпами роста производства обоих подразделений. Подобный подход к использованию капитальных вложений создает необходимые условия для относительного увеличения в национальном доходе фонда потребления, а также может стать важнейшей предпосылкой для более устойчивого поддержания пропорций между платежеспособным спросом населения и товарной массой. В целом же такие изменения в инвестициях способствовали бы успешному выполнению социальных программ.

Процесс всесторонней интенсификации общественного производства выходит на решение многих других социальных задач. Под его воздействием происходит обогащение содержания труда: сокращается доля ручного, тяжелого труда и увеличивается доля умственного труда; возникают новые профессии и происходит модификация старых в сторону насыщенности их новым содержанием и тем самым ускоряется процесс перемены труда. Труд становится более творческим, приобретает большую привлекательность. Но в то же самое время резко повышаются требования к квалификации работников, их компетентности, и всякое недоиспользование возможностей интенсивного производства в конце концов будет снижать конечные результаты производства.

Интенсификация общественного производства не является самоцелью социалистического производства, она замыкается на основном экономическом законе социализма, на решении соци-

альных задач по созданию условий для всестороннего развития личности. Ф.Энгельс писал, что "...согласно материалистическому пониманию истории в историческом процессе определяющим моментом в конечном счете является производство и воспроизводство действительной жизни. Ни я, ни Маркс большого никогда не утверждали. Если же кто-нибудь искажает это положение в том смысле, что экономический момент является будто единственно определяющим моментом, то он превращает это утверждение в ничего не говорящую, абстрактную, бессмысленную фразу" /2, с.394/.

В то же самое время успешное решение социальных программ является важнейшей предпосылкой более высоких темпов развития общественного производства, а поэтому и социально-экономические последствия интенсификации тесно взаимосвязаны и взаимообусловлены.

Литература

1. К. Маркс и Ф. Энгельс. Соч., т. 25, ч. I.
2. К. Маркс и Ф. Энгельс. Соч., т. 37.
3. Материалы XXVI съезда КПСС. М., Политиздат, 1981.
4. Лойтер М., Петрова Е. О повышении эффективности основных производственных фондов и капитальных вложений в девятой пятилетке. - Вопросы экономики, 1972, № I.

INTENSIFICATION OF SOCIAL PRODUCTION AND ITS SOCIO-ECONOMICAL CONSEQUENCES

I. Larin

S u m m a r y

In the article the intensive type of the expanded renewal of production, which guarantees the most rational and complete utilization of the relatively limited resources of the society, is considered in all aspects.

Special attention is paid to the final economical result of the intensification and its socio-economical consequences under socialism.

ВОЗМОЖНОСТИ ПОВЫШЕНИЯ ЭФФЕКТИВНОСТИ ЖИВОГО ТРУДА
В УСЛОВИЯХ ИНТЕНСИФИКАЦИИ ОБЩЕСТВЕННОГО ПРОИЗВОДСТВА

В. Тюрк

Тартуский государственный университет

Определение и сравнение затрат на подготовку специалиста, рабочего, служащего представляет интерес не только с точки зрения выяснения затрат на воспроизводство рабочей силы, но еще больше с точки зрения повышения эффективности живого труда. В настоящее время повсюду пытаются сделать живой труд более целесообразным и творческим, но зачастую не желают (или не могут) измерить существующий (или несуществующий) эффект. Ниже приводится одна из возможных методик вычисления затрат на подготовку работника.

Обычно принято измерять затраты живого труда в форме заработной платы (вместе с причислениями). Чем больше платят работнику заработной платы, тем больше и целесообразнее он должен затрачивать живого труда. Такое измерение живого труда применимо при организации заработной платы, обоснованной экономически и научно. Но в настоящее время действующая организация системы заработной платы имеет довольно существенные недостатки как в обеспечении труда, так и в области дифференциации заработной платы. Отсюда вытекает необходимость более точного и всестороннего измерения и оценивания расходов на подготовку работников всех категорий. Количество и структура последних непосредственно влияют на образование потенциала рабочей силы. Считается, что чем выше общественно необходимые затраты на воспроизводство рабочей силы, тем больше развиваются физические и духовные способности работника, тем больше потенциал эффективного труда.

При оценивании расходов, затрачиваемых на подготовку различных категорий работников, и сравнении их уровня особого внимания заслуживают специалисты и рабочие, как основные категории работников. От специалистов зависит ускорение

научно-технического прогресса, а от рабочих - оперативное применение достижений науки и техники. От совместного творческого сотрудничества названных категорий работников зависят, таким образом, конечные результаты трудового процесса.

При определении затрат на подготовку специалиста и рабочего прежде всего нужно исходить из затрат на воспроизводство рабочей силы или, другими словами, из текущих расходов, которые они должны ежедневно возмещать, чтобы продолжать работу. Названные расходы подразделяются на общие и специфические.

К общим затратам на воспроизводство рабочей силы относятся:

- 1) затраты на продукты;
- 2) затраты на приобретение одежды, белья и обуви;
- 3) затраты на жилье;
- 4) проведение отпуска и свободного времени.

Специфическими затратами на воспроизводство рабочей силы являются:

- 1) получение образования,
- 2) расходы, связанные с повышением квалификации.

Вышеприведенное деление является одним из возможных вариантов классификации расходов на воспроизводство рабочей силы.

На первом месте в бюджете работника и его семьи стоят расходы на продукты питания. Для их установления разработаны, исходя из различий пола, возраста и характера работы, различные физиологические нормы. Одни и те же физиологические потребности можно удовлетворять с помощью различных продуктов, так как разные продукты могут в известных пределах заменять друг друга. Питательный рацион должен обеспечивать в среднем в сутки 3000 килокалорий энергии, он должен содержать 14% белков, 30% жиров и 56% углеводов (5, с. 61).

Важным является то обстоятельство, чтобы питательные рационы содержали необходимые для нормального функционирования организма витамины и минеральные вещества. К сожалению, в настоящее время их нет в продуктах в необходимом количестве.

На основе состава продуктов и их цен можно вычислить расходы на продукты различных групп работников. Такие вычисления проведены как в общесоюзном, так и республиканском

масштабе. Например, в 1971 году в Тарту минимальные затраты на продукты в среднем на одного человека составили 34...48 рублей в месяц (в государственных розничных ценах, соответственно степени тяжести труда) (5, с. 64). Рациональные затраты на продукты в 1975 году составили в Эстонской ССР 44,3 рубля в среднем на каждого члена семьи (2, с. 14).

На основании результатов проведенного автором исследования бюджета и данных фактического потребления населения республики затраты на продукты в Эстонской ССР достигали в 1980 году в среднем на каждого работника примерно 50 рублей в месяц. Сейчас можно отметить тенденцию роста расходов на продукты питания в связи с повышением значения наиболее ценных и качественных продуктов в потреблении.

Если исходить из того, что оборот продуктов питания составляет около 50% от розничного товарооборота и на покупку товаров уходит примерно $\frac{4}{5}$ расходов населения (3, с. 204, 235), то расходы на продукты питания составляют 40% от покрываемых из личного бюджета населения расходов на воспроизводство рабочей силы. Вследствие этого текущие расходы на воспроизводство рабочей силы достигали в 1980 году в среднем на каждого работника 125 рублей в месяц.*

Значение расходов на продукты питания в расходах на воспроизводство рабочей силы различно у разных работников и зависит от степени физической тяжести труда, его интенсивности и условий труда. Например, люди, занятые тяжелым физическим трудом, затрачивают на 150-167% больше энергии, чем люди, не занимающиеся физическим трудом или проявляющие малую активность (делают легкую работу).[†]

По сравнению со специалистами, расходы на продукты питания, например, у рабочих в среднем больше на одну треть. Соответственно вышеуказанным расчетам они составляют соответственно 43 и 57 рублей в месяц.

Расходы на покупку одежды, белья и обуви составляют из

* Не приняты в расчет те расходы на воспроизводство рабочей силы (примерно $\frac{1}{3}$), которые покрываются из фондов общественного потребления и доходами, получаемыми из личного подсобного хозяйства. В разрезе предприятий источники покрытия названных расходов имеют довольно дифференцированный характер.

[†] См.: Рекомендуемые величины физиологических потребностей в пищевых веществах и энергии. (Утверждаю. Главный санитарный врач Союза ССР, заместитель министра здравоохранения СССР Н.Н. Бургасов, 16 апреля 1968 г. № 735-68).

всех расходов работника и его семьи около одной пятой, или в среднем 25 рублей в месяц на каждого человека. Структура названных расходов у специалистов с высшим образованием несколько отлична от потребительского бюджета рабочих. И все-таки нецелесообразно на основе вышеуказанных расходов дифференцировать расходы по воспроизводству рабочей силы различных категорий работников.

Расходы на жилье достигают в нашей республике 10% от всех расходов семьи, т.е. примерно 12,5 рублей в месяц в среднем на каждого человека. Обычно к ним относится квартирная плата, самая низкая в мире. Но следует отметить, что люди все больше пользуются удобствами: горячая вода, электроэнергия не только для освещения, но и в кухне для приготовления пищи, центральное отопление и т.п. В различных семьях эти расходы могут весьма отличаться друг от друга, в зависимости от количества членов семьи и квартирных условий. Но на этой основе невозможно дифференцировать расходы по воспроизводству рабочей силы между разными категориями работников. Например, условия жизни рабочих и специалистов существенно не различаются.

Расходы на проведение отпуска и свободного времени у различных семей могут быть очень разными, в зависимости от величины и состава семьи, а также традиций семьи. Сравнение этих расходов у различных категорий работников позволяет выяснить в каждой производственной организации самые рациональные формы и способы проведения свободного времени. Соответственно расчетам, названные расходы составляют около 10% от всех расходов (в среднем до 12,5 рублей в месяц на каждого человека). На основе расходов на проведение свободного времени нецелесообразно дифференцировать расходы на воспроизводство рабочей силы.

Соответственно вышеприведенным расчетам, общие расходы на воспроизводство рабочей силы в нашей республике в 1980 году составили у рабочих 85,6% от всех расходов или в среднем 107 рублей в месяц, а у специалистов соответственно 74,4% или 93 рубля в месяц.

Что же касается специфических расходов на воспроизводство рабочей силы, то они у различных категорий работников отличаются значительно. Это обусловлено получением образования и повышением квалификации. Расчеты показывают, что у специалистов расходы на получение образования и повышение

квалификации превышают в 1,7 раз соответствующие расходы рабочих. Названное соотношение заслуживает внимания при применении рабочей силы и дифференциации заработной платы.

Величина и структура расходов на воспроизводство рабочей силы отражают в известной степени физический и духовный потенциал способностей работников в том случае, если названные расходы общественно необходимы. Кроме этого, нужно учитывать и полные расходы на подготовку работников, которые можно разделить на две группы: общие и специфические.

Общие расходы на подготовку работников образуются в предрабочий период жизни. К ним относятся, во-первых, расходы на содержание дошкольников и, во-вторых, затраты на получение общего образования. Соответственно нормативному бюджету потребления, потребительские расходы дошкольников составляют 35%, а учеников - 42% от потребительских расходов, взрослого, занятого легким физическим трудом (I, с. 108). Принимая во внимание вышеприведенные потребительские расходы, определим расходы на содержание детей. Выясняется, что в 1980 году они составили у 7-летних детей 3780 рублей ($7 \times 12 \times 0,36 \times 125$), а у учеников 6930 рублей ($11 \times 12 \times 0,42 \times 125$). Таким образом, общие расходы на подготовку работника с 11-классным образованием составили всего 10.710 рублей. Эти расходы покрываются из бюджета семьи и должны были бы стражаться и в организации заработной платы.

Но на подготовку квалифицированных кадров очень большие расходы делает государство. Объем и структура последних при подготовке специалистов с высшим образованием и рабочих довольно различны. При подготовке специалистов с высшим образованием государство затрачивает сначала средства на общее среднее образование, а позднее - на получение специального образования. В общеобразовательных городских школах нашей республики на образование каждого ребенка тратится около 150 рублей, а в сельских школах - 250 рублей в год. Следовательно, на дачу 8-классного образования государство затрачивает 1200-2000 рублей, а среднего - 1500-2750 рублей (4, с. 73).

На высшее образование государство тратит еще больше. На каждого студента государство расходует около 1100 руб. в год или 5500 руб. в течение всего периода (например, 5 лет) обучения (4, с. 74). Но расходы, связанные с подготовкой специалиста, покрываются не только из государственного бюджета.

Определенная их часть покрывается из бюджета семьи. По приблизительным расчетам, потребительские расходы студентов составляют около 60% от потребительских расходов работника, занятого легким физическим трудом. Следовательно, из бюджета семьи тратится, например, в течение 5 лет на покрытие расходов каждого студента в среднем 4500 руб. ($5 \times 12 \times 0,60 \times 125$). На основе данных 1980 года расходы на подготовку специалистов с высшим образованием составили в целом около 23.000 рублей. Как оценивать названный показатель, степень его величины?

Расходы на подготовку специалистов с высшим образованием постоянно растут. Это обусловлено прежде всего все более ускоряющимся прогрессом науки и техники, совершенствующим и развивающим дальше все компоненты производства; это предъявляет работникам новые дополнительные квалификационные требования. В некоторой степени на рост вышеуказанных расходов влияют и потребности формирования гармоничной личности. В настоящее время в развитии производства решающую роль играет не только высокая квалификация специалиста, но и его морально-психологическое состояние.

По сравнению с затратами на подготовку специалистов с высшим образованием, затраты на подготовку рабочих примерно на 10.000 рублей меньше. Это объясняется расходами, связанными с обучением в высших учебных заведениях. Но и квалифицированный рабочий нуждается, кроме общего образования, в знаниях по специальности, умениях и навыках. Он может приобрести их в профессионально-техническом училище (после окончания 8-летней школы) или на курсах по повышению квалификации (без отрыва от производства). Расходы на подготовку рабочего по специальности существенно не отличаются от расходов, связанных с приобретением общего среднего образования, некоторые различия целесообразно учитывать в производственных расходах рабочей силы.

В интересах повышения эффективности применения живого труда необходимо учитывать различия между текущими затратами на воспроизводство рабочей силы специалиста с высшим образованием и квалифицированного рабочего и производственными затратами. Соответственно вышеприведенным расчетам эти расходы различаются примерно в 1,7...1,8 раза. Названное отношение отражает в известной степени различия потенциалов рабочей силы специалистов и квалифицированных рабочих. Ко-

нечно, известное влияние на потенциал возможностей работника оказывает и его талант, способность его делать соответствующую работу. Отклонения от данного среднего неизбежны и это нужно всесторонне принять в расчет.

Считается, что различия затрат на воспроизводство рабочей силы в разрезе различных категорий работников должны были бы отражаться при дифференциации заработной платы. Но это возможно в том случае, если специалисты работали согласно возможностям. Произвольно их зарплату повышать нельзя. Предварительно необходимо на каждом отрезке работы исследовать степень применения их действительного потенциала рабочей силы. Здесь скрыты, по-видимому, довольно большие резервы для усиления живого труда.

Следует отметить еще один аспект при рассмотрении данной проблемы. Государство и семья делают большие затраты на подготовку современного специалиста. Они представляют собой не затраты прошедшего труда, оуществленного труда (например, изготовление средств производства), а затраты на будущий труд. По своей сути названные затраты составляют аккумуляцию, которая дает эффект позднее. Поэтому целесообразно относиться с большим вниманием к затратам на подготовку квалифицированных кадров. Они должны быть как можно больше общественно необходимы и оставаться в распоряжении той производственной организации, которая непосредственно этим занимается. Но в действительности дело обстоит зачастую не так.

В экономической практике нередки случаи, когда производственные организации подготавливают квалифицированную рабочую силу, которую используют другие, даже не компенсируя это. По-видимому, здесь нарушены внутренние закономерности общественного воспроизводства и созданы благоприятные условия для произвольного передвижения рабочей силы. Названную проблему нужно всесторонне изучить и сделать соответствующие выводы. Совершенно ясно, что аккумулируемый живой труд должен быть повсюду и всегда в полной мере компенсируемым.

Уровень затрат на подготовку квалифицированной рабочей силы, специалистов оказывает влияние на работника и на его социальное положение, а также на участие в труде. В принципе, чем больше лет он потратит на развитие своих способностей, приобретение знаний, умений и навыков, тем ответственнее и эффективнее он будет относиться к применению своей рабочей силы, для более разностороннего удовлетворения своих

потребностей. Исходя из этого необходимо сделать переоценку существующей до настоящего времени системы материального и морального стимулирования, приблизить ее к современным требованиям развития производства.

Литература

1. Майер В.Ф. Уровень жизни населения СССР. М., 1977.
2. Хансберг Э.Э. Взаимосвязь воспроизводства рабочей силы и формирования фонда жизненных средств при социализме./ Автореф. канд. дис. Вильнюс, 1979.
3. Eesti NSV rahvamajandus 1978. aastal. Statistika aasta- raamat. Tallinn, 1979.
4. Kumm, K. Elatustase ja tööjõu taastootmine. Tallinn, 1977.
5. Türk, V. Palk sotsialistlikus ühiskonnas. Tallinn, 1972.

ZU DEN MÖGLICHKEITEN DER STEIGERUNG DER EFFEKTIVITÄT DER LEBENDIGEN ARBEIT BEI DER INTENSIVIERUNG DER GESELLSCHAFTLICHEN PRODUKTION

V. Türk

Z u s a m m e n f a s s u n g

Das Berechnen und Veigleichen der Ausbildungskosten für Fachleute, Arbeiter und Angestellte ermöglicht eine beträchtlich effektivere Nutzung der Arbeitskraft. 1980 beliefen sich laufende Kosten für die Reproduktion der Arbeitskraft in der Estnischen SSR auf durchschnittlich 125 Rubel pro 1 Werktätigen im Monat.

Die Ausbildungskosten für einen Werktätigen mit Abitur beliefen sich im Jahre 1980 auf 11000 Rubel, für einen Werk- tätigen mit Hochschulausbildung aber auf 23000 bis 25000 Rubel (d.h. von Geburt an bis zur Erlangung des Hochschul- diploms). Die ausgebildeten Arbeitskräfte sollten dort ein- gesetzt werden, wo sie ihr Wissen und Können maximal aus- nutzen könnten.

ИНТЕНСИФИКАЦИЯ ПРОИЗВОДСТВА И ПОЛИТИКА ЗАНЯТОСТИ

Б. Колунджия

Будапештский технический университет

На современной стадии развития общества во всех европейских социалистических странах экономисты-теоретики подробно анализируют необходимость, условия, результаты и противоречия переходного периода от экстенсивного развития производства к интенсивному. На практике, в свою очередь, принимаются меры для ускорения этого процесса.

Последние съезды братских партий — подобно XII съезду ВСРП — решительно и однозначно высказались за ускорение интенсификации общественного производства и повышение его эффективности. Для этого необходимо:

- эффективное использование существующих мощностей;
- более широкое и результативное вовлечение в производство новейших научных достижений;
- широкое использование возможностей и преимуществ международной специализации, кооперации и научно-технического сотрудничества стран СЭВ;
- вскрытие внутренних резервов предприятий и полное их использование;
- совершенствование управления всей экономикой;
- перестройка структуры производства, а также внешней торговли;
- улучшение распределения капиталовложений, повышение их эффективности;
- перераспределение и переквалификация высвобождающейся рабочей силы и др.

На XII съезде ВСРП, анализируя вопрос об обеспечении более эффективной занятости населения, Янош Кадар обратил внимание на то, что параллельно с реорганизацией производства, свертыванием убыточного производства следует решать и вопросы плановой перегруппировки рабочей силы, организо-

ванной ее переподготовки и дальнейшего обучения. Эти меры надо проводить с большой предусмотрительностью и последовательностью.

Из анализа литературы, вышедшей в социалистических странах, можно заключить, что в сущности удалось раскрыть содержание интенсивного развития. Выдвигаются и конкретные предложения, рассчитанные на ускорение этого процесса. Однако переход к интенсивному развитию не лишён своих проблем. Он сопровождается экономическими трудностями, социально-политической напряженностью и противоречиями: в большинстве социалистических стран темпы роста производства замедлились, некоторые предприятия или даже отрасли стали убыточными, возникла напряженность в распределении капиталовложений и в балансе рабочей силы. В отдельных странах (Югославия, Польша) предложение рабочей силы оказалось больше спроса на неё, а в других (ГДР, Чехословакия), наоборот, создалась большая нехватка рабочей силы. Наконец, в Венгрии (с 1968 г.) на некоторых предприятиях и в отдельных отраслях наблюдалась нехватка рабочей силы наряду с большими потенциальными трудовыми резервами. Речь идет о своеобразной "безработице по эту сторону ворот", т.е. о недостаточно эффективном использовании рабочей силы на предприятиях. В чем же причина этого явления?

Известно, что на стадии экстенсивного развития, которая продолжалась с начала строительства социализма до второй половины шестидесятых годов, а в некоторых странах продолжается еще и сейчас, основным элементом роста производства было постоянное и быстрое увеличение количества занятых рабочих. В Венгрии, Югославии, Болгарии, Румынии за 15 лет (1950-1965 гг.) оно увеличилось вдвое. В те годы экстенсивное развитие было объективной необходимостью. В результате рабочая сила сконцентрировалась преимущественно в промышленности. Социалистическая перестройка сельского хозяйства, в свою очередь, ускорила эту массовую перегруппировку рабочей силы.

Такова была картина перед реформой системы управления хозяйством Венгрии. Уже в процессе подготовки реформы, но особенно во время ее осуществления стало очевидно, что существовавшая на производственных предприятиях "скрытая безработица" станет главным тормозом технического развития, lowering эффективности производства и изменения его структуры.

В таких объективных условиях возможны два вида решения:

1. В хозяйственный механизм встроить такие регуляторы, которые оказались бы способными предотвратить превращение "безработных внутри предприятия" в "безработных вне его". Параллельно с этим (путем свободной флюктуации рабочей силы) способствовать переброске лишних рабочих рук на другие участки производства, где существует действительная нехватка в них. В Венгрии было принято на вооружение именно это решение.

2. Суть более радикального решения заключается в том, что общество не препятствует, а скорее способствует быстрой ликвидации "внутризаводской безработицы", взяв на себя социально-политические последствия "внезаводской безработицы". Югославия выбрала второй вариант.

Опыт строительства социализма, которым мы располагаем, показывает, что на стадии экстенсивного развития за достаточно короткий период времени вопрос об освобождении от действительной безработицы можно решить без особых экономических затруднений, но так, что при этом создается особая форма скрытой "безработицы по эту сторону ворот". Так, например, в Венгрии в начале семидесятых годов, по некоторым данным, 12-15 % всех занятых составляли именно такие "безработные". Новые данные по этому вопросу показали, что в начале 80-х годов около 300 тыс. работающих следовало бы направить из промышленности в другие отрасли народного хозяйства, в первую очередь в сферу обслуживания.

В социалистическом обществе трудящийся не есть только носитель рабочей силы, но и член общества, являющийся собственником средств производства. В нем функции работника и работодателя нераздельно соединены. Поэтому политика обеспечения занятости не только и даже не в первую очередь является экономическим или, тем более, технологическим вопросом. Это один из важнейших общественных и социально-политических вопросов. Практически это означает, что в этой области в большинстве случаев решающую роль играют политические факторы, а рыночные "правила игры" носят второстепенный характер.

На данной стадии развития перед нами стоит двойная задача: в короткий срок ликвидировать "внутризаводскую безработицу" и одновременно обеспечить полную занятость. Это действительно чрезвычайно трудная, но разрешимая задача.

В процессе осуществления плановой и экономной занятости целесообразно придерживаться некоторых важных принципов: во-первых, имеющаяся в нашем распоряжении мобильная рабочая сила должна быть направлена на участки, наиболее нужные для общества; во-вторых, общество обязано заботиться о том, чтобы перегруппировка и переквалификация рабочей силы, высвободившейся в результате технического прогресса и ставшей на данном рабочем месте лишней, происходила постепенно, без острых социально-политических последствий; в-третьих, если, вопреки всем стараниям, в одной-двух странах в какое-то время не удастся эффективно использовать всю высвободившуюся рабочую силу, то целесообразно будет гибко маневрировать мобильными ресурсами в рамках СЭВ. После решения всех этих задач мы можем без оговорок утверждать, что одним из самых больших исторических и общественных завоеваний социализма является обеспечение полной занятости.

INTENSIFICATION OF PRODUCTION AND EMPLOYMENT

B. Colundgia

S u m m a r y

Some problems in the sphere of employment appear when the production growth transforms from extensive to intensive. These problems are manifested differently in the socialist countries, according to the employment policy. The relative deficit of manpower and its abundance exist simultaneously at some enterprises. Now the point at issue is how to overcome this without unemployment.

РОЛЬ КАЧЕСТВА РАБОЧЕЙ СИЛЫ В ПОВЫШЕНИИ ЭФФЕКТИВНОСТИ ОБЩЕСТВЕННОГО ПРОИЗВОДСТВА

К. Кулли, М. Рандвеэр

Таллинский политехнический институт

Каждому этапу развития социалистического общества свойственны свои специфические пути обеспечения экономического роста и повышения благосостояния народа. На XXVI съезде КПСС подчеркивалось, что принципиальной основой современного экономического развития является всемерное повышение эффективности производства /3, с. 107/.

Основным резервом повышения эффективности общественного производства является применение в практике достижений научно-технического прогресса (НТП). Соединение достижений НТП с преимуществами развитого социализма непосредственно влияет на различные стороны экономики социалистического общества. НТП обуславливает заметные изменения не только в вещественных, но и в личных факторах социалистического производства. "Современное производство предъявляет быстрорастущие требования не к одним лишь машинам, технике, но и прежде всего к самим работникам, к тем, кто эти машины создает и этой техникой управляет", - указывалось на XXIV съезде КПСС /4, с. 41/.

В нынешних условиях развития экономики всю большую важность приобретает необходимость согласованного развития вещественных и личных факторов воспроизводства в целях обеспечения народного хозяйства необходимым количеством рабочей силы, ведения структуры и качества рабочей силы в соответствии с потребностями народного хозяйства.

О нарушении в настоящее время пропорциональности между вещественными и личными факторами производства свидетельствует, например, дефицит рабочей силы в народном хозяйстве, неблагоприятно влияющий на эффективность производства. Возможности уменьшения дефицита путем привлечения в народное хозяйство дополнительной рабочей силы в связи с обострением проблемы трудовых ресурсов практически исчерпаны. Единствен-

ный выход, следовательно, и интенсификации общественного производства. Это достигается не только путем повышения фондовооруженности труда в результате практического применения достижения НТП, а также путем повышения качества рабочей силы.

Пока еще нет единого мнения по поводу понятия "качество рабочей силы". Часто качество рабочей силы отождествляется с уровнем образования или уровнем профессиональной подготовки ее носителей. Но известно, что К.Маркс считал степень искусства, т.е. уровень профессиональной подготовки носителей рабочей силы, только предпосылкой, которая на самом деле не всегда превращается в действительность. Он писал: "Степень искусства наличного населения является в каждый данный момент предпосылкой совокупного производства, следовательно, главным накоплением богатства, важнейшим сохраненным результатом предшествующего труда, существующим, однако, в самом живом труде" /1, с. 306/. Поэтому отождествление уровня профессиональной подготовки, как и уровня общего образования с качеством совокупной рабочей силы необоснованно. Хотя они и характеризуют наиболее важные стороны качества рабочей силы, полное раскрытие сущности этой категории предполагает рассмотрение данного понятия в более системном плане.

Этому требованию больше соответствует мнение, по которому качество рабочей силы представляет собой единство, с одной стороны, ее искусства и мастерства, а, с другой стороны, мотивов и отношения к труду /5, с. 103/. В отдельности обе эти стороны создают только предпосылку достижения определенных результатов труда. Достичь реального повышения качества рабочей силы и тем самым воздействовать на рост эффективности общественного производства можно только на основе развития обеих этих сторон в сочетании.

Успехи, достигнутые при социализме по повышению качества рабочей силы, значительные. Но это далеко не означает, что все резервы в этой области уже исчерпаны. Большие возможности для дальнейшего повышения качества рабочей силы скрываются во всех основных группах факторов, от которых оно зависит - как в экономико-производственных, так и социально-психологических.

Особенно важным представляется совершенствование системы приобретения работниками знаний и навыков для трудовой

деятельности. К.Маркс писал: "Сам человек, рассматриваемый только как наличное бытие рабочей силы, есть предмет природы, вещь, хотя и живая, сознательная вещь, а самый труд есть материальное проявление этой силы" /2, с. 213-214/. Следовательно, носители рабочей силы должны иметь такую квалификацию, которая соответствует конкретному уровню развития материальной основы базы производства.

В современных условиях все больше возрастает значение интеллектуальной деятельности работника, что предполагает умение воспринимать, перерабатывать и использовать современную техническую и научную информацию. Это предъявляет повышенные требования к общеобразовательной, специальной и профессиональной подготовке работников.

Общеобразовательный уровень трудящихся нашей страны резко возрос за годы советской власти. За 1945-1980 гг. среднее образование в ЭССР получили 401,6 тыс. человек /6, с. 298/. Число студентов в вузах республики увеличилось с 4740 в 1940 г. до 25,5 тыс. в 1980 г. /6, с. 309/. Процесс повышения общеобразовательного уровня продолжается в быстром темпе и сейчас. Если, например, в 1970 г. в народном хозяйстве ЭССР работало специалистов с высшим и средним специальным образованием 114,2 тыс. человек, то в 1980 г. их было 187,4 тыс., в т.ч. специалистов с высшим образованием 79,1 тыс. человек /6, с. 208/.

Высокий уровень образования обеспечивает не только повышение культурно-технического уровня и производственной квалификации работников, но является и существенным фактором роста производительности труда и национального дохода. На каждый процент прироста уровня образования работников Советского Союза в 1961-1978 гг. приходилось 1,4 процента прироста производительности труда /7, с. 62/.

Обусловленные техническим прогрессом изменения в функциональном содержании труда существенно повышают требования и к уровню профессиональной подготовки работников. Одним из наиболее перспективных путей подготовки квалифицированных работников является дальнейшее развитие системы профессионально-технического образования. Совершенствованию этой системы уделяется в нашей стране большое внимание. Так, в профессионально-технических учебных заведениях (ПТУ) Эстонской ССР в 1975 г. было подготовлено 6,6 тыс. квалифицированных рабочих, а в 1980 г. - 7,9 тыс. человек /6, с. 214/. Несмотря

ря на постепенный рост числа квалифицированных рабочих, подготовленных в ПТУ, очень распространенным является в настоящее время подготовка рабочих непосредственно на предприятиях. Примерно 70% рабочих получает квалификацию непосредственно на производстве, в т.ч. значительная часть в порядке индивидуального обучения.

Расходы на подготовку рабочих непосредственно на предприятиях меньше чем в ПТУ. Усвоение специальности в ПТУ с двухлетним сроком обучения требует средств в среднем в 4 раза больше чем непосредственно на предприятии. Но это только одна сторона вопроса. Несмотря на то, что при обоих вариантах подготовки квалифицированных работников им присваивают одинаковый разряд и в первое время их производительность труда почти одинакова, вскоре выявляются преимущества подготовки в ПТУ. Исследования показывают, что усвоение наивысшего квалификационного разряда требует у выпускников ПТУ 3-5 лет, а у получивших подготовку на предприятии - 6-8 лет. Через 10 лет практической работы производительность труда выпускников ПТУ на 50% выше, чем у рабочих, получивших специальность непосредственно на предприятии. Это объясняется тем, что обучение в ПТУ дает рабочим не только знания и навыки по конкретным трудовым операциям, но обеспечивает качество их рабочей силы в более широком смысле. Это позволяет им легче усвоить и применять новые достижения НТР. Следовательно, расширение сети ПТУ, уделение большего внимания росту их престижа и популярности, повышение качества подготовки рабочих кадров является крайне необходимым.

Наряду с факторами, формирующими знания, навыки и мастерство работников и выступающими как одна из сторон качества их рабочей силы, нельзя недооценивать и те факторы, в силу которых формируются мотивы и отношение к труду, что является другой стороной качества рабочей силы.

Прежде всего к ним относятся общесоциальные факторы, вытекающие из самой сущности социалистических производственных отношений - работа на себя и общество, а не на эксплуататоров, существование отношений равенства, коллективизма и сотрудничества; положение всех работников как собственников средств производства и т.д. Эти факторы оказывают свое влияние на качество рабочей силы уже сами по себе, не требуют никакого особого механизма их сознательного использования.

Остальные же факторы, формирующие мотивы и отношение к труду, представляют собой сложный комплекс социально-экономических, производственных и психологических процессов, которые нуждаются в комплексном сознательном регулировании.

В недалеком прошлом планированию социальных процессов, связанных с воспроизводством рабочей силы и формированием ее качества, не уделяли нужного внимания. В результате развитие средств производства несколько опережало темп роста качества рабочей силы. Решение проблемы, как нам представляется, состоит в комплексном планировании социального развития. Для того, чтобы оно было эффективным и способствовало увеличению социальной мобильности и дееспособности работников и трудовых коллективов, оно не должно ограничиваться лишь констатированием тех социальных последствий, которые сопровождают развитие производства и технический прогресс. Основной задачей комплексного планирования социального развития является, на наш взгляд, постановка социальных целей технико-экономической деятельности общества и определение основных показателей социального прогресса, поиск социальных резервов, ускоряющих темпы НТР и повышающих эффективность общественного производства. Так как дальнейшее повышение качества рабочей силы занимает важное место среди этих резервов, то меры комплексного планирования социального развития должны способствовать формированию новых качественных свойств рабочей силы, повышению их трудовой активности.

Наряду с экономическими стимулами заметное влияние на трудовую активность оказывает и характер социального климата в коллективе. Прежде всего сюда относятся характер взаимоотношений в коллективе, характер труда, степень удовлетворенности трудом, условиями труда, соответствие характера труда уровню образования и профессиональной подготовке работников и т.д. Комплексное планомерное регулирование всех этих проблем обуславливает позитивные сдвиги в отношении к труду и тем способствует дальнейшему повышению качества рабочей силы.

Итак, в повышении качества рабочей силы заключается важный резерв роста эффективности общественного производства. Качество рабочей силы как экономическую категорию нельзя, на наш взгляд, трактовать лишь как выражение общеобразовательного уровня или уровня профессиональной подготовленности работников. Это всего лишь одна сторона этого понятия,

хотя и единственная сторона, поддающаяся количественному измерению. Однако ограничение только этими характеристиками не раскрыло бы полностью суть категории качества рабочей силы. Наряду с мастерством, искусностью, общеобразовательным уровнем работника в понятие качества рабочей силы должны входить и мотивы отношения к труду. Это количественно не определимо. Так как категория в единстве всех своих сторон не имеет количественной определенности, то последствия повышения качества рабочей силы выражаются в росте эффективности конечных результатов народного хозяйства.

Литература

1. К.Маркс и Ф.Энгельс. Соч., т. 26, г. Ш.
2. К.Маркс и Ф.Энгельс. Соч., т. 23.
3. Материалы XXVI съезда КПСС. М., 1981.
4. Материалы XXIV съезда КПСС. М., 1971.
5. И.Челокомпец. Некоторые вопросы значения качества совокупной рабочей силы. - Труды/Таллинский политехнический ин-т, № 362. Производство. Рабочая сила. Критерии и стимулы эффективности. Таллин, 1974.
6. Народное хозяйство Эстонской ССР в 1980 году. Статистический ежегодник. Таллин, 1981.
7. В.Комаров, В.Улановская. Сфера услуг и повышение эффективности производства. - Вопросы экономики, 1980, № 8.

THE ROLE OF MANPOWER QUALITY IN PROMOTING THE EFFICIENCY OF SOCIAL PRODUCTION

K. Kulli, M. Randveer

S u m m a r y

Promotion of manpower quality serves as an important reserve of the efficiency of social production growth. As an economic category, the manpower quality is the unity of experiences and skill of workers on the one hand, and on the other - motives and attitudes towards labour. There is no quantitative definition of all sides of the category, therefore the manpower quality promotion may be expressed in the growth of the efficiency of national economy.

ИНТЕНСИФИКАЦИЯ ПРОИЗВОДСТВА
И ИСПОЛЬЗОВАНИЕ РАБОЧЕГО ВРЕМЕНИ
/на примере текстильной промышленности/

В. Пездимаа

Тартуский государственный университет

Современный этап развития советской экономики характеризуется достижением высоких темпов развития производства в условиях существенной ограниченности ресурсов, в том числе и трудовых. На XXVI съезде КПСС Л.И. Брежнев отмечал: "В 80-е годы, как вы знаете, будет действовать ряд факторов, усложняющих экономическое развитие. Один из них - сокращение роста трудовых ресурсов" /1, с.38/. В Основных направлениях развития народного хозяйства дается указание: "Более рационально использовать рабочее время, сокращать его непроизводительные затраты и потери..." /1, с.137/. Это требование вызвано в основном, как показывают результаты многих исследований, серьезными недостатками в использовании рабочего времени на производстве. Это же подтвердилось в ходе исследования проблем стимулирования рабочих на текстильной фабрике им. I Декабря МЛП ЭССР.

Эффективность использования рабочего времени можно исследовать различными методами, основным из которых является фотографирование рабочего дня, но возможны и другие пути для этого. Исследовательская группа кафедры политической экономики ТГУ провела на указанной фабрике обширное социологическое исследование среди рабочих. В анкету вошли и несколько вопросов, касающихся проблем использования рабочего времени.

На фабрике им. I Декабря, где работает около 500 рабочих основных профессий (из них были опрошены 428), изготавливается шерстяная ткань. Во всех цехах фабрики очень остро стоит вопрос обеспечения производства необходимыми рабочими кадрами. Фабрика зачастую, из-за отсутствия необходимого ко-

личества рабочих оказывается в трудном положении при выполнении государственных планов. Причин нехватки рабочей силы много, большое количество из них носит объективный характер. Так, например, на фабрике много рабочих, уходящих на пенсию. Средний возраст рабочих - 40 лет, в отделочном цеху - 43 года. Примерно 1/4 рабочих в последующие 5 лет должны уйти на пенсию. Имеется и движение рабочей силы с фабрики в другие сферы трудовой деятельности. В основном это вызвано социально-бытовыми причинами: невозможностью получения жилой площади; невозможностью устроить детей в ясли, сады; тяжелыми условиями труда.

Но, с другой стороны, учитывая результаты проведенного исследования, можно утверждать, что на фабрике плохо используется рабочее время. Приведем некоторые данные об этом. Рабочим был задан вопрос: "Сколько, на Ваш взгляд, в среднем теряется Вашего рабочего времени в день (начало рабочего дня, плохое снабжение материалами, плохая организация труда и прочие причины)?" Ответы варьировались с 0 минут до 4 часов. Имеются большие различия между цехами и отдельными профессиональными группами рабочих. Так, средние потери рабочего времени по цехам следующие: в прядильном цеху - 38 минут, в ткацком цеху - 45 минут и в отделочном цеху - 74 минуты. В среднем на фабрике каждый рабочий ежедневно терит 44 минуты. И, например, в прядильном цеху один потерянный рабочий день приходится на 12 рабочих, в ткацком цеху - на 10 рабочих и в отделочном цеху - на 6 рабочих. В целом у опрошенных 428 рабочих каждый день теряется 39 рабочих дней. Больше всего потерь рабочего времени выявилось у рабочих мокрой отделки (83 минуты). Особенно тревожным был факт, что много рабочего времени теряется у рабочих основных профессий - у чесальщиц 79 минут и у ткачей 67 минут ежедневно. Полученные результаты позволили выявить наиболее критические места в организации производства.

Как было отмечено, на фабрике имеются трудности по выполнению государственных плановых заданий. Для их выполнения руководство фабрики вынуждено использовать сверхурочную работу. С целью получения данных о ее распространении был задан вопрос: "Сколько в прошлом году Вы отработали сверхурочных часов?" Результаты по цехам были следующие: в прядильном цеху 51 час в среднем на рабочего, в ткацком цеху - 66 часов, в отделочном цеху - 80 часов, т.е. в среднем один

рабочий за год отработал 64 сверхурочных часа.

Интересно сравнить между собой потери рабочего времени и количество сверхурочных часов. Потери рабочего времени, по данным опроса, за год в среднем по фабрике составляли на одного рабочего 203 часа (в прядильном цеху 155 часов, в ткацком цеху 184 часа и в отделочном цеху 302 часа). Получается, что во всех цехах и по фабрике в целом потери рабочего времени намного превышают количество сверхурочных часов. Так, по всей фабрике это превышение равнялось 139 часам, в прядильном цеху — 104 часам, в ткацком цеху 118 часам и в отделочном цеху 222 часам! Таким образом, можно с уверенностью сказать, что дефицит рабочей силы на фабрике — искусственный. Как показало наше исследование, при хорошей организации труда можно было бы освободить при том же объеме работ 30 человек. Понятно, что использование сверхурочной работы, крайнее и временное средство. С улучшением условий хозяйствования эта форма организации труда должна исчезнуть, так как она в принципе не характерна социалистическому производству. Нельзя не отметить и то обстоятельство, что сверхурочная работа является и дополнительным источником доходов трудящихся. Для выяснения отношения рабочих к сверхурочной работе был задан следующий вопрос: "Как Вы относитесь к сверхурочным работам?" Были даны следующие ответы:

- не имею ничего против них (отмечаем "не против");
- выполнял бы их немного меньше по сравнению с нынешним положением ("выполнял бы меньше");
- не желаю их выполнять ("не желаю");
- мне безразлично ("безразлично").

Распределение ответов по цехам приведено в табл. I.

Таблица I

Отношение рабочих к выполнению сверхурочной работы

| Цех | О т в е т ы | | | | | Всего |
|------------|-------------|--------------------|----------|-------------|-------|-------|
| | не против | выполнял бы меньше | не желаю | безразлично | Всего | |
| Прядильный | 47 28,5 | 32 19,4 | 81 48,5 | 6 3,6 | 166 | 100,0 |
| Ткацкий | 24 15,8 | 40 26,3 | 83 54,6 | 5 3,3 | 152 | 100,0 |
| Отделочный | 23 20,9 | 31 28,2 | 56 50,9 | 0 0 | 110 | 100,0 |
| Всего | 94 * | 103 * | 220 * | 11 * | 428 | * |

Как следует из приведенных данных, половина опрошенных рабочих высказывает прямое нежелание выполнять сверхурочную работу. Из профессиональных групп наиболее охотно сверхурочную работу выполняют прядильщицы и мотальщицы. Интересно то обстоятельство, что между количеством отработанных сверхурочных часов и отношением к их выполнению нет существенной связи. Но в ходе исследования выявились другие интересные связи. Например, рабочие, более высоко оценившие своего мастера, охотнее выполняют сверхурочную работу. Заметных различий между распределением ответов мужчин и женщин не наблюдалось. Имеются различия в распределении ответов по национальностям. Очень интересная связь установлена между возрастом рабочих и их отношением к выполнению сверхурочной работы. Взяв за основу удельный вес ответов "не желаю", проиллюстрируем это на схеме I.

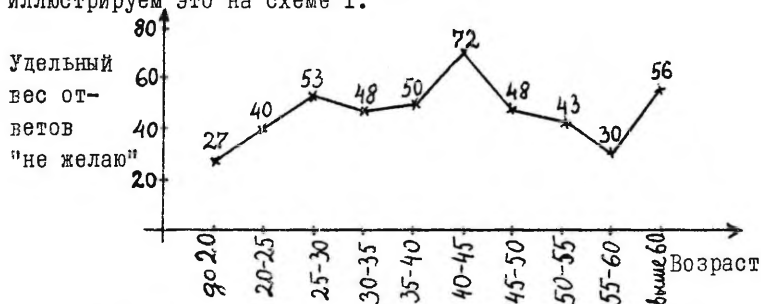


Схема I. Удельный вес ответов "не желаю" по возрастным группам.

Как видим, нежелание работать сверхурочно уменьшается до 45 лет жизни и после этого желающих работать сверхурочно становится больше. Связано это, вероятно, в основном с желанием заработать побольше в предпенсионные годы.

Для более рационального использования рабочего времени необходимо провести целый комплекс мероприятий. Так как целью рассматриваемого исследования были вопросы улучшения систем материального и морального стимулирования рабочих, коснемся и некоторых проблем стимулирования рационального использования рабочего времени.

Можно с уверенностью сказать, что все мероприятия по улучшению использования рабочего времени только в том случае могут быть эффективными, когда все работники будут сами заинтересованы в рациональном использовании рабочего време-

ни. Для оценки существующей системы поощрения задавался вопрос: "В какой мере система текущего премирования поощряет Вас к более рациональному использованию рабочего времени?" 230 или 53,9% отвечающих отметили, что существующая система премирования поощряет рационально использовать рабочее время. Это не очень высокая оценка. В этом отношении на фабрике нужно провести еще большую работу. Возможностей для совершенствования системы поощрения в нынешних условиях, учитывая совместное постановление ЦК КПСС и СМ СССР от 12 июля 1979 года и последующие за этим постановлением документы по совершенствованию хозяйственного механизма, стало довольно много. На более рациональное использование рабочего времени положительно может повлиять бригадная форма организации труда и заработной платы. В текстильной промышленности уже имеется такой опыт работы. Но при этом надо учесть и то обстоятельство, что в текстильной промышленности интенсивность труда относительно высокая и исходя из этого возможности увеличения зон обслуживания и совмещения профессий сравнительно ограничены. Это доказывают и результаты нашего опроса. Так, например, только 30% из опрошенных считает в какой-то мере возможным расширение зон обслуживания. Таким образом, важнейшим путем для более рационального использования рабочего времени является улучшение организации производства — своевременное обеспечение материалами, обеспечение работы оборудованием, обеспечение производственных единиц качественными оперативными планами производства и т.п. В итоге можно сказать, что проведенное нами исследование еще раз доказало, что дефицит рабочей силы, в данном случае в текстильной промышленности, является искусственным, т.е. рабочая сила как ресурс производства не является самым ограничивающим фактором производства.

Литература

1. Материалы XXVI съезда КПСС. М., 1981.

DIE INTENSIVIERUNG DER PRODUKTION UND DIE ANWENDUNG DER ARBEITSZEIT (ANHAND DER BEISPIELE DER TEXTILINDUSTRIE)

V. Peedimaa

Z u s a m m e n f a s s u n g

In den letzten Jahren ist die rationelle Ausnutzung der Arbeitsressourcen zu einem der wesentlichen Wege zur Steigerung der Produktionseffektivität geworden. In der vorliegenden Abhandlung werden auf Grund der konkreten soziologischen Untersuchung Probleme der Ausnutzung der Arbeitszeit in der Textilindustrie behandelt. Es stellt sich heraus, dass es gegenwärtig noch verhältnismässig grosse Reserven zur Ausnutzung der Arbeitszeit vorhanden sind und damit auch zur Steigerung der Arbeitsproduktivität. In dem Artikel werden konkrete Vorschläge zur Verbesserung der Lage gemacht.

НЕКОТОРЫЕ ПРОБЛЕМЫ ИНТЕНСИФИКАЦИИ СЕЛЬСКОГО ХОЗЯЙСТВА

А. Метса

Эстонская сельскохозяйственная академия

Проблемы интенсификации производства сельского хозяйства имеют как экономические, так и социальные аспекты. Внимание, которое им уделяют ученые, не случайно. Создание такого сельского хозяйства, которое бы в наибольшей степени отвечало условиям производства и воспроизводства рабочей силы, позволяет полнее и эффективнее использовать в деревне трудовые и материальные ресурсы.

Разработка форм и методов совершенствования территориальной организации сельского хозяйства тем более необходима, что до последнего времени научно-исследовательские учреждения и практики занимались в основном лишь вопросами комплексного развития и размещения сельскохозяйственных объектов хозяйства, а формированию производственных и обслуживающих комплексов в деревне уделялось мало внимания.

Очевидно, только рациональное размещение средств может привести к эффективному использованию имеющихся в нем трудовых и материальных ресурсов и обеспечить сельское хозяйство работниками. А в современных условиях такая ситуация во многом зависит от состояния сферы обслуживания населения.

Практика показывает, что только при согласованном развитии в деревне материального производства со сферой обслуживания возможно получение наибольшего эффекта в развитии производительных сил в хозяйстве. Современный уровень развития сельского хозяйства требует создания более благоприятных условий воспроизводства рабочей силы.

Сельскому хозяйству Эстонской ССР характерен постоянный процесс концентрации производства. Если в 1950 г. в республике на один колхоз приходилось в среднем 819 га сельскохозяйственных угодий, то в 1980 г. — 4694 га, в совхозах — соответственно 694 и 4637 га /с. II5, II6, II7/.

Укрупнение сельскохозяйственных предприятий создает благоприятные условия для использования современной техники и внедрения прогрессивной технологии, соответствующей крупному

производству. Сельскохозяйственные основные средства производства увеличились за 1965-1979 гг. в колхозах в 2,95 раз, в совхозах в 4,87 раза /5, с. 141, 146/. Данные таблицы I показывают, что в 1965-1979 годы в сельском хозяйстве Эстонской ССР темпы роста основных средств производства превышали темпы роста основных средств промышленности.

Таблица I

Темпы роста основных фондов по некоторым отраслям*

| | 1965 | 1970 | 1975 | 1979 |
|-----------------------------------|------|------|------|------|
| Основные фонды всего | 100 | 137 | 195 | 240 |
| Производственные основные фонды | 100 | 142 | 208 | 259 |
| промышленность | 100 | 154 | 229 | 283 |
| сельское хозяйство, включая скот | 100 | 144 | 224 | 290 |
| без скота | 100 | 154 | 252 | 334 |
| строительство | 100 | 178 | 269 | 371 |
| Непроизводственные основные фонды | 100 | 131 | 176 | 212 |

Это положительный показатель. В Эстонской ССР создана мощная и развитая материально-техническая база. Наличие системы машин позволило резко поднять техническую вооруженность труда. В 1979 г. в сельском хозяйстве ЭССР насчитывалось 19517 тракторов, 3470 зерновых комбайнов, 12286 грузовых автомобилей и т.д. В сельском хозяйстве широко применяются специализированные машины, осуществлена сплошная электрификация сельского хозяйства. Среднегодовые потребления электроэнергии в колхозах в общественном хозяйстве составили в 1979 г. 372,6 млн. квт. час к совхозам - 524,7 млн. квт. час, что в расчете на 100 га пашни составляет соответственно 87,0 и 104,0 тыс. квт. час.

В сельском хозяйстве в результате быстрого развития механизации, электрификации и широкого внедрения достижений науки в практику совершился подлинно технический переворот. Он в корне изменил характер производственных процессов и привел к установлению машинной стадии производства, сельское хозяйство превратилось в индустриальную отрасль экономики.

В связи с образованием и развитием крупных хозяйств быстрыми темпами увеличивается потребность в квалифицирован-

* Данные взяты из: Народное хозяйство ЭССР. Статистический ежегодник, 1979. Таллин, 1980, с. 47.

ных работниках, особенно в специалистах сельского хозяйства.

О коренных изменениях в структуре рабочей силы можно судить по табл. 2.

Таблица 2

Изменение в структуре рабочей силы в
сельском хозяйстве*

| | 1960 | 1970 | 1975 | 1980 | ± |
|--|-------|-------|-------|-------|--------|
| Среднегодовая численность работавших колхозников, тыс. | 90,0 | 60,0 | 52,0 | 49,0 | -41 |
| Среднегодовая численность работников, занятых в основном производстве совхозов | 43,8 | 51,7 | 57,9 | 60,3 | +16,5 |
| Численность трактористов-машинистов, комбайнеров и шоферов - всего | 13268 | 20138 | 24624 | 24017 | +10749 |
| Численность специалистов с высшим образованием | 1100 | 2400 | 4000 | 5900 | +4800 |
| Численность специалистов со средним специальным образованием | 3600 | 7800 | 4300 | 16300 | +12700 |

Таким образом, научно-технический прогресс вносит существенные качественные изменения не только в средства производства, но и в личный фактор производительных сил - рабочую силу. В условиях Советской власти в структуре сельскохозяйственных работников Эстонской ССР произошли большие изменения.

Однако в уровне материально-технической базы промышленности и сельского хозяйства республики в настоящее время имеются еще существенные различия. В сельском хозяйстве по сравнению с промышленностью темпы прироста основных фондов 1965-1979 были только немного (1,003 раза) выше. В Эстонской ССР в 1978 г. фондовооруженность на одного работника составляла в сельском хозяйстве в 1,5 раза больше чем в промышленности. Экономисты считают, что в сельском хозяйстве на одного работника должно быть в 2-3 раза больше основных фондов

* Данные взяты из: Народное хозяйство Эстонской ССР. Статистический ежегодник 1980. Таллин, 1981, с. 119, 148, 153, 211; Народное хозяйство Эстонской ССР. Статистический ежегодник 1977. Таллин, 1978, с. 92, 120, 124, 178.

чем в промышленности, чтобы создать такие же условия работы, как в промышленности /3, с. 42/. При этом важно учитывать, что если для промышленности создаются и внедряются машины с автоматическим управлением, то в сельском хозяйстве для многих отраслей пока не создано достаточно даже механических машин. Если в промышленности в 1979 г. на одного рабочего потреблялось 25,6 тысяч киловатт-часов электроэнергии, то в колхозах и в совхозах 10,9 тысяч киловатт-часов /5, с. 63/.

На основании проведенного анализа выявлена тесная зависимость структуры специалистов об обеспеченности хозяйств основными фондами. Например, в совхозах Эстонской ССР, в которых сельскохозяйственных основных фондов приходилось на каждый га обрабатываемых земель больше 900 руб., специалистов с высшим образованием в 1,2 раза больше в тех хозяйствах, в которых сельскохозяйственных основных фондов приходилось на каждый 1 га обрабатываемых земель менее 900 руб.

Влияние основных фондов на структуру рабочей силы существенно зависит от их размеров: чем большими основными фондами располагает хозяйство, тем ближе условия труда рабочих и инженерно-технических работников к условиям промышленных работников. Уже К. Маркс показал, что изменения, происходящие в технической базе сопровождаются изменениями в функциях рабочих и в комбинациях общественного процесса труда /4, с. 339/.

Недостаточный уровень оснащенности хозяйств основными фондами является одной из причин более продолжительного рабочего дня в сельском хозяйстве в сезон полевых работ, чем в промышленности. Если в животноводстве затраты труда в разрезе месяцев более-менее стабильны, то в растениеводстве, на строительстве и ремонтных работах обнаруживается большая сезонность. Особенно большие затраты труда приходится на период с мая по октябрь. Это затрудняет организацию труда, оптимальное использование техники и производственных мощностей.

Работники, в том числе и специалисты, не могут в таком перенапряжении долго и продуктивно работать и выражают недовольство условиями труда и, в частности, продолжительностью рабочего дня.

Преобразования в производственной сфере сель. хоз. формируют за собой изменение в квалифицированном составе кадров. В то же время приведенные факторы существенно влияют на использование вне рабочего времени специалистов. Более 70 %

должительный рабочий день в сельском хозяйстве уменьшает вне рабочее время работников в сельском хозяйстве. Ежегодный очередной отпуск приходится в основном на зимние месяцы, что нарушает самый нормальный отпуск работников сельского хозяйства, в том числе и специалистов. Однако необходимо учитывать, что отпуск является особой формой воспроизводства рабочей силы, затраты которой невозможно компенсировать повышенной заработной платой или укороченным рабочим днем в зимние месяцы.

Таким образом, в совершенствовании материально-технической базы кроются большие возможности для увеличения числа работников в том числе специалистов в сельском хозяйстве, особенно с высшим образованием.

Автор приходит к выводу, что предпосылкой развития материально-технической базы является внедрение промышленных методов производства как в растениеводстве, так и в животноводстве. Превращение сельскохозяйственного труда в одну из разновидностей индустриального труда означает то, что продукты как растениеводства, так и животноводства будут производиться в основном при помощи системы машин.

Чтобы создать более благоприятные условия труда сельских работников, необходимо расширить экономические взаимосвязи с отраслями, обеспечивающими его средствами производства и наукой. Быстрый темп механизации труда в хозяйстве повысит производительность труда и эффективность производства, позволит уменьшить затраты времени на сельскохозяйственную работу. На XXVI съезде КПСС Л.И. Брежнев указал: "Если говорить о сельском хозяйстве в целом, то перед нами стоит та же главная проблема, что и в других отраслях народного хозяйства - повышение эффективности и качества. Мы и будем выделять сюда крупные финансовые и материальные ресурсы, продолжать планомерный перевод этой отрасли на индустриальную основу. Но центр тяжести теперь - и это отличительная особенность аграрной политики в 80-е годы, - переносится на задачу от капиталовложений, рост продуктивности сельского хозяйства, на углубление и совершенствование его связей со всеми отраслями агропромышленного комплекса /I, с. 59/.

Наряду с материально-технической базой сельского хозяйства на условия труда, быта и отдыха существенно влияет уровень сферы обслуживания и их материально-техническая база. Трудно ожидать заметных сдвигов в сфере обслуживания в деревне без существования прочной зависимости между наукой, капиталовложениями.

Благополучие жителей села все больше зависит от уровня развития сферы обслуживания – бытового обслуживания, торговли, детских учреждений и других видов услуг. Качественные работы в сфере обслуживания сокращают затраты времени населения на воспроизводство рабочей силы. Развитие сферы обслуживания обеспечивается удовлетворением материальных и духовных потребностей рабочих и членов их семей. Уже в решениях XXIII съезда КПСС по дальнейшему развитию народного хозяйства особый упор делался на совершенствование сферы обслуживания на селе. На XXIV, XXV и XXVI съездах КПСС этим проблемам было вновь уделено большое внимание. После XXIII съезда КПСС в сельских местностях стало быстро расти число современных школ, клубов, предприятий общественного питания, магазинов, детских учреждений, мастерских, улучшилось медицинское и транспортное обслуживание сельского населения. В табл.3 приведены данные о развитии некоторых отраслей сферы обслуживания в деревне.

Таблица 3

Показатели развития некоторых отраслей сферы обслуживания в деревне*

| | 1965 | 1970 | 1975 | 1980 |
|---|-------|-------|-------|-------|
| Розничный товарооборот в сельской местности (млн. рублей) | 127,7 | 210,5 | 247,3 | 309,7 |
| Объем бытовых услуг в районах (млн. руб.) | 5,9 | 12,2 | 18,9 | 26,0 |
| Число квартир, газифицированных сетевым и сжиженным газом в сельской местности (тыс.) | 5,9 | 45,5 | 89,1 | 115,3 |
| Число киноустановок в сельской местности | 411 | 419 | 510 | 513 |

Высокие темпы развития сферы обслуживания в сельской местности показывают, что в Эстонской ССР проделана значительная работа по развитию обслуживающих учреждений на селе, в результате чего достигнуты некоторые изменения условий воспроизводства рабочей силы в колхозах и совхозах.

После мартовского (1965) пленума ЦК КПСС процесс разви-

* Данные взяты из: Народное хозяйство Эстонской ССР 1980, Таллин 1981, с. 254, 276, 318. Народное хозяйство Эстонской ССР 1979, Таллин 1980, с. 305.

тия непроизводственных фондов в сельской местности республики ускорился. Среднегодовой темп роста непроизводственных фондов в колхозах и совхозах был выше, чем в среднем по республике (табл. 4).

Таблица 4
Рост непроизводственных фондов Эстонской ССР
в колхозах и совхозах*

| | 1970 | 1975 | 1980 | Рост |
|--------------------------|-------|-------|-------|------|
| По Эстонской ССР в целом | 2761 | 3711 | 4678 | 1,8 |
| В колхозах | 85,4 | 130,9 | 185,0 | 2,1 |
| В совхозах | 120,9 | 210,2 | 308,2 | 2,5 |

Таким образом, за рассматриваемый период времени в сельском хозяйстве республики произошло быстрое изменение непроизводственных фондов. Увеличение непроизводственных фондов в сельском хозяйстве явилось составной частью ликвидации отсталости сферы обслуживания в деревне.

Но в Эстонской ССР сохраняются социальные различия между городом и деревней. Меньшая обеспеченность услугами бытового обслуживания культурного характера сельского населения обусловило в целом различные уровни потребления материальных благ и услуг (таблица 5).

Таблица 5
Некоторые показатели жилищно-коммунального
обслуживания Эстонской ССР 1980 г.

| | жилищное хозяйство местных советов | В колхозах | |
|---|---|------------|--------------------------|
| | | в посаде | в сельских местностях |
| Оборудовано жилой площади - в процентах ко всей жилой площади | | | |
| водопроводом | 90 | 61 | 37 |
| канализацией | 90 | 61 | 37 |
| центральным отоплением и теплофикацией газом | 74 | 53 | 41 |

* Данные взяты из: Народное хозяйство Эстонской ССР. Статистический ежегодник. 1980. Таллин, 1981, с. 52, 149, 154.

Для жилищного хозяйства республики еще характерна неравномерность развития. Сельское хозяйство уступает и по уровню коммунального обслуживания и многих других сфер обслуживания.

Поскольку в социалистическом обществе через сферы обслуживания удовлетворяются потребности, связанные с естественным приростом населения, воспитанием нового поколения, всесторонним развитием способностей личности, защитой и сохранением здоровья людей, то уровень этого обслуживания влияет на количество и качество рабочей силы, особенно специалистов, направляющихся на работу в хозяйства. В Тартуском районе, в хозяйствах, расположенных вокруг городов, в которых трудящиеся пользуются главным образом благами городских учреждений обслуживания в 1979 г. в числе руководящих работников, специалистов с высшим образованием насчитывалось 40,9%, в хозяйствах, на территории которых имеются школа, детсад-ясли - 32,9%, а в хозяйствах, в которых нет ни школы, ни детсад-яслей - 26,3%. Выравнивание культурно-бытовых условий жителей города и деревни способствует совершенствованию структуры сельского населения.

Следовательно, к совхозному или колхозному населению необходимо в настоящее время иметь социально-экономический подход, полнее учитывая проблемы воспроизводства рабочей силы. Комплекс возмещения затрат воспроизводства рабочей силы должен связывать работников с хозяйством, повышать его заинтересованность в развитии сельскохозяйственного производства.

Выступая с отчетным докладом Центрального Комитета КПСС XXVI съезду Коммунистической Партии Советского Союза, Л.И. Брежнев сказал: "Конечно, есть у нас еще немало отстающих хозяйств, немало сел, которые нуждаются в перестройке, обновлении, благоустройстве. Без этого нельзя добиться создания стабильных трудовых коллективов, эффективно использовать производственный потенциал, созданный на селе, в интересах успешного выполнения продовольственной программы. Словом, потребуются еще много усилий, времени и средств для улучшения культурно-бытовых условий жизни на селе, для преодоления существенных различий между городом и деревней".

Для того, чтобы на селе создавались необходимые условия воспроизводства рабочей силы посредством сфер обслуживания, важно, чтобы прирост непродуцированных основных фондов происходил в дальнейшем значительно быстрее, чем в городах. Та-

кое направление предполагает покрытие определенной части расходов за счет государственных средств. В каждом хозяйстве должны быть современные детсад-ясли, павильон обслуживания, медицинский пункт, торговый центр и т.д.

Необходимо повысить темпы создания перспективных центральных усадеб. Для этого надо определить в перспективе научно обоснованные размеры населенных пунктов в деревне. В первую очередь целесообразно ускорить создание перспективных усадеб для хозяйств, в которых бытовые и культурные условия наиболее плохие.

Л и т е р а т у р а

1. Брежнев Л.И. Отчетный доклад Центрального Комитета КПСС XXVI съезду Коммунистической Партии Советского Союза и очередные задачи партии в области внутренней и внешней политики. М., 1981.
2. Маркс К. Капитал, т. I. М., 1963.
3. Куропаткин А.И. Экономические основы преодоления существенных различий между городом и деревней. М., 1971.
4. Народное хозяйство ЭССР. Статистический ежегодник 1978. Таллин, 1979.
5. Народное хозяйство ЭССР. Статистический ежегодник 1979. Таллин, 1980.
6. Народное хозяйство ЭССР. Статистический ежегодник 1980. Таллин, 1981.

SOME PROBLEMS OF INTENSIFICATION OF AGRICULTURE

A. Metsa

S u m m a r y

The paper deals with some problems of the intensification of agriculture by means of an increase in fixed assets. At present the productional funds exert an essential influence on the duration of a work-day, working difficulties, etc. This in its turn has an effect on the persistence in man-power and on the working intensity on farms. Unproductional funds also create the conditions for the improvement of service in the country which contributes to the attachment of labour power, intensification of work. Consequently, it is of great importance to increase and modernize the fixed assets on agricultural farms.

ИНТЕНСИФИКАЦИЯ ПРОИЗВОДСТВА И МЕЖДУНАРОДНЫЕ
ВОПРОСЫ ОХРАНЫ ОКРУЖАЮЩЕЙ СРЕДЫ (НА ПРИМЕРЕ
АВТОМОБИЛЬНОГО ТРАНСПОРТА)

Я. Славик

Будапештский технический университет

Одной из мировых проблем нашей эпохи является нарушение взаимоотношений человека и окружающей его среды. Это выражается в усилении физических, биологических и химических воздействий на природу, вредных для человека. С точки зрения распространения они могут быть международными (глобальными, региональными) или ограниченными пределами той или иной страны.

Существует широкий круг видов ущерба окружающей среде, а часть из них носит глобальный, то есть мировой характер. К их числу относятся: ущерб, вызванный распространением в мировых масштабах инсектицидов, вредных и для людей; загрязнение морей и океанов и т.д. Региональные проблемы в связи с низкой интенсивностью загрязнения или ограниченностью распространения вредного влияния касаются двух или нескольких стран. Внутри этой группы важное значение имеет сотрудничество соседних стран по охране окружающей среды.

Особую группу международных вопросов охраны окружающей среды составляют вопросы, связанные с тем состоянием, когда экономическая деятельность той или иной страны не оказывает непосредственного влияния на другие страны, но ее мероприятия по охране окружающей среды касаются их общественно-экономических интересов. Эти мероприятия могут оказать влияние, например, через внешнюю торговлю или международное движение капитала, а по мере расширения международного разделения труда страны оказывают друг на друга все более значительное влияние.

Например, страна, обязывающая свои производственные предприятия соблюдать строгие нормы охраны окружающей среды, может оказаться в невыгодном положении с точки зрения конкуренции по сравнению со страной, не облагающей свою промыш-

ленность подобными тяготами. (Таких тягот у них нет либо потому, что способность природы к самоочищению пока позволяет не считаться с необходимостью инвестиций в охрану окружающей среды, либо потому, что по соображениям экономии пренебрегают очисткой).

Та или иная страна может проводить активную внешнеторговую политику, пренебрегая охраной окружающей среды, сокращая свои издержки и усиливая свою конкурентоспособность. Подобная политика представляет собой опасность с нескольких точек зрения: данная страна загрязняет свою территорию (причем загрязнение нередко распространяется и на другие страны). Кроме того, подобное поведение может послужить плохим примером, т.е. может привести к тому, что и другие страны будут пренебрегать активной охраной окружающей среды.

Инвестиции, связанные с охраной окружающей среды, повышают фондоемкость производства и вообще ускоряют снижение нормы прибыли. Капитал отвечает на это, стремясь еще беспощаднее эксплуатировать природные ресурсы. Загрязняющий капитал все больше направляется в развивающиеся страны, т.е. происходит экспорт загрязнения окружающей среды. В развивающихся странах, с одной стороны, окружающая среда пока чище и природа обладает большей способностью к самоочищению, а, с другой стороны, система их правовых норм, связанных с охраной окружающей среды, малоразвита, а имеющиеся нормы являются менее строгими /3; стр. 84-94/.

О выгоды перемещения за границу заводов, допускающих наибольшее загрязнение, свидетельствует и следующий факт: металлургические предприятия, находящиеся в собственности монополий США, например, в 1971 г. затратили на охрану окружающей среды в США 12,7% всех своих капиталовложений, а за границей - всего 2,2% (филиалы расположены большей частью в Средней и Южной Америке, а также на Юго-Востоке Азии) /4; стр. 26/.

Хотя загрязняющий капитал большей частью экспортируется в развивающиеся страны, страны-члены СЭВ тоже должны обратить внимание на то, какую технологию, технику они приобретают у капиталистических партнеров.

Примеры, приведенные выше, связаны с производственным процессом. Иначе обстоит дело, когда предписания охраны окружающей среды касаются изделий. В этом случае предписания той или иной страны, относящиеся к ее изделиям, относятся и к импортным товарам. При отсутствии международного согласо-

вания предписаний или точного определения методов испытаний, импортирующая страна может использовать внешнеторговый протекционизм.

Все более значительную роль играют так называемые чистые товары. Они уже и теперь находятся в благоприятном, выгодном положении в мировой торговле. Принимая решение с развитием той или иной отрасли, социалистические страны должны иметь в виду это обстоятельство.

Непосредственным результатом оживления деятельности по охране окружающей среды является расширение рынка устройств по охране окружающей среды. Многие фирмы специализируются на производстве таких устройств (измерительные приборы, очистные сооружения и т.д.). Заказы, полученные этими предприятиями, в 70-е годы увеличились в Западной Европе и США на 15-20% в год, а акции отраслей, производящих устройства по охране окружающей среды, котируются высоко /5; стр. 40-48/. Социалистическим странам также целесообразно обратить внимание на этот расширяющийся рынок, где пределы спроса не так устойчивы, как в других отраслях, находящихся в состоянии застоя, а, с другой стороны, здесь пока не сформировались такие прочные позиции продавцов, как в традиционных отраслях, вследствие чего новым поставщикам надежных, стоящих на высоком уровне изделий легче проникнуть на мировой рынок. Помимо внутренних потребностей, эти обстоятельства также обуславливают необходимость принятия решений в области охраны окружающей среды и обязательно в масштабах СЭВ. Это должно стать важной областью развития в странах-членах СЭВ уже в 80-е годы.

Собственно говоря, охрана окружающей среды - это внутреннее дело каждой страны, однако ни одна страна не способна обеспечить чистую окружающую среду лишь внутренними мероприятиями: без международного сотрудничества понижается эффективность внутренних мероприятий. Международное сотрудничество выступает как "удлинение", продолжение этих мероприятий. Его цели должны соответствовать целям, поставленным в отдельных странах. В участии той или иной страны в сотрудничестве отражается характер ее общественно-экономического строя.

Формы и результаты сотрудничества могут быть весьма многообразны в зависимости от конкретных проблем охраны окружающей среды. В одних случаях необходимо двустороннее сотрудничество, а в других случаях необходимо сотрудничество в

масштабе региона, а иногда и всего мира. Сотрудничество может осуществляться как в рамках определенных международных организаций, так и вне них. Среди международных организаций наиболее серьезно вопросами охраны окружающей среды занимается ООН.

Первая мировая конференция ООН по охране окружающей среды состоялась в июне 1972 г. в Стокгольме, а осенью того же года на 27-й сессии Генеральной Ассамблеи ООН было принято решение о разработанных в Стокгольме программах и рекомендациях. Генеральной Ассамблеей было принято решение о создании Управляющего совета по программе охраны окружающей среды ООН, Секретариата охраны окружающей среды, Корпорации для координации мероприятий по охране окружающей среды, а также Добровольного фонда охраны окружающей среды. Была создана Программа охраны окружающей среды ООН (ЮНЕП). ЮНЕП — это организация для планирования и координации, которая должна использовать свой материальный (денежный) фонд для усиления мероприятий по охране окружающей среды и которая должна функционировать в качестве катализатора охраны окружающей среды.

Среди региональных организаций ООН охраной окружающей среды наиболее давно (с 1956 г.) занимается Европейская экономическая комиссия ООН. Это региональное учреждение имеет большое значение и потому, что в его состав входят как социалистические, так и капиталистические страны Европы (а также США и Канада). Оно представляет регион, чрезвычайно заинтересованный в охране окружающей среды: его члены представляют всего 25% населения мира, но на их долю приходится 75% мирового производства, 70% мировой торговли и 80% мирового потребления энергии, выраженных в валовом национальном продукте.

С 70-х годов в рамках СЭВ осуществляется интенсивное сотрудничество в области охраны окружающей среды. В социалистических странах охрана окружающей среды уже сегодня является составной частью планомерного развития народного хозяйства. Так как страны-члены СЭВ координируют свои народнохозяйственные планы, они считают важной сферой сотрудничества и охрану окружающей среды, имеющую важное международное значение.

В 60-е годы в рамках СЭВ еще не существовало значительного сотрудничества в области охраны окружающей среды, так как в то время и сама эта проблема была менее острой.

В отдельных странах-членах СЭВ были предприняты значительные шаги - в национальных рамках - для регулировки окружающей среды как единой системы на основе всеохватывающих единых принципов в конце 60-х и в течение 70-х годов.

Среди всеохватывающих документов СЭВ Комплексная программа впервые включила коллективные решения связанных с охраной окружающей среды проблем (например, пункт 2 главы 5 подчеркивает необходимость сотрудничества в отношении мероприятий по охране природы, а пункт I главы I4 - в области мероприятий по охране чистоты воды) /I, стр. 33 и II3/.

В соответствии с Комплексной программой в 1971 г. было подписано соглашение о научно-техническом сотрудничестве: "Разработка мероприятий по охране природы".

На основе планового ведения хозяйства стран-членов СЭВ Комитетом СЭВ по научно-техническому сотрудничеству была разработана всеобщая программа сотрудничества (в дальнейшем: общая программа) стран-членов СЭВ и Югославии на период до 1980 г.; основные направления сотрудничества были определены и на период до 1990 г. Эта программа делает возможным широкое разделение труда в области исследований по охране окружающей среды. Приблизительно треть тем программы предусматривает разработку новых технологических процессов или совершенствование существующих. В 20 темах предусматривается конструирование газо- и водоочистных сооружений высокой эффективности с дополнительными вспомогательными устройствами и измерительными приборами для проверки. Целый ряд тем предусматривает создание технологических процессов без отбросов.

Ответственность за осуществление программы несут 10 постоянных комиссий СЭВ и 7 советов, которым поручены отдельные проблемы. Координацией задач занимается Совет по охране окружающей среды, созданный в 1973 г. Комитетом СЭВ по научно-техническому сотрудничеству.

Из-за ограниченности объема настоящей работы мы не можем останавливаться на многообразной работе, ведущейся в этой области, поэтому остановимся лишь на нескольких вопросах автомобилизма, в том числе - сотрудничестве по сохранению чистоты воздуха и по защите от шума.

В странах-членах СЭВ в соответствии с развитием моторизации деятельность по сохранению чистоты воздуха, связанная с автотранспортом, началась позже, чем в других областях; на начальном этапе конкретная работа велась в рамках отдельных постоянных комиссий. Так, научно-технические темы

по сокращению эмиссии моторизованных средств передвижения разрабатывались Постоянными комиссиями по машиностроению, по транспорту, по нефтяной и газовой промышленности.

В настоящее время исследования направляются на разработку технических решений в области двигателей, методов измерения и проверки, горючего, благоприятного с точки зрения эмиссии. В отличие от капиталистических стран, страны-члены СЭВ и в этой области стремятся полностью использовать выгоды, вытекающие из централизованного планомерного управления. В рамках "Общей программы охраны окружающей среды", в соответствии с четвертой темой - "Защита воздуха от загрязнения вредными веществами" они занимаются и вопросами загрязнения воздуха автотранспортом.

Ведущую в странах-членах СЭВ работу, направленную на сокращение загрязнения воздуха автотранспортом, можно охарактеризовать следующим образом:

- Эта деятельность в основном превентивна, задача состоит в том, чтобы найти правильное направление развития.

- Она охватывает более широкий круг работ, чем в капиталистических странах.

(В области усовершенствования конструкций наблюдаются аналогичные тенденции. Однако помимо этого, координируя рациональную (с точки зрения охраны окружающей среды) эксплуатацию, регулировку движения, планирование измерений и другую деятельность, они обеспечивают более конкретный подход к проблеме).

- Благодаря широкому научно-техническому сотрудничеству социалистические страны способны сконцентрировать духовные и материальные усилия для решения самых важных задач.

На IV заседании Совета по охране окружающей среды было принято решение о том, что в сотрудничество включают и тему шума и вибрации. Это осуществляется в рамках VI темы "Общей программы охраны окружающей среды". С точки зрения защиты от шума сотрудничество является чрезвычайно важным как в области исследований, так и развития производства, так как отдельные страны-члены СЭВ - за исключением Советского Союза - не способны самостоятельно решить проблемы, связанные с шумом.

Помимо положительных результатов сотрудничества в обеих областях обнаружилось и серьезные трудности. С самого начала сотрудничества выяснилось, например, что работы, проводимые Советом по охране окружающей среды и постоянными комиссиями,

иногда дублируются. Несколько конкретных работ, основанных на сотрудничестве, не было проведено из-за отсутствия материального обеспечения. Кроме того, всеобщей проблемой является то, что время реализации договоров о сотрудничестве велико, что тоже затрудняет научно-техническое сотрудничество.

Чтобы деятельность по охране окружающей среды была более эффективной, надо стремиться к международной стандартизации тем охраны среды. Надо стремиться к применению форм сотрудничества, закрепленных в решениях СЭВ (например, лаборатории и исследовательские группы, созданные из исследователей нескольких стран и институтов для отдельных конкретных задач, совместного исследования и т.д.).

Необходимо достичь положения, чтобы отечественные исследования отдельных стран более тесно примыкали к исследованиям СЭВ. В области внешней торговли надо предпочитать изделия, удовлетворяющие требованиям охраны окружающей среды. В рамках обмена информацией и послевузовского повышения квалификации надо обеспечить научную рабочую связь специалистов. Надо усилить двусторонние связи, а также надо создать эффективные связи с другими международными организациями (ООН, ЕЭК и т.д.).

В связи с сотрудничеством стран-членов СЭФ по охране окружающей среды с другими странами на первом заседании Совета по охране окружающей среды было отмечено: "Подчеркивая, что в условиях социализма и капитализма имеются принципиальные различия между подходами к проблемам окружающей среды, страны-члены СЭВ готовы на международной арене к разным формам равноправного и взаимовыгодного сотрудничества со всеми заинтересованными странами и соответствующими международными организациями" /2; стр. 25-26/.

На этой основе разветвляются усиливающиеся связи СЭВ в области охраны окружающей среды с Европейской экономической комиссией, ЮНЕСКО, экономическим и социальным советом ООН, Общим рынком и - не в последнюю очередь - КИПЕП. Особенно важно сотрудничество в Европе, ибо она является регионом, состоящим из промышленно развитых, многолюдных, относительно маленьких стран, в котором находятся страны двух мировых систем, тесно связанные между собой с точки зрения окружающей среды. Их сотрудничество в области охраны окружающей человека среды является объективной экономической и общественной необходимостью.

Л и т е р а т у р а

1. Комплексная программа дальнейшего углубления и совершенствования сотрудничества и развития социалистической экономической интеграции стран-членов СЭВ. М., 1971.
2. Протокол первого заседания Совета по охране окружающей среды, март 1973 г., Москва. Комитет СЭВ по научно-техническому сотрудничеству. Приложение 2., М., 1973.

INTENCIFICATION OF PRODUCTION AND INTERNATIONAL PROBLEMS OF ENVIRONMENT PROTECTION (MOTOR TRANSPORT)

J. Slavic

S u m m a r y

Intencification of social production has led up to the fact that environment protection has become one of the global problems of our days.

Without international cooperation, any country cannot solve the problems of environment quality.

The author considers the general problems concerning the environment quality on the world scale.

Motor transport is one the important factors of environment degradation and the author analysis the nessecity and forms of the international cooperation development within the framework of the United Nations as well as the COMMECON countries.

НЕКОТОРЫЕ ПРОБЛЕМЫ ЭКОЛОГИЗАЦИИ ОБЩЕСТВЕННОГО
ПРОИЗВОДСТВА И ПРИМЕНЕНИЯ МОНИТОРИНГА В УСЛОВИЯХ
ИНТЕНСИФИКАЦИИ ПРОИЗВОДСТВА

Я.В. Кивимяги

Тартуский государственный университет

Цель социалистической экономики определяется основным экономическим законом коммунистической формации, она полностью отражается в Конституции СССР и в документах КПСС: "Коммунистическая партия будет последовательно продолжать осуществление своей экономической стратегии, высшая цель которой - неуклонный подъем материального и культурного уровня жизни народа, создание лучших условий для всестороннего развития личности" /I, с. 14/.

На этапе развитого социализма проявляется необходимость и возможность соединения преимуществ социализма с использованием достижений научно-технической революции. Советская экономика достигла выдающихся результатов в 9-ой и 10-ой пятилетках, но в последнее время отмечается некоторое снижение темпов роста производительности общественного труда, национального дохода, продукции многих отраслей народного хозяйства. Это привело к уменьшению абсолютного прироста многих важных видов продукции основных отраслей /см.3, с.12-15; II, с.21/.

Единственным путем преодоления сложившейся тенденции является усиление интенсификации общественного производства. XXVI съезд КПСС поставил задачу: "Обеспечить дальнейший экономический прогресс общества, глубокие качественные сдвиги в материально-технической базе на основе ускорения научно-технического прогресса, интенсификации общественного производства, повышения его эффективности" /I, с.15/.

Интенсификация общественного производства - категория многогранная, сложная. "Критерием интенсификации является экономия совокупных затрат, то есть получение суммарного эф-

факта, при котором результаты производства растут быстрее, чем затраты на него" /II, с.2I/. В данной статье мы рассматриваем в основном такой важный народнохозяйственный аспект интенсификации, как полное извлечение и комплексное использование в процессе производства всех полезных компонентов природного сырья одновременно с сохранением относительно высокого качества окружающей природной среды на благо будущих поколений.

В результате научно-технической революции усложнились взаимоотношения общества и природы, резко возросло антропогенное воздействие на природу, особенно из-за более интенсивного использования природных ресурсов, общей индустриализации и урбанизации. Непрерывно возрастает материало- и энергообмен между человечеством и природной средой, увеличивается объем использования природных ресурсов и выброс промышленных и бытовых отходов.

Нарастающее отрицательное влияние хозяйственной деятельности на окружающую природную среду привело к постановке проблем защиты этой среды, так как природная среда является важным фактором будущих темпов экономического роста.

Неблагоприятное воздействие хозяйственной деятельности на природу не ограничивается только загрязнением среды. Производство оказывает интенсивное влияние на восстановление естественных ресурсов, на развитие стихийных разрушительных процессов в природе. Так как хозяйственная деятельность постоянно расширяется, то необходимо находить такие формы производственного процесса, которые, во-первых, наносят минимальный ущерб природной среде, а, во-вторых, направляют естественные процессы в необходимую и благоприятную человеку сторону. Отсюда вытекает потребность нового подхода к решению вопросов управления общественным производством. "Разработка теории управления биосоциальными (т.е. экономико-экологическими - замечание автора - Я.К.) системами представляет собой новую ступень развития политекономических исследований, которую отличают такие характерные моменты, как ... новая постановка задач управления развитием социалистического производства." /9, с.19/.

В процессе познания взаимоотношений производства и природной среды необходимо обращать внимание на следующие проблемы: во-первых, на сохранение и улучшение свойств окружающей среды в целях оптимизации условий жизнедеятельности че-

ловека; во-вторых, на перевод общественного производства на безотходные, малоотходные технологии, на замкнутые производственные циклы водопотребления с ликвидацией вредных выбросов и комплексным использованием природного вещества; в-третьих, на рациональное использование таких ресурсов, как вода, земля, биота; в-четвертых, на защиту и сохранение генфонда живой природы. В то же время проведение крупных мероприятий наряду со значительными положительными результатами часто вызывают и неприятные, неподвижные осложнения, так как обычно главное внимание обращается на прямой, ближайший технико-экономический эффект, а не на долгосрочный. Тем более это может случиться, т.к. нет достаточно всесторонних прогнозов многих долгосрочных последствий производственного вторжения в окружающую среду. До сих пор нет достоверных методик прогноза реакции природной среды на антропогенное воздействие, уровень допустимых отклонений, антропогенные воздействия различных параметров среды. Кроме того, возникают противоречия между необходимостью охраны природы и интенсивным использованием ресурсов.

Охрана природных ресурсов должна лежать в основе технологии процесса производства, охрана окружающей природной среды должна стать составной частью процесса воспроизводства. Методы охраны окружающей среды могут быть различными: активными и пассивными, экономическими, производственно-технологическими, экономико-географическими, нормативными, просветительными. Эти методы используются в различных сочетаниях.

Охрану природы нельзя противопоставлять развитию экономики, но последнее требует учета экологических факторов и принципов. Общее развитие производительных сил неотрывно связано с их экологической перестройкой, экологизацией на всех уровнях, во всех звеньях. "Экологизация понимается как процесс последовательного внедрения системы технологических, управленческих и других решений, позволяющих повышать эффективность использования естественных ресурсов наряду с улучшением качества природной среды" /2, с.59/. Учет экологических требований производству приведет к постепенному совершенствованию природоохранных и природосберегающих методов, приемов: от усовершенствования технологических процессов и очистительных сооружений до внедрения малоотходных и замкну-

тых технологий, комплексному использованию природных ресурсов. "Цель экологического подхода - выявление и исследование связей, существующих между изучаемым той или иной естественноисторической и социальноэкономической наукой объектом и окружающей его природной средой" /4, с.77/.

Полной, совершенной экологизации противостоят экономические возможности общества. На каждом этапе развития общество вынуждено найти оптимальный вариант экономической и экологической эффективности. Повышение комплексности, полноты и качества извлечения из недр полезных ископаемых, ликвидация необоснованных потерь при их добыче, обогащении и переработке имеет огромное экономическое значение. Это позволяет увеличить фондотдачу, повысить производство продукции на действующих предприятиях, а в ряде случаев исключает необходимость строительства новых предприятий, значительно повышает эффективность общественного производства /см. 10/. Более совершенные современные производственные системы имеют такое природоохранное направление, которое прежде всего не дает осязаемого экономического эффекта, а поддерживает необходимые условия для нормальной жизнедеятельности человека и общественного производства.

Рациональное использование ресурсов и охрана окружающей среды тесно связаны между собой, хотя не всегда вытекают один из другого. Это означает, что "природоохранная деятельность в сфере общественного производства не ограничивается лишь очисткой выбросов, а подразумевает утилизацию самых различных элементов как в промышленном, так и в сельскохозяйственном производстве" /2, с.40/. Критерием эффективности природоохранных мероприятий или соответствующих технологических решений является минимум приведенных затрат, которые также включают ущерб, причиненный природной среде. Ущерб - это прежде всего социально-экономические потери, которые возникают в результате человеческой деятельности, выражаются в отрицательных изменениях в природной среде, ухудшающих в последующий период условия производства, влияющих вредно на здоровье людей, препятствующих восстановлению нормальной трудоспособности людей, приводящих отдельные виды биоты к вымиранию. Ущерб природной среды можно приблизительно разделить на три вида: экологический, экономический и эстетический. Виды экономического и эстетического ущерба являются производными от экологического ущерба. Экономиче

обращают внимание в основном на экономическую сторону ущерба, а также предпочитают выразить другие стороны ущерба, причиненные природной среде, через экономические (денежные) показатели, хотя это довольно сложно и условно. Экономических видов ущерба много: потери и недополучение продукции, дополнительные затраты на устранение опасных загрязнений, снижение качества продукции, ухудшение условий труда и отдыха, увеличение заболеваемости и т.п.

Для предотвращения или ликвидации ущерба необходимы определенные затраты общественного труда. В некоторых случаях эти затраты и экономический ущерб однопорядковые или даже равны. Но даже в последнем случае нельзя их отождествлять, так как ущерб возникает в результате производственной деятельности, а затраты представляют денежное выражение конкретных действий для предотвращения или ликвидации ущерба. Что касается различных природоохранных мероприятий, то социальный, экономический и экологический критерии их эффективности не совпадают, хотя и взаимосвязаны. При выборе экономических, технологических решений необходимо свести к минимуму издержки загрязнения, к которым относятся затраты, необходимые для приведения выбросов в соответствие с издержками предотвращения ущерба; затраты, на компенсацию последствий вредных выбросов; затраты на возмещение потерь ценных компонентов природного сырья. Регулирование качества окружающей среды должно привести к ограничению таких антропогенных воздействий, которые вызывают отрицательные изменения окружающей среды.

Под влиянием различных естественных геологических, метеорологических, радиационных и биологических факторов, а также в результате производственной деятельности в окружающей среде происходят разного рода периодические и аperiodические процессы. Периодические процессы обычно после прохождения цикла изменений приводят в исходное или близкое к этому состояние. Аperiodические процессы протекают очень медленно, в течение сотен и тысяч лет (кроме катастрофических — землетрясения, извержения вулканов, ураганы), при этом в окружающей среде происходят существенные необратимые процессы.

Изменения в элементах окружающей среды под влиянием антропогенных воздействий происходят относительно быстро — в течение нескольких лет или десятилетий. Эти изменения в

основном имеют одностороннее направление, они приводят к ухудшению состояния окружающей среды, условий существования экосистем, условий производственной деятельности и т.п. — к увеличению энтропии.

Для выделения антропогенных изменений на фоне естественных необходимо организовать постоянную систему наблюдений, чтобы выявить изменения в результате производственной деятельности.

Уже с давних времен человечество накопило и использовало информацию о состоянии окружающей среды и об ее изменениях. В древнем Египте и в междуречии Ефрата и Тигра велись наблюдения за уровнем воды в реках для своевременного проведения сельскохозяйственных работ. На Американском континенте, в Европе и Азии были сооружены первые обсерватории несколько тысяч лет назад как в культовых, так и в практических целях (мореплавание).

Начиная с прошлого столетия ведутся регулярные метеорологические, фенологические и другие наблюдения. По мере развития производительных сил и усиления воздействия человека на природу возрастает необходимость получения обширной геофизической информации для установления наилучших условий для производственной деятельности и в то же время найти возможности для уменьшения отрицательных изменений в окружающей среде.

Такую систему наблюдений по ранее определенной программе называют мониторингом. Мониторингом антропогенных изменений окружающей природной среды по Ю.А.Израэлю "...правильнее называть систему наблюдений, позволяющую выделить изменения состояния биосферы под влиянием человеческой деятельности" /6, с.4/. Примерно такое же определение дает акад. И.П.Герасимов: "Антропогенный мониторинг. Система наблюдений и контроля над всеми изменениями природной среды, вызванными хозяйственной деятельностью человека, необходима как источник разносторонней информации о современном состоянии природной среды, позволяющей выявить наиболее неблагоприятные в этом отношении районы, предупреждать возможные вредные изменения среды и разрабатывать научные прогнозы ее состояния в будущем" /4, с.77/.

Мониторинг охватывает обширный круг отдельных ступеней и видов наблюдений, оценок и прогнозов антропогенных изменений, факторов воздействия, источников загрязнений. Мони-

торинг содержит следующие направления деятельности:

- 1) наблюдения за факторами, воздействующими на окружающую природную среду;
- 2) оценку фактического состояния природной среды;
- 3) прогноз состояния окружающей природной среды и оценку этого состояния /6, с.4/.

В зависимости от масштаба и объектов наблюдений мониторинг можно подразделять на мониторинг факторов, связанных со здоровьем человека (медико-биологический мониторинг), мониторинг состояния экосистем (экологический мониторинг) и мониторинг климата /8, с.21/. По Герасимову И.П., мониторинг подразделяется на биологический, геоэкологический и биосферный /см.5, с.13-25/.

Действия по регулированию качества природной среды можно представить следующим образом (см.7, с.119-127):

- организация мониторинга загрязнений, определение уровней загрязнения;
- организация мониторинга реакции биоты на антропогенные воздействия;
- оценка возникающей нагрузки на человека и экосистемы;
- оценка экологического, экономического и эстетического ущерба, наносимого окружающей природной среде;
- прогноз антропогенных воздействий на биосферу, связанных с загрязнением, а также оценка возникающих при этом нагрузок и последствий;
- выявление приоритетных направлений для принятия мер с учетом фактического состояния природной среды, экологического, экономического и эстетического ущерба;
- принятие технических и технологических решений, оптимальное размещение предприятий, снижающее воздействие на природную среду;
- принятие технических мер для предотвращения загрязнений;
- планирование развития отраслей производства в различных регионах с учетом их экологического резерва и возможных экономических соображений;
- определение масштабов развития некоторых направлений человеческой деятельности с учетом экологических и экономических возможностей и ограничений их воздействия на окружающую среду.

Результаты мониторинга дают возможность связывать вероятность появления изменений во внешней среде с производственными процессами и таким образом предъявлять определенные требования к выбору технологических решений производства.

В конечном счете это означает планирование производственной деятельности с учетом экологических факторов. Такое планирование позволяет "...решать вопрос о соотношении удовлетворения потребностей человека в материальных благах и потребностей в чистой и ненарушенной (высокого качества и с эстетической точки зрения) природной среде" /8, с.345/.

Литература

1. Основные направления экономического и социального развития СССР на 1981-1985 годы и на период до 1990 года. Таллин, 1981.
2. Блехцин И.Я., Минеев В.А. Производительные силы СССР и окружающая среда. М., 1981.
3. Вальтух К.К. Инвестиционный комплекс и интенсификация производства. - Экономика и организация промышленного производства, 1982, № 3, с.4-31.
4. Герасимов И.П. Методологические проблемы экологизации современной науки.-В сб.: Общество и природная среда. М., 1980, с.66-87.
5. Герасимов И.П. Научные основы современного мониторинга окружающей среды. - Известия АН СССР. Серия геофизическая, 1975, № 3, с.13-25.
6. Израэль Ю.А. Глобальная система наблюдений. Прогноз и оценка изменений состояния окружающей среды. Основы мониторинга. - Метеорология и гидрология, 1974, № 7, с.3-8.
7. Израэль Ю.А. Охрана природной среды и рациональное природопользование в СССР. - Вопросы философии, 1979, № 6, с.119-127.
8. Израэль Ю.А. Экология и контроль состояния природной среды. Л., 1979.
9. Олдак П.Г. Сохранение окружающей среды и развитие экономических исследований. Новосибирск, 1980.

- Ю. Тихонов Н.А. О мерах по дальнейшему усилению охраны недр и улучшения использования полезных ископаемых и о проекте Основ законодательства Союза ССР и союзных республик о недрах. - Горный журнал, 1976, № 9.
- II. Хейнман С.А. Интенсификация производства и техническая политика в 80-е годы.- Экономика и организация промышленного производства, 1981, № 5, с.20-35.

SOME PROBLEMS OF ECOLOGIZATION OF SOCIAL PRODUCTION
AND USING MONITORING IN THE CONDITIONS OF INTENSIFI-
CATION OF PRODUCTION

J. Kivimägi

S u m m a r y

In the conditions of scientific and technological revolution the influence of human activity increasingly transforms the natural environment. To avoid damaging of the environment heavy charges of resources are needed. Monitoring makes it possible to discover alterations from the normal conditions of the environment.

ТРАНСПОРТ И ИНТЕНСИФИКАЦИЯ ЭКОНОМИКИ

А. Аппак

Тартуский государственный университет

Характерный для развитого социализма интенсивный тип развития экономики предполагает улучшение использования существующего производственного потенциала, замену действующих средств труда на более совершенные, улучшение управления экономикой и организации труда, повышение образования и квалификации трудящихся и т.п. Необходимость интенсификации определяется задачами обеспечения роста производства в условиях полной занятости трудоспособного населения. Главной задачей в области интенсификации общественного производства является поэтому в настоящее время существенное повышение темпов роста производительности труда. Здесь немаловажное значение принадлежит отраслям, обслуживающим производство, в т.ч. транспорту. Решающую роль в процессе интенсификации играет субъективный фактор и поэтому интенсификация предполагает усиление внимания к социальным моментам: совершенствованию условий труда, быта, отдыха, где опять-таки не обойтись без услуг транспорта. Значит, интенсификация предполагает совершенствование функционирования и развития данной отрасли, в т.ч. и подотрасли пассажирского транспорта.

Кроме содействия интенсификации материального производства существует проблема интенсификации самих перевозок. Здесь следует учесть, что высокая **трудоемкость*** и фондоёмкость транспорта определенным образом ограничивают темпы развития рассматриваемой отрасли. Поэтому существует настоятельная необходимость лучшего использования основных фон-

* Так, например, в СССР в 1978 г. на транспорте и связи было создано 4,4 % валового общественного продукта и 6,1 % национального дохода страны, а число занятых в рассматриваемой отрасли составляло 10,6 % от общей численности рабочих и служащих и стоимость основных фондов 13,6 % от стоимости данных фондов в народном хозяйстве /4, с.41, 366, 386/.

дов и повышение производительности труда на транспорте. Так как причины снижения отдачи основных фондов автором весьма обстоятельно уже рассматривались в /2/, то в данной статье основное внимание обращается на вопросы повышения производительности труда, опираясь главным образом на примеры пассажирских перевозок.

Влияние транспорта на рост производительности общественного труда сказывается и на результативности работы в других отраслях народного хозяйства. Так, грузовой транспорт имеет существенное значение в обеспечении постоянных, регулярных связей между предприятиями. Соблюдение сроков доставки грузов позволяет данной подотрасли транспорта внести существенный вклад в рост производительности труда в отраслях материального производства. Прямое отрицательное влияние на результативность труда в других отраслях народного хозяйства оказывает и пассажирский транспорт, особенно тогда, когда трудящиеся из-за нерегулярности перевозочного процесса опаздывают на работу. Но наряду с этим значение имеет и влияние транспортной усталости, связанной как с дальностью, так и с условиями поездок. Поэтому при оценке роста производительности труда наряду с его повышением на самом транспорте ΔP_T должен учитываться и зависящий от уровня транспортного обслуживания рост или снижение производительности труда в других отраслях народного хозяйства $\Delta P_{НХ}$, т.е. должно соблюдаться условие:

$$\Delta P_T \pm \Delta P_{НХ} \longrightarrow \max \quad /I/$$

Значит, не всякий рост производительности труда на транспорте экономически оправдан. В отношении пассажирского транспорта это относится прежде всего к такому росту производительности труда, который ведет к ухудшению условий поездок и вследствие этого к росту транспортной усталости. Отдельным вопросом в этом случае остается точное определение сопутствующей величины $-\Delta P_{НХ}$.

Необходимостью повышения качества транспортного обслуживания как трудящихся, так и всего населения во многом объясняются и более медленные, по сравнению с отраслями материального производства, темпы роста производительности труда на пассажирском транспорте. Данные об этом приведены в таблице I:

Таблица I

Производительность труда водителей автобусов
/тыс.пасс.-км/ и такси /тыс.пл.-км/ в АТП УПП
Минавтошосдора ЭССР в 1970-1980 гг.

| | Водители автобусов | | | Водители такси | | |
|--------------------------|--------------------|---------|-----------------|----------------|---------|-----------------|
| | 1970 г. | 1980 г. | % /+/ /-/ | 1970 г. | 1980 г. | % /+/ /-/ |
| Таллинский АП | 940 | 1169 | 24,4 | - | - | |
| Таллинский ТП | ... | 345 | - | 39,2 | 35,5 | 9,4 |
| Тартуский АТП | 792 | 829 | 4,7 | 38,3 | 30,2 | 21,1 |
| Кохтла-Ярвес- кий АТП | 791 | 852 | 7,7 | 40,9 | 28,7 | 29,8 |
| Нарваский АТП | 702 | 844 | 20,2 | 34,6 | 26,7 | 22,8 |
| Пярнуский АТП | 894 | 1047 | 17,1 | 40,2 | 28,9 | 28,1 |
| Раквереский АТП | 749 | 861 | 15,0 | 43,2 | 35,5 | 17,8 |
| Вильяндиский АТП | - | 758 | - | - | 32,6 | - |
| УПП | 851 | 936 | 10,0 | 39,2 | 34,0 | 13,3 |

Определение производительности труда водителей непосредственно связано с измерением транспортной продукции. Последнюю принято выражать как в стоимостных (рублях дохода), так и в натуральных показателях (пассажиро-километрах, платных километрах, километрах общего пробега). Подчеркнем, что К.Маркс во II томе "Капитала" рассматривал продукцию транспорта как само перемещение (людей или товаров). Отсюда - продукт пассажирского транспорта можно измерить двумя критериями: количеством перемещенных пассажиров и дальностью перемещения. Но здесь мы сталкиваемся с отсутствием надежной информации о пассажирообороте по следующим причинам:

I/ Пассажиро-километры /W/ являются при внегородских перевозках выводимыми из доходов:

$$W = \frac{D}{T} \quad /2/, \text{ где}$$

D - доходы от внегородских автобусных перевозок;

T - тариф (T = 1,5 в обычных автобусах и T = 2,0 в автобусах с мягкими откидными сиденьями).

Поэтому W не отражает действительный пассажирооборот — не принимаются во внимание право на льготный проезд в автобусах междугородных маршрутов с 1 октября по 15 мая для студентов (в ЭССР) и инвалидов и право бесплатного проезда, установленное для работников милиции, почтальонов, депутатов и некоторых других категорий населения;

2/ в городах средняя дальность поездки пассажиров устанавливается весьма приблизительно из-за нерегулярно и не всеохватывающего обследования пассажиропотоков на маршрутах;

3/ не учитывается количество безбилетных пассажиров, которое в городах СССР составляет в среднем 15 % /5, с. 148/.

Единственным показателем работы маршрутных автобусов, в отношении которого имеется более-менее достоверная информация, являются километры общего пробега. Поэтому одной из возможностей решения проблемы было бы применение их и при расчете производительности труда водителей автобусов, как это делается в отношении ремонтно-вспомогательных рабочих. Тогда производительность труда водителей P_B рассчитывалась бы по формуле:

$$P_B = \frac{T_H \eta_H v_{\text{Э}} \beta}{\chi_B} \quad /3/, \text{ где}$$

T_H — суммарное время нахождения автобусов в наряде /час/;

η_H — коэффициент использования автобусов в наряде;

$v_{\text{Э}}$ — эксплуатационная скорость /км/час/;

β — коэффициент использования пробега;

χ_B — общая фактическая численность водителей автобусов.

При этом числитель формулы /3/ фактически отражает предложение услуг автобусного транспорта и, по мнению автора, этим и основную задачу пассажирского транспорта — обеспечение выполнения предусмотренных расписанием рейсов. Одной из возможностей дополнить формулу /3/ было бы учитывание в числителе длины автобуса (это несколько уточнило бы уровень предложения перевозных возможностей).

Перевод экономики на интенсивный путь развития в качестве своей конечной цели ставит обеспечение дальнейшего роста благосостояния советских людей. Поэтому путь к интенсификации лежит через повышение качества труда во всех звеньях народного хозяйства, в т.ч. и на пассажирском транспорте.

На XXVI съезде КПСС было подчеркнуто, что "предстоит серьезно улучшить перевозки пассажиров — свести к минимуму нарушения расписания, сделать более комфортабельными вокзалы и аэропорты, поднять общую культуру обслуживания" /I, с.40/.

Качество работы пассажирских транспортных предприятий определяется такими факторами как:

1/ время, затрачиваемое пассажирами на передвижение (в т.ч. такие подфакторы, как скорость сообщения, интервал и регулярность движения, отдаленность остановок от начальной точки и цели поездки и т.д.);

2/ безопасность перевозок;

3/ культура обслуживания пассажиров (в транспортных средствах, на вокзалах).

Автор согласен, что обеспечение комфортабельности поездки имеет первостепенное значение для повышения качественного уровня пассажирских перевозок, но здесь встает вопрос: как получить об этом достоверную информацию? В особенности это относится к наполняемости транспортных средств в городах, где совершен переход к бескассовому методу обслуживания пассажиров. Поэтому представляется весьма проблематичным выполнение поставленного в /3, с. 61-62/ требования — знать наполнение автобусов для каждого маршрута в отдельности, в т.ч. в часы пик на наиболее загруженном участке маршрута. Более реально, по мнению автора, все же пользоваться среднесуточным коэффициентом наполнения автобусов или вообще отказаться от учитывания наполнения автобусов и заменить этот показатель качества показателем выполнения плановых автобусо-километров как в общем, так и в часы пик в отдельности. Требования к качественному уровню перевозок по наполняемости можно считать выполненными в том случае, если АТП обеспечило на маршрутах плановое количество транспортных средств. Отметим, что наполняемость данных средств зависит не только от организации работы конкретного вида транспорта (здесь провозные способности имеют определенный предел), но и от планировки городов, комплексного развития и координации работы различных видов пассажирского транспорта, рассредоточения времени начала и окончания работы предприятий и т.д., то есть от внешних по отношению к АТП причин.

Вообще переход к бескассовому методу обслуживания поставил перед организаторами пассажирских перевозок ряд проблем. Одна из них — отсутствие всякой, даже приблизительной

оперативной информации о пассажиропотоках на отдельных маршрутах и по часам суток. Налаживание и проведение же систематических обследований весьма дорого и может свести на нет экономический эффект, полученный в результате сокращения расходов, связанных с учетом, хранением и инкассацией выручки. Но такие обследования неизбежны, так как одним из важных направлений интенсификации является совершенствование руководства народным хозяйством. "Решению задачи интенсификации экономики... должно быть подчинено все - ускорение научно-технического прогресса, совершенствование структуры общественного производства, улучшение планирования и управления, повышение уровня хозяйствования," - отмечалось на XXVI съезде КПСС /I, с.107/. Подчеркнем еще раз, что улучшение планирования и управления на пассажирском транспорте немислимо без надежной информации о пассажиропотоках и их динамике.

Литература

1. Материалы XXVI съезда КПСС. М., 1981.
2. Аррак А. Некоторые вопросы экономической эффективности обслуживания населения. - Уч. зап. Тартуского гос.ун-та, вып. 586. Тарту, 1981.
3. Большаков А.М. Повышение качества перевозки пассажиров автотранспортом в одиннадцатой пятилетке. М.: ЦБНТИ Минавтотранса РСФСР, 1981.
4. Народное хозяйство СССР в 1978 г. М., 1979.
5. Отдельнова Е.Е., Коврига В.П. О некоторых путях уменьшения утомляемости на городском пассажирском транспорте. - Труды ИКТП, вып. 66. М., 1977.

TRANSPORT UND INTENSIVIERUNG DER WIRTSCHAFT

A. Arrak

Z u s a m m e n f a s s u n g

Die wichtigste Aufgabe bei der Intensivierung der Wirtschaft ist die Steigerung der Arbeitsproduktivität, wobei die Arbeitsproduktivität im Transport selbst in einem festen Zusammenhang mit dem Einfluß des Transports auf die Arbeitsproduktivität in anderen Branchen der Volkswirtschaft zu betrachten ist. Die Genauigkeit der Bestimmung des Niveaus der Arbeitsproduktivität ist mit der Vervollkommnung der Vermessung des Transportprodukts verbunden. Da der Endzweck der Lenkung der Wirtschaft auf den Weg einer intensiven Entwicklung die Hebung des Wohlstandes des Volkes ist, so setzt die Intensivierung eine Erhöhung der Arbeitsqualität im Transport voraus.

ПРОЦЕСС ИНТЕНСИФИКАЦИИ В МИРОВОЙ ЭКОНОМИКЕ В НАШИ ДНИ

А. Веребели

Будапештский технический университет

В шестидесятые годы в Венгрии интенсивные факторы роста выдвигались на первый план, т.е. актуальным было требование достижения прироста выпуска за счет как можно меньшего количества живого и прошлого труда.

При развитии экономики в первую очередь исходят из того, что:

- 1) сырьевые ресурсы Венгрии ограничены, причем дело усложняется тем, что цена сырья релятивно повышается;
- 2) с 1975-ого года происходит уменьшение населения работоспособного возраста. Сокращение рабочего дня, увеличение продолжительности времени обучения молодежи и старение населения вызвали сокращение фонда рабочего времени;
- 3) увеличивается потребность в средствах производства, растут расходы на инфраструктуру, на охрану окружающей среды и т.п. Все это говорит о том, что достижения экономического роста возможны лишь путем совершенствования структурной политики. Необходимо создать такую экономическую структуру, в которой преобладало бы производство трудоемких продуктов.

Изменения структуры производства, совершенствование научно-исследовательской деятельности и быстрое внедрение в практику ее результатов объединяются т.н. программами центрального развития.

Программы центрального развития, получившие развитие в пятой пятилетке (1976 - 80 г.), действуют и в шестой пятилетке в соответствии с ранее определенными целями и направлениями, но с учетом измененных требований и возможностей.

Осуществление программы добычи алюминия, которая основывается на отечественном сырьевом фонде и на соответствующей

щих венгерско-советских соглашениях, способствует удовлетворению потребности народного хозяйства.

Осуществление программы развития нефтехимии способствует расширению производства исходных материалов для продукции пластмасс, а постепенное расширение производства способствует изготовлению высококачественных продуктов.

Программа производства медикаментов, средств для защиты растений и промежуточных продуктов ориентирована на сохранение конкурентоспособности фармацевтической промышленности и производства средств для защиты растений, на значительное увеличение их экспорта.

Программы центрального развития в соответствии со стратегией экономической политики приводят к характерным изменениям в отраслевой структуре промышленной продукции и на длительный период. В то же время они должны дополняться инициативой предприятий, ориентирующихся на модификацию структуры продукции.

Среди других стран (в т.ч. среди стран СЭВ-а) Венгрия является среднеразвитой. Наша экономика — открытая, т. е. половина национального дохода реализуется при помощи внешней торговли, а поэтому народное хозяйство Венгрии чрезвычайно чувствительно в отношении изменений обстановки мировой экономики. В то же время оно имеет большие возможности для получения выгод международного разделения труда.

Гибкие изменения в мировой экономике с 1973 г. отражаются и в венгерской экономике. Они приводят больше к неблагоприятным, чем к выгодным последствиям. Неблагоприятным для нас является повышение цен на сырье и более совершенную технику, а также протекционизм в связи с медленным и неравномерным развитием капиталистических стран. Первое увеличивает наши расходы, последнее препятствует нашему экспорту.

Наше положение затрудняет и то, что развивающиеся страны являются нашими соперниками в производстве массовых изделий среднего количества. Помимо того, что при чрезвычайно низкой зарплате производительность труда в этих странах достигает или превышает таковую у нас, они пользуются и таможенными льготами на рынках более развитых стран.

Неблагоприятные для нас изменения условий внешней экономики привели к ухудшению соотношения наших импортных и экспортных цен. В нашей внешней торговле с развитыми капиталистическими странами это соотношение ухудшилось с 1973 года примерно на 20 процентов.

Несмотря на все усилия, эффективность хозяйствования все-таки снизилась. Трудности наиболее ярко выражаются в дефиците платежного баланса. Поэтому важнейшей целью экономической политики ныне является восстановление внешнего экономического равновесия.

В решении Центрального Комитета ВСРП от декабря 1978 года подчеркивается, что "темпы экономического роста и внутреннее потребление должны быть подчинены целям равновесия народного хозяйства". В следующий период основным источником повышения эффективности является изменение структуры производства, чтобы удовлетворять не только отечественные потребности, но и требования зарубежных рынков.

Наиболее существенные изменения произошли в системе цен. Необходим такой механизм цен, который не только способствует, но и требует непрерывного соответствия цен современным условиям и препятствует тому, чтобы цены оставались неизменными.

В регулировании зарплаты намечается более последовательное осуществление принципа, при котором каждому фонду зарплаты должен соответствовать ограниченный рост производительности труда.

Регулирование доходов предприятий и связанная с ним кредитная политика способствуют расширению производства, ориентированного на экспорт. Целесообразной является такая кредитная политика, в результате которой экономический рост обеспечивается продвижением хорошо хозяйствующих предприятий.

Однако все эти процессы порождают немало сложных проблем. Из-за уменьшения цен на мировом рынке усложнилось, например, положение венгерской металлургии и производства алюминия. Иногда сдерживание или ликвидация производства приводит к меньшему экономическому ущербу, чем продолжение малоэффективного производства. Все это ставит сложные задачи и перед руководством предприятий и перед рабочими. В течение шестой пятилетки при умеренном росте производства промышленности ожидается уменьшение числа рабочих примерно на 120 тысяч человек. Хотя другие области, в первую очередь отрасли инфраструктуры, дадут всем возможность устройства на работу, возникает немало как человеческих, так и экономических проблем.

Во второй половине семидесятых годов под влиянием оп-

ределенных решений нам удалось добиться улучшения в равновесии внешних рынков, подавить чрезмерный внутренний спрос. Но вопреки нашему желанию равновесие сформировалось при экономической стагнации. Национальный доход 1981 г. едва превысил стоимость его в 1979 г.

Однако экономическое равновесие является неустойчивыми при таких обстоятельствах. Процент заграничных займов значительно повысился за последнее время, годовая уплата долга и процентов стала еще тяжелее. Вопреки застою ОПЕКС способен держать цену на нефть на высоком уровне. В товарообмене с социалистическими странами мы применяем цены мирового рынка с опозданием примерно на пять лет. Поэтому импорт нефти для нас сейчас выгоден, но эта выгода относительная и положение может измениться.

Отсюда понятно, какое большое значение имеет выполнение программы энергетического хозяйства.

В 1970-ые годы развитие венгерской энергетики дошло до уровня, при котором как внешнеэкономические, так и отечественные условия ставят перед нами новые задачи в экономической работе. Основной проблемой стало своевременное понимание необходимости постоянного изменения условий, определяющих наше хозяйство, делание нужных выводов, выбор правильного механизма для достижения поставленных целей.

THE PROCESS OF INTENSIFICATION AND THE PRESENT-DAY STATE OF WORLD ECONOMY

A. Verebely

S u m m a r y

In recent years the intensive factors of production growth become dominant in Hungarian economy. The main aim is to subordinate the rate of production growth and home consumption to balance in national economy. The main way to increase the effectiveness is to change the structure of production. This serves both home needs and export market demands.

ИНТЕНСИФИКАЦИЯ ПРОИЗВОДСТВА И НЕКОТОРЫЕ ЕЕ ВЗАИМО- ОТНОШЕНИЯ С КАПИТАЛОВЛОЖЕНИЯМИ В ВЕНГРИИ

Г. Сабодош

Будапештский технический университет

Вступление на путь интенсивного развития, интенсификации общественного производства представляет собой комплексную систему заданий, которая, по Н. Байбакову, предполагает "более совершенное, рациональное использование производственных ресурсов и на его основе рост эффективности общественного производства" /1/, действует на живой и прошлый труд, на формирование организации и структуры производства, на систему хозяйственного управления в целом. Указанные главные задачи могут выражаться и численными показателями, как напр., показатель производительности труда, показатели эффективности средств и капиталовложений, а также их окупаемости; материалоемкость производства, комплексный показатель народнохозяйственной эффективности.

В нынешних экономических условиях Венгрии, во время VI-го пятилетнего планового периода, интенсификация еще сопровождается 1) постановкой экономического равновесия как цели в центр экономической политики и 2) более скромными темпами роста.

Настоящая работа посвящена одной из частных областей интенсификации производства — некоторым вопросам интенсификации капиталовложений и производства применительно к условиям Венгрии.

Начиная с 1950-х годов наблюдается создание цикла капиталовложений типично экстенсивного характера. Цикл основывается на массовом пуске и периодическом задерживании капиталовложений, т.е. на их смене. На низших точках цикла (по статистическим данным наблюдалось 8 таких точек: 1954, 1957, 1961, 1965, 1968, 1972, 1976 и 1980 гг.) действовало сознательное регулирование рестриктивными средствами. В возникновении пиков проявились спонтанные силы механизма. Продол-

жительность циклов, как правило, 4 года, а время достижения пиков и низших точек составляет 2 года.

Важнейший для нас вопрос - изменилось ли положение в период перехода к интенсивному развитию, т.е. с 1976 г. ? Какие у нас перспективы в этой области на период VI-ой пятилетки и вообще на 80-ые годы?

| | Рост национального дохода в % (предыдущ.г. = 100) | Рост кап. вложений в % (предыдущий год = 100) | Незавершенные кап. вложения (пр.г. = 100) |
|-------------------------|---|---|---|
| 1976 | I 03 | I 04 | I 09 |
| 1977 | I 08 | I 18 | I 22 |
| 1978 | I 04 | I 08 | I 15 |
| 1980 | 0 99 | 0 94 | I 01 |
| VI пяти- летний план | I 14 - I 17 | I 05 | |

Вышеприведенные данные показывают, что в период V пятилетки колебание экстенсивного характера продолжалось, причем низшие точки цикла пришлись на 1976 и 1980 гг.

Ускорение темпов капиталовложений в V-й пятилетке - особенно в 1977 и 1978 гг. - искажало предположенные внутренние пропорции использования национального дохода и стало одним из факторов отсутствия внешнего равновесия. За период VI пятилетнего плана нужно стараться устранить отсутствие равновесия, что логично должно привести к уменьшению темпов прироста капиталовложений. Нельзя оставить без внимания и тот факт, что на нынешнем этапе развития замедление темпов роста национального дохода само по себе уже ограничивает объем капиталовложений.

Экономическая ситуация требует повышения темпов освоения кап. вложений в новое строительство (фактический срок в среднем - 41-44 месяцев, предельные значения - 7 и 143 мес. соответственно); кроме того необходимо учесть, что, несмотря на торможение капиталовложений, объем скрытых потребностей чрезвычайно велик (особенно в сфере предприятий, учитывая задачи преобразования структуры продукции).

Следует создать такую систему выбора и регулирования темпов капиталовложений, которая обеспечивает за счет роста эффективности капиталовложений прорыв из экстенсивной циклической

ности и создает механизм саморегулирующего характера. Одним из условий саморегулирования является повышение удельного веса технического перевооружения и реконструкции. Это важно потому, что если предназначенная для реконструкции инвестиция затрачивается на пуск новых капиталовложений, то это, с одной стороны, приводит к экстенсивному циклу, а с другой стороны, не развивает существующую, но устарелую технику, а за счет нового капиталовложения увеличивается разрыв между существующей и новой техникой, консервируется их сосуществование, ухудшая и эффективность нового капиталовложения. Это приобретает все более важное значение потому, что в валовых капиталовложениях доля амортизации в большей мере повысилась /5/.

Доля амортизации (в %-ах)

| | |
|------|------|
| 1960 | 38,2 |
| 1970 | 40,1 |
| 1975 | 35,1 |
| 1980 | 45,7 |

При определении конкретной политики капиталовложений большое значение имеют рыночные условия и ожидаемая прибыль. Цель капиталовложения не должна стать независимой от рыночных перспектив предприятия и продукции. При таком подходе капиталовложения чувствительны к производственной конъюнктуре, а также оказывают влияние на нее. Капиталовложение — это не средство механического расширения основных фондов, а средства гибкости, приспособления производства. Это относится и к капиталовложениям, производимым по государственному решению. Правильный выбор целей, сокращение сроков ввода, материально-техническая структура капиталовложений — все это оказывает значительное влияние на экстенсивную цикличность.

Реальные потребности в капиталовложениях зависят в некомпетитивных сферах от государственного решения, в развивающихся отраслях — от ожидаемой прибыльности, экономичности и обдуманного риска.

В эпоху интенсификации возникают следующие проблемы, связанные с капиталовложениями:

I. Улучшение подготовки решений по капиталовложениям. Хотя в этой области уже наблюдается прогресс, все же дают себя чувствовать прежние негативные явления. Причины такого положения в том, что:

- в управлении и хозяйствовании на предприятиях преобладает сосредоточение внимания на выполнение краткосрочных задач, оттесняя стратегические планы,
- увеличилась неопределенность решений и хозяйствования (из-за затруднений в прогнозировании и сборе информации),
- система хозяйствования не совершенствовалась и не нормативна в такой мере, чтобы повысить уровень подготовки решений и экономическую эффективность.

Слабые места в подготовке решений о капиталовложениях (выявление и скорейшее устранение их важно еще и потому, что возможности уменьшения капиталовложений уже исчерпаны).

- Углубленность разработки целей капиталовложений с технической и экономической сторон неодинакова. Экономическое обоснование (цена, расходы, доходность) находится на низком уровне, что свидетельствует о необходимости совершенствования информированности предприятий-производителей о стратегии и рыночных условиях.

Недостаток в вариантах. Подготовители решений рассматривают единственный вариант как альтернативу, хотя и для простейшего совершенствования возможно несколько вариантов. Целесообразно разведение крупных проектных организаций и их соревнование как между собой, так и с внешними или зарубежными партнерами.

Нередко к экономичности относятся формально. (Особенно ярко это проявляется при вычислении т.н. показателя "Д", функция которого по подготовке решений оттесняется на задний план, относясь только к крупным капиталовложениям, о которых решения принимаются в отдельности, т.е. показатели "Д" других капиталовложений не имеют в распоряжении для сравнения).

Слабым местом в подготовке решений является и то, что анализ неопределенности и риска почти совсем не ведется (так же как и субъективной экспертной оценки вероятности разных прогнозов). Крайне редко при решениях о капиталовложениях сознательно идут на рациональный риск.

Устранение этих слабых мест является одним из важнейших заданий совершенствования принятия решений о капиталовложениях, повышения их эффективности, т.е. интенсификации производства.

2. И в области сокращения времени осуществления капиталов-

вложений приходится решать важные задачи. На время осуществления оказывает влияние ряд факторов, которые разбиваются на следующие группы:

- а) характеристики содержания капиталовложений, выражающие цель, внутреннюю структуру, сложность, объем и трудоемкость капиталовложений.

Рассмотрим один из этих факторов: материально-технический состав капиталовложений и его действие.

Материально-технический состав капиталовложений социалистических организаций (в %-ах к предыдущему году) /5/

| | | | | | |
|----------------|-------|-------|-------|-------|-------|
| | 1971 | 1972 | 1973 | 1974 | 1975 |
| Строит.-монтаж | 106,9 | 100 | 102,7 | 103,1 | 110,3 |
| Инвест. машин | 115,4 | 96,7 | 104,6 | 116,3 | 118,1 |
| | 1976 | 1977 | 1978 | 1979 | 1980 |
| Строит.-монтаж | 98,8 | 114,2 | 102,6 | 103 | 95,9 |
| Инвест. машин | 100,8 | 113,8 | 106,8 | 98,2 | 90,1 |

Доля строительно-монтажных работ в настоящее время составляет около 50% и темпы их роста показывают, что эта доля оказалась особенно невыгодной в 1979 и 1980 гг., что повысило трудоемкость капиталовложений и привело к растяжке их осуществления, т.е. к повышению числа незавершенных капитальных строек.

Представляем некоторые характерные данные за 1979 год:

| | Шт. | Время осуществления | Доля строителн. раб. |
|---|-----|---------------------|----------------------|
| Общее число кап. вложений | 326 | 41,4 мес. | 45% |
| В том числе: ниже средней продолжительности осуществления | 194 | 24,7 мес. | 39% |
| Выше средней продолж. осуществления | 132 | 66,1 мес. | 48% |

б) Другая группа факторов связана с обстоятельствами и способом осуществления капиталовложений.

Сюда относятся: действие напряженности по капиталовложению, соблюдение договорной дисциплины, концентрации средств кап. вложений и мощностей кредиторов, интенсивность, организованность и размеренность осуществления.

Почти 15-летнее рыночное напряжение по капиталовложениям повысило кумулированную сумму незавершенных капиталовложений, которая к 1980 году достигла 500 млрд. форинтов.

Кредиторы, кроме отказа от многочисленных претензий, зачастую брали на себя финансирование большего объема капиталовложений, чем позволяли их ресурсы. Инвеститоры же, соревнуясь за кредиторские ресурсы, начинали работы без необходимой технической и другой подготовки. Чрезмерный спрос привел и к раздроблению использования мощности строительства. Интенсивность осуществления капиталовложений зависит от сосредоточивания средств и мощностей на объектах и от их использования.

В 1979 г. наблюдалось 2443 капиталовложения, средние показатели которых по каждой группе и в целом были следующие:

| Объем кап. вложений млн.фт. | Число кап.вл. (шт) | Срок осущест. (месяц) | Объем кап. вложений | на 1 месяц | | |
|-----------------------------|--------------------|-----------------------|---------------------|----------------|-------------------------|------|
| | | | | В т.ч. строит. | Объем кап. влож. затрат | |
| миллионов форинтов | | | | | | |
| 25-100 | 1816 | 38 | 49,7 | 27,5 | 1,3 | 0,7 |
| 101-500 | 545 | 54 | 194,7 | 91,9 | 3,6 | 1,7 |
| 501-1000 | 46 | 71 | 709,9 | 284,2 | 10,0 | 4,0 |
| свыше 1000 | 36 | 90 | 3004,0 | 920,9 | 33,4 | 10,2 |
| Всего | 2443 | 43 | 138,0 | 59,8 | 3,2 | 1,4 |

Из данных видно, что по мере роста объема капиталовложения растет, но медленнее, и сумма затрат, приходящаяся на месяц. Этот разрыв в их темпах определило удлинение продолжительности осуществления. За счет увеличения затрат, приходящихся на месяц, т.е. за счет повышения концентрации капиталовложений, возможно значительно сократить сроки строительных работ.

3. Нуждается в изменении и механизм образования и распределения финансовых ресурсов.

В нашем механизме направление потока средств капиталовложений вертикальное; значительная их часть состоит из перераспределенных через кредитную сферу и госбюджет средств. Почти совершенно отсутствует поток средств в горизонтальном направлении.

Следует создать рациональные и эффективные формы потока средств между предприятиями.

Литература

1. Н.К.Байбаков. Советское хозяйство на пути интенсивного развития. - Кёзгаздашаги семле, 1981, № I.
2. Беляц Иван. Противоречия механизма капиталовложений и интенсивное развитие. - Кёзгаздашаги семле, 1982, № I.
3. Барат-Гегеши: Некоторые характеристики капиталовложений на стадии осуществления. - Газдашаг, 1981, № 3.
4. Д.Винклер. О цикле капиталовложения. - Фиделё, 28.X.1981.
5. Статистический ежегодник, 1980.

INTENSIFICATION OF PRODUCTION AND ITS RELATIONS WITH INVESTMENTS IN HUNGARY

G. Sabodosh

S u m m a r y

The author comes to the conclusion, that in the years 1950-1980 a definite extensive cycle has been manifested in the building of new works and factories and the restoration of old ones. Intensive type of reproduction demands surmounting. Multiversions methods and quality rise of economic basis of investments are necessarily. The mechanism of forming and distributing of financial resources needs modification. Effective forms of investments among enterprises must be formed.

ЭКОНОМИЧЕСКАЯ ЭФФЕКТИВНОСТЬ И ЕЕ ПОКАЗАТЕЛИ В УСЛОВИЯХ ИНТЕНСИФИКАЦИИ ПРОИЗВОДСТВА

Ф. Хернес

Будапештский технический университет

В данной работе рассматриваются изменения во взглядах на сущность экономической эффективности. В 80-ых годах важнейшей задачей будет являться подробное изучение экономических закономерностей и усиление их использования в условиях относительной самостоятельности экономики /I, с. 100/. Цель состоит в достижении большей гармонии развития экономического базиса с задачами всего общественного развития. Более глубокое понимание и, следовательно, более эффективное использование закономерностей экономических процессов, безусловно, содействует увеличению реальности хозяйственного планирования.

Экономическая эффективность использования производительных сил может быть выражена отношением достигнутых результатов к затраченным ресурсам. Для решения разнообразных задач можно конструировать разные показатели экономической эффективности: для выражения процессов в форме стоимости или потребительной стоимости, для характеристики динамики эффективности или для сравнения относительного уровня и в отдельных подсистемах народного хозяйства. Показатели эффективности даже могут быть частные или комплексные, простые или сложные.

Показатель национального дохода на душу населения является обобщающей характеристикой созданной потребительной стоимости. Уровень народного хозяйства в целом можно объективно оценить обобщающей характеристикой созданной потребительной стоимости, кроме того важно объективно оценить производительность труда и ее изменение во времени.

Показатель прибыльности продукта (или предприятия) является стоимостной категорией, выражающей относительную экономическую эффективность отдельных видов продукции (или, соответственно, деятельности отдельных предприятий). В этом показателе в знаменателе соотношения учитываются не только

вовлеченные в производство основные и оборотные средства, но и среднегодовая заработная плата. Учет эффективности в такой форме начат только недавно.

Национальный доход на душу населения

Во всех показателях, исходящих из национального дохода, увеличение фонда заработной платы воздействует в сторону увеличения самого показателя (в отличие от показателей, производимых из прибыльности).

Национальный доход на душу населения, являясь свободным показателем, позволяет лучше всего характеризовать динамику эффективности на уровне народного хозяйства, т.к. возможные искажения действующей системы цен в незначительной степени влияют на этот показатель. Выражение динамики эффективности требует, естественно, применения цен, но учитывая, что речь идет об отражении изменения нетто-массы потребительной стоимости, здесь с успехом можно применять неизменные цены.

При этом, правда, необходимо соблюдать определенные условия - не безразлично, например, цены какого периода выбрать: лучше всего, очевидно, подходят цены среднего момента рассматриваемого периода, т.к. в таком случае неизменные цены будут относительно близкими к текущим ценам всего периода.

Национальный доход на душу населения является, таким образом, показателем, характеризующим потребительную стоимость на макроэкономическом уровне.

При исследовании же, например, вопроса об относительном участии отдельных отраслей в создании годового национального дохода в течение определенного периода, т.е. об эффективности отрасли по сравнению с другими отраслями или с народным хозяйством в целом, по нашему мнению, нельзя обойтись без учета стоимостных характеристик.

В этой связи нас интересует не натуральная производительность, а формирование относительных пропорций, также как и при исследовании пропорций между I и II подразделениями общественного производства внутри рассматриваемых групп отраслей. По нашему мнению, деятельность отрасли в этой связи надо рассматривать в целом, т.е. как деятельность предприятия. Поэтому анализ только на основании неизменных цен здесь недостаточен.

Прибыльность

Если национальный доход на душу населения с определенным приближением характеризует производительность народного хозяйства, то прибыльность производства (речь идет о прибыли по отношению к фондам) выступает как один из показателей окупаемости, выражая долю вовлеченных фондов, которая окупается за счет годовой прибыли. При исчислении прибыли исходят из текущих цен, поэтому прибыль не может быть очищена от воздействий, вызванных изменением соотношения цен.

С другой стороны, рассматриваемый показатель прибыльности является нечувствительным к фактору времени в части срока нахождения фондов в эксплуатации.

Прибыльность фондов необходимо отличать от их использования, находящего выражение в амортизации. Прибыль является категорией чистого дохода: если, например, годовая прибыль по отношению к фондам равна 10 процентам, то закрепленные фонды окупятся за счет прибыли за 10 лет вне всякой зависимости от отчислений в фонд амортизации.

Экономность

Различная роль показателей народнохозяйственной эффективности и эффективности на уровне предприятия выступает при рассмотрении продукта на обоих уровнях в стоимостных категориях, например, при экспортных поставках.

"При рассмотрении эффективности (экспортных поставок) с точки зрения предприятия, экспортная надбавка и другие поощрения являются прибылью, а налоги и таможенные пошлины расходами. С позиции народного хозяйства ... налоги и таможенные пошлины расходами не считаются, т.к. эти выплаты совершаются внутри системы; по той же причине экспортные и другие надбавки не являются на уровне народного хозяйства прибылью". /2, с. 28/

Назовем рассмотренные выше показатели эффективности для народного хозяйства и предприятия, соответственно, экономностью и доходностью. Содержание показателя экономности в теоретическом плане более отчетливо определено. Доходность же является показателем, выражающим, скорее, практическую эффективность того или другого вида поставок для предприятия.

При сравнении отношений "результаты - ресурсы" в показателя доходности - прибыли. Показатель экономности, следовательно, больше показателя доходности, т.к. знаменатель - расходы - для народнохозяйственного уровня равен или меньше соответствующей величины для предприятия.

Эти показатели применяются в первую очередь в стадии подготовки принятия решения (Ласло Дрехшлер) о направлении использования материальных и финансовых ресурсов. Интересующими проблемами в этой связи являются: распределение ресурсов между отраслями или предприятиями, выбор между реконструкцией и новым строительством целесообразной технологии или продукции, т.е. задачи, инвариантные в отношении времени.

Прибыль и расходы в таких прикидках оцениваются по прогнозируемым ценам.

Заключительные замечания

Совершенствование системы цен и системы регулирования уменьшает, но не ликвидирует расхождения оценок по двум системам показателей. Проще привести расчеты эффективности с точки зрения предприятия. Но при предоставлении больших займов или при решении вопросов, связанных с особо важными для народного хозяйства капиталовложениями, целесообразно определить и эффективность на уровне народного хозяйства.

Разность показателей эффективности стоимостного характера (т.е. экономности и доходности) позволяет судить о целесообразности размеров стимулирующих воздействий. С другой стороны, эта разность отражает и долю участия предприятий в достижении целей народного хозяйства в целом.

Распределение чистого дохода общества между государством и предприятием является сложной функцией многих параметров. Соотношение этого распределения зависит от отрасли и меняется во времени в зависимости от изменения степени влияния различных групп факторов. В настоящее время определяющими факторами выступают прежде всего политические и социальные факторы. По мере совершенствования системы экономического регулирования и улучшения экономических условий в системе влияющих факторов, очевидно, происходят модификации. Доля чистого продукта, оставляемого в распоряжение предприятий, увеличивается. В связи с усилением нормативного характера системы регулирования уменьшаются различия между отраслями.

Естественно, что не по всем видам производства благ и услуг возможно реальное соревнование на мировом рынке. Проблема выбора развиваемых отраслей производства должна решаться на высоком уровне компетентности. Необходимо определить сферу благ и услуг, которые не представляют и не могут представлять предмета внешнеторгового оборота.

В компетентной сфере должны быть взвешены все внеэкономические факторы внешней торговли. Расчеты эффективности должны обеспечить обоснованность экономических решений с учетом перспективного развития. Целесообразно заранее знать, по каким мотивам и в какой мере мы можем отклоняться от линии, продиктованной соображениями экономики.

Л и т е р а т у р а

1. XII-й съезд ВСРП. Кошут, 1980.
2. Ласло Дрежшлер. Планирование и измерение экономической эффективности. Будапешт: Изд-во экономической и юридической литературы, 1981.

ECONOMIC EFFECTIVENESS AND ITS INDICATORS IN THE CONDITIONS OF INTENSIFICATION OF PRODUCTION

F. Hernes

S u m m a r y

Economic effectiveness is the ratio of achieved results to expended resources. It is determined on the level of the state as a national income per capita and on the level of the enterprise as a profit to funds. The value indicators of effectiveness are economy of production (on the level of the national economy) and profitability of production (on the level of the enterprise).

АДАПТИВНОЕ ПЛАНИРОВАНИЕ КАК СРЕДСТВО ИНТЕНСИФИКАЦИИ ПРОИЗВОДСТВА

В. Вокк

Таллинский политехнический институт

В условиях развитого социализма перестройка планирования осуществляется как закономерность, с учетом требований интенсификации производства. Характерная черта этой перестройки — повышение адаптивности планирования. Важной вехой в повышении адаптирующей способности планирования стало Постановление ЦК КПСС и Совета Министров СССР от 12 июля 1979г. "Об улучшении планирования и усилении воздействия хозяйственного механизма на повышение эффективности производства и качество работы". Меры воздействия, содержащиеся в нем, были одобрены на XXVI съезде КПСС.

Дальнейшее развитие планирования в этом направлении требует разработки теоретических основ адаптивного планирования. При этом первостепенное значение имеет разработка общей концепции — системы взглядов, принципов организации и функционирования адаптивного планирования как системы.

В первом приближении адаптивное планирование можно представить как самонастраивающуюся и самоорганизующуюся систему. Оно как средство интенсификации производства ориентировано на достижение конечных народнохозяйственных результатов путем экономии живого и овеществленного труда в комплексе. В этом наиболее концентрированно выражена направленность адаптивного планирования. Сама адаптация в планировании состоит в анализе развития общественного производства и в определении на этой основе дополнительных плановых целей, новых резервов и условий их достижения сообразно существующим возможностям и потребностям общества.

Имеется два пути адаптации в планировании: во-первых, адаптация на основе изменения программы планирования, т.е. путем самонастраивания; во-вторых, адаптация посредством перестройки организационной структуры и связей, т.е. на основе принципов самоорганизации.

Оба пути адаптации связаны с совершенствованием планирования и проявляются в результатах деятельности планируемой системы. При этом важно различать способы достижения адаптации во времени. Их два. Первый из них — это достижение адаптации в результате однократного совершенствования планирования. Второй способ состоит в переводе планирования на условия постоянной адаптации. Более эффективным является второй способ.

Перевод планирования на условия постоянной адаптации требует организации планирования на новой основе, специально для этого созданного механизма функционирования, для чего необходимо:

во-первых, объединить все планы в единую взаимосвязанную и взаимодополняющую адаптирующуюся систему;

во-вторых, преобразовать систему оценки хозяйственной деятельности, экономического стимулирования и материальной ответственности трудовых коллективов в единый механизм реализации государственного плана, в инструмент постоянной самонастройки и самоорганизации планирования;

в-третьих, создать систему координации деятельности государственных и хозяйственных органов по оперативному преодолению возникающих в ходе выполнения плановых заданий хозяйственных брешей;

в-четвертых, превратить анализ хозяйственной деятельности на основе комплексного подхода в постоянный фактор плановой адаптации, вскрытие резервов и возможностей дальнейшей интенсификации производства во всех хозяйственных звеньях.

Общим принципом в осуществлении этих требований является подчинение адаптации планирования необходимости воспроизводить народнохозяйственные пропорции постоянно как оптимальные. Только тогда оптимальный и адаптивный подходы в планировании не противопоставляются друг другу и адаптивное планирование вбирает в себя все лучшее, что присуще оптимальному подходу и является его дальнейшим развитием /1/.

В этих условиях народнохозяйственный подход становится как исходным пунктом, так и конечным ориентиром процесса адаптации планирования. Этот процесс начинается с учета выраженных в народнохозяйственном подходе требований соблюдения оптимальных пропорций в развитии народного хозяйства. Заканчиваться он должен воспроизводством пропорций на новом

более высоком уровне. При этом на каждом этапе адаптации очень важно обеспечивать необходимую сбалансированность в развитии экономики.

Первейшим требованием к организации адаптации планирования как постоянного процесса является объединение планов в единую взаимосвязанную и взаимодополняющую адаптирующуюся систему на основе принципа непрерывности планирования.

Данный принцип позволяет наиболее эффективно использовать преимущества централизованного планирования в сочетании с широкой хозяйственной самостоятельностью и инициативой всех хозяйственных звеньев, без которых адаптация планирования не мыслима. При непрерывности планирования воспроизводятся не только народнохозяйственные пропорции постоянно как оптимальные, но, что не менее важно, в плановом порядке оперативно используются все новые возможности и резервы интенсификации производства, которые возникают в каждом нормально работающем хозяйственном звене.

Для последовательного осуществления непрерывности планирования прежде всего необходимо, однако, устранить еще существующую практику формирования планов исходя из достигнутого уровня. До сих пор сохраняется эта практика в том, что народнохозяйственный план разрабатывается преимущественно на базе отраслевых вариантов. Основной же недостаток данного подхода состоит в том, что он исходит из существующей структуры отраслей и управления ими и воспроизводит их, закрепляет на будущий период. Это тормозит формирование прогрессивной структуры народного хозяйства и тем самым препятствует непрерывности планирования, а, следовательно, и его адаптации.

Другим обязательным требованием для организации непрерывности планирования является соподчиненность планов.

На современном этапе это требование в первую очередь реализуется путем разработки программы научно-технического прогресса на 20 лет и основных направлений экономического и социального развития страны на 10 лет с разбивкой по пятилетиям, уточнение их спустя каждые пять лет и составление на новое пятилетие. Долгосрочные планы составляют основу планирования. В адаптирующейся системе планов они подводят научно-техническую базу под интенсификацию производства, создают условия непрерывности планирования на длительное время.

В отличие от пятилетнего и годовых планов долгосрочные планы не связаны с хозрасчетными рычагами и стимулами. Поэтому все же основная роль в обеспечении непрерывности планирования отведена пятилетнему плану, который взят за основу для постоянного продления плановой перспективы. В связи с этим особенно важно добиться заинтересованности всех хозяйственных звеньев: предприятий, объединений и министерств в выработке напряженных заданий в каждой очередной пятилетке. Это можно сделать только путем повышения значения контрольных цифр пятилетнего плана, придания им не только ориентирующей, но и стимулирующей функции. Для этого необходимо в контрольные цифры включить стимулирующие экономические нормативы длительного действия.

Непрерывность планирования предполагает также взаимодействие пятилетнего плана с годовыми планами. Главная задача сочетания пятилетнего и годового планов состоит в совмещении стабильности пятилетнего плана с высоким динамизмом современного общественного производства.

Ведущая роль в этом сочетании планов отводится пятилетнему плану, который разрабатывается с разбивкой по годам и связан со стабильными хозрасчетными рычагами и стимулами, как основной формой планирования и основой организации всей хозяйственной деятельности.

В сочетании с пятилетним планом годовые планы приобретают все больше адаптивный характер. Их роль постепенно будет сводиться к решению задач увязки встречных планов и уточнению соответствующих плановых балансов, организации использования централизованных резервов для внедрения новых научно-технических достижений, компенсации повышенных затрат, согласованию договорных обязанностей с народнохозяйственными балансами и корректировки пятилетнего плана в некоторых исключительных случаях. При этом функция обеспечения непрерывности планирования за годовым планом не только сохраняется, а в связи с развитием встречного планирования даже усиливается.

Встречные планы стали в системе планов играть роль особого адаптирующего звена, позволяющего оперативно реализовать внутренние резервы и возможности интенсификации производства путем включения их в годовые планы.

Важным условием дальнейшего развития встречного планирования является преодоление практики корректировки планов

в течение года, что снижает заинтересованность трудовых коллективов в принятии встречных планов. В принятии встречных планов и разработке напряженных годовых планов большую роль следует также отвести паспортам, которые следовало бы наряду с предприятиями ввести и в других хозяйственных звеньях.

Кроме того, целесообразно перейти

во-первых, к вариантности разработки планов снизу - с предприятий и объединений с учетом объема и структуры ресурсов, которые могут быть выделены в их распоряжение, что позволяет преодолеть существующую трудоемкую практику неоднократной переработки проектов планов после их возвращения вышестоящими органами, куда они были представлены для утверждения;

во-вторых, к осуществлению не только вертикальной, но и горизонтальной интеграции планов с учетом хозяйственных связей и договорных обязательств, что создает условия перехода к более высокому уровню хозяйственных связей, планомерной организации их на всех уровнях отраслевого управления хозяйством;

в-третьих, к доведению годовых заданий на предприятиях и объединениях до производственных бригад и рабочих мест, что создает условия разработки и принятия более обоснованных и напряженных встречных планов.

Особенно важно реализовать адаптивный подход при установлении плановых показателей. В условиях адаптивного планирования необходимо перейти от объемных показателей, которые все-таки доминируют еще и в XI-ой пятилетке, к показателям, отражающим достижения конечных народнохозяйственных результатов - степень удовлетворения общественных потребностей. Это нужно для комплексной перестройки всего хозяйственного механизма с целью ориентации его на конечные народнохозяйственные результаты. Было бы ошибочным считать, что можно существенно перестроить хозяйственный механизм путем изменения некоторых экономических методов, сохраняя целевую ориентацию плана и систему его показателей /2/.

Любое преобразование в системе показателей, направленное на изменение ее целевой ориентации, должно начаться с изменения показателей верхних уровней хозяйствования. Поэтому, например, планирование показателя поставок только для предприятий и объединений и ориентация высших уровней хозяйствования только на показатели производства не приводит

к существенному улучшению конечных народнохозяйственных результатов. Только в том случае, если изменение в системе показателей начинается с верхних уровней, которым предприятие и объединение подчиняются, можно рассчитывать на существенное улучшение результатов.

Обеспечение высоких конечных народнохозяйственных результатов требует ввести изменения и в показатели планирования эффективности производства. Для практического осуществления этой задачи в планах необходимо предусмотреть от своего вышестоящего органа управления для каждого хозяйственного звена задание по показателям, характеризующим соотношение экстенсивных и интенсивных факторов в приросте продукции. Введение таких плановых показателей ориентировало бы все хозяйственные звенья на увеличение продукции при помощи интенсивных факторов роста и одновременно с тем ограничивало бы их стремление достичь увеличения производства за счет экстенсивных факторов.

При всей научной обоснованности и способности адаптироваться планы не могут осуществляться без соответствующего механизма их реализации. Только вместе с механизмом реализации планы выступают как единая взаимосвязанная и взаимодополняющая адаптирующаяся система.

Механизм реализации плана можно определить как совокупность форм и методов хозяйствования, объединенных в единую систему общей направленностью осуществления плановых целей.

Данный механизм призван обеспечивать высокие конечные народнохозяйственные результаты путем постоянной перестройки планов на более высокий уровень адаптации.

Создание такого механизма предполагает переход к полному хозрасчету. Этот переход, однако, усложняет то, что хозяйственные связи между предприятиями, объединениями, министерствами и другими звеньями хозяйствования и управления как по "горизонтали", так и по "вертикали" различаются не только по сферам действия, но и по характеру. Главное отличие сводится к тому, что "вертикальные" связи в отличие от "горизонтальных" выступают как отношения субординации. При расширении хозрасчета на все аспекты воспроизводства в рамках первичного звена общественного производства и использование его методов во всех звеньях хозяйствования — от бригады до министерства — необходимо обеспечить в них строгое соответ-

отвие материальной заинтересованности материальной ответственности за выполнение не только плановых заданий, но и за перестройку планов для условий постоянной адаптации. В связи с этим представляется целесообразным повышение материальной ответственности министерств и ведомств за конечные результаты работы подведомственных им предприятий и объединений, например, за выполнение ими договорных обязательств.

Та же проблема встает в организации "горизонтальных" связей между различными звеньями хозяйствования и управления, но несколько иначе. При сохранении организационной и экономической самостоятельности следовало бы повысить ответственность и роль научных и проектных организаций за конечные результаты всей цепи исследования-разработки-производства. Существующие формы соединения науки с производством во многом исчерпали свои возможности и мало действенны. Особенно остро встает вопрос использования новейших достижений науки и техники в условиях мелких предприятий, которые по каким-либо причинам не могут быть включены в состав производственных объединений. Такие мелкие предприятия следовало бы объединить в принципиально новый тип первичного звена хозяйствования. А на этот счет уже имеется, на наш взгляд, интересное предложение "встроить" мелкие предприятия в различного рода отраслевые, межотраслевые и региональные кооперативы предприятий, в составе которых они использовались бы преимущественно в роли своеобразных производственных единиц для обеспечения своей продукцией крупных предприятий. Не такая кооперативная организация предприятий предполагает их дальнейшую специализацию.

Дальнейшего развития требует и система оценки хозяйственной деятельности и экономического стимулирования. В настоящее время четко просматривается необходимость совершенствования системы показателей оценки хозяйственной деятельности по следующим двум направлениям: во-первых, в связи с тем, что показатели должны выражать конечные результаты работы хозяйственных звеньев, целесообразно перейти к оценке выполнения плановых заданий по поставкам продукции без учета внутреннего оборота, предусмотреть оценку выполнения плана поставки не только по стоимости, но и в натуральном выражении, установив при этом требование полного выполнения обязательств по поставкам; во-вторых, эффективность работы всех хозяйственных звеньев следовало бы оценить с учетом доо-

тигнутого уровня интенсивности производства. Причем особенно необходимо оценивать рост интенсивности производства, достигнутый за счет встречных планов трудовых коллективов. Это нацеливает их на экономию ресурсов и увеличение производства преимущественно за счет интенсивных факторов роста.

Предложенные мероприятия должны привести к укреплению единства системы планов и механизма их реализации, способствовать усилению целенаправленности планирования на интенсификацию производства в целом. Тем не менее в хозяйственной деятельности время от времени возникают бреши, под которыми следует понимать такие ситуации, когда необходимость определенного изменения хозяйствования уже наступила, но еще отсутствуют нужные средства или формы для его существования. Общая причина их возникновения — отставание совершенствования хозяйственного механизма от потребностей развития народного хозяйства. Процесс хозяйствования очень динамичен, что особенно заметно в современных условиях интенсификации общественного производства, требующих постоянного совершенствования хозяйственного механизма. И если эффективные меры принимаются не вовремя, тогда хозяйственный механизм "автоматически" приспособливается к новым условиям хозяйствования. Однако такая форма адаптации не всегда способствует развитию тех или иных звеньев народного хозяйства в нужном направлении и создает хозяйственные бреши. Поэтому важно как в масштабах всего народного хозяйства, так и в отдельных хозяйственных звеньях организовать целенаправленную работу по обнаружению хозяйственных брешей с тем, чтобы принимать своевременные и нужные меры по совершенствованию хозяйственного механизма.

Прежде всего для этого надо знать природу хозяйственных брешей, уметь их обнаруживать в зависимости от проявления и сферы действия. Только тогда можно выбирать обоснованные пути и нужные формы их преодоления.

Хозяйственные бреши неоднородны. Имеют место всеобщие бреши, действующие во всем народном хозяйстве или в решающих сферах хозяйственной деятельности. Все же чаще они выступают как локальные, проявляющиеся только в отдельных хозяйственных звеньях или в ограниченных сферах хозяйствования.

Устранение всеобщих брешей под силу только центральным органам хозяйственного управления, опирающимся на рекоменда-

дации науки. Обнаружение и преодоление локальных хозяйственных брешей является в первую очередь делом того хозяйственного звена, где они возникают.

В хозяйственной деятельности имеют место конкретные формы экономических, организационных и правовых брешей.

Особенно важно своевременно выявлять экономические брешы, поскольку они оказывают непосредственное влияние на темпы экономического роста. Если их сразу не устранить, то они могут привести и приводят к определенному материальному ущербу или потерям.

Наряду с экономическими в народном хозяйстве часто возникают определенные организационные (структурные) брешы. Отличием организационных брешей является то, что они более заметны и поэтому для их устранения обычно принимаются более энергичные меры. Зачастую, однако, наблюдаются попытки решить проблему устранения брешей без необходимых для этого структурных изменений при помощи всевозможных комиссий, что объясняет создание большого количества различных комиссий. Но это часто не обосновано и поэтому они из средства устранения той или иной организационной брешы превращаются в форму безответственного заседательства или в попытку решить организационные задачи одного органа с помощью комиссии, состоящей из представителей других организаций. Последние, однако, не всегда компетентны в решении "чужих" вопросов и при этом не несут должной юридической ответственности за принятые решения. Такую практику в свое время резко осудил В.И. Ленин: "Вместо того, чтобы отвечать за свое дело, вынести решение Совнаркому и знать, что ты за это держишь ответ, - прячутся за комиссии. В комиссиях черт ногу сломает, никто ничего не разберет, кто отвечает, все спуталось, и, в конце концов, выносится такое решение, в котором все ответственные" /3/.

Особенно остро встает этот вопрос в современных условиях интенсификации общественного производства и осуществления различных целевых программ, когда все больше возникает разных межотраслевых проблем, требующих организационного решения, а "цена" потерь в результате ошибочного решения все больше возрастает. В этих условиях решения, принятые на основе только эмпирического опыта хозяйственных руководителей, не всегда удачны. По нашему мнению, следовало бы разработать научно обоснованные рекомендации для хозяйственных ор-

ганов по организации выполнения различных временных вопросов, программ, заданий и т.д., а также установить строгий порядок создания временных комиссий. Таким образом можно устранить условия создания случайных комиссий и принятия ими необоснованных решений по хозяйственным вопросам.

В отличие от других форм брешей возникновение правовых брешей связано с отсутствием отдельных нормативных актов или положений для регулирования каких-либо хозяйственных процессов. Поэтому для их устранения необходимо разрабатывать правовые акты.

Иногда в основе конкретных хозяйственных брешей находятся определенные методологические недоработки. Примером такой бреши является неразработанность методологии изучения интенсификации производства. Суть данной бреши состоит в том, что проводимые расчеты интенсивности производства на основе различных методик, которые сейчас имеются, дают очень разные результаты, отличающиеся в пределах 40% /4/. Практическая значимость разработки методологии определения интенсивности производства в современных условиях перевода всех отраслей народного хозяйства на преимущественно интенсивный путь развития представляется неоспоримой.

Важным условием как для своевременного преодоления хозяйственных брешей, так и для перестройки планирования на основе адаптивного подхода в целом является дальнейшее развитие экономического анализа во всех хозяйственных звеньях. Для этого следовало бы в них создать специальные подразделения по комплексному анализу хозяйственной деятельности.

Центральное место в их деятельности должно занять изучение путей повышения адаптивности планирования, уточнение планов и разработка их на предстоящие периоды с учетом новых резервов и возможностей интенсификации производства.

Литература

1. Аганбегян А.Г. Управление социалистическими предприятиями. М.: Экономика, 1979, с. 206.
2. Совершенствование хозяйственного механизма развитого социализма. М.: Наука, 1981, с. 121-122.
3. Ленин В.И. Полн.собр.соч., т. 45, с. 115.
4. Кушлин В.И. Производственный аппарат будущего. М.: Мысль, 1981, с. 15.

THE ADAPTATION OF PLANNING AS A WAY OF
INTENSIFICATION OF PRODUCTION

V. Vokk

S u m m a r y

The article deals with the problem of improvement of national economy planning. Continuity of planning, horizontal integration of plans, new system of indices and the other means - called as "the adaptation of planning" - are suggested to achieve the purpose.

ОБ ИНТЕНСИФИКАЦИИ ИСПОЛЬЗОВАНИЯ РЕСУРСНОГО ПОТЕНЦИАЛА ПРОИЗВОДСТВА

А. Казе

Тартуский государственный университет

"Главная задача одиннадцатой пятилетки, - подчеркивается в Основных направлениях, - состоит в обеспечении дальнейшего роста благосостояния советских людей на основе устойчивого, поступательного развития народного хозяйства, ускорения научно-технического прогресса и перевода экономики на интенсивный путь развития, более рационального использования производственного потенциала страны, всемерной экономии всех видов ресурсов и улучшения качества работы" /4, с. 139/.

Удовлетворение производственных и личных потребностей зависит от имеющихся в распоряжении общества количества ресурсов и от эффективности их использования. Хотя наша страна и обладает огромным ресурсным потенциалом, но мы не можем не обращать внимания на более экономное его использование. Это обуславливается тем, что: 1) количество ресурсов относительно ограничено, притом многие природные ресурсы невоспроизводимы; 2) снижение расхода ресурсов на единицу выпускаемой продукции позволяет при данном их количестве производить большую массу конечной продукции и 3) обществу отнюдь не безразлично, какими затратами материальных, трудовых и финансовых ресурсов достигается выпуск продукции. Оно заинтересовано в выпуске более дешевой продукции.

Экономия ресурсов - это экономия общественного труда, которая выражается в повышении эффективности общественного производства и достигается в результате его интенсификации. "Интенсификация экономики, повышение ее эффективности... состоит прежде всего в том, чтобы результаты производства росли быстрее, чем затраты на него, чтобы, вовлекая в производство сравнительно меньше ресурсов, можно было добиться большего" /4, с. 40/.

Основными показателями, характеризующими использование ресурсного потенциала производства, являются показатели производительности живого и овеществленного труда.

В настоящее время повышение производительности живого труда достигается путем больших фондозложений, при этом темпы роста производительности труда отстают от темпов роста его фондозоруженности (см. табл. I).

Таблица I

Динамика фондозоруженности и производительности труда в промышленности СССР в 1970-1980 гг.*

| Показатели | 1970 | 1975 | 1976 | 1977 | 1978 | 1979 | 1980 | |
|--|------|------|------|------|------|------|------|------|
| Темпы роста производительности труда в промышленности | I | 100 | 134 | 138 | 144 | 149 | 152 | 156 |
| Темпы роста фондозоруженности промышленно-производственного персонала в промышленности | 2 | 100 | 142 | 152 | 161 | 171 | 182 | 193 |
| <u>Рост производительности труда</u> | 3 | I | 0,94 | 0,91 | 0,89 | 0,87 | 0,84 | 0,81 |
| Рост фондозоруженности | | | | | | | | |

Более высокие по сравнению с производительностью труда темпы роста его фондозоруженности отрицательно отражаются на показателе фондоотдачи, снижая ее (см. табл. 2).

Показатели этих таблиц свидетельствуют о постоянном снижении экономической эффективности создания и потребления средств труда, поскольку для достижения экономии единицы живого труда расходуется все больше овеществленного труда в основных производственных фондах.

К. Маркс писал: "Если рассматривать машины исключительно как средство удешевления продукта, то граница их применения определяется тем, что труд, которого стоит их производство, должен быть меньше того труда, который замещается их применением" /I, с. 404/. Следовательно, технический прогресс, в результате которого производство средств труда обходится обществу больше труда, сберегаемого их применением, является экономически необоснованным, хотя в нем и содержится социальный эффект. Но социальный эффект, достигаемый через повышение экономической эффективности производственной деятель-

* Рассчитано по данным: Народное хозяйство СССР в 1980 г. Статистический ежегодник. М., 1981, с. 136, 144.

Таблица 2

Коэффициент фондоотдачи в народном хозяйстве СССР
в 1970-1980 гг.*

| Показатели | 1970 | 1975 | 1976 | 1977 | 1978 | 1979 | 1980 | |
|--|------|------|------|------|------|------|------|------|
| Валовой общественный продукт | 1 | 100 | 136 | 143 | 150 | 157 | 161 | 167 |
| Произведенный национальный доход | 2 | 100 | 132 | 139 | 146 | 153 | 157 | 162 |
| Продукция промышленности | 3 | 100 | 143 | 150 | 159 | 166 | 172 | 178 |
| Основные производственные фонды | 4 | 100 | 152 | 163 | 175 | 189 | 202 | 216 |
| Основные производственные фонды промышленности | 5 | 100 | 151 | 163 | 175 | 188 | 202 | 216 |
| Коэффициент фондоотдачи (1:4) | | 1 | 0,89 | 0,88 | 0,86 | 0,83 | 0,80 | 0,77 |
| Коэффициент фондоотдачи (2:4) | | 1 | 0,87 | 0,85 | 0,83 | 0,81 | 0,78 | 0,75 |
| Коэффициент фондоотдачи в промышленности (3:5) | | 1 | 0,95 | 0,92 | 0,91 | 0,88 | 0,85 | 0,82 |

ности, был бы значительно выше теперешнего и гораздо выгоднее обществу.

Снижение фондоотдачи зависит от различных причин, которые можно разделить на объективные и субъективные факторы падения фондоотдачи.

Основными объективными факторами снижения фондоотдачи являются: 1) переход к использованию относительно более бедных сырьевых и энергетических ресурсов, 2) увеличение затрат на охрану и воспроизводство природных ресурсов, 3) преимущественное расширение производства в восточных и северных районах страны с относительно большими затратами на основные фонды.

Основными субъективными факторами снижения фондоотдачи являются: 1) неполная загрузка имеющихся производственных мощностей, 2) низкое качество средств труда, 3) опережение роста цен по сравнению с ростом производительности средств труда.

* Рассчитано по данным: Народное хозяйство СССР в 1980 г. Статистический ежегодник, с. 41, 50.

Большие резервы в экономии материальных ресурсов производства имеются и в снижении материалоемкости продукции (см. табл. 3).

Таблица 3

Динамика затрат на производство промышленной продукции в СССР в 1970-1980 гг.*

| Показатели | 1970 | 1975 | 1976 | 1977 | 1978 | 1979 | 1980 |
|--|---------|-------|-------|-------|-------|-------|-------|
| Общий объем продукции промышленности (в фактически действовавших оптовых ценах предприятий соответствующих лет, млрд.руб.) | I 374,3 | 511,2 | 527,9 | 553,7 | 577,7 | 595,1 | 616,3 |
| Прибыль промышленных предприятий (млрд.руб.) | 2 56,0 | 65,9 | 64,8 | 67,2 | 70,7 | 70,3 | 73,3 |
| Затраты на производство промышленной продукции (млрд.руб.)(I-2) | 3 318,3 | 445,3 | 463,1 | 486,5 | 507,0 | 524,8 | 543,0 |
| Затраты на один рубль промышленной продукции (коп.)(3:I)4 | 85,0 | 87,1 | 87,7 | 87,9 | 87,8 | 88,2 | 88,1 |

По данным, приведенным в таблицах 3 и 4, можно сказать, что 1) затраты на производство промышленной продукции растут как абсолютно, так и относительно, т.е. в расчете на один рубль промышленной продукции; 2) поскольку удельные затраты овецественного труда растут при одновременном снижении удельных затрат живого труда, то материальные затраты в общей сумме затрат возрастают; 3) несмотря на снижение доли затрат живого труда, совокупные затраты труда на единицу промышленной продукции в фактических ценах растут за счет увеличения доли затрат овецественного труда, что означает снижение эффективности промышленного производства; 4) увеличение затрат на единицу промышленной продукции происходит за счет увеличения доли амортизации и прочих затрат в совокупных издержках промышленного производства. Хотя за счет пред-

* Рассчитано по данным: Народное хозяйство СССР в 1980 г. Статистический ежегодник, с. 123, 503.

Динамика затрат на 1 рубль промышленной продукции
в СССР (1980 г. в сравнении с 1970 г.)*

| Показатели | % | 1970 | | 1980 | | Изменение затрат на 1 руб. промышленной продукции (1980 г. в сравнении с 1970 г.) | |
|--|------|--------------------------|--|--------------------------|--|--|-----------------------------------|
| | | Сумма (млрд. руб.) | Затраты на 1 руб. промыш- ленной продукции (коп.) | Сумма (млрд. руб.) | Затраты на 1 руб. промыш- ленной продукции (коп.) | рост (+) снижение (-) (в коп.) | рост (+) снижение (-) (в %) |
| Общий объем промышленной продукции | - | 374,3 | - | - | 616,3 | - | - |
| Прибыль промышленных предприятий | - | 56,0 | - | - | 73,3 | - | - |
| Затраты на производство промышленной продукции - всего | 100 | 318,3 | 85,0 | 100 | 543,0 | 88,1 | +3,1 |
| в том числе: | | | | | | | |
| сырье и основные мате- риалы | 64,6 | 205,7 | 55,0 | 62,4 | 338,8 | 55,0 | 0 |
| вспомогательные мате- риалы | 4,6 | 14,6 | 3,9 | 4,3 | 23,3 | 3,8 | -0,1 |
| топливо | 3,8 | 12,1 | 3,2 | 3,4 | 18,5 | 3,0 | -0,2 |
| энергия | 2,0 | 6,3 | 2,2 | 2,5 | 13,6 | 2,2 | 0 |
| амортизация | 5,1 | 16,2 | 4,3 | 7,7 | 41,8 | 6,8 | +2,5 |

Продолжение табл. 4

| Показатели | 1970 | | | | 1980 | | Изменение затрат на 1 руб. промышленной продукции (1980 г. в сравнении с 1970 г.) | |
|---|------|--------------------|---|------|--------------------|---|---|-----------------------------------|
| | % | Сумма (млрд. руб.) | Затраты на 1 руб. промышленной продукции (коп.) | % | Сумма (млрд. руб.) | Затраты на 1 руб. промышленной продукции (коп.) | рост (+) снижение (-) (в коп.) | рост (+) снижение (-) (в %) |
| заработная плата и отчисления на социальное страхование | 16,1 | 51,2 | 13,7 | 14,8 | 80,4 | 13,0 | -0,7 | -5,1 |
| прочие затраты, не распределенные по элементам | 3,2 | 10,2 | 2,7 | 4,9 | 26,6 | 4,3 | +1,6 | +59,3 |

* Рассчитано по данным статистических ежегодников:

Народное хозяйство СССР в 1970 г. Статистический ежегодник, М., 1971, с. 174.

Народное хозяйство СССР в 1980 г. Статистический ежегодник, М., 1981, с. 123, 153, 503.

метов труда в целом достигается экономия материальных ресурсов, в затратах же сырья, основных материалов и энергии на единицу промышленной продукции экономия не имеется.

На XXVI съезде КПСС отмечалось, что "по сравнению с лучшими мировыми показателями на единицу национального дохода мы тратим больше сырья и энергии. Стало быть, есть возможность значительно увеличить выпуск конечной продукции из уже имеющихся ресурсов" /4, с. 41/.

Анализ основных показателей, характеризующих интенсивное развитие промышленности, показывает, что в семидесятых годах, когда был взят курс на интенсификацию производства, на единицу произведенной промышленной продукции расходуется все больше овеществленного труда. Поэтому, несмотря на то, что повышение производительности живого труда продолжает оставаться актуальной задачей, среди узловых проблем развития экономики нынешнего этапа все большее значение приобретает повышение производительности овеществленного труда в основных и оборотных фондах, что выражается, прежде всего, в необходимости повышения фондоотдачи и снижения материалоемкости продукции.

Экономия материальных ресурсов позволяет добиваться и экономии других видов производственных ресурсов: и ресурсов живого труда, и финансовых ресурсов. Это, конечно, не означает, что ведущее значение в экономии ресурсов принадлежит вещественному фактору производства. Использование всех видов ресурсов зависит в конечном счете от человека, от живого труда, который выступает в материальном производстве как главная производительная сила.

На современном этапе, когда ряд объективных факторов действует в сторону повышения фондоёмкости и материалоемкости продукции и, учитывая растущую ограниченность по ресурсам, особое значение приобретает снятие субъективных причин повышения расхода материальных ресурсов. Последнее связано с совершенствованием хозяйственного механизма, все элементы которого должны быть нацелены на более экономное использование ресурсного потенциала.

Совершенствование хозяйственного механизма — это, в основном, совершенствование производственных отношений. А "экономические отношения каждого данного общества проявляются прежде всего как интересы" /2, с. 271/. Следовательно, экономические интересы — форма проявления производственных отношений, через которые проявляются экономические законы — сущность производственных отношений. Материальной основой

экономических интересов являются экономические потребности, на удовлетворение которых люди объединяются для производственной деятельности и в процессе которого экономические интересы социальных субъектов осуществляются посредством экономических стимулов. Последние, формирующиеся на основе экономических интересов создают условия использования экономических законов /6, с. 64-75; 7, с. 7-17/.

Соответственно требованиям законов экономии времени, распределения по труду, основного экономического закона и других происходит совершенствование хозяйственного механизма, нацеленного на переход к интенсивному типу воспроизводства. В результате этого усиливается хозяйственный расчет, который развивается в сторону возрасчетного самофинансирования.

Самофинансирование предполагает покрытие всех потребностей расширенного воспроизводства за счет возрасчетных доходов, которые предприятие имеет в виде текущих доходов и ранее накопленных резервов. При нехватке собственных средств на более крупные капитальные вложения предприятия предоставляют кредит, погашение которого происходит за счет средств предприятия. По сравнению с финансированием за счет государственного бюджета и других безвозвратных средств, самофинансирование стимулирует предприятия к более эффективному использованию ресурсов, поскольку в этом случае удовлетворение потребностей находится в прямой зависимости от результата хозяйственной деятельности предприятия².

В настоящее время хозяйственный механизм еще не способствует экономии ресурсов предприятий. Об этом свидетельствует и тот факт, что "на практике хорошо и плохо работающие предприятия ставятся подчас в одинаковые условия. Невыполненные плановых заданий иной раз прикрывается корректировкой плана в сторону его уменьшения. В то же время средства от экономии, полученные передовыми предприятиями, под разными предлогами изымаются. Предприятия нередко лишаются права самостоятельно распоряжаться фондами развития" /3, с. 10/. Это говорит о несоответствии хозяйственного механизма и, прежде всего, его экономических рычагов и стимулов, требованиям экономических законов. В результате этого возникает противоречие между механизмами действия и использования экономических законов.

² Осуществление самофинансирования предполагает, конечно, экономически обоснованные цены.

Закон распределения по труду, действующий как на уровне отдельных работников, так и на уровне коллективов, выражает "присущий первой фазе коммунистической формации способ согласования экономических интересов общества, коллектива и работника" /5, 169-170/.

Чтобы согласовать интересы на всех уровнях, необходимо утверждение твердой, прямо пропорциональной связи между доходами и результатами труда работников и предприятий (коллективов), что позволяет преодолеть существующую на практике тенденцию к уравнительному распределению.

Следовательно, чем эффективнее производственная деятельность предприятий, т.е. чем больше продукции выпускается на единицу ресурсов, тем больше средств целесообразно оставлять предприятиям.

Существенную роль в напеливании хозяйственного механизма на более эффективное использование ресурсов играет механизм распределения прибыли.

Нормативное распределение прибыли гарантирует увеличение ресурсов, оставляемых в распоряжение предприятий, способствующих тем самым развитию хозяйственного расчета. Но максимальную ресурсосберегающую роль нормативное распределение прибыли имеет в том случае, когда при установлении стабильных нормативов распределения прибыли учитывается, в основном, не процент выполнения плана, а то, какими ресурсами достигнут данный результат, т.е. эффективность выпуска продукции. Это необходимо тем более, что на практике еще не имеется прямо пропорциональной связи между производственными планами и имеющимися в распоряжении предприятий ресурсами. А в таком случае при равном уровне выполнения плана трудовой вклад предприятий не является одинаковым.

Таким образом, соответствие интересов общества, предприятия и каждого работника зависит в значительной степени от экономической обоснованности установленных нормативов распределения прибыли между предприятием и государственным бюджетом и нормативов образования фондов экономического стимулирования, в том числе и фонда материального поощрения, который является основным связующим звеном общественных и личных интересов в механизме распределения прибыли и одним из основных во всем хозяйственном механизме.

Л и т е р а т у р а

1. Маркс К. Капитал. - К. Маркс и Ф. Энгельс. Соч., т. 23.
2. Энгельс Ф. К жилищному вопросу. - К. Маркс и Ф. Энгельс. Соч., т. 18.
3. Брежнев Л.И. Речь на Пленуме Центрального Комитета КПСС 16 ноября 1981 года. Постановление Пленума ЦК КПСС. М., 1981.
4. Материалы XXVI съезда КПСС. М., 1981.
5. Абалкин Л.И. Диалектика социалистической экономики. М., 1981.
6. Ванаасеме Ю.Я. Экономическая эффективность сельскохозяйственного производства и стимулирование ее роста. Таллин, 1981.
7. Гершкович Б.Я., Лившиц В.И. Экономические интересы в условиях развитого социалистического общества. М., 1975.

ÜBER DIE INTENSITÄT DER BENUTZUNG DES RESSOURCENPOTENTIALS DER PRODUKTION

A. Kase

Z u s a m m e n f a s s u n g

In diesem Artikel wird die Benutzung des Ressourcenpotentials der Produktion analysiert. Aus der Analyse der Benutzung der Arbeitsressourcen und der materiellen Ressourcen der Industrie der UdSSR von 1970-1980 ergibt sich, daß auf die Einheit der Industrieproduktion die vergegenständliche Arbeit immer mehr verbraucht. Die Produktivität der lebendigen Arbeit wächst, ungeachtet dessen sinkt die Effektivität der Produktion der Industrie.

Zur Intensivierung der Benutzung des Ressourcenpotentials von großer Bedeutung ist die Vervollkommnung des Wirtschaftsmechanismus, darunter auch die Verteilung des Gewinnes und die strengere Kontrolle der Kräftigung der wirtschaftlichen Rechnungsführung.

ДЕЕСПОСОБНОСТЬ ЭКОНОМИЧЕСКОГО СТИМУЛИРОВАНИЯ
ИНТЕНСИФИКАЦИИ ПРОИЗВОДСТВА

Н. Челомкопец

Таллинский политехнический институт

На сентябрьском /1965/ Пленуме ЦК КПСС были сформулированы тесно взаимосвязанные друг с другом перспективные экономические и социальные задачи. Предусматривалось дальнейшее ускоренное развитие промышленности, повышение эффективности общественного производства, увеличение темпов роста национального дохода. На этой материальной основе (важно подчеркнуть: не в отрыве от материальной основы, а лишь по мере ее укрепления) намечался дальнейший рост благосостояния советского народа.

Количественная характеристика реализации задачи развития промышленности видна из табл. I.

Таблица I

Темп роста промышленного производства
/в процентах/ *

| | По валовой продукции | По чистой продукции |
|----------------------------------|-------------------------|------------------------|
| Восьмая пятилетка | 150 | 148 |
| Девятая пятилетка | 143 | 129 |
| Десятая пятилетка | 124 | 122 |
| Одиннадцатая пятилетка /план/ | 126-128 | |

* Рассчитано по данным: Народное хозяйство СССР в 1970 году. Статистика. М., 1971, с. 129, 138, 158, 534; Народное хозяйство СССР в 1975 году, с. 81, 536; Народное хозяйство СССР в 1980 году, с. 379; Материалы XXVI съезда КПСС, с. 103.

О мере повышения эффективности капитальных вложений (один из частных показателей эффективности общественного производства) можно судить, выполнив расчеты по формуле:

$$\mathcal{E} = \frac{\Delta \text{НД}}{K};$$

где \mathcal{E} - эффективность капитальных вложений,

$\Delta \text{НД}$ - прирост произведенного национального дохода,

K - капиталовложения предыдущего года.

В восьмой пятилетке в среднем на рубль капитальных вложений было получено 29 коп. прироста национального дохода, в девятой - 15,5, в десятой - 13,2 коп. Плановое задание на одиннадцатую пятилетку предусматривает 12 коп. прироста, а в 1981 г. фактически было получено 10,4 коп. Такой же прирост заложен в плане на 1982 год. Из этих же данных явствует, что темпы роста национального дохода в изучаемом периоде существенно снизились.

Между тем, денежные доходы населения росли устойчиво, вследствие чего наблюдалось обесценивание материального вознаграждения.

Система экономических отношений, введенных реформой 1965 года (с последующими изменениями и дополнениями), должна была обеспечить рост интенсификации производства. Непосредственным экономическим рычагом воздействия на общественно необходимое трудовое поведение людей становился порядок формирования и распределения фондов экономического стимулирования и особенно фонда материального поощрения. Последним оказывался своеобразной общественной платой за интенсификацию производства. Ее дееспособность не подвергалась сомнению. Анализ, однако, свидетельствует о другом. Несмотря на темпы роста производимой в промышленности чистой продукции с темпом роста использованного фонда материального поощрения /см.рис.1/.

Мера вознаграждения в форме фонда материального поощрения /ФМП/ по темпам роста оказалась впереди объекта поощрения - эффекта. С каждой пятилеткой общество платило все больше за каждую единицу ожидаемого эффекта, не достигая, однако, конечной цели. Подтвердим сказанное еще одним анализом: сравнением темпов роста меры поощрения и производительности труда /см.рис.2/.

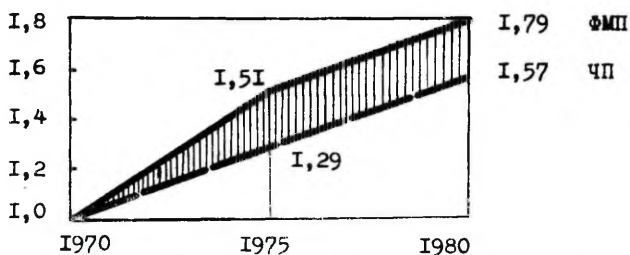


Рис. 1. Рост производства чистой продукции /ЧП/ и фонда материального поощрения /ФМП/ в промышленности СССР.

Опережающий темп роста ФМП особенно больших значений достиг в девятой пятилетке. В десятой пятилетке удалось лишь удержать этот разрыв в пределах 18 пунктов. Для качественного анализа важно учитывать еще энерго- и фондвооруженность труда, динамика которых выражает затраты ресурсов. Отметим попутно, что страны социализма в среднем на душу населения потребляют 32,7 тонн сырья, в том числе 23,2 т ми-

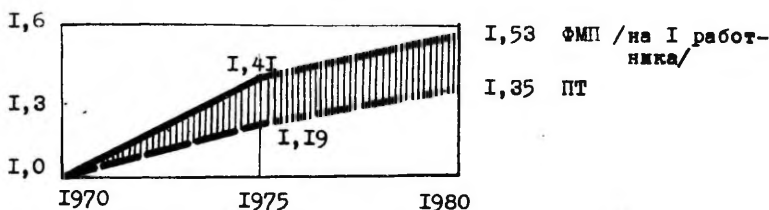


Рис. 2. Рост фонда материального поощрения /ФМП на I работника/ и производительности труда /ПТ/ по чистой продукции в промышленности СССР.

нерального и 9,5 т растительного. Страны развитого капитализма - 21,6 тонн, в том числе 12,6 т минерального и 9,0 т растительного (1, с.19). Сопоставление динамики производительности труда и его фондвооруженности представлено на рис. 3.

Примечание: 1970 год принимается за базу в силу того, что к этому времени практически все промышленные предприятия перешли на новую систему планирования и экономического стимулирования.

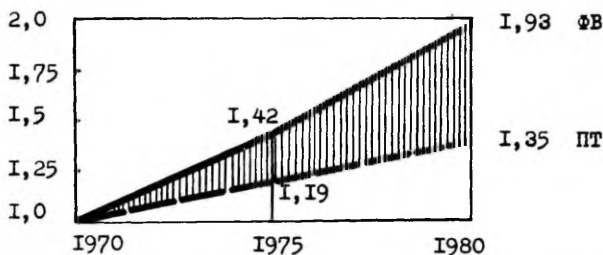


Рис. 3. Рост фондовооруженности /ФВ/ и производительности труда /ПТ/ в промышленности СССР.

Учитывая известную слабость показателя фондовооруженности (на его значение существенное влияние оказывает уровень цен), можно констатировать, что каждый пункт роста производительности живого труда есть результат применения все больших масс труда овеществленного, т.е. затрат общественных. Сравнение данных рис. 1, 2 и 3 выявляет двойные расходы: материальные, обеспечивающие рост производительности труда, и денежные — поощрение работников (в доле, приходящейся на фондообразующий показатель). Подобное, осуществляемое по плану использование общественных ресурсов противоречит идее интенсификации производства. Противоречие и его искусственный характер обнаруживается также путем сопоставления темпов роста производства чистой продукции в промышленности и фондов экономического стимулирования /ФЭС/, формируемых по условиям реформы 1965 года. Соответствующие данные представлены на рис. 4.

Рост производства чистой продукции за десятилетие отстал на 29 пунктов от роста ФЭС и на 22 пункта — от роста ФМП, причем, отставание заметно увеличилось в десятой пятилетке. Плата за эффект, следовательно, устойчиво держится впереди самого эффекта. Явственно выделяется отсутствие функциональной зависимости фондов поощрения от производства чистой продукции: скачки в годовом приросте чистого продукта не затрагивают размеров фондов поощрения. К показанным данным уместно добавить, что доля ФЭС в чистом продукте промышленности в десятой пятилетке составила 6,8% против 6,1% в девятой; фондов поощрения, соответственно, 3,8 и 3,7; ФМП 2,9 и 2,8 процента. Анализ, однако, целесообразнее проводить не

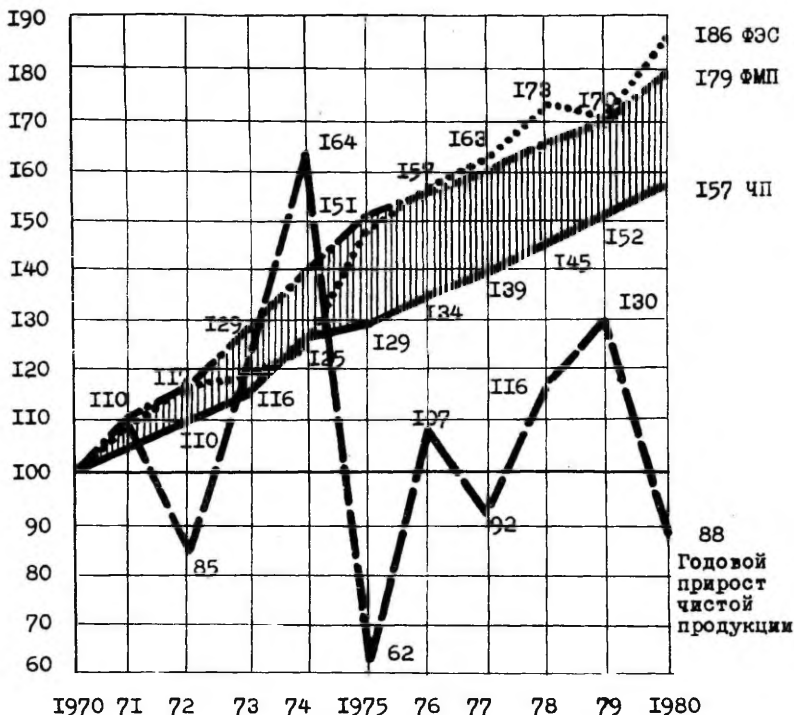
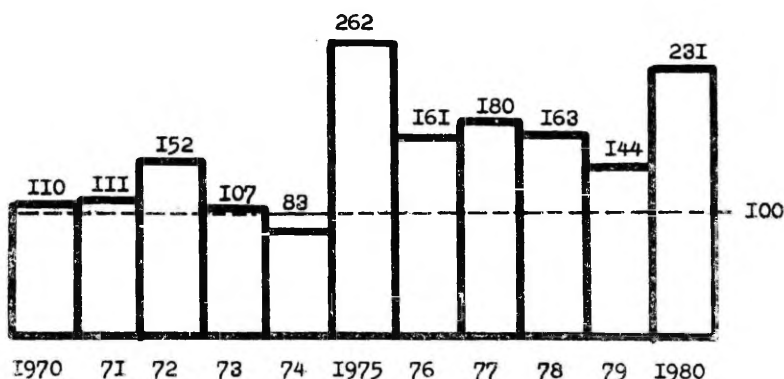


Рис. 4. Темп роста производства чистой продукции и фондов экономического стимулирования в промышленности с 1970 по 1980 г /1970 = 100/

на базе общего размера чистого продукта, а на базе его годового прироста, полнее отвечающего признакам эффекта. Полагая, что прирост чистой продукции есть не только объект, но и материальный ресурс образования ФЭС, сопоставим сумму ФЭС с массой прироста чистой продукции /см.рис.5/.

Хорошо видно, насколько плата за эффект превышает размер прироста эффекта. Ситуация не меняется, если из ФЭС вычесть долю фонда развития производства, выражающего отношения расширенного воспроизводства основных фондов и формирующегося не только за счет прироста чистого продукта /см.рис. 6/.

Доля фондов поощрения в приросте чистого продукта в десятой пятилетке значительно возросла по сравнению с предыдущей, а в отдельные годы даже превышала объем прироста



5. Величина фондов экономического стимулирования промышленных предприятий по отношению к годовому приросту чистого продукта /годовой прирост = 100/

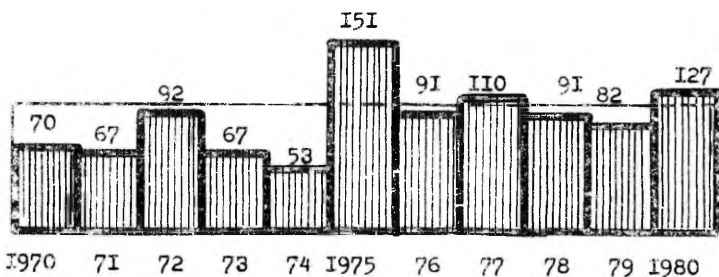
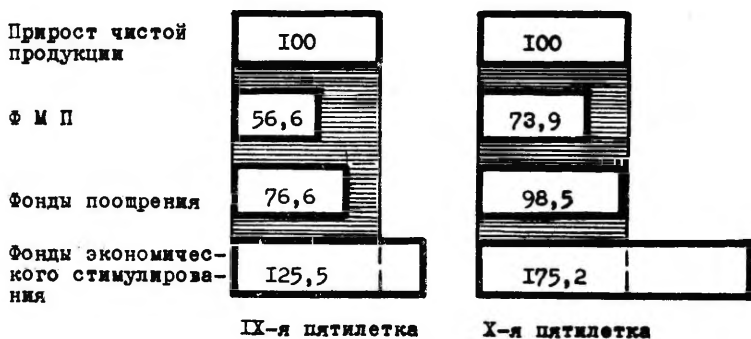


Рис.6. Доля фондов поощрения промышленных предприятий в приросте чистой продукции /годовой прирост = 100/

чистого продукта (например, в 1977 и 1980 г.). В целом на девятую и десятую пятилетки соотношение прироста чистого продукта и фондов экономического стимулирования характеризуется следующими данными /см.рис.7/.

Значит, практически весь прирост чистой продукции в десятой пятилетке оставался в распоряжении предприятий, переходя с производственного счета на счет фондов поощрения. Что касается фондов экономического стимулирования в совокупности, то их ресурс отчасти формировался из источников, лежащих за пределами прироста чистой продукции. К сказанному следует добавить, что удельный вес ФМП, в расчете на одного работника, в общем годовом объеме заработной платы в 1980 году был выше, чем в 1970 (соответственно, 8,1 и 7,3 процен-



7. Соотношение размеров прироста чистой продукции в промышленности и фондов экономического стимулирования в IX и X пятилетках /в процентах, прирост чистой продукции = 100/

та). И это, как показали исследования, при значительном недоиспользовании рабочего времени, суммарные потери которого составляют от 15 до 45 процентов.

Несбалансированность стимуляционного механизма очевидна. Коренные причины ее не устранены и нововведениями 1979 года. В приложении 6 к Основным положениям об образовании и расходовании фондов поощрения в 1981-1985 гг. приведен пример расчета, из которого следует, что невыполнение поставок на 3,8 % вызывает за собой сокращение ФМП на 3%. Предприятие наказано, однако лишь формально. Мера наказания, особенно в расчете на одного работника, символична и не идет ни в какое сравнение с ущербом, нанесенным предприятиям-потребителям. Формальный характер наказания четко прослеживается на практике. Объединение "Эстбумпром", например, за невыполнение плана поставок на 3,2% потеряло из ФМП 35,3 тыс.руб. и за невыполнение плана скорректированной расчетной рентабельности - еще 6,7 тыс.руб. /итого 42 тыс.руб./.

Зато перевыполнение плана производства продукции высшей категории качества дало надбавку в сумме 43,9 тыс.руб. Размер фонда материального поощрения оказался выше планового. Подобного рода факты составляют скорее правило, нежели исключение.

Хозяйственная практика достаточно убедительно и однозначно доказала, что меры административного воздействия не в состоянии повернуть интересы производителей так, чтобы они совпадали с интересами общества. Решающую роль играет стимуляционный механизм, являясь нередко и причиной возмущения

системы. Силу денег нужно не столько предавать анафеме, сколько использовать для достижения цели. Но для этого требуется коренная перестройка основ стимуляционного механизма на путях повышения его дееспособности посредством установления на деле прямой зависимости поощрения от конечных результатов производства.

Для практики альтернативны два рабочих варианта. Все зависит от конкретной цели стимулирования. Если эффект отражается в показателях плана, то невыполнение по каждому из них влечет за собой неотвратимое наказание в форме вычета из ФМП. Предположим, что удельный вес оценочного показателя в сумме ФМП составляет 30%. Тогда на соответствующую величину уменьшается ФМП без какой-либо коррекции на процент невыполнения. Это - во-первых. Во-вторых, при невыполнении плана по любому из фондообразующих показателей следует отказаться от дополнительных начислений в ФМП за невыполнение плана по другим фондообразующим показателям. Последнее поставит преграду стремлениям отбирать "выгодные", легко доступные варианты увеличения меры вознаграждения. Известная слабость предлагаемой модели состоит в плюрализме плановых показателей. В некоторых случаях предпочтительнее может оказаться другой вариант: объектом стимулирования избирается эффект, понимаемый как прирост производства по важнейшим параметрам. Механизм оценки представляется простым и действенным. Фонд материального поощрения формируется только за счет достигнутого эффекта, скажем, в его половинном размере. Мерами эффекта могут быть чистый продукт, себестоимость, прибыль, производительность труда.

В конечном счете только эксперимент может дать путевку в жизнь тому или иному варианту оценки эффекта и нормативному размеру поощрения за него.

Литература

I. Rohstoffe im EngraB. Urania-Verlag. Iena-Berlin. 1979.

ECONOMIC STIMULATION ABILITY OF PRODUCTION

INTENSIFICATION

N. Chelocompets

S u m m a r y

The rate of production and net national production growth in the IX and X five-year-plan periods were behind the rate of growth of the economic stimulation funds.

It is necessary to reorganize the stimulation mechanism so that the quantity of the encouragement fund directly depended on the extent of achieved effect.

С о д е р ж а н и е

| | |
|---|----|
| B. Келлик, Е. Лоов. Научно-технические и трудовые потенциалы интенсификации производства | 3 |
| V. Kellik, J. Loov. Die wissenschaftlich-technischen und Arbeitspotentiale der Intensivierung der Produktion. Zusammenfassung | 8 |
| И. Ларин. Интенсификация общественного производства и ее социально-экономические последствия | 9 |
| I. Larin. Intensification of social production and its socio-economical consequences. Summary | 15 |
| B. Тюрк. Возможности повышения эффективности живого труда в условиях интенсификации общественного производства | 16 |
| V. Türk. Zu den Möglichkeiten der Steigerung der Effektivität der lebendigen Arbeit bei der Intensivierung der gesellschaftlichen Produktion. Zusammenfassung | 23 |
| B. Колунджия. Интенсификация производства и политика занятости | 24 |
| V. Colundgia. Intensification of production and employment. Summary | 27 |
| К. Кулли, М. Рандвезер. Роль качества рабочей силы в повышении эффективности общественного труда | 28 |
| K.Kulli, M. Randveer. The role of manpower quality in promoting the efficiency of social production. Summary | 33 |
| B. Пээдимаа. Интенсификация производства и использование рабочего времени | 34 |
| V. Peedimaа. Die Intensivierung der Produktion und die Anwendung der Arbeitszeit (anhand der Beispiele der Textilindustrie). Zusammenfassung | 39 |

| | |
|---|-----|
| А. Метса. Некоторые проблемы интенсификации сельского хозяйства | 40 |
| A. Metsa. Some problems of intensification of agriculture. Summary | 49 |
| Я. Славик. Интенсификация производства и международные вопросы охраны окружающей среды | 50 |
| J. Slavic. Intensification of production and international problems of environment protection (Motortransport). Summary | 57 |
| Я. Кивимяги. Некоторые проблемы экологизации общественного производства и применения мониторинга в условиях интенсификации производства | 58 |
| J. Kivimägi. Some problems of ecologization of social production and using monitoring in the conditions of intensification of production. Summary | 66 |
| А. Аппак. Транспорт и интенсификация экономики | 67 |
| A. Arrak. Transport und Intensivierung der Wirtschaft. Zusammenfassung | 73 |
| А. Веребели. Процесс интенсификации в мировой экономике в наши дни..... | 74 |
| A. Verebely. The process of intensification and the present-day state of world economy. Summary | 77 |
| Г. Сабодаш. Интенсификация производства и некоторые ее взаимоотношения с капиталовложениями в Венгрии .. | 78 |
| G. Sabodosh. Intensification of production and its relations with investments in Hungary. Summary | 84 |
| Ф. Хернес. Экономическая эффективность и ее показатели в условиях интенсификации производства..... | 85 |
| F. Hernes. Economic effectiveness and its indicators in the conditions of intensification of production. Summary | 89 |
| В. Вокк. Адаптивное планирование как средство интенсификации производства | 90 |
| V. Vokk. The adaptation of planning as a way of intensification of production. Summary | 100 |
| А. Казе. Об интенсификации использования ресурсного потенциала производства | 101 |
| A. Kase. Über die Intensität der Benutzung des Ressourcenpotentials der Produktion. Zusammenfassung | 110 |
| Н. Челокопец. Дееспособность экономического стимулирования интенсификации производства | 111 |
| N. Shelocompets. Economic stimulation ability of production intensification. Summary | 119 |

I руг.-

TÜ RAAMATUKOGU



1 0300 00290931 7