

TARTU ÜLIKOOL

Sotsiaal- ja haridusteaduskond

Ühiskonnateaduste instituut

Häli Ann Reintam

EESTI ELANIKKONNA HOIAKUTE MUUTUMINE IMMIGRATSIOONI SUHTES
2004-2012

Bakalaureusetöö

Juhendaja: R. Murakas MA

Tartu 2014

Changing Attitudes towards Immigration in Estonia 2004-2012

Häli Ann Reintam

ABSTRACT

In the last few years there have been number of papers that give an overview of the attitudes towards immigration in Estonia at a time and examine possible factors that may affect those attitudes. To further explore the subject this thesis aims to take a closer look at the process of changing attitudes. This approach tries to supplement the theoretical framework and personal factors with macro-level changes (macro-economical changes, the extent of the international migration) and events that could have influence the attitudes.

The analysis is based on the data of European Social Survey (2004-2012). To give an overview of the change in attitudes the author created an index based on the theoretical framework, that measures three dimensions: cohesion (linked to the theories of social affiliation and political alienation), economical (group threat theory) and contact (marginality and contact theory).

According to the analysis the attitudes towards immigrants in Estonia have become more tolerant. In addition the change in attitudes towards immigration has been different in the dimensions and between distinct socio-demographic groups. Although it is almost impossible to prove the connection between the changing attitudes and macro-level events, it is likely that becoming a member in the European Union and Schengen area, the international economical crisis of 2008 and some other events had an influence on the attitudes towards immigration among the Estonian population.

Sisukord

Sissejuhatus.....	4
1. Teoreetiline taust	6
1.1 Ühiskondlik sidusus	7
1.1.1 Sotsiaalne ja poliitiline kaasatus	7
1.1.2 Sotsiaalse identiteedi teooria	8
1.2 Kindlustunne.....	9
1.2.1 Grupi ohu teooria	9
1.3 Kontakt.....	10
1.3.1 Kontaktiteooria	10
1.3.2 Marginaalsusteooria	11
1.4 Empiirilistes töödes kinnitust leidnud käsitlused	12
1.5 Üldised muutused Eestis 2004-2012.....	13
2.5.1 Sündmused.....	13
1.5.2 Majanduslikud näitajad	15
1.5.3 Ülevaade välisrändest.....	16
1.6 Eesti migratsioonipoliitikast.....	18
2. Eesmärk ja uurimisküsimused.....	20
3. Andmed.....	21
3.1 Sõltuvad muutujad	21
3.2 Immigratsioonihoiaku indeks	22
3.3 Sõltumatud muutujad	24
4. Analüüs	26
4.1 Immigratsioonihoiaku üksikkomponendid 2004-2012.....	26
4.3 Immigratsioonihoiaku indeksi muutus.....	28
4.4 Immigratsioonihoiaku indeks erinevates taustarühmades.....	29
4.5 Multinomiaalse logistilise regressiooni mudelid	32
4.5.1 Kõige tõrjuvama immigratsioonihoiaku prognoosimine.....	33
4.5.2 Kõige sallivama immigratsioonihoiaku prognoosimine	35
5. Arutelu	37
Kokkuvõte.....	44
Kirjandus.....	46
Lisad	52

Sissejuhatus

Eesti nagu ka ülejäänud Euroopa olevikuks on järjest süvenev rahvastiku vananemine, mis seab pinge alla senikehtinud poliitilise ja sotsiaalse süsteemi. See tähendab, et esmalt negatiivse iibe ja teiseks väljarände tõttu väheneb Eesti taastootev ja jätkusuutlik komponent. See on omakorda kaasa toonud selle, et mõnikümme aastat tagasi immigratsioonipiiranguid kehtestanud riigid, võivad end peadselt leida ümberpööratud olukorras, kus endised piirisulgejad hakkavad omavahel inimressursi pärast konkureerima. Kuigi sisserändevood Eestisse pole võrreldavad Lääne-Euroopa riikidega, on selle ulatus aastast aastasse kasvanud. Arvestades eelpool kirjeldatud on usutav, et emigratsiooni intensiivistumine on ühelt pool paratamatus ja teisalt oluline võimalus. Eestis võiks hästi juhitud sisseränne aidata täita lünki tööjõuturul pakkudes sisendit struktuurseteks majandusmuutusteks, innovatsiooniks ja uue sotsiaalkindlustussüsteemi loomiseks (Malmström 2013).

Lääne-Euroopas on vaatamata 1970. aastatel kehtestatud immigratsiooni piiravatele seadustele sisserändajate vool püsivalt kasvanud (Castles, Miller 2003). Jätkuva ulatusliku sisserände tõttu on mitmed Euroopa riigid leidnud end keeruliste sotsiaalsete pingete keskelt, kus tuleb kaitsta oma kodanike väljavaateid kellegi teise inimõigusi rikkumata. Sisserändajatega seotud probleeme on mitmeid: illegaalne immigratsioon, asüüli taotlejate ja pagulaste õiguste küsimused, töölismigrandid ja mitmenda põlvkonna järeltulijad, kes pole ühiskonda integreerunud (Puur 2001). Lisaks sotsiaalsetele pingetele immigrantrahvastiku ja kohalike vahel võib kontrollimatu sisseränne tekitada probleeme linnastumise juhtimisel, populistlike jõudude esilekerkimist ja ebastabiilset julgeolekuolukorda (Malmström 2013: 4).

Valdav osa arutelust Eesti välisrände teemal on püsinud kasvava väljarände probleemaaikal (nt Euroopa Liiduga ja Schengeniga liitumisel kadunud takistused, vt Kallaste, Philips 2003, *Ibid.* 2004, ja ajude väljavoolu küsimus, vt Talendid koju 2013) ja immigratsiooni võimalikel mõjudel (vt Malmström 2013). Sisserännet puudutavad poliitilised reformid ja arengukavad on keskendunud kõrgelt kvalifitseeritud immigrantide sissevoolu suurendamisele (vt nt Talendid koju 2013, Aaviksoo, Parts, Vaher 2013, Lõimuv Eesti 2020¹).

Rändeotsuste iseloomust ja mõjudest täispildi saamiseks on aga samaväärselt oluline käsitleda elanikkonna hoiakuid sisserändajate suhtes. Laiemalt vaadeldes viitavad sallivamad immigratsiooni hoiakud avalikkuse valmisolekule tolereerida mitmekesisist ühiskonda. Eestit

¹ Täpsemalt kodulehelt <http://integratsioon.ee/>

käsitlevad tööd on keskendunud ennekõike hoiakuid mõjutavate tegurite välja selgitamisele (nt Ainsaar 2005, Masso 2009, Halapuu 2011, Paas, Halapuu 2012, Schütz 2013).

Antud töö eesmärgiks on iseloomustada eesti elanikkonna hoiakute muutumist immigratsiooni suhtes Euroopa Sotsiaaluuringu (ESS) viimase viie vooru (2004-2012) andmete põhjal. Varasemad teemakohased tööd pole otseselt immigratsiooni hoiakutele selliselt lähenenud. Eestis kirjutatud tööd, mis on vaatluse alla võtnud kas ainult Eesti (Ainsaar 2005, Töldsepp 2013) või mitme Euroopa riigi andmed võrdlevalt (Masso 2009, Halapuu 2011, Paas, Halapuu 2012, Schütz 2013), on keskendunud hoiakutele immigratsiooni suhtes antud ajahetkel ning seda mõjutanud tegurite väljaselgitamisele.

Töldsepa (2013) uurimusest selgus, et hoiakud sisserändajate suhtes on aastatel 2004-2010 Eestis tolerantsemaks muutunud. Sellest tulenevalt on käesoleva töö eesmärgiks hoiakute sallivamaks muutumist täpsemalt vaadelda. Ajas muutumist on võimalik uurida, kuna hoiakuid immigratsiooni suhtes antud ajavahemikul ESS-is mõõdetud võrreldavate tunnuste abil. Eelpool kirjeldatud probleemi lahendamiseks koostati hoiakuid immigrantide suhtes mõõtev indeks, mille loomisel tugineti eelpool mainitud ESS-i tunnustele. Lisaks sellele avavad muutuste võimalikku tagamaad laiemast taustast sotsiaalsed ja majanduslikud muutused ning vaadeldaval perioodil toimunud olulised sündmused. Samuti on käesolev töö esimene teemakohane uurimus, milles on võimalik kasutada vastilmunud ESS-i VI vooru andmeid.

Töö esimene peatükk annab ülevaate immigratsiooni hoiakute kujunemise ja muutumise raamistikust. Selle hulka kuuluvad teoreetilised käsitlused, ülevaated ühiskondlikest muutustest, sündmustest Eestis ja lühike kirjeldus migratsioonipoliitikast. Teoreetilised käsitlused on jagatud kolme kategooriasse, mis väljendavad eestlaste hoiakute muutumise erinevaid aspekte: ühiskondlik sidusus, kindlustunne ja kontakt. Ühiskondlik sidusus kätkeb endas kaasatuse küsimuste mõju, kindlustunde all on käsitletud majanduslikku lähtepunkti ning kohalike ja sisserändajate kokkupuudete ja nende iseloomu seostega hoiakute kujunemisel tegeleb kontakti alapeatükk. Konteksti mõju väljendavad antud perioodi majanduslikud muutused, välisrände iseloomustus, kokkuvõtte Eesti migratsioonipoliitikast ja olulised sündmused.

Järgnevalt piiritletakse töö eesmärgid ning uurimisküsimused, edasi tutvustatakse analüüsil kasutatavaid andmeid ja metoodikat, liitmõõdiku loomist ja sellega kaasnevat küsimusi. Neljas osa on andmete analüüs, millele järgneb arutelu saadud tulemuste üle. Töö sisuline osa lõpeb kokkuvõttega, milles esitatakse uurimuse põhitulemused.

1. Teoreetiline taust

Inimeste hoiakud ei ole ettemääratud ja muutumatud, vaid vastupidi olenevad suurel määral kontekstist, kus need luuakse. Intuiitiivsed tunded, pealiskaudsed muljed, stereotüübid ja ideoloogilised vaatenurgad mängivad hoiakute tekkimisel olulist rolli (Tourangeau, Rasinski 1988). Eriti veel juhul, kui hoiakute kandjal puudub otsene kokkupuude antud subjektiga, nagu immigrantide puhul. Seega pole hoiakud kunagi täielikult isoleeritud, vaid on seotud mitmesuguste sotsiaalsete protsessidega.

Immigratsiooni hoiakute teema on olnud pidevalt päevakorras viimased kaks dekaadi, mille jooksul on loodud arvukalt seda protsessi seletavaid käsitlusi. Teooriate üleküllus viitab sellele, et hoiakute tekkimise mehhanism ei ole universaalne, või vähemalt puudub seda hõlmav lähenemine (nt Rustenbach 2010, milles on kombineeritud 8 erinevat immigratsioonihoiakute käsitlust). Erinevad autorid on lähtuvalt uurimisküsimusest otsustanud uurida kas antud nähtuse mingit kitsamat külge või kombineerinud vastavalt vajadusele hulga erinevaid tõlgendusi. Ühe lahendusena on vastavalt uurimissuunale loodud vähese seletusvõimega käsitlusi liites erinevaid tasandeid, mis aitavad teema sisulist poolt koos hoida. Näiteks on Tõldsepp (2013) oma hiljuti kaitstud magistritöös lähenenud hoiakute kujunemisele tajutud ohu kaudu, mille kohaselt inimese tõrjuv hoiak väljendab nii riigi majandusele kui ka kultuurile potentsiaalse ohu tunnetamist. Samal ajal, aga teise distsipliini - majandusteaduse esindaja Schützi (2013) töös on teoreetiline taust jagatud kaheks: majanduslikud ja mittemajanduslikud seletused.

Käesoleva töö perspektiivist on tervikpildi loomiseks jagatud erinevad käsitlused kolme suuremasse kategooriasse: ühiskondlik sidusus, kindlustunne ja kontakt. Kõigile kategooriatele vastavad ESS-is mõõdetud immigratsiooni hoiakute tunnused. Ühiskondlik sidusus võiks peegeldada seda, kuidas hindavad eestlased sisserändajate mõju Eestile kui elukeskkonnale ka kultuurielule. Kindlustunne on seotud sisserändajate mõjuga majandusele, eeldades, et turvatunde puhul ei nähta immigrante ohuna. Kontakti tugevust näitavad tunnused, mis mõõdavad eestlaste sallivust erinevate immigrantrühmade suhtes. Uus lähenemisviis on ennekõike tingitud sellest, et immigratsiooni hoiakute küsimusele ei läheneta otseselt tegurite tasemel, vaid uuritav objekt on hoiakute muutus ise.

1.1 Ühiskondlik sidusus

Sidusust on siinkohal käsitletud ühiskondliku koosluse kvaliteedi indikaatorina. Tegemist on küllalt laia tähendusega sotsioloogilise terminiga. Selle olemust on analüüsinud Forrest ja Kearns (2001), kelle kohaselt täielikult sotsiaalselt sidusa ühiskonna moodustavad järgmised aspektid: ühised väärtused ja tsiviilkultuur, mis eeldavad jagatud moraali ja käitumisnorme; sotsiaalne kord ja kontroll, mis eeldab efektiivset mitteformaalset sotsiaalset kontrolli ja korda ohustava sotsiaalse konflikti puudumist; ühiskondlik solidaarsus, mis saavutatakse harmoonilise majandusliku ja sotsiaalse arengu ja võrdse juurdepääsuga healole ja teenustele; sotsiaalsed võrgustikud ja sotsiaalne kapital, mis seisneb erineval tasandil kontaktide külluses ja isikute kaasatuses; ja identiteet, mis luuakse nii territoriaalse kui ka isikutevahelise kuuluvustunde põhjal. Need indikaatorid määravad sotsiaalset sidusust laiahaardeliselt ja käesolevas töös keskendutakse vaid aspektidele, mis on hoiakute kujunemisega otsesemalt seotud. Selle alusel võib ühiskondliku sidususe kategooriasse paigutada lähenemised, mis seletavad, kuidas hoiakute kujunemine sisserändajate suhtes on seotud tema suhtestumisega ümbritsevasse. Need on sotsiaalse ja poliitilise kaasatuse lähenemised ja immigratsiooni hoiakute seletamisel palju kasutatud sotsiaalse identiteedi teooria.

1.1.1 Sotsiaalne ja poliitiline kaasatus

Herreros ja Criado (2008: 55) on täiendanud usalduse definitsiooni sotsiaalse usalduse kategooria lisamisega, mis hõlmab usaldust võõraste vastu. Selline usaldus nagu ka usaldus sarnase kultuur- ja rahvusliku taustaga inimeste vastu põhineb lihtsustatud informatsioonil nagu välised tunnusjooned või levinud stereotüübid tundmatu grupi suhtes. Seega võib uskuda, et kõrgema sotsiaalse usaldusega inimesed lähtuvad sellest, et koostöö võõrastega on nende huvides (Herreros, Criado 2009:339). Sotsiaalne usaldus on hoiakute selgitamisel tihedalt seotud sotsiaalse kaasatuse (*social affiliation*) lähenemisega, kuna immigrantide saabumisega tekib ühiskonda palju tundmatut – uued tavad, kultuur ja keel – milles kohalikud elanikud peavad uustulnukatega suhtestuma. Ühelt poolt võib selline olukord tekitada kohalikes elanikes ebakindlust, millest omakorda tulenevad sisserändajate suhtes tõrjuvad hoiakud (Rustenbach 2010: 67). Aga samas võivad **kõrge sotsiaalse usaldusega isikud suurema tõenäosusega immigrantide saabumisest tuleneva ebakindluse ületada, võimalikke erinevusi aktsepteerida ning omada rohkem usku sellesse, et negatiivseid tagajärgi ei kaasne (Ibid.).** Vastupidiselt sotsiaalselt võõrandunud indiviididele ei omista inimesed, kellele on omane kõrge isikutevahelise usalduse tase, isiklike ja ühiskondlike

probleemide puhul süüd alusetult immigrantidele (*Ibid.*: 57). See hõlbustab teisest riigist pärit inimeste integreerumist sihtriigi ühiskonda.

Paigutades sotsiaalse usalduse etniliselt mitmekesisesse konteksti on mitmed uuringud näidanud, et **suurema mitmekesisusega kogukondadele on iseloomulikud madalamad usalduse tasemed** (Delhey, Newton 2005, läbi Herrero, Criado 2008:58). Eestile on küll omane suur vähemusrahvastiku osakaal, kuid mitte selle rühma mitmekesisus. Kui 1990. aastal moodustasid eestlased kogurahvastikust 61,5%, siis viimase rahvaloenduse andmetel on eestlaste osatähtsus kasvanud ligi 10% võrra (kokku 70%), teise suure rühma moodustavad 25%-ga venelased (Rahva ja eluruumide loendus 2011). Seega moodustavad ülejäänud rahvused Eestis vaid 5% kogurahvastikust.

Sarnaselt sotsiaalsele kaasatusele mängib usaldus olulist rolli ka poliitilises sfääris. Immigratsiooni hoiakute kujunemise selgitamisel on kasutatud poliitilise kaasatuse/ võõrandumise (*political alienation*) lähenemist. Selle kohaselt on **poliitilisi insitutsioone usaldavad ja end poliitikasse kaasatuna tundvad inividid sisserändajate suhtes positiivsemad**. Siinkohal võiks välja tuua, et Herrero ja Criado (2008: 59) järgi omavad just riiklikud institutsioonid määravat mõju sotsiaalse usalduse tekitamisel ja levimisel. See kinnitab sotsiaalse usalduse olulist kohta positiivsete hoiakute taastootjana. Negatiivsete hoiakute teket on Espenshade ja Hempstead (1996: 550) põhjendanud sellega, et kas endast või välistest jõududest tulenevalt ei ole poliitiliselt tõrjutud inividid oma olukorraga rahul ja kaldub süüdlasi leidma väljaspool enda otsuseid. Üks süüdlasgrupp võib olla sihtriigi saabunud immigrandid, kellele kantakse üle oma ebaõnnestumise põhjused.

1.1.2 Sotsiaalse identiteedi teooria

Sotsiaalse identiteedi teooria (*socialidentitytheory*) loodi 1980. aastate lõpus sotsiaalpsühholoogi Tajfeli poolt, kes tõestas läbi minimaalse grupi eksperimendi, et gruppidevahelise negatiivse suhtumise põhjuseks ei ole ainult konkurents ja huvide konflikt (Tajfel 1982). **Sotsiaalse identiteedi teooria seletab hoiakute tekkimist läbi grupikuuluvuse alusel tekkinud identiteedi**. See tähendab, et inividid kategoriseerib grupikuuluvuse alusel ülejäänud subjektid rühmadesse „meie“ ja „nemad“, mis ühtlasi võimaldab inividil defineerida oma kohta maailmas (Tajfel 1981, läbi Tõldsepp 2013). Sotsiaalne identiteet on osa inividi eneseteadvusest, mis moodustub grupi liikmeks saamise ja olemise protsessis: püüa luua endast positiivne kuvand, mis on tingitud vajadusest kuuluda gruppi ja end selle liikmena identifitseerida (*Ibid.*). Grupid loovad enesekuvandi võrdlemise läbi, milles endale omistatakse ühiskonnas soositud ja teistele taunitud tunnused

(*socialidentification* ja *socialcontra-identification*) (Sniderman *et al.* 2004). Selle tulemusena tunnevad grupi liikmed nii isiklikul kui ka grupi tasandil end teisega võrreldes ülemuslikult (Coenders *et al.* 2009: 148).

Immigratsioonihoiaku uurimisel on sotsiaalse identiteedi teooriat seotud rahvuslikke tunnetega (Billiet *et al.* 2003; Ceobanu, Escandell 2008; Coenders 2001). On leitud, et end kultuurilistel alustel indenfitseerivad grupid näevad suurema tõenäosusega sisserändajaid potentsiaalse ohuna (Billiet *et al.* 2003:242). Kuna käesoleva töö aluseks olevas andmestikus ei ole võimalik analüüsida immigratsioonihoiaku seoseid rahvuslikke tunnetega, ei ole tulemuste tõlgendamisel võimalik sotsiaalse identiteedi teooriale toetuda.

1.2 Kindlustunne

Kindlustunde kategooria mõtestavad lahti lähenemised, mille kohaselt sisserändajaid tajutakse potentsiaalse ohuna kehtivale *status quo*'le ja konkurentidena majanduslikul turul. Seega lähtuvad positiivsed hoiakud võõraste suhtes oma enda majandusliku olukorraga rahulolekust. Kindlustunde puhul võib käsitleda kultuurilist aspekti, aga domineerivamad on majanduslikud lähenemised, mis näevad sisserändajaid kui konkurente piiratud vahendite eest võitlemiseks. Konfliktiteooriatest välja kasvanud grupi ohu teooria, mille alusel on kollektiivselt kujunenud hoiakud reaktsioon eeldatavale ohule, on immigratsiooni hoiakute uurimisel üks enimkasutatud lähenemisi.

1.2.1 Grupi ohu teooria

Konfliktiteoreetikute kohaselt tulenevad negatiivsed hoiakud teiste gruppide suhtes sellest, et uustulnukad ohustavad antud sotsiaalse grupi eelisõigusi (Quillian 1995). Etnilise konkurentsi keskmises olevas eelisõigused võivad olla nii majanduslikud, aga ka näiteks poliitiline võim ja staatus. Seega võivad negatiivsed hoiakud sisserändajate suhtes olla tingitud hirmust selle ees, et saabunud isikud saavad kohaliku asemel endale hea töö ja elukoha.

Enamusrahvuse poolt tajutud oht sõltub vaadeldava ühiskonna reaalsetest konkurentsi tingimustest, milles gruppidevahelised suhted luuakse. See tähendab, et **elanike ja immigrantide suhete väljakujunemisel mängivad olulist rolli vastavate gruppide suuruse vahetõrke ning majanduslikud tingimused** (Blalock 1967, läbi Meulemann *et al.* 2009: 353). Suure osakaaluga immigrantrahvastik ja majanduslikult rasked tingimused loovad aluse sisserändajate suhtes negatiivsete hoiakute levimisele. Blalock (*Ibid.*) on välja toonud kaks põhjust, miks immigrantrahvastiku suurus põhjustab enamusrahvuse seas ohu tunnet:

esiteks tähendab suurem osakaal tihedamat konkurentsi piiratud vahendite nimel ja teiseks on arvukatel immigrantrahvastiku gruppidel paremad võimalused oma poliitilise võimu laiendamiseks. Majanduslik olukord on samamoodi seotud konkurentsiga: kitsastes tingimustes tööturul peab suurem hulk inimesi ühe koha eest võitlema. See tähendab, et positiivseid hoiakuid immigrantide suhtes soodustavad immigrantide vähenemine osakaal ja riigi ühtlane majandusareng – situatsioon, milles konkurentsi on minimaalselt tunda.

Täiendavalt tuleb lisada, et **reaalset mõju avaldab pigem muutus konkurentsi tingimustes ja immigrantrahvastiku juurekasv mitte nende absoluutnäitajad** (Olzak 1992). Kiired muutused sisserändevooludes või majanduslikes näitajates mõjutavad otsesemalt ja äkilisemalt töö-, eluaseme ja muid turge, kuna nendega kohanemise aeg on võrreldes samm-sammult progresseeruvate protsessidega. Samuti kasvatab äkiliste muutuste mõju sellega kaasnev laialdane meediakajastus, mille rolli diskursuse loomisel ja kujundamisel ei saa alahinnata. Seega võiks Eestis sallivamaks muutunud hoiakuid (Töldsepp 2013: 33) grupi ohu teooria valguses põhjendada mitte immigrantrahvastiku absoluutarvust lähtudes, mis on suhteliselt suur, vaid tagasihoidliku sisserände taustal. Vaadeldaval perioodil on sisseränne Eestisse küll kasvanud, aga see on toimunud vähesel määral ja stabiilselt (täpsem ülevaade Eesti välisrändest lk 16).

1.3 Kontakt

Viimase kategooria alla mahuvad käsitlused, mis seletavad hoiakute kujunemist kohalike elanike ja sisserändajate kokkupuute ja selle iseloomu alusel. Ühelt poolt vaadatakse sidemete kauguse mõõdet, aga samas tuleb tähelepanu pöörata ka suhete tugevuse aspektile. Kahe osapoolse kontakt ei pea igal juhul olema reaalne, käsitlused seletavad ka näiteks geograafilise ja kultuurilise kauguse mõju. Käesolevas peatükis seletatakse hoiakute kujunemist kontaktiteooria ja marginaalsusteooria alusel.

1.3.1 Kontaktiteooria

Kontaktiteooriale (*intergroup contact theory*) pani aluse Allport (1954, läbi Schütz 2013), kes uuris, kuidas ja millist liiki kontaktid kahe vastanduva grupi vahel võiksid negatiivset suhtumist leevendada. Allport (*Ibid.*) püsis hüpoteesi, et sagedased **pinnapealsed kokkupuuted põhjustavad pigem vaenulikkuse kasvu**, kuna sellisel moel ei õpita teineteist tundma ja hinnangud kujundatakse vaid eelarvamuste ja stereotüüpide põhjal. Kontaktiteooriat arendas edasi Pettigrew (1998: 75) kes lisas Allporti optimaalse kontakti tingimustele – võrdne staatus, ühised eesmärgid, gruppidevaheline koostöö ja autoriteedi

toetus – uue teguri „sõpruse potentsiaal“. See põhines tulemustel (*Ibid*: 77), mille kohaselt piisab üksikindiviidide suhtumise mõjutamiseks vaid teadmisest, et oma grupi liige on sõber võõra grupi liikmega. Lisaks sellele kaardistas Pettigrew kontakti protsessi, mis koosneb neljast sammust: võõra grupi tundmaõppimine, oma käitumise muutmine, tugevate sidemete loomine gruppide vahel ning gupisisesed ümberhindamised (*Ibid*.: 80).. Selle alusel võib järeldada, et immigrantide ja kohalike suhete paranemiseks peab nendevahelisel kontaktil olema potentsiaal sõprussuhteks.

Seega on kontaktiteooria kohaselt **positiivsemate hoiakute aluseks tihedamad ja sügavad kokkupuuted** kohalike elanike ja sisserändajate vahel. Kontakti kvaliteedi oluliseks mõõteks on suhte jätkusuutlikkus ja seotuse tase (Allport 1954). Tihedamad suhted vähendavad kohalike elanike ohutunnet. Antud hüpotees on kinnitust saanud ka Eesti elanikkonna vähemusrahvuste integratsiooni uuringus, mis tõstatas esile kontaktide iseloomu olulist rolli just lähisuhete tasandil (Pavelson *et al.* 2006). Suhtlemise läbi saab ümber kujundada immigrantide kui võõra ja tundmatu kuvandi, millele esmane vastureaktsioon võib olla hirm ja kaitse. Seejärel on kergem sisserändajaid aktsepteerida ühiskonna liikmetena. Pinnapealne läbikäimine aga võib grupivahelisi suhteid küll vormiliselt paremaks muuta, aga sisuliselt on sellisel interaktsioonil potentsiaal kinnitada varasemaid stereotüüpe ja eelarvamusi. Teine oht tuleneb sellest, et indiviid ei pruugi minimaalse kontakti korral endale teadvustada seda, et muljed on kujundatud eelarvamuste põhjal. See tähendab, et inimesed võivad stereotüüpe ekslikult pidada isiklikus interaktsioonis loodud teadmiseks.

1.3.2 Marginaalsusteooria

Marginaalsusteooria (*marginality theory*) põhiidee kohaselt **tunnevad inimesed, kes on iselangenud eelarvamuste või mingil moel diskrimineerimise ohvriks, teiste samas situatsioonis olijate vastu sümpaatiat** (Fetzer 2000: 7). Isikliku kogemuse tõttu ollakse tõrjutud grupi vastu empaatilised. Selle alusel võiks eeldada, et eestlased on sallivad just poliitiliste pagulaste suhtes, kuna suurem osa elanikkonnast on kogunud poliitilisi repressioone kas isiklikult või vanemate poolt vahendatuna. Paraku peab meediasse jõudnud pagulaslugude ja selleteemaliste uuringute alusel tõdema, et eestlased on pagulaste suhtes valdavalt tõrjivate hoiakutega (vt. Saar Poll 2010).

Immigratsiooni hoiakuid uurides on peamiselt kasutatud kultuurilist marginaalsusteooriat (*cultural marginality theory*). Eelnevaga võrreldes lisab see lähenemine diskrimineerimise kogemusele kultuuriliste sidemete olemasolu rolli. Selle kohaselt on hoiakud sisserändajate

suhtes negatiivsemad, kui saabujate läbielamised ja kultuuriline taust on kohalikele kauged (Rustenbach 2010: 56). Sellisel juhul ei suuda kohalikud elanikud end nendega seostada. **Kultuurilised, ajaloolised või rahvuslikud sidemed immigrantidega aga soodustavad tolereerimist**, mistõttu kultuurilise marginaalsusteooria selgituse kohaselt on positiivsemate hoiakute kujunemiseks vajalik immigrantidega niinimetatud kultuurilise läheduse (*cultural affinity*) tunnetamine (*Ibid.*). Pöördudes tagasi pagulaste näite juurde, võiks siinkohal eestlaste tõrjuvat hoiakut põhjendada kultuurilise kaugusega: Eesti elanikel puuduvad tihedamad kontaktid kolmandate riikide inimeste ja kultuuriga, mis tõkestab empaatia tekkimist.

1.4 Empiirilistes töodes kinnitust leidnud käsitlused

Järgnevas tabelis on kokku võetud antud töös tutvustatud teoreetiliste lähenemiste empiirilisel kinnitust leidnud seisukohad ja viited vastavatele uurimustele.

Tabel 1. Empiirilisel kinnitust saanud käsitlused. Autori koostatud

Teoreetiline lähenemine	Empiirilisel kinnitatud seisukohad	Uurimused
1. Sotsiaalne kaasatus	Hoiakud on seotud indiviidi sotsiaalse usalduse ja ühiskonnaellu kaasatusega. Sotsiaalselt võõrandunud isikuid iseloomustab tõrjuvam hoiak immigratsiooni suhtes	Herreros, Criado (2009) Rustenbach (2010) Andreescu (2011) Halapuu <i>et al.</i> (2013)
2. Poliitiline kaasatus	Indiviidi huvi ja osalemine poliitilises elus on seotud hoiakutega sisserändajate suhtes: mida rohkem on individid poliitiliselt kaasatud, seda sallmivamad on hoiakud sisserändajate suhtes.	Espenshade , Hempstead (1996) Sides, Citrin (2007) Pettigrew <i>et al.</i> (2007) Rustenbach (2010) Schütz (2013)
3. Grupi ohu teooria	Hoiakud immigratsiooni suhtes tulenevad sellest, et sisserändajates nähakse ohtu. Hoiakud on negatiivsemad juhul, kui riigi majanduslik areng on madalam ja immigrantrahvastiku osakaal on suurem. Suuremat mõju hoiakute kujunemisele avaldavad muutused nendes näitajates.	Coenders <i>et al.</i> (2004) Lahav (2004) Sheepers <i>et al.</i> (2002) Schneider (2008) Quillian (1995) Semyonov (2008) Semyonov <i>et al.</i> (2006) Töldsepp (2013)
4. Kontaktiteooria	Positiivsemate hoiakute aluseks on püsivad ja	Hayes, Dowds (2006) Kehrberg (2007)

	sügavamad kontaktid kohalike ja immigrantide vahel. Pinnapealsed kokkupuuted võivad hoiakuid sisserändajate suhtes tõrjumaks muuta.	Herrerros, Criado (2009) O'Neil, Tienda (2010) Paas, Halapuu (2012) Valentova, Berzosa (2012) Pavelson <i>et al.</i> (2006) Schütz (2013)
5. Marginaalsusteooria	Need, kes kuuluvad vähemuste hulka või on ise diskrimineerimise ohvriks langenud, on sisserändajate suhtes sallivamad. Kultuuriline, ajalooline lähedus immigrantrahvastiku ja kohalike vahel ennustab positiivsemaid hoiakuid.	Fetzer (2000) Hayes, Dowds (2006) Sides, Citrin (2007) O'Neil, Tienda (2010) Haubert, Fussell (2006) Herrerros, Criado (2009) Valentova, Berzosa (2012) Paas, Halapuu (2012) Schütz (2013)

1.5 Üldised muutused Eestis 2004-2012

Selles peatükis tuuakse välja erinevad konteksti tegurid, mis võivad immigratsiooni hoiakute muutumisel rolli mängida (vt töös kasutatud ideede raamistik, Lisa nr 1). Esiteks on kirjeldatud Eestis aset leidnud vastavaid hoiakuid kujundavaid olulisi sündmusi. Järgnevalt vaadeldakse põhilisi majandusliku ja tööturu arengu näitajate muutust ja esitatakse ülevaade Eesti välisrändest aastatel 2004-2012. Viimase osana kirjeldatakse lühidalt Eesti migratsioonipoliitikat.

2.5.1 Sündmused

Tabel 2. Immigratsioonihoiakut mõjutavad sündmused. Autori koostatud

Aasta	Sündmus
2004	Liitumine Euroopa Liiduga
2007	Pronksiöö rahutused, liitumine Schengeni alaga
2008	Üleilmne majanduskriis
2011	Eesti liitus euroalaga, Tallinn sai Euroopa kultuuripealinnaks
2012	ACTA-vastased protestid Tallinnas ja Tartus

2004. aasta 1. mail liitus Eesti **Euroopa Liiduga**. Esiteks on see taasiseseisvunud Eestile olnud oluline samm poliitiliste ja majanduslike visioonide saavutamisel (Made 2002) ja teiseks avas see mitmekesised võimalused eesti rahvastikule. Liitu astumisega hakkasid ka Eestis kehtima Euroopa **vaba tööjõu liikumise põhimõtted**, mis võimaldas senisest tihedamat läbikäimist Lääne-Euroopaga. Liitumisega kaasnevad võimalikud muutused välisrändes tõstasid uurijate huviorbiidile juba enne liitumist (Kulu 2000, Kallaste, Philips 2003). Vanade liikmete kõrgemat elatustaset, sotsiaalkindlustussüsteeme ja laiemat tööturгу

silmas pidades hinnati eestlaste migratsioonipotentsiaali kõrgemaks, kui tegelikult välja rännati. Euroopa Liiduga liitumine oli Eesti **esimene samm läände avamisel, mille mõju eestlaste hoiakutele võiks pidada positiivseks.**

2007. aastal toimusid immigratsiooni hoiakute vaatepunktist kaks vastandlikku sündmust. Esiteks toimusid aprilli lõpus **Pronksiöö rahutused**, mis illustreerisid etniliste gruppide omavahelisi pingeid. Vahetult pärast rahutusi läbi viidud uuringu tulemused näitavad, et ligi pool eestlastest arvas, et Pronksiöö rahutuste tulemusel **halvenesid eestlaste ja venelaste suhted tervikuna** (avalikus arvamuses, massimeedias, poliitikas) (Saar 2007: 32). Kusjuures eestlased on konflikti põhjusena välja toonud keerulise ajaloolise tausta ja arvamuse, et teine grupp ei tunnista ajaloolist tõde (*Ibid.*: 30). Võib eeldada või, et Pronksiöö sündmused muutsid ka eestlaste hoiakuid sisserändajate suhtes tõrjuvamaks.

Kui liitumine Euroopa Liiduga oli taasiseseisvunud Eesti esimene välispoliitiline saavutus (Made 2002), siis teiseks oluliseks arenguks võib pidada 2007. aasta lõpus **Schengeni alaga liitumist**, mille tagajärjel üle piiri liikumine muutus kordades kiiremaks ja mugavamaks. Sarnaselt Euroopa Liiduga liitumisele, hakati Schengeniga liitumise võimalikke tagajärgi uurima varakult. Uuringus (Berg 2002) tõsteti esile selle positiivset mõju nagu **Lääne-Euroopasse integreerumine, sellega kaasnev suurem kindlustunne ja mugavus**. Ka Eestisse reisimine muutus lihtsamaks ning seda mitte ainult Schengeni ala liikmetele, vaid ka selle välistele, kuna varasema Eesti viisa asemel piisas Schengeni viisast. Seega lõi ühise viisaruumiga liitumine **võimalused kontaktide kasvatamiseks**.

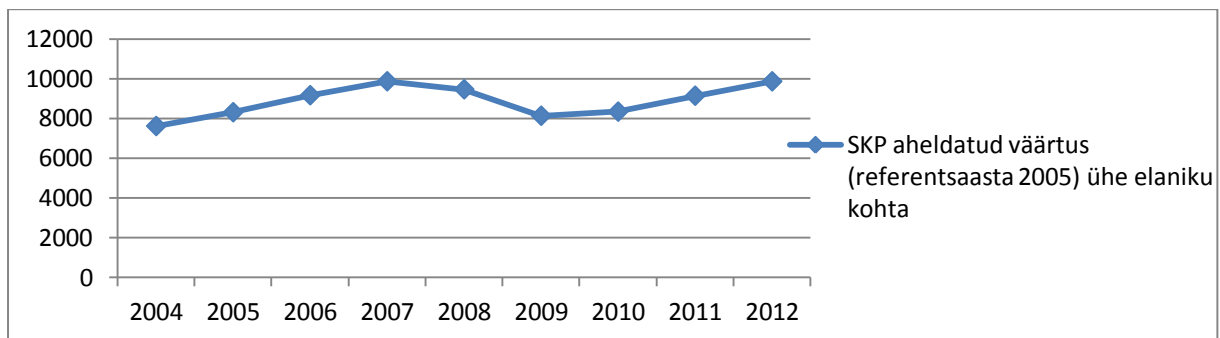
Tuginedes hoiakute kujunemise majanduslikele seletustele tuleb olulise mõjutana välja tuua 2008. aastal nii enamikke Euroopa Liidu riike kui ka Eestit tabanud **majanduskriis**. Grupi ohu teooria kohaselt on immigratsiooni hoiakud negatiivsemad majanduslikus surutises ja sellest tuleneva suurema konkuretsi tingimustes. Selle alusel võib eeldada, et **majanduslik surutis muutis eesti elanikkonna hoiakuid tõrjuvamaks**.

2011. aastal võiks sündmustena välja tuua **Eesti liitumise euroalaga ja Tallinna saamist Euroopa kultuuripealinnaks**. Mõlemad sündmused kajastavad integreerumist Euroopa Liitu. Kuigi euroalaga liitumise mõju kohta immigratsiooni hoiakutele puuduvad otsesed seosed ja selle protsessi mõju on kindlasti vaieldav, võib seda taaskord tõlgendada **eestlaste püüdena olla seotud teiste euroala riikidega**. Lõimumisprotsessi näitena võib tuua ka kultuuripealinna aasta, mille puhul võisid rolli mängida ka **suurenenud turismivoost tingitud tihedamad kokkupuuted välismaalastega**.

Kodanikuaktiivsusele viitavad 2012. aastal toimunud **võltsimisvastase kaubanduslepingu (ACTA) vastased protestid** Tallinnas ja Tartus. Saar on proteste nimetanud (Krkjov 2012) uueks verstepostiks arvamuse avaldamise tasemes ja julguses. Lisaks sellele, et see oli üle pika aja üks suurimaid meeleavaldusi, oli see organiseeritud kodanike endi poolt. Saare hinnangul (*Ibid.*) on viimase kolme aasta jooksul (2009-2012) kodanikuaktiivsus oluliselt kasvanud. Seda suudeti ACTA kui ühise probleemi puhul kiiresti ja efektiivselt ära kasutada. Võib oletada, et selline **käitumine väljendab nii sotsiaalset kui ka poliitilist kaasatust, mis mõjuvad immigratsiooni hoiakutele positiivselt.**

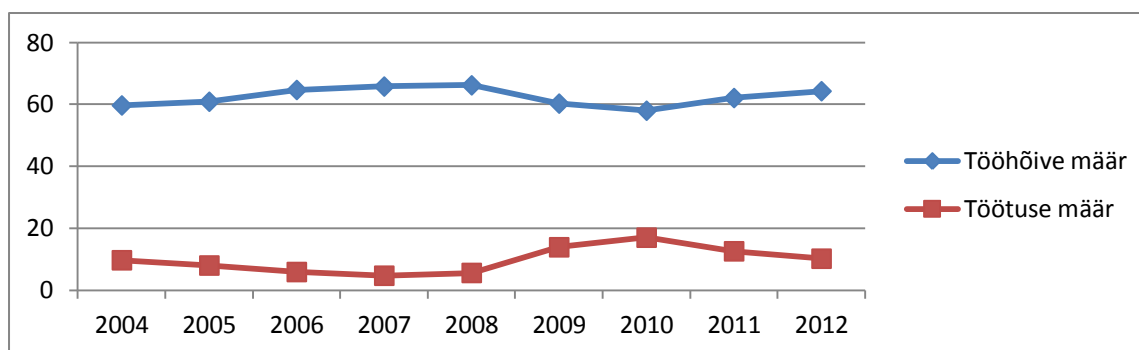
1.5.2 Majanduslikud näitajad

Lähtudes grupi ohu teooriast on oluline jälgida, millised majanduslikud muutused on vaadeldavad perioodil toimunud. Esialgse ülevaate saamiseks vaadeldakse üldise majandusarengu indikaatorina sisemajanduse koguprodukti ja olukorda tööturul iseloomustavad tööhõive ja töötuse määr.



Joonis 1. Eesti SKP per capita eurodes, perioodil 2004-2012. Allikas: Rahvamajanduse arvepidamine, Eesti Statistika. RAA013: Sisemajanduse koguprodukt ja kogurahvastikutulu ühe elaniku kohta

Rahvamajanduse arvepidamise süsteemi peamine eesmärk on hinnata majanduse arengut riigi majandusterritooriumil. Arvestuse põhiline näitaja on sisemajanduse koguprodukt ehk residentide toodetud lisandväärtuste summa kogurahvamajanduse ulatuses, millele on lisatud neto-tootemaksud (Eesti Statistika 2013). Vaadeldes Eesti SKP muutumist joonisel 1. võib täheldada kahte madalseisu ja kõrgpunkti. SKP tõusis ühtlaselt aastatel 2004-2007, mille lõpuks saavutati vaadeldava perioodi kõige kõrgem tase. **Majandusareng pidurdus järgmiseks kaheks aastaks ja majanduskriisi eelne tase saavutati 2012. aastal.**



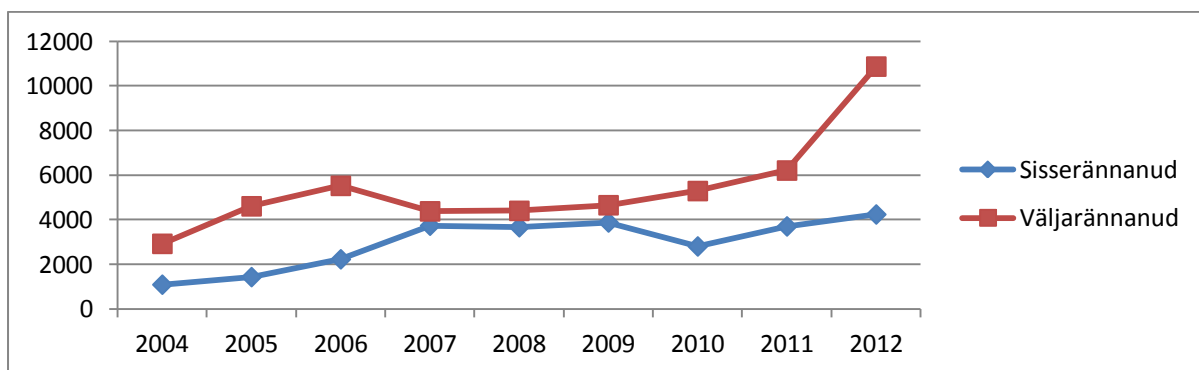
Joonis 2. Tööhõive ja töötuse määr Eestis 2004-2012. Allikas: Tööturg, Eesti Statistika

Veel otsesemalt kui sisemajanduse koguprodukt, näitavad elanike majanduslikku olukorda tööturu näitajad. Selleks on tööhõive määr ehk hõivatute osatähtsus tööealises rahvastikus (15-74 eluaastat) ja töötuse määr ehk töötute osatähtsus tööjõus. Nende näitajate muutused on kajastatud joonisel 2, mille põhjal on näha, et muutused tööturul toimusid võrreldes SKP langusega kerge hilinemisega: **tööhõive määr kasvas kuni 2008. aastani**, mil hõivatute osakaal tõusis 66%-ni. **Töötus hakkas kasvama alates 2009. aastast**. Kuni majanduslanguse saabumiseni 2009. aastal iseloomustab Eesti tööturгу Euroopa Liidu keskmisega võrreldes kõrgem tööhõive ja madalam töötuse määr (Kursell 2013). Kõige madalam töötuse määr (4,7%) oli 2007. aastal, millele järgnes esialgu mõõdukas ning aasta hiljem hüppeline tõus. Eesti Tööjõu-uurigu andmetel oli **suurim tööpuudus (17%) 2010. aastal**. 2012. aastaks ei olnud suudetud saavutada majanduskriisi eelset madalat töötuse osakaalu. Kui majanduskriisi ajal kasvas töötus kiiresti, siis alates 2011. aastast hakkas see kahanema, ehkki mitte küll niivõrd kiiresti kui toimus kasv. Kahanemine jätkus ka 2012. aastal, kui aastakeskmine töötuse määr langes 10,2%-ni. Tulemus on seda olulisem, et üle pooltes EL-i riikides toimus 2012. aasta jooksul vastupidine muutus ja EL-i riikide aastakeskmine töötuse määr oli üle 10% (*Ibid.*).

1.5.3 Ülevaade välisrändest

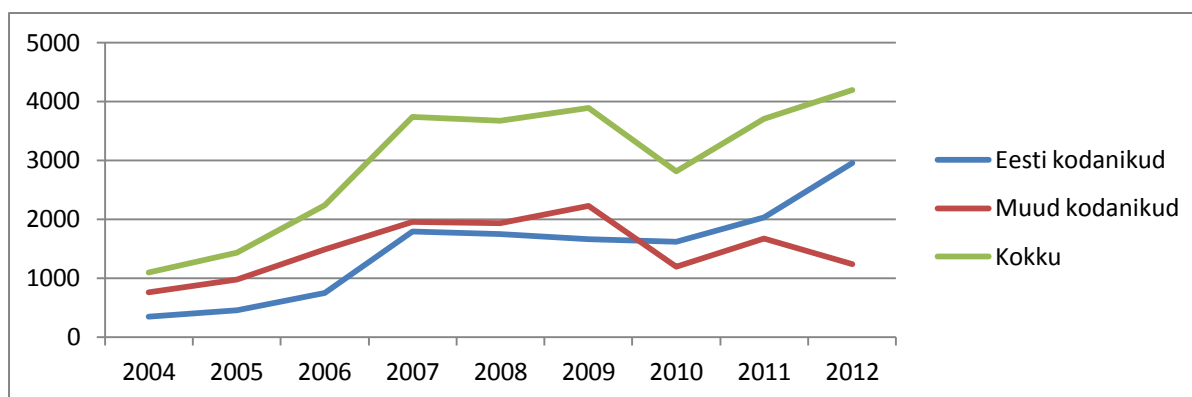
Eesti rändestatistika põhineb rahvastikuregistri ning Kodakondsus- ja Migratsiooniameti (KMA) andmetel neid allikaid kombineerides. Tänu rändeandmete paranenud kvaliteedile pole alates 2008. aasta välisrände andmetes enam lühiajaliselt rännanud isikuid (sisserändajateks ei loeta isikuid, kes lahkusid Eestist vähem kui aasta jooksul saabumisest). Välisrände andmed avaldati taasiseseivuse järel esimest korda 2009. aastal, kuna andmete kvaliteet ei olnud varem piisav. See oli tingitud eelkõige sellest, et elukoha registreerimine oli kuni 2005. aastani vabatahtlik (Eesti Statistika 2013).

Eesti välisrände saldo (sisse- ja väljarände vahe) on olnud negatiivne kogu vaadeldava perioodi jooksul (vt. Joonis 3.). Mõlema protsessi üldine trend on olnud kasvav. Vaadeldaval perioodil rändas sisse 26 826 ja välja ligi kaks korda rohkem 48 893 inimest (Eesti Statistika 2013). Väljaränne kasvas kuni 2007. aastani, pärast mida püsis emigrantide arv suhteliselt püsivalt 4500 ringis järgmised 3 aastat. Uuesti hakkas emigratsioon kasvama 2010. aastal, saavutades maksimumi (ligi 11 000 inimest) 2012. aastal. **Sisserändajate arv on püsinud stabiilsemana, kasvades pidevalt kuni 2012. aastani**, välja arvatud 2010. aasta, mil eelneva aastaga võrreldes saabus Eessisse 1000 inimest vähem. Selle aasta välisrännet mõjutasid arvatavasti majanduslikud muutused – nagu eelpool välja toodud jõudsid tööturu näitajad just 2010. aastaks kõige halvemas seisus, kõrgeim tööpuudus ja madalaim tööhõive määr.



Joonis 3. Välisränne Eestis 2004-2012. Allikas: Välisränne, Eesti Statistika

Et uurida sisserände iseloomu täpsemalt võib eraldi vaadata sisserändajate kodakondsust (vt. Joonis 4.). Kogu perioodil on eesti kodanike sisseränne kasvanud ja alates 2010. aastast moodustavad viimased kõikidest emigrantidest valdava osa. Eestlaste ränne aeglustus ja stabiliseerus majanduskriisi ajal 2010. aastani, millele järgnes suurem tõus. Selle alusel võiks antud protsessi nimetada pigem **eestlaste tagasirändeks**, mida on välja toodud varasematel sisserännet käsitlevates uurimustes (nt. Randveel, Rõõm 2009). Kõikidest sisserändajatest moodustasid eestlased ligikaudu poole (49,7%). Lisaks eestlastele on joonisel eristatud **muid kodanikke** (kelle hulgas on võimalik eristada Venemaa kodakondsusega, teadmata kodakondsuse ja muu kodakondsusega isikuid), **kelle sisseränne kasvas 2007. aastani, aeglustus samamoodi majanduskriisi paiku**, kuid vastupidiselt eestlaste sisserändele, hakkas see edasi kahanema. 2011. aasta tõusu taga on sel aastal **kasvanud Venemaa kodakondsusega isikute sisseränne**, kelle sisseränne järsult üheks aastaks kahekordistus (Välisränne, Eesti Statistika 2013).



Joonis 4. Sisseränne kodakondsuse alusel, 2004-2012. Allikas: Välisränne, Eesti Statistika

1.6 Eesti migratsioonipoliitikast

Eesti migratsioonipoliitika on alates taasiseseivumisest olnud selgelt **sisserännet piirava iseloomuga**. Esimest korda määrati välismaalastele kehtivad tingimused kindlaks 1993. aasta välismaalaste seadusega, millega võimaldatati elamisloba anda ainult töötamiseks, õppimiseks, perekonna ühendamiseks või piisava legaalse sissetuleku olemasolu tõestamisel (Riigi Teataja 1993, 44, 637). Samamoodi piirati antud seadusega maksimaalne sisserändajate hulk aastas – **immigrantide hulk ei tohtinud ületada 0,1% Eesti alalisest elanikkonnast** (§ 6).

Muudatusi välismaalaste seadusandlusesse on toonud erinevad rahvusvahelised kokkulepped ja püüe sisserännet reguleerida. Näiteks laiendati elamisloa andmist ettevõtlusega tegelemiseks Eestis, kaaluka avaliku huvi korral ning neile, kelle taotlus põhineb välislepingul (Riigi Teataja 2010, 3, 4, § 118). Paindlikumaks on muutunud välismaalaste võimalused tööturul osaleda, kuigi selle muutuse taga pole olnud otseselt soov suurendada välistööjõu osakaalu, vaid pigem takistada illegaaset töötamist (Annus 2009). Sellega muudeti lihtsamaks nii kõrgelt kvalifitseerunud isikute (õppejõud, loomeisikud, sportlased või teadlased) kui ka spetsiifiliste valdkondade tööliste (laevaremont, sadamarajatiste ehitamine) Eestis tööleasumise tingimused.

Sisserände arvuline piiramine muutus seoses perekonna ühendamise küsimusega. Nimelt leidis Riigikohtu halduskolleegium, et välismaalaste aastasest piirarvust kinni pidamine ei ole piisav põhjus, mille pärast peaks keelduma elamisloa andmisest abikaasale või lähedasele sugulasele (Riigikohtu halduskolleegiumi 18.05.2000 otsus 3-3-1-11-00). See tähendab, et **pereränne ei kuulunud enam piirarvu kontrolli alla**. Küll aga on 20 aastat jäänud püsima 0,01% piir igasugusele muule sisserändele. See tähendab, et iga aasta võivad Eesti **elamisloba saada ligikaudu 1 300 välismaalast**. Võrreldes seda Statistikaameti immigratsiooni

andmetega on näha, et tegelik sisseränne (jättes välja Eesti kodanikud) on olnud alla selle piiri vaid 2004. 2005. ja 2010. aastal, ülejäänud aastatel on saabujate arv püsinud 2000 ringis.

Kuigi migratsioonipoliitika on riiklik kava, mille mõjutamisel ei pruugi kodanikud suurt rolli mängida, on hoiakute uurimisel tähtis kajastada ka eestlaste arvamust kehtivast seadusandlusest. 2010. aastal läbiviidud pagulasuuringust selgus, et eestlased **pigem pooldavad tugevat sisserände reguleerimist** ja ei näe põhjuseid, miks peaks kehtestatud piiranguid muutma (Saar Poll 2010: 3).

2. Eesmärk ja uurimisküsimused

Nagu eelnevalt välja toodud, on hoiakud suuresti sõltuvad kontekstist, milles need kujunevad. Seega tuleb lisaks individikesksetele teguritele pöörata tähelepanu nii ruumilisele kui ka ajalisele mõõtmele. Antud töö ruumiline mõõde on piiritletud Eestiga ning ajaliseks perioodiks on aastad 2004-2012. Arvestades hoiakute kujunemise laiemalt konteksti püütakse analüüsitulemuste interpreteerimisel arvestada vaadeldaval perioodil Eesti ühiskonnas toimunud sündmusi. Eelpool kirjeldatud teoreetilistele käsitlustele toetudes ning neid erinevate sündmuste tõlgendamisel arvesse võttes, on käesoleva uurimuse eesmärgiks analüüsida eesti elanikkonna immigratsiooni hoiakute muutumist. Varasematest töödest (Tõldsepp 2013) on teada, et eestlaste hoiakud on muutunud sallivamaks. Seetõttu püütakse erinevate makrotasandi näitajate (majanduslikud muutused, välisrände ulatus, Eesti migratsioonipoliitika), aset leidnud sündmuste ja personaalsete tunnuste kõrvutamisel lahti mõtestada Eesti elanikkonna hoiakute nihe migratsiooni küsimuses.

Töö põhiliseks uurimisküsimuseks on: kuidas on hoiakud sisserändajate suhtes muutunud? Lähenedes püsitatud probleemile teoreetilisele raamistikule toetudes, saab eraldi vaadata hoiakute kujunemist kategooriate alusel. Ühiskondliku sidususe aspektist tõstatuvad küsimused:

- Kas eestlaste ja venelaste immigratsioonihoiak on muutunud samasuguselt?
- Kas vaadeldaval perioodil aset leidnud sündmused võisid mõjutada hoiakute kujunemist?

Kindlustunde kategooria toetub grupi ohu teooriale ja selle alusel tuleb analüüsida:

- Kas eelpool kirjeldatud makrotasandi majanduslikud muutused võisid avaldada mõju immigratsioonihoiakule?

Kontakti aspektil mängivad rolli eestlaste sidemed välismaalastega, seega püstitub küsimus:

- Kuidas on muutunud eestlaste hoiakud erinevate immigrantrühmade suhtes?

3. Andmed

Käesolev töö kasutab Euroopa Sotsiaaluuringu andmeid². Eestis on immigratsiooni hoiakute uurimisel ESS-i andmeid kasutanud Masso (2009), Halapuu, Paas (2012) ning Schütz (2013) kes on oma töödes võrrelnud erinevate riikide elanikkondade hoiakuid. Lisaks on eestlaste immigratsiooni hoiakuid ESS-i raportites kirjeldanud Ainsaar (2005: 106-113) ja lähemalt uurinud Tõldsepp (2013). Uuringust võtab osa rohkem kui 30 riiki ning tänaseks on läbi viidud kuus uuringute ringi. Esimene toimus aastal 2002 ning viimane 2012-2013. Antud töö on esimene, milles on võimalik kasutada ka viimase vooru andmeid. Eesti on Euroopa Sotsiaaluuringus osalenud alates 2004. aastast.

ESS-i küsimustik koosneb ühest põhimoodulist, mis püsib igas ringis muutumatuna ning kahest, milles keskendutakse aasta-aastalt erinevatele teemadele. ESS-i põhimoodulis on kuus immigratsiooni hoiakuid kajastavat küsimust. Suur osa immigratsiooni hoiakuid uurivaid töid kasutab 2002. aasta andmeid, sest selles ringis oli valikmooduli teemaks immigratsioon. Kuna Eesti liitus Euroopa Sotsiaaluuringuga 2004. aastast, ei ole esimese ringi andmeid võimalik kasutada.

3.1 Sõltuvad muutujad

Analüüsis kasutatakse viie aasta (2004-2012) andmeid. Sõltuvate muutujatena kasutatakse põhiosas olevat kuut immigratsiooni hoiakuid väljendavat küsimust, mida võib sisulisel alusel jagada kahte rühma. Esimesed kolm küsimust uurivad milliseid immigrante peaks riik Eestisse lubama. Need on: „*Mil määral peaks Eesti riik lubama enamiku Eestis elavate inimestega samast rassist või rahvusest inimestel/ erinevast rahvusest või rassist/ väljaspoolt Euroopat vaesematest riikidest siia elama tulla?*“ Vastusevariante on neli: 1- lubama paljudel siia elama tulla, 2- lubama mõnedel siia elama tulla, 3- lubama väga vähestel siia elama tulla ja 4-üldse mitte lubama.

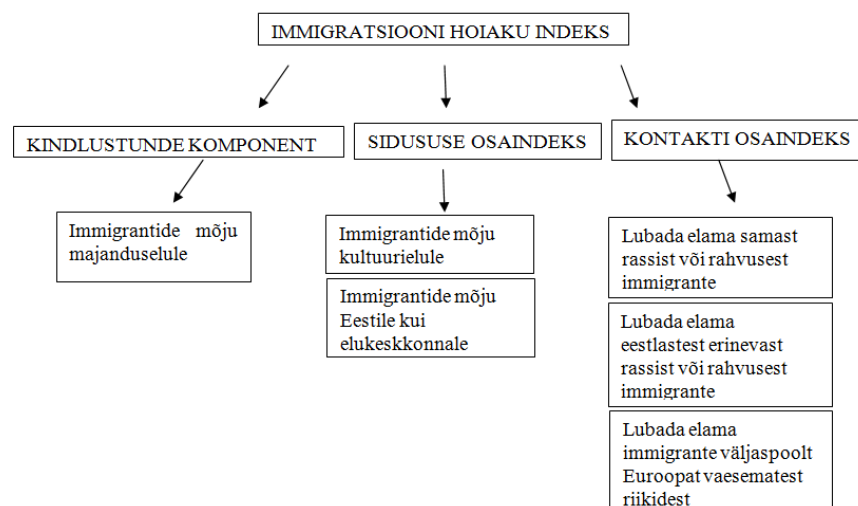
Teine küsimusteriing käsitleb, kuidas vastajad tajuvad immigratsiooni mõju majandusele, kultuurielule ja elukeskkonnale üldiselt. „*Üldiselt hinnates, kas see mõjub Eesti majandusele hästi või halvasti/ kahjustab või rikastab Eesti kultuurielu/ muutuks Eesti elukoha mõttes halvemaks või paremaks paigaks, kui teistest riikidest inimesed siia elama tulevad?*“ Vastused saab anda 11-punktilisel skaalal, milles 0 - mõjub majandusele

² Rohkem informatsiooni ESS Eesti kodulehelt <http://www.ssi.ut.ee/et/euroopa-sotsiaaluuring>

halvasti/kahjustab kultuurielu/muudaks Eesti halvemakselupaigaks; ja 10 - mõjub majandusele hästi/rikastab kultuurielu/muudaks Eesti paremaks elupaigaks.

3.2 Immigratsioonihoiaku indeks

Immigratsioonihoiaku kujunemisel on teoreetilises raamistikus välja toodud nähtuse kolm dimensiooni, mis on siiski mõnel määral üksteisega seotud. Eelpool tutvustatud kategooriad on ühiskondlik sidusus, kindlustunne ja kontakt.



Joonis nr 5. Immigratsioonihoiaku indeksi koostamisel kasutatud komponendid

Ühiskondliku sidususe dimensioon hõlmab enamusrahvuse ühiskondliku kaasatust ja sellest tulenevat sallivat suhtumist ning nende valmidust võimaldada uusimmigrantidel lõimuda. Arvestades andmeallika kitsendustega antud teemavaldkonnas, saab seda dimensiooni Euroopa Sotsiaaluuringu immigratsiooni küsimustest hinnata sellega, milline võiks olla immigrantide mõju kultuurielule ja Eestile kui elukeskkonnale. See tähendab, et juhul, kui vastaja on ise ühiskonnaga tihedalt seotud, omab võimalusi selles osalemiseks ning teadvustab oma rolli, on selline isik tõenäolisemalt valmis aktsepteerima sisserändajaid.

Teatud määral soestub see argumentatsioon kindlustunde dimensiooniga, mis keskendub küll täpsemalt majanduslikule aspektile. Majanduslikult kindlustatute puhul võib eeldada positiivsemat hoiakut sisserändajate suhtes, kuna neid ei pea tajuma otseselt konkurentsi ja ohuna. Selle hindamiseks sobib hindama indikaator immigrantide mõjust riigi majandusele.

Kontakti dimensioon hõlmab endas enamusrahva ja sisserändajate vahelisi sidemeid, selle alla kuuluvad nii reaalsed kokkupuuted kui ka abstraktsem kultuuriline kaugus, mis mängivad

rolli hoiakute kujunemisel. Kahjuks pole valitud andmeallikas võimalik uurida kohalike ja sisserändajate kontaktide iseloomu. Küll aga saab mõningasel määral kokkupuuteid, aga otsesemalt kultuurilise kauguse mõju, hinnata sellega, milliseid ja kui palju erinevaid immigrantrühmasid on vastajad valmis Eestisse lubama.

Indeksi näol on tegemist liitmõõdikuga, mis võimaldab, erinevaid tunnuseid koondades, paremini haarata raskesti mõõdetavaid nähtusi ja omadusi (Babbie 2008). Töö esimeses pooles välja joonistunud dimensioonide mõõtmiseks moodustati kolm osaindeksit, millest liidetakse kokku üks koondnäitaja. Esimene osaindeks mõõdab indiviidide ühiskondliku sidususe mõju immigratsiooni hoiakute kujunemisele ja on kokku pandud kahest tunnusest:

- *„Mida Te arvate, kas teistest riikidest inimeste Eestisse elama asumine pigem kahjustab või rikastab Eesti kultuurielu?“*
- *„Kas Eesti muutuks elukoha mõttes halvemaks või paremaks paigaks, kui teistest riikidest inimesed siia elama tulevad?“*

Osaideksi loomiseks indikaatorid liideti ja jagati komponentide arvuga.

Kindlustunde dimensiooni mõõdab ainult üks tunnus ja seega jääb skaala teisendus tegemata:

- *„Üldiselt hinnates, kas see mõjub Eesti majandusele hästi või halvasti, kui teistest riikidest inimesed siia elama tulevad?“*

Kontakti indeksi koostamisel kasutati kolme tunnust, mis mõõdavad, milliseid immigrantrühmasid ollakse valmis aktsepteerima:

- *„Mil määral peaks Eesti riik lubama enamiku Eestis elavate inimestega samast rassist või rahvusest inimestel siia elama tulla?“*
- *„Kuidas oleks aga nende inimestega, kes erinevad enamusest Eestis elavatest inimestest oma rassi või rahvuse poolest?“*
- *„Kuidas oleks aga väljaspool Euroopat asuvatest vaesematest riikidest päritinimestega?“*

Osaideks loodi samamoodi tunnuseid liites ning seejärel 3-ga jagades. Viimase dimensiooni tunnuste skaala on 4-punktiline, mistõttu viidi läbi teisendus: väärtus 4 (üldse mitte lubada) asendatati 0-ga, väärtus 3 3,667-ga, väärtus 2 7,333-ga ning 1 (lubada paljudel tulla) arvuga 10. Selle toiminguga on tagati kõikide mõõdikute skaalade vastavus. Eestlaste hoiakuid

immigratsiooni suhtes mõõtev koondmõõdik moodustati kolme osaindeksi liitmisel, komponentide arvuga jagades.

Indeksi kontrolliks vaadeldi selle loomiseks kasutatud faktorite, osaindeksite ja immigratsioonihoiaku koondmõõdiku omavahelisi korrelatsioone. Kuue tunnuse lõikes varieeruvad korralatsioonid 0,37-0,68-ni: kõige väiksem on Spearmani seosekordaja tunnuste kui paljudel samast rassist või rahvusest immigrantidel lubada Eestisse elama tulla ja sisserändajate mõju kultuurielule, kõige tugevamalt on korreleerunud tunnused lubada immigrate, kes erinevad enamuse rahvuse rassist või rahvusest ja lubada sisserändajaid väljaspoolt Euroopast. Üldises plaanis on märgata, et seosed on tugevamad kahe tunnustebloki sees: immigratsiooni mõju uurivad (korralatsioonikordajad jäävad 0,61-0,68 vahele) ning tunnused, mis selgitavad välja, milliseid immigrantrühmasid ollakse valmis aksepteerima (korrelatsioonikordajad 0,46-0,70).

Osaindeksite ja nende komponentide vahelised korrelatsioonid on tugevamad, kui eelpool kirjeldatud seosed. Kontakti osaindeksi ja selle liikmete vahelised Pearsoni korrelatsioonikordajaid on -0,46 kuni -0,91. Seega on seosed tugevad ja vastandmärgiga. Negatiivse märgi tingib skaalade tähenduslik erinevus (komponentide puhul tähistab suurem väärtus tõrjumist). Sidususe osaindeksi puhul on seosed samamoodi tugevad 0,56-0,84. See näitab, et osaindeks mõõdab suurel määral sama asja, mida mõõtsid kaks tunnust eraldi. Kuna kindlustunde dimensiooni mõõdab ainult üks tunnus pole selle sobivuses vaja kahelda.

Immigratsiooni koondindeks on oma komponentidega seostud üpris tugevalt, kusjuures kõik korrelatsioonikordajad on sama suurusega (0,68). Osaindeksitevahelised seosekordajad on suurema varieeruvusega: kõige nõrgem on see kindlustunde ja kontakti ja kõige tugevam kindlustunde ja sidususe osaindeksite vahel. Tugev side kahe viimase osaindeksi vahel on mõistetav, kuna suuremad korrelatsioonid ilmsid tunnuseblokkide sees. Osaindeksite puhul jäävad Spearmani korralatsioonikordajad vahemikku 0,58-0,70.

3.3 Sõltumatud muutujad

Järgnevalt kirjeldatakse lühidalt analüüsis kasutatud sõltumatuid muutujaid ja kuidas need käesoleva töö tarvis ümber kodeeriti. Tunnuste kategooriate arvukusest ja osakaaludest annab ülevaate Lisa nr 3.

Eestlased ja venelased – eristamine tehti etnilisse vähemusse kuulumise alusel. Need, ei vastasid, et nad kuuluvad etnilise vähemuse hulka, loeti venelasteks.

Vanus – mõõdetud aastates ja jagatud nelja vanusrühma. Esimese rühma moodustavad 15-30-aastased ehk noored, kes õpivad või töötavad, teise rühma 31-45-aastased ehk nooremad tööelised, kolmanda 46-60-aastased ehk vanemad tööelised ning viimases rühmas on 61-aastased ja vanemad, kellest valdav osa on vanaduspensionil.

Toimetulekuhinnang – mõõdetakse subjektiivse toimetuleku hinnangu alusel. Esiialgselt on tunnuse väärtusi neli: praeguse sissetulekuga elan mugavalt, saan hakkama, põhjustab raskusi ja on väga rakse toime tulla. Tunnus kodeeriti ümber, esimese rühma moodustavad need, kes elavad praeguse sissetulekuga mugavalt, ja need, kes saavad hakkama, ning teise, need, kellel on raskusi või väga raske toime tulla.

Haridustase – kodeeriti vastavalt ISCED 97 klassifikatsioonile kolmeks kategooriaks: alg- ja põhiharidus, keskharidus (s.h. inimesed, kel on keskharidusega samal tasemel olev kutseharidus) ja kõrharidus.

Elukoht – esialgseid väärtused kodeeriti kaheks kategooriaks: linn (suurlinn, selle eeslinn, väikelinn) ja maa (küla, kodu maakohas).

Sugu – mehed ja naised

Meetod

Andmete iseloomustamiseks kasutati kirjeldavat statistikat, immigratsioonihoiaku komponentide võrdlemisel keskvärtusi ja t-teste. Immigratsioonihoiaku indeksit ja selle osaindekseid võrreldi erinevates taustarühmades keskvärtuse alusel. Sõltumatute tunnuste koosmõju uurimiseks koostati iga uuringuvooruga kohta multinomiaalse logistilise regressiooni mudelid. Analüüsi teostamiseks kasutati SPSS-i ning tulemused vormistati MS Excelis.

4. Analüüs

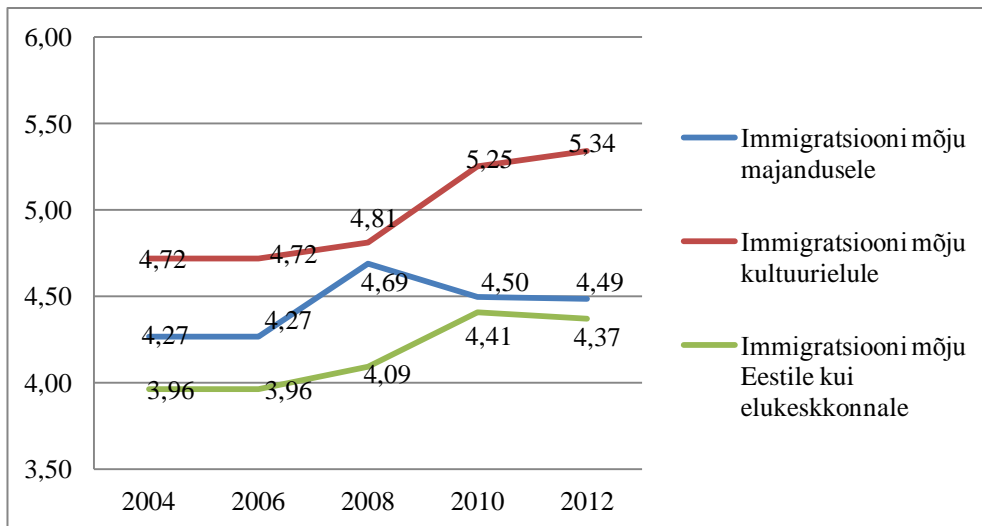
Analüüs jaguneb kolme etappi: esiteks on vaadeldud immigratsioonihoiaku üksikkomponentide muutumist aastatel 2004-2012. Järgmiseks analüüsiti immigratsioonihoiaku indeksi ja selle osade muutumist ajas ja erinevates taustarühmades. Kolmandas osas koostati immigratsioonihoiaku indeksit prognoosivad multinomiaalse logistilise regressiooni mudelid.

4.1 Immigratsioonihoiaku üksikkomponendid 2004-2012

Esmalt jälgiti immigratsioonihoiaku üksikkomponentide muutumist aastatel 2004-2012, et uurida, kas kõik hinnangud on muutunud sama kiirusega ja samasuguses suunas. Ajalise ülevaate saamiseks kasutati analüüsis tunnuste keskmisi.

Esimesena vaadeldi immigratsiooni mõju hindavad tunnused: kuidas mõjutavad sisserändajad riigi majandust, kultuurielu ja Eestit kui elukeskkonda. Joonis 5 annab ülevaate Eesti elanikkonna hinnangute muutumisest. Ootuspäraselt hinnatakse kõige kõrgemalt sisserändajate mõju kultuurielule, seejärel nende panust majandusse ja viimasena immigrantide mõju Eestile kui elukeskkonnale. Tuleb märkida, et hoiakute keskmised väärtused on lähedal 11-punktilise skaala keskväärtusele. Hinnangute vahemik üle kolme tunnuse on 3,96-5,34. Seega on märgata kallet pigem skaala esimesele poolele.

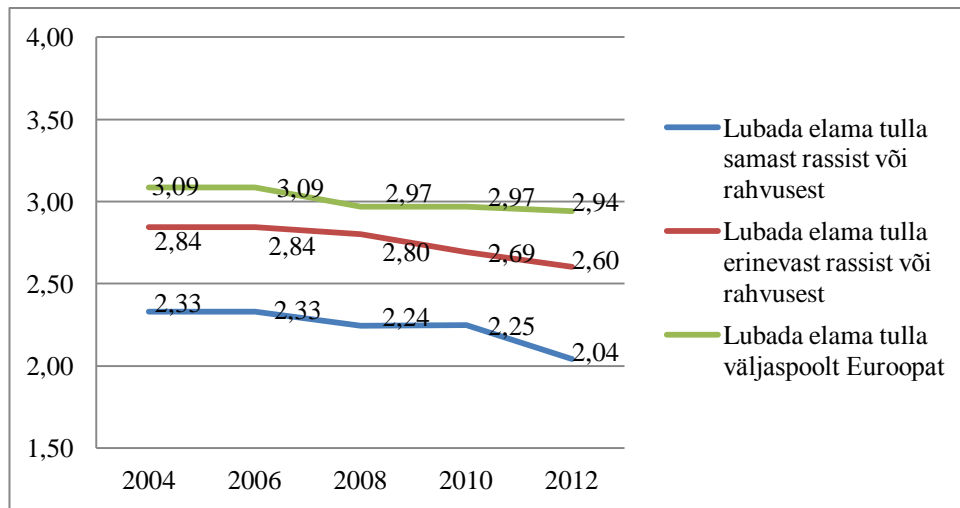
Hoiakute sallivamaks muutumine läbi kogu perioodi (2004-2006 püsis samal tasemel) toimus ainult hinnangus, et sisserändajad rikastavad kohalikku kultuurielu. Viimane on ka teinud vaadeldavate aastate jooksul läbi suurima muutuse – 0,62 skaalapunkti. Sarnaselt on muutunud eestlaste hinnang immigrantide mõjust Eestile kui elukeskkonnale, mis tõusis võrreldes eelneva tunnusega mõõdukamas tempos kuni 2010. aastani. 2012. aasta andmete põhjal on märgata väikest langust (-0,04), aga sisuliselt võiks seda pidada pigem hinnangu taseme püsimisena. Kõige suuremad kõikumised aegreas on sisserändajate mõjus riigi majandusele. See kasvas aastani 2008, mil saavutas ka oma tipu (tõus võrreldes 2004. aastaga 0,42). Pärast seda on hinnang immigrantide panusest majandusse vähesel määral vähenenud, püsidel kahel viimasel aastal praktiliselt muutumata. 2008. ja 2010. aasta vaheline majandusliku mõju hinnangu langus sobitub hästi majandusliku kriisi konteksti.



Joonis 6. Eesti elanikkonna hinnangud immigratsiooni mõju suhtes 2004-2012. Keskmised. 0-mõjub halvasti; 10- mõjub hästi. Allikas: ESS 2004-2012, autori koostatud

Järgnevalt võeti vaatluse alla Eesti elanikkonna hoiakud erinevate immigrantrühmade suhtes. Joonise 6 põhjal võib väita, et hoiakud on muutunud kõigi kolme immigrantrühma suhtes sallivamaks. Kõige rohkem ollakse valmis Eestisse vastu võtma sisserändajaid, kes on kohalikega samast rassist või rahvusest. Kõige tõrjumamad ollakse nende suhtes, kes pärinevad vaesematest riikidest väljaspoolt Euroopat. Nende kahe vahele jäävad immigrandid, kes erinevad enamusrahvuse rassist või rahvusest. Kusjuures kahe viimase rühma keskmised on teineteisele sarnasemad kui esimese ja teise. Seega eelistatakse tugevalt geograafiliselt ja kultuuriliselt lähedasi sisserändajaid.

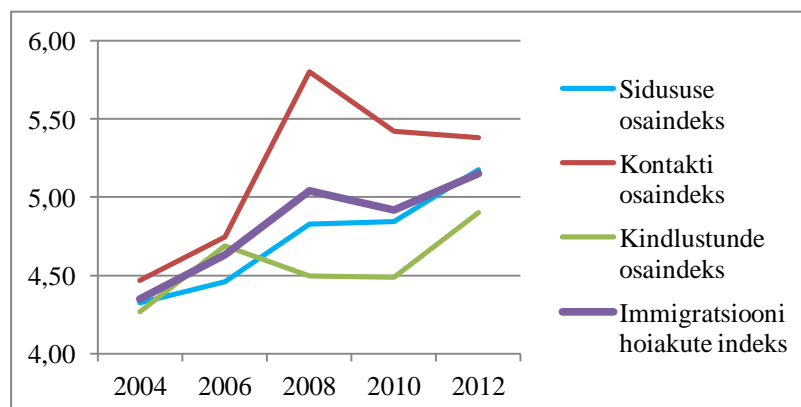
Suurim muutus hoiakutes toimus kõige rohkem eelistatud immigrantrühma suhtes -0,29 skaalapunkti, kusjuures olulisem erinevus toimus kahe viimase aasta jooksul. Kõige püsivamad on olnud hoiakud väljaspoolt Euroopat saabuvate immigrantide suhtes: 12 aasta jooksul on muutus -0,15 skaalapunkti. Enamusrahvusest erinevast rassist või rahvusest sisserändajate suhtes on hoiakud muutunud sallivamaks alates 2008. aastast. Kogu perioodil on muutus 0,24 skaalapunkti, mis on lähedasem samast rassist või rahvusest immigrantide hinnangu arenguga.



Joonis 7. Eesti elanikkonna hoiakud erinevate immigrantrühmade suhtes 2004-2012. Keskmised. 1- lubama paljudel siia elama tulla; 4- lubama vähestel siia elama tulla. Allikas: ESS 2004-2012, autori koostatud

4.3 Immigratsioonihoiaku indeksi muutus

Esmalt vaadeldi loodud immigratsioonihoiaku indeksi ja selle osaindeksite muutumist aastatel 2004-2012. Jooniselt 8 võib märgata, et indeksi loomisel läbiviidud skaalade ühtlustamise protsess tõi tugevalt esile kontakti dimensiooni mõju. See tähendab, et valmisolek erinevaid immigrantrühmasid aktsepteerida avaldas eriti aastast 2006 positiivset mõju kogu indeksile. Kõige suurema väärtuse omandas kontakti osaindeks 2008. aastal, mil erinevus kõige madalamast kindlustunde osaindeksist oli lausa 1,3 skaalapunkti (skaala madalaima ja kõrgeima punkti vahe on 1,5). Pärast 2008. aasta kiiret tõusu järgnes langus ja viimase kahe aasta jooksul jäi osaindeksi väärtus peaaegu samaks. Majandusliku kindluse osaindeks esialgu tõusis, millele järgnes kaks aastat langus ja 2012. aastaks saavutas see kogu vaadeldava perioodi kõige kõrgema taseme. Sidususe osaindeks on üldiselt kasvanud läbi kogu perioodi, kuigi 2008. ja 2010. aastal on märgata stagnatsiooni.

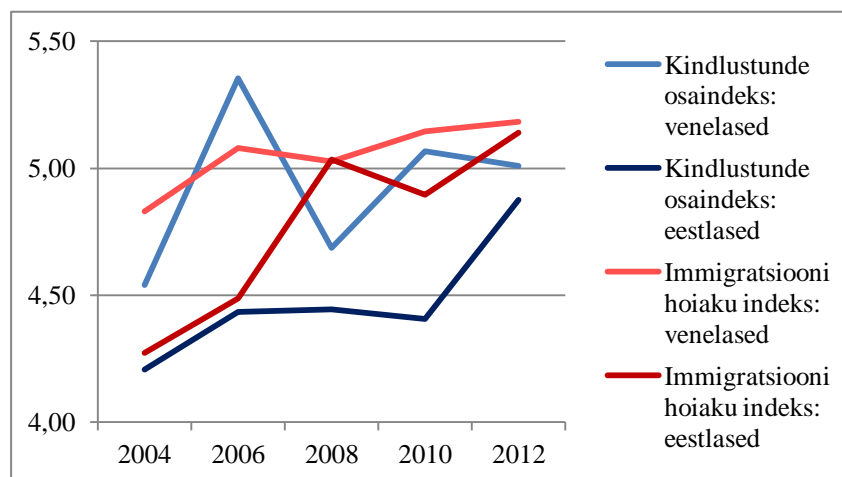


Joonis 8. Immigratsioonihoiaku koondindeksi ja selle osaindeksite muutused aastatel 2004-2012. Keskmised. Väärtuste vahemik 4,27-5,80. Allikas: ESS 2004-2012, autori koostatud

Vaadatas kokkuvõtlikku immigratsiooni hoiakute indeksit on märgata püsivat tõusu kuni 2008. aastani. Nagu ka osaindeksite puhul on järgneval kahel aastal toimunud väike langus, mis lõppeb 2012. aastal uue tõusuga, mil saavutatakse ka maksimumväärtus 5,2 (vt. Lisa nr 2).

4.4 Immigratsioonihoiaku indeks erinevates taustarühmades

Esmalt vaadeldakse, kuidas on muutunud immigratsioonihoiaku indeks ja kindlustunde komponent eestlaste ja venelaste hulgas. Jooniselt 9 on märgata, et üldiselt on venelased läbi kogu perioodi ja ühtlasemalt olnud sisserändajate suhtes sallivamad kui eestlased. Aastal 2008. on mõlema rahvusrühma immigratsioonihoiaku koondnäitaja väärtus võrdne (5,03 skaalapunkti). Seda kinnitab ka keskmiste võrdlemisel läbiviidud t-test (t-statistiku väärtus - 0,1), mille kohaselt 97% tõenäosusega on vaadeldavad keskmised võrdsed. Nagu mainitud, kulgeb venelaste puhul joon veidi tõustes ja suhteliselt ühtlaselt. Siiski on märgata 2008. aasta puhul kerget langust. Eestlaste immigratsioonihoiaku indeks teeb ajas läbi rohkem muutusi. Kuni 2008. aastani iseloomustab seda kiire tõus, millele järgneb 2010. aastal mõningane langus. Kahe viimase aasta puhul on taas näha tõusu, küll mitte nii kiiret, kui vaadeldava perioodi esimesel poolel. 2012. aastaks jõuavad eestlaste ja venelaste immigratsioonihoiaku indeksi väärtused peaaegu samale tasemele. Nende erinevus ei ole t-testi kohaselt statistiliselt oluline (t-statistik 0,6) 55% tõenäosusega.



Joonis 9. Eestlaste ja venelaste kindlustunde osaindeksi ja immigratsioonihoiaku indeksi muutus 2004-2012. Keskmised. Väärtuste vahemik 4,21-5,35. Allikas: ESS 2004-2012, autori koostatud

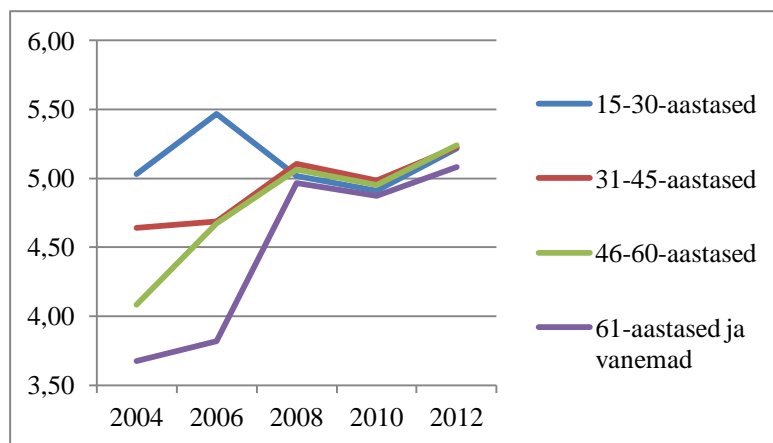
Vaadates kindlustunde komponenti on selle puhul muutlikumad venelaste väärtused, kuid samamoodi on sallivamate hinnangutega venelased. Näib, et võrreldes immigratsiooni hoiakute koondnäitajaga on eestlaste ja venelaste hinnangute vahed suuremad. 2006. aastaks

saavutati venelaste hulgas kiire tipp (5,4 skaalapunkti), millele järgnes peaaegu sama ulatuslik langemine 2008. aastal. Kahe aasta jooksul on märgata taas kasvu, mis lõppes 2012. aastaks taaskord väikse langusega. Eestlaste puhul on kindluse osaindeks tõusnud esimese kahe aasta jooksul, seejärel on see püsinud (veidi langedes) suhteliselt muutumatuna kuni 2010. aastani. Viimase kahe aasta jooksul on näha üllatavat kiiret kasvu (0,4 skaalapunkti). 2012. aastaks olid eestlaste ja venelaste kindlustunde osaindeksid läbi kogu perioodi teineteisele kõige sarnasemad. Keskmiste erinevust t-testiga kontrollides selgus, et nende vahed ei ole statistiliselt olulised (olulisuse tõenäosus $p \geq 0,28$).

Kõik eestlaste ja venelaste taustagrupi immigratsioonihoiaku ja kindlustunde osaindeksi keskmiste vahed, välja arvatud eelpool mainitud 2008. aasta immigratsioonihoiaku koondhinnang ja 2010. aastal mõlemad näitajad, on t-testide alusel statistiliselt olulised.

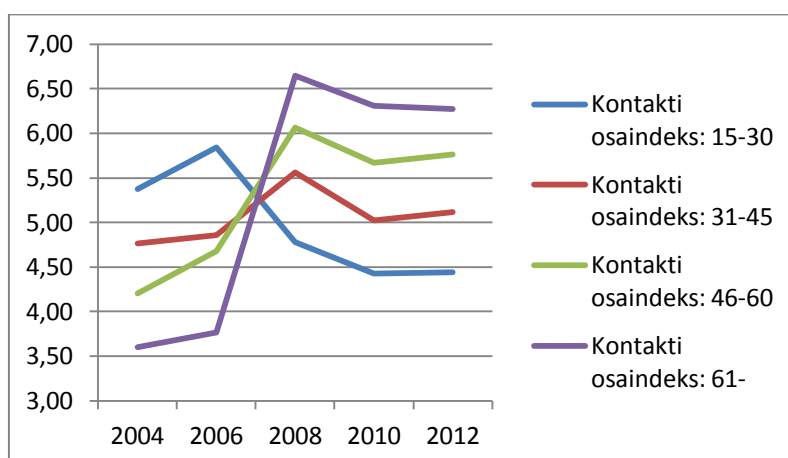
Järgmisena uuriti, kuidas on muutunud immigratsiooni hoiakute indeks erinevates vanusrühmades. Jooniselt 8 on näha, et vanusrühmade indeksi väärtused erinevad üksteisest (ka t-testide alusel statistiliselt oluliselt) kuni 2008. aastani. Siiski võib juba 2006. aastal lugeda teise ja kolmanda vanusrühma immigratsioonihoiakut lugeda samasuguseks (keskmiste erinevus pole t-testi alusel statistiliselt oluline). Pärast 2008. aastat on liikumine põhimõtteliselt identne (keskmiste erinevused ei ole statistiliselt olulised). Esialgu on kõige sallivam rühm noored kuni 30-aastased, kes saavutavad hinnangute tipu 2006. aastal, pärast seda järgneb langus kuni 2010. aastani, viimase kahe aasta jooksul on taas märgata mõningast tõusu. 2010. aastal erineneb kõige noorma vanurühma keskmine immigratsioonihoiaku väärtus statistiliselt oluliselt kõige vanema grupi keskmisest väärtusest (t-statistik 2, olulisuse tõenäosus $p \geq 0,05$).

Kusjuures alates 2008. aastast on kõige kõrgemate hinnangutega rühm 31-45-aastased. Viimati mainitud vanusgrupp on läbi perioodi oma hoiakutes kõige püsivam. Esimesel kahel aasta jäid hinnangud peaaegu samaks, millele järgnes mõõdukas kasv kuni 2008. aastani. Kolmanda vanusrühma puhul võib tähendada suhteliselt ühtlast ja kiiret kasvu esimese nelja aasta jooksul. Kõige madalama immigratsiooni hoiakute indeksi väärtusega on 61-aastased ja vanemad. Samas tegi just see vanusrühm 2006.-2008. aastani läbi kõige suurema kasvu (1,1 skaalapunkti). Järgnevatel aastatel kulgeti teiste vanusrühmadega samamoodi, kuigi viimase vanusrühma väärtused jäid teistest veidi alla.



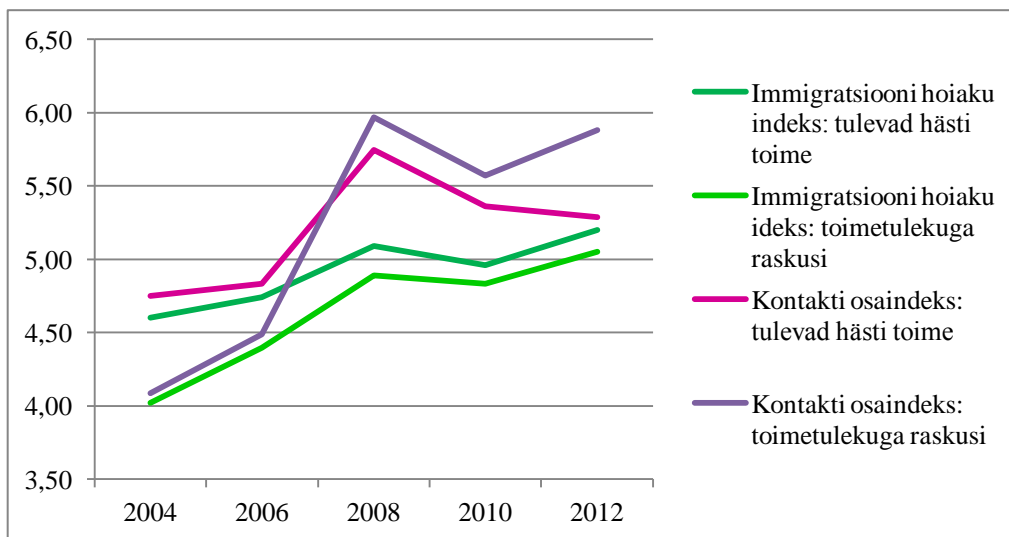
Joonis 10. Immigratsioonihoiaku indeks erinevates vanusrühmades 2004-2012. Keskmised. Väärtuste vahemik 3,68-5,47. Allikas: ESS 2004-2012, autori koostatud

Uurides lähemalt, kuidas on toimunud erinevate vanusrühmade dünaamika, võib välja tuua kontakti osaindeksi muutumise, mis selgitas ära viimase vanusrühma hoiakute hüppelise tõusu. Jooniselt 9 võib märgata, kuidas alates 2006. aastast tõusis 61-aastaste ja vanemate hinnang peaaegu 3 skaalapunkti võrra (3,8-lt 6,7-ni) ning langes järgmistel aastatel mõõdukalt. Samamoodi on jooniselt näha, kuidas noored erinevad teistest vanusrühmadest. Alates 2006. aastast kuni perioodi lõpuni on nende sallivus erinevate immigrantrühmade suhtes pidevalt langenud. Kontakti osaindeksi puhul on kolmanda vanusrühma väärtused alates 2006. aastast kõrgemad kui teise vanusrühma omad. Kõikide vanusrühmade, välja arvatud noored, puhul on 2010. aastaks toimunud langus, mis lõppeb kahel keskmisel vanusrühmal väikse tõusuga viimsel kahel aastal. Kõikide vanusrühmade keskmised hinnangud kontakti osaindeksis on kogu vaadeldaval perioodil olnud statistiliselt oluliselt erinevad. Erandiks on kahe keskmise vanusrühma keskmised 2006. aastal (t-statistik -0,9), mil neid võib 38% tõenäosusega lugeda kokkulangevaks.



Joonis 11. Kontakti osaindeks erinevates vanusrühmades 2004-2012. Keskmised. Väärtuste vahemik 3,6-6,56. Allikas: ESS 2004-2012, autori koostatud

Kolmandaks vaadeldi, kuidas on muutunud immigratsioonihoiaku indeks erineva subjektiivse toimetulekuga rühmade puhul. Immigratsioonihoiaku koondindeksi puhul on mõlema taustarühma muutumine ajas suhteliselt paralleelne (vt. Joonis 10). Kõrgemad väärtused on neil, kes oma hinnangul tulevad praeguse sissetuleku juures hästi toime. Siiski on nende puhul, kellel on toimetulekuga raskusi, märgata kuni 2008. aastani kiiremat hoiakute sallivamaks muutumist.



Joonis 12. Immigratsioonihoiaku indeks ja kontakti osaindeks erineva toimetulekuga taustarühmade seas 2004-2012. Keskmised. Väärtuste vahemik 4,02-5,88. Allikas: ESS 2004-2012

Kontakti osaindeks on mõlema taustarühma puhul muutlikum. Kui esialgu on raskesti toimetulevate väärtused madalamad, siis kiirema kasvutempo tõttu ületatakse 2008. aastast need, kes tulevad hästi toime. Kusjuures 2008. aastal ei ole kahe taustarühma hinnangute erinevus t-testi alusel statistiliselt oluline. Lisaks on viimase kahe aasta tõus halvemini toimetuleva rühma puhul suurem. Kogu perioodi jooksul on ülejäänud keskmiste erinevused hästi toime tulevate ja toimetulekuga raskustes olevastes taustarühmades t-testi alusel statistiliselt olulised.

4.5 Multinomiaalse logistilise regressiooni mudelid

Multinomiaalse logistilise regressioonanalüüsi teostamiseks koostati ESS-i viimase viie voo andmete põhjal mudelid erinevate vanusrühmadest, haridustasemest, elukohast, toimetuleku tasemest, etnilisse vähemusse kuulumisest ja soost prognoosimaks immigratsioonihoiakut. Tulemuste esitamisel keskenduti kahele aspektile: millised faktorid on mudelis statistiliselt olulised ja milline on nende mõju suund (mudelite kirjeldus täpsemal kujul, vt. Lisa nr 4).

Sõltuv tunnus ehk immigratsioonihoiaku indeks jagati kolme kategooriasse, kus esimese rühma moodustas hinnangute alumine kvartiil ehk 25% kõige tõrjumate hoiakutega inimeste grupp, kolmandas rühmas on immigratsioonihoiaku ülemine kvartiil ehk 25% kõige sallivama suhtumisega inividid. Nende vahele jäävad (50% kõikidest vastajatest) keskmiste hinnangutega inimesed, keda kasutati analüüsis taustagrupina. Kõikide aastate kohta koostatud mudelid olid tervikuna statistiliselt olulised.

Tabel nr 3. Multinomiaalne logistiline regressioonanalüüs immigratsioonihoiaku prognoosimiseks

Immigratsioonihoiaku madalam kvartiil ¹		2004	2006	2008	2010	2012
Vanuserühm ¹	15-30					
	46-60					
	61+					
Haridustase ¹	Alg- ja põhiharidus					
	Kõrgharidus					
Elukoht ¹	Linn					
Toimetulek ¹	Tuleb toime					
Etnilisse vähemusse kuulumine ¹	Jah					
Sugu ¹	Mees					
Immigratsioonihoiaku kõrgem kvartiil ¹		2004	2006	2008	2010	2012
Vanuserühm ¹	15-30					
	46-60					
	61+					
Haridustase ¹	Alg- ja põhiharidus					
	Kõrgharidus					
Elukoht ¹	Linn					
Toimetulek ¹	Tuleb toime					
Etnilisse vähemusse kuulumine ¹	Jah					
Sugu ¹	Mees					

Prognoosib tõrjumamat hoiakut:

p < 0,01
0,01 ≤ p < 0,05
0,05 ≤ p < 0,1

Prognoosib sallivamat hoiakut:

p < 0,01
0,01 ≤ p < 0,05
0,05 ≤ p < 0,1

Märkused: ¹ Sõltuva tunnuse taustakategooria: immigratsioonihoiaku kaks keskmist kvartiili (keskmised hinnangud); Sõltumatute tunnuste taustakategooriad: vanuserühm: 31-45-aastased, haridustase: keskharidus, elukoht: maapiirkond, toimetulek: toimetulekuga on raskusi, etnilisse vähemusse kuulumine: ei kuulu, sugu: naine. Allikas: ESS Eesti 2004-2012, autori koostatud

4.5.1 Kõige tõrjumama immigratsioonihoiaku prognoosimine

2004. aasta mudelis prognoosisid kõige tõrjumamat immigratsioonihoiakut hästi vanusrühmad, kõrgharidus, hinnang toimetulekule ja etnilisse vähemusse kuulumine (vt Tabel nr 3). Võrreldes nooremaid tööealisi (31-45-aastased) kõige noorema vanusrühmaga, selgub, et

kuulumisega noorte hulka, kes veel õpivad või töötavad, on tõenäosus olla immigrantide suhtes tõrjuv väiksem. Kuuludes aga 61-aastaste ja vanemate inimesti hulka on tõenäosus sisserändajaid mittetolereerida keskmiselt suurem kui noorte tööealiste puhul. Vanemad tööealised ei eristu tõrjuva immigratsioonihoiaku prognoosimisel statistiliselt oluliselt 31-45-aastastest.

Haridustaseme puhul mõjutab immigratsioonihoiakut kõrgharidus. Võrreldes nendega, kelle kõrgeim haridustase on keskharidus, omavad kõrgharitud vasjatajad tõenäolisemalt sisserändajate suhtes tõrjuvat hoiakut. Erinevused tulid välja ka subjektiivse toimetuleku osas: võrreldes nendega, kes tulevad praeguse sissetuleku juures hästi toime, on raskustega toimetulijatel suurem tõenäosus omada immigrantide suhtes sallivamat hoiakut.

Viimasena avaldab 2004. aasta mudelis kõige tõrjuvamate immigratsioonihoiakute prognoosimisele mõju etnilisse vähemusse kuulumine. Need, kes peavad end vähemusse kuuluvaks, on tõenäosuslikumalt sisserändajate suhtes tõrjuvama hoiakuga, kui need, kes arvavad end etnilise enamuse hulka kuuluvat.

2006. aasta mudelis ei avalda tõrjuva immigratsioonihoiaku prognoosimisele enam olulist mõju toimetuleku hinnang. Säilis vanuserühmade mõju muster, küll aga on kõige vanema vanusrühma mõju võrreldes 2004. aastaga kasvanud (vt Lisa nr 4). Hariduse puhul pole tõrjuva immigratsioonihoiaku prognoosimisel enam võimalik eristada keskharidusega inimestest kõrgharitud. 2006. aasta mudelis eristuvad neist alg- või põhiharidusega vastajad, kellel on mudeli kohaselt suurem tõenäosus suhtuda sisserändajatesse tolerantsemalt. Etnilisse vähemusse kuulumise mõju on püsinud eelneva mudeliga samasugusena. Sisserändajate suhtes tõrjuvaid hoiakuid saab prognoosida nende puhul, kes paigutavad end etnilisse vähemusse.

2008. aasta mudel on võrreldes teistega tunduvalt nõrgem: kõige tõrjuvamate immigratsioonihoiakute prognoosimisele, võrreldes keskmiste hinnangutega, avaldab olulist mõju ainult alg- või põhiharidus. Võrreldes nendega, kellel on keskharidus, on esimese haridustasemega inimesed tõenäolisemalt sisserändajate suhtes positiivsemalt meelestatud.

2010. aasta uuringuvoorude andmetel koostatud mudelis on prognoosivaid tunnuseid taaskord rohkem. Esmakordselt omavad olulist mõju tõrjuvate immigratsioonihoiakute prognoosimisele elukoht ja sugu. Vanusrühmadest eristuvad vaid 61-aastased ja vanemad inimesed, kellel on suurem tõenäosus omada immigrantide suhtes tolerantsemad hoiakut

nooremate tööealistega võrreldes. Nagu ka 2004. aastal, avaldas selles mudelis mõju kõrgharidus, kusjuures säilinud on ka mõju suund: kõrgharitud inimesed on tõenäolisemalt sisserändajate suhtes tõrjumata hoiakuga, võrreldes nendega, kel on keskharidus. Lisaks kõrghariduse mõjule on 2004. aastaga võrreldes samasugune toimetuleku osas: tõrjumata suhtumist omavad pigem need, kel ei ole praeguse sissetuleku juures toimetulekuga raskusi.

Esmakordselt avaldas immigratsioonihoiaku prognoosimisele mõju elukoht. Mudeli alusel on nendel, kes elavad linnas, suurem tõenäosus omada sisserändajate suhtes tõrjumata hoiakut, võrreldes nendega, kes elavad maal. Veel lisandus 2010. aasta mudelis olulise mõjutajana sugu: kõige tõrjumata immigratsioonihoiakute prognoosimisel omavad mehed naistega võrreldes tõenäolisemalt sallivamaid hoiakuid.

Viimane mudel on sarnane eelmisega, kuigi 2012. aastal ei erinenud tõrjuma immigratsioonihoiaku prognoosimisel keskharidusega inimestest ükski teine haridustase. Ülejäänud faktorite: 61-aastaste ja vanemate inimeste, elukoha, toimetuleku ja soo puhul on mõju jäänud 2010. aasta mudeliga võrreldes samasuguseks.

4.5.2 Kõige sallivama immigratsioonihoiaku prognoosimine

2004. aasta mudelis prognoosisid kõige sallivamat immigratsioonihoiakut kaks faktorit: vanusrühm ja etnilisse vähemusse kuulumine. Nooremate tööealistega võrreldes omavad vanemad tööealised ja inimesed, kellest valdav enamus on vanaduspensionil, suurema tõenäosusega sisserändajate suhtes tõrjumata hoiakuid. Need, kes peavad end etnilisse vähemusse kuuluvaks, on enamusrühmaga võrreldes tõenäosuslikumalt immigrantide suhtes tolerantsemalt meelestatud.

Järgmise uuringuvoorud mudelis säilisid samasuunalised mõjud kõige vanema vanusrühma ja etnilisse vähemusse kuulumise osas. Lisaks neile prognoosisid kõige sallivamaid hoiakuid kõige noorem vanusrühm, alg- või põhiharidus ja subjektiivne toimetulek. Kui kõige vanemad vastajad olid noorte tööealistega võrreldes tõrjumata, siis kõige nooremasse vanusrühma kuuluvad inimesed omavad suurema tõenäosusega sisserändajate suhtes tolerantsemat hoiakut. Võrreldes nendega, kelle kõrgeim haridustase on keskharidus, on alg- või põhiharidusega inimesed tõenäosuslikumalt sallivamad. Praeguse sissetulekuga toimetulijad omavad nendega võrreldes, kellel on toime tulekuga raskusi, suurema tõenäosusega immigrantide suhtes tolerantsemat hoiakuid.

2008. aasta kõige sallivamate immigratsioonihoiakute prognoosimise mudel oli sarnaselt kõige tõrjumaid hoiakuid prognoosiva mudeliga, võrreldes teiste aastatega sisuliselt nõrgem. Olulist mõju avaldab ainult etnilisse vähemusse kuulumine. Selle mõju on samasuunaline nagu 2004. ja 2006. aasta mudelites: suurema tõenäosusega on tõrjumad need, kes peavad end etnilise vähemusgrupi liikmeks.

2010. aasta mudelis säilib samasuunaline etnilisse vähemusse kuulumise mõju. Teise faktorina avaldab mõju alg- või põhiharidus. Küll aga on selle suund 2006. aastaga võrreldes teistpidine: keskharidusega inimestega võrreldes on need, kellel on alg- või põhiharidus, suurema tõenäosusega immigrantide suhtes tõrjuva hoiakuga.

Kõige sallivamate immigratsioonihoiakute prognoosimise viimases mudelis avaldasid mõju faktorid, mis pole eelnevatel olulised olnud. Need on kõrgharidus, elukoht ja sugu. Võrreldes kõrgharitud nendega, kellel on keskharidus, omavad esimesed suurema tõenäosusega sisserändajate suhtes tolerantsemaid hoiakuid. Need, kes elavad maakohas, on võrreldes linnaelanikega suurema tõenäosusega immigrantide suhtes positiivsemalt meelestatud. Soo puhul on kõige sallivamate hoiakute prognoosimisel suurema tõenäosusega tolerantsemad mehed.

5. Arutelu

Immigratsioonihoiaku muutus

Immigratsioonihoiaku üksikkomponentide ajalist muutumist vaadeldes selgus, et nende muutumine ei ole vaadeldava perioodi vältel olnud samasugune. Samuti ei saa antud töös teostatud analüüsi põhjal leida täielikku kinnitust Tõldsepa (2013: 33) väitele, et eestlaste hoiakud on muutunud positiivsemaks kõikide komponentide puhul. Küll tuleb juhtida tähelepanu sellele, et tulemuste mittekokkulangemne võib olla tingitud erinevast lähenemisest. Tõldsepa uurimuses vaadeldi hoiakute muutumist üksikkomponentide tasemel ning eraldi eestlaste ja venelaste (jaotus tehti esimese keele alusel) puhul. Hoiakute sallivamaks muutumist on märgata tunnuste puhul, mis mõõdavad, milliseid immigrantrühmasid ollakse nõus aksepteerima, ja sisserändajate mõjus kultuurielule. **Kõige rohkem ollakse valmis võtma vastu immigrante, kes on kultuuriliselt ja ka geograafilise kauguse poolest eestlastele kõige lähemal.** Seda võiks põhjendada kultuurilise marginaalsusteooria valguses, mille kohaselt on positiivsete hoiakute kujunemise jaoks vajalik piisav kultuuriline lähedus (Rustenbach 2010: 56). See eeldab kultuuriliste, ajalooliste või rahvuslike sidemete olemasolu enamusrahvuse ja sisserändajate vahel.

Samas on kogu perioodi jooksul kasvanud eestlaste välisränne, seda küll suuremal määral väljarände tõttu. Järjest aktiivsemaks muutunud liikumine toob eeldatavasti kaasa ka suurema hulga kontakte välismaalastega. Lisaks võib oletada, et eestlaste rännet välismaale on mõjutanud **Euroopa Liiduga ja Schengeni alaga liitumine**, mis muutis reisimise ja välismaal töötamise kordades lihtsamaks (Berg 2002). Kontaktiteooria kohaselt on just sidemed kahe rühma vahel see, mis hoiakuid kujundab. Seejuures on positiivsete hoiakute aluseks püsivad ja sügavamad kontaktid kohalike ning immigrantide vahel. Pinnapealsed kokkupuuted aga võivad hoiakuid sisserändajate suhtes tõrjumaks muuta (Allport 1954). Kuigi antud töös ei olnud võimalik uurida täpsemalt eestlaste ja sisserändajate vaheliste sidemete iseloomu, võib oletada, et tihedam läbikäimine välismaaga on alus sügavamate kontaktide loomiseks. Kontaktide olulisusele hoiakute kujunemisel on viidanud ka eelnevad Eestis läbiviidud uurimused (nt. Pavelson et al. 2006).

Immigrantide mõju majandusele on hinnatud **aasta-aastalt positiivsemaks kuni 2008. aastani**. Seda võib põhjendada 2008. aastal alguse saanud üleilmse majanduskriisiga. Majanduslikele muutustele riiklikul tasemel viitavad **SKP langus alates 2009. aastast**, vastavad muutused toimusid ka töötuse ja tööhõive määras. Teoreetiliselt plaanis saab

negatiivsemaks muutunud hoiakuid põhjendada grupi ohu teooriaga. Selle kohaselt tulenevad negatiivsed hoiakud sellest, et sisserändajates nähakse ohtu ja konkurentsi vahendite saavutamiseks (Meulemann *et al.* 2009). See tähendab, et hoiakud on negatiivsemad juhul, kui riigi majanduslik areng on madalam. Kusjuures püsivast majanduslikust madalseisust avaldavad suuremat mõju järsud muutused, nagu ootamatu majanduskriis (Olzak 1992).

Lisaks majanduslikule arengule mõjutab hoiakuid immigrantide suhtes immigrantrahvastiku osakaal (Meulemann *et al.* 2009). Kuna esiteks tähendab suurem osakaal tihedamat konkurentsi ja teiseks on arvukatel immigrantrahvastiku gruppidel paremad võimalused poliitilise võimu laiendamiseks. Taaskord on oluline välja tuua, et reaalselt mõju avaldab pigem immigrantrahvastiku järsk juurekasv mitte absoluutnäitajad. Selles osas „kaitseb“ eestlasi 20 aastalt suhteliselt **muutumatuks püsima jäänud piirav immigratsioonipoliitika**, mille alusel võivad elamisluba taotleda 0,01% Eesti alalisest elanikkonnast ehk ligikaudu 1 300 välismaalast.

Eestile kui **elukeskkonnale** hinnati sisserändajate **rikastavat mõju järjest kõrgemalt kuni 2010. aastani**. Tegemist on keerulise aspektiga, mille puhul pole kindlalt määratletud, kuidas tõlgendada elukeskkonna paremaks või halvamaks muutmist. Kuna see küsimus asub kultuurilise ja majandusliku mõju järel, võib eeldada, et neid kahte aspekti see endas ei kätke. Püüdes elukeskkonna sisu lahti mõtestada võiks toetuda sidususe mõistele. See tähendab, et sisserändajate positiivne mõju elukeskkonnale tähendab ühiskondliku koosluse kvaliteedi paranemist.

Kaudselt võiks siia alla liigitada **ACTA vastased protestid**, kuna kodanikuaktiivsuse üheks eelduseks võiks pidada sotsiaalset ja poliitilist kaasatust. Sotsiaalse kaasatuse teooria kohaselt võivad kõrge sotsiaalse usaldusega isikud suurema tõenäosusega immigrantide saabumisest tuleneva ebakindluse ületada ja võimalikke erinevusi aktsepteerida (Rustenbach 2010: 67). Samamoodi on eelnevates uuringutes tõendatud (nt. Pettigrew *et al.* 2007), et end poliitiliselt kaasatuna tundvad inimesed on sisserändajate suhtes sallivamad.

Immigratsioonihoiakut mõõtvate osaindeksite ja koondmõõdiku loomine võimaldas järgida kõikide komponentide muutumist ühes kontekstis. See tõstis tugevamalt esile **sallivamad hoiakud erinevate immigrantrühmade suhtes, mis avaldasid alates 2006. aastast kogu indeksile tugevat positiivset mõju**. Seda võiks siduda eelpool kirjeldatud kontaktiteooriaga ja välismaaga sidemete tihenemisega. Taaskord tuleb esile tõsta Eesti liitumist Euroopa Liidu ja Schengeni alaga, mis löid soodsa pinna kontaktide kasvatamiseks. Hinnangud immigrantide

mõjust kultuurielule ja elukeskkonnale laiemalt muutusid positiivsemaks läbi kogu perioodi, välja arvatud 2008.-2010. aastal. **Immigratsioonihoiaku koondindeks tõusis kuni 2008. aastani**, pärast mida toimus juba eelnevalt käsitletud langus. Viimase kahe aasta jooksul leidis aset uus tõus, mis lõppes kogu perioodi suurima väärtusega. Vaadeldava perioodi jooksul on eestlaste **immigratsioonihoiak muutunud sallivamaks** (immigratsioonihoiaku indeks kasvas võrreldes 2004. aastaga 0,8 skaalapunkti).

Analüüsidest immigratsioonihoiaku indeksit ja selle komponente erinevates taustarühmades, selgus, et üldiselt on **venelased sisserändajate suhtes sallivamad kui eestlased**. Seda varasemates töödes samuti väljatoodud tulemust saab põhjendada marginaalsusteooriaga, mille alusel on need, kes kuuluvad vähemuste hulka või on ise diskrimineerimise ohvriks langenud, sisserändajate suhtes sallivamad (Fetzer 2000: 7). Seda seletatakse isikliku kogemuse ja sellest tuleneva empaatiavõimega. Seega võib oletada, et venelased kui etniline vähemus Eestis on sisserändajate suhtes sallivamad, kuna nad ise kogunud diskrimineerimist. Vaadeldes eestlaste ja venelaste hoiakuid täpsemalt, selgus kindlustunde komponeti uurides, et **majanduskriis võis venelaste hoiakutele mõjuda rohkem kui eestlastele**. Võib oletada, et kriisi olukorras olid venelased rohkem ohustatud ja seega tajusid enam võimalikku sisserännet majandusliku konkurentsina.

Nelja vanurühma - noored, kes õpivad või töötavad (15-30-a), nooremad tööealised (31-45-a), vanemad tööealised (46-60-a) ja enamasti vanaduspensionil olevad inimesed (61-a ja vanemad) – uurimisel selgus, et **vanuseline erinevus kehtis vaid esimese nelja aasta jooksul**. Pärast 2008. aastat muutus immigratsioonihoiaku indeks kõikides vanusrühmades põhimõtteliselt identselt. Kuni 2008. aastani olid kõige sallivamad noored, seejärel nooremad ja vanemad tööealised ning viimasena vanaduspensionil olevad inimesed. Siiski peab esile tõstma neljanda vanurühma kiiret hoiakute sallivamaks muutumist alates 2006. aastast, mis oli tingitud **hinnangutest erinevate immigrantrühmade suhtes**. Seda muutust on keeruline seletada. Ühe võimaliku põhjusena võiks välja tuua seda, et neljandas vanurühmas ehk valdavalt vanaduspensionil olevad inimesed ei pea sisserändajatega otseselt tööturul konkureerima. Seetõttu võiksid vanemad inimesed sisserändajates näha pigem potentsiaalset tööjõudu, kes on valmis Eesti majandusse ja sotsiaalsüsteemi panustama.

Veel väärub märkimist **15-30-aastaste hoiakute tõrjumaks muutumine erinevate immigrantrühmade suhtes alates 2006. aastast**. Seda võiks samamoodi seletada grupi ohu

teooria taustal: kuna noored on tööturul võrreldes kahe järgneva vanusrühmaga ebakindlamas positsioonis (Siimer, Malk 2010), võivad nad tunnetada sisserändajaid suurema ohuna.

Erineva toimetulekuga rühmade puhul oli tulemus lihtsalt ennustatav. **Sisserändajate suhtes on kogul perioodil sallivamad need, kes tulevad praeguse sissetulekuga hästi toime.** Seda võib põhjendada taas grupi ohu teooria valguses. Need, kes tulevad hästi toime, ei pea sisserändajaid nii otseselt kartma kui need, kellel on toimetulekuga raskusi. Vaadates toimetuleku mõju hinnangus erinevate immigrantrühmade suhtes, muutuvad raskustega toimetulevad sisserändajate suhtes alates 2008. aastast sallivamaks. Mõnel määral sobiks seda põhjendada marginaalsusteooria raamides, kuna on usutav, et need, kellel on toimetulekuga raskusi, tunnetavad end olevat ühiskonna madalamas positsioonis. Seda võidakse tõlgendada ka diskrimineerimisena või kutsuvad kasinamad elutingimused esile halvustavat suhtumist. Seega võivad nemad olla rühm, kes tänu oma raskele kogemusele on immigrantide suhtes sallivamad.

Immigratsioonihoiakut mõjutavad tegurid

Erinevate isikukesksete tegurite mõju immigratsioonihoiaku kujunemisele on aastast aastasse olnud varieeruv. **2004. ja 2006. aastal avaldasid immigratsioonihoiaku kujunemisele mõju klassikalised sotsiaaldemograafilised tunnused nagu vanus, haridustase ja rahvus.** Esimesed kaks mudelit kinnitavad juba varem leitud: kõige sallivamate immigratsioonihoiakute puhul mõjutavad positiivse hinnangu kujunemist vähemusrahvusesse kuulumine ja praeguse sissetulekuga hakkama saamine.

Kõige tõrjuvamate immigratsiooni hoiakutega rühmas on noortel sisserändajate suhtes kõige madalamad hinnangud. Samas on kõige sallivamate immigratsioonihoiakute prognoosimisel noorima vanusrühma mõju vastupidine – kuni 30-aastased omavad võrreldes järgmise vanusrühmaga sallivamaid hoiakuid. Taoline vanuserühma vastuolu kõige sallivamate ja tõrjuvamate hoiakute kujunemisel esines ka 61-aastaste ja vanemate inimeste puhul. Küll aga on nemad tõrjuvate hoiakute rühmas 31-46-aastastest positiivsemate hoiakutega ning sallivate rühmas vastupidiselt vähem tolerantset. Seega aastatel 2004-2006 olid nooremad immigrantide suhtes sallivamad.

2008. aasta on erandlik: nii kõige tõrjuvamate kui ka kõige tolerantsemate hoiakute rühma puhul mõjutas hinnanguid vaid üks tegur. See tähendab, **et immigratsioonihoiaku kujunemise mehhanismi ei olnud võimalik välja tuua.** Ilmselt võis selle põhjustada

majanduskriisi olustik. Kuna suurem osa (72%) neljanda voo andmeid on kogutud 2009. aasta alguses, on tõenäoline, et selleks hetkeks oli juba kriisi mõju tunda. Kriisi hetkel võib mitteinterpreteeritav olla oodatav.

2010. aastaks kujunes välja uus pilt: **uute mõjutajatena tõusid esile elukoht ja sugu**. Sugu avaldas immigratsioonihoiaku prognoosimisel mõju 2010. ja 2012. aastal. Mõlemal aastal olid mehed võrreldes naistega immigrantide suhtes sallivama hoiakuga. Kõige madalamate hoiakutega grupi prognoosimisel säilisid viimase vanusrühma sallivamad hinnangud. Nende hulgas olid pigem tõrjuvad kõrgharidusega ja toime tulevad inimesed. Samasuunalist mõju, küll aga olulisemalt, avaldasid need tegurid ka 2004. aastal.

Linnas elavad inimesed on nii sallivamate kui ka tõrjuvamate hoiakutega rühmas immigrantide suhtes negatiivsemalt meelestatud. Seda võiks põhjendada sellega, et tõenäolisemalt asuvad sisserändajad elama linnadesse (Kursell 2009: 7). Grupi ohu teooria valguses võiks sisserändajaid tõlgendada kui konkurente ja seega võivad end ohustatuna tunda pigem inimesed, kes elavad linnades.

Arutelu kokkuvõte

Immigratsioonihoiak eesti elanikkonna seas on muutunud vaadeldaval perioodil sallivamaks. Üldise tolerantse kasvutrendi peatas 2008. ja 2010. aastal mõju avaldanud majanduslik surutis. Küll aga saavutas eestlaste immigratsioonihoiak oma maksimumväärtuse 2012. aastaks. Hoiakute positiivsemaks muutumist võib tõlgendada mitme lähenemisega. Teoreetilistest käsitlustest paistab seletusjõult silma grupi ohu teooria. Selle alusel võiks väita, et eestlaste **hoiakud on muutunud koos majandusliku arenguga**. Majanduslikele põhjustele apelleerimine põhjendab ära ka kriisiaegse hoiakute languse. Lisaks on grupi ohu teooria alusel on negatiivsete hoiakute taga järsult suurenenud immigrantrahvatiku osakaal. Seega võiks oletada, et eestlaste hoiakute sallivamaks muutumise taga on **stabiilselt püsinud vähene sisseränne**, mida omakorda kontrollib Eesti seadusandlus.

Kultuuriline marginaalsusteooria seletab, miks ollakse ennekõike sallivad nende sisserändajate suhtes, kes on eestlastele kultuuriliselt sarnased. Eestit iseloomustab kõrgem vastutulelikkus immigrantide suhtes, kes on nendega samast rahvusest või rassist. Siinkohal on imsel mõju avaldanud ka eestlaste järjest kasvanud välisränne, mis on kaasa toonud tihedamaid kontakte välismaalastega. Eesti elanikkonna seas on vähemused (venelased, diskrimineeritud) sallivamad. Selline tulemus on leidnud kinnitust mitmetes uuringutes (Paas,

Halapuu 2012, Schütz 2013, Tõldsepp 2013). Kultuurilise marginaalsusteooria valguses võib seda tõlgendada seeläbi, et need, kes peavad end diskrimineeritud grupi liikmeks, on oma kogemuse tõttu sisserändajate suhes paremini meelestatud.

Uurimuses käsitletud ajavahemiku võiks immigratsioonihoiaku kujunemise mudelite alusel **kolme kategooriasse**: 1. aastad 2004-2006, mil hoiakute kujunemisele avaldasid mõju vanus, haridustase ja subjektiivne toimetulek, 2. 2008. aasta, mil vaadeldud tunnused ei olnud immigratsioonihoiaku prognoosimisega seotud ja 3. 2010. ja 2012. aasta, mil tõusid esile uued tunnused nagu sugu ja elukoht. Tuleb tõdeda, et käesolevas töös ei leitud ühtset immigratsioonihoiakute kujunemise mehhanismi.

Seda muutlikkust võiks siduda antud perioodi tasutasündmustega. Esimesel perioodil võisid mõju avaldada Eesti liitumine Euroopa Liidu ja Schengeni alaga. Võib oletada, et need sündmused tõid kaasa muutusi mitmest aspektist: tagasid kindlustunde, et Eesti on osa Euroopast, parandasid eestlaste majanduslikku järge, andsid võimaluse lihtsamaks Euroopasse liikumiseks ja sellega suurendasid sidemeid eestlaste ja välismaalaste vahel. On väga tõenäoline, et sellel oli immigratsiooni hoiakutele positiivne mõju. Kuna suurem osa 2008. aasta andmetest on kogutud järgmise aasta alguses, võib juba nendes andmetes eeldada tugevat majanduskriisi mõju. Sellest võis olla tingitud 2008. aasta nõrk regressioonimudel. Lisaks võis hoiakute kujunemist mõjutada 2007. aasta Pronksiöö rahutused, mis ühelt poolt võisid muuta eestlasi tõrjumaks ja samas löid momendi, mil hakati immigrantrahvastikule ja nende lõimumisele rohkem tähelepanu juhtima (vt nt Saar 2007). On võimalik, et selles situatsioonis muutusid immigratsioonihoiakut kujundavad tegurid, kuna see küsimus tõusis avalikkuses tervamalt esile.

Eesti uues integratsioonikavas „Lõimuv Eesti 2020“ on Eesti majandusliku arengu tagamiseks tõstatatud eesmärgina kõrgelt kvalifitseeritud tööjõu sisserände suurendamine. (Kultuuriministerium 2012). Lisaks soovitakse arendada ühiskonna mitmekesisust ja tolerantsust, mis peaks sündima läbi immigrantrahvastiku suurema esindatuse avalikus- ja erasektoris (*Ibid.*: 8). Tähelepanu on juhitud erinevate immigrantrühmade probleemidele ning nende põhjal on koostatud erineva profiiliga lõimimisprotsessid (*Ibid.*: 7) Küll aga on samasugune töö tegemata lõimumisprotsessi teise osapoole ehk eestlaste hulgas. Käesoleva töö käigus selgus, et immigratsioonihoiaku kujunemine on keeruline protsess, mis sõltub nii isiklikest teguritest kui ka kontekstist. Saavutamaks kavas püstitatud eesmärke, tuleks täpsemalt uurida eestlaste lõimumisvalmidust ja hoiakuid sisserändajate suhtes ning

moodustada nende alusel samuti lõimdimensioonid. Lisaks sellele võiks tõstatada laiem diskussioon Eesti migratsioonipoliitika osas. On tõenäoline, et välismaalaste Eestis elamise tingimuste ülevaatamine võimaldaks paremini saavutada soovitud immigrantrühmade sisserände suurendamist.

Kokkuvõte

Käesoleva lõputöö eesmärgiks oli anda ülevaade Eesti elanike hoiakute muutumist immigratsiooni suhtes aastatel 2004-2012. Analüüsil kasutati Euroopa Sotsiaaluuringu viimase viie uuringuvooruga Eesti andmeid. Töö esimene osa andis ülevaates uurimisvaldkonnas kasutatud teoreetilistest käsitlustest ning uuringutes kinnitust leidnud tulemustest. Lisaks sellele tutvustati hoiakute kujunemise laiemat tausta: vaadeldaval perioodil toimunud sündmused, riigi tasandi majanduslikud muutused, ülevaade välisrändest ja kokkuvõtte Eesti migratsioonipoliitikast. Sellele toetudes sõnastati uurimisküsimused ning hoiakute kujunemiste teoreetilist raamistikku kasutati tulemuste tõlgendamisel.

Analüüsist selgus, et kõige rohkem on eestlased sallivad erinevate immigrantrühmade Eestisse elama lubamise osas ehk immigratsioonihoiaku kontakti dimensioonis. Eriti kiiresti kasvas tolerantsus aastatel 2006-2008. Erinevate immigrantrühmade puhul on ootuspäraselt enam eelistatud sisserändajad, kes on eestlastega samast rahvusest või rassist. Kasvutrend väljendus ka hinnangutes sisserändajate mõjus kultuurielule ja Eestile kui elukeskkonnale, mis võtsid kokku sidususe dimensiooni. Võrreldes hoiakuga erinevate sisserändajate suhtes oli liikumine tolerantsuse poole aeglasem ja stabiliseerus 2008.-2010. aastal. Kõige tõrjuvamad hoiakud immigrantide suhtes väljendusid majandusliku kindlustunde osas. Hinnangud sisserändajate mõjust majandusele hakkasid langema varem, kui hoiaku teiste komponentide puhul. Selles võib peegelduda majanduskriisi otsesem mõju antud hinnangutele. Siiski on eestlaste immigratsioonihoiak muutunud vaadeldaval perioodil sallivamaks. Kasvutrend peatus 2008.-2010. aastal, kuid 2012. aastaks saavutati kõige sallivam immigratsioonihoiak.

Käesolevas töös leiti taas kinnitust sellele, et etnilised vähemused on sisserändajate suhtes tolerantsemad kui eestlased. Küll aga selgus, et majanduskriis võis venelaste hoiakutele mõjuda rohkem kui eestlastele. Võib oletada, et kriisi olukorras tundsid venelased end enam ohustatuna, mis võis tingida tõrjuvate hoiakute esiletõusu. Vanuse puhul võis immigratsioonihoiakutes erinevust märgata kuni 2008. aastani, pärast seda liikusid trendijooned põhimõtteliselt identselt. Esimestel aastatel oli sallivus immigrantide suhtes vanuse järjestusega: tõrjuvam hoiak kasvas vanuse kasvades. Erinäoline oli aga vanusrühmade hoiak erinevate immigrantrühmade suhtes. Selles tõusis esile 61-aastaste ja vanemate hoiakute kiire tolerantseks muutumine alates 2006. aastast. Samal ajal hakkasid järjest tõrjuvamaks muutuma 15-30-aastaste hoiakud. Sellist arengut võiks põhjendada konkurentsi võtmes: vanaduspensionil olevad inimesed ei pea sisserändajatega tööturul võitlema, samal ajal kui noorem vanusrühm tunnetab seda momenti eriti teravalt.

Immigratsioonihoiak on sallivam nende hulgas, kes hindavad oma toimetulekut praeguse sissetuleku juures heaks. Taaskord muutub pilt segasemaks hoiakutes erinevate immigrantrühmade suhtes, mille puhul on alates 2008. aastast sallivamad need, kellel on toimetulekuga raskusi.

Immigratsioonihoiakut kujundavate tegurite analüüsis selgus, et vaadelval perioodil puudub ühtne mudel, mis hõlmaks samu faktoreid. Koostatud mudelite võrdlemisel võis need jagada kolme rühma: esiteks aastad 2004-2006, mil hoiakute kujunemisele avaldasid mõju vanus, haridustase ja subjektiivne toimetulek, teiseks 2008. aasta, mil vaadeldud tunnused ei olnud immigratsioonihoiaku prognoosimisega seotud ja kolmandaks 2010. ja 2012. aasta, mil tõusid esile uued tunnused nagu sugu ja elukoht. Esimest vahemikku võiks siduda Euroopa Liidu ja Schengeni alaga liitumisega. 2008. aasta segaduse taga võis olla majanduskriisi mõju. Kuna valdav osa neist andmetest koguti 2009. aasta alguses, on see väga tõenäoline. Pärast kriisi ja võib-olla ka suurenenud meediakajastuse tõttu muutus 2010. aastast immigratsioonihoiakut kujundavate tegurite kooslus.

Uurimuse käigus selgus, et immigratsioonihoiakute teema on nii teoreetilises kui ka empiirilises plaanis keeruline küsimus. Käesolevas töös lahendati ajalise muutuse kajastamine immigratsioonihoiaku indeksi loomisega. Autor leiab, et see oli põhjendatud ja võimaldas tuua välja aspekte, mida tuleb edaspidi täpsemalt uurida. Kindlasti on võimalik leida eelnevalt käsitletud taustasündmustele lisaks veel muutusi, mida hoiakute arenguga siduda võiks. Seega on antud tööga loodud üks võimalik lähtepunkt eestlaste immigratsioonihoiaku ja selle kujunemise edasiseks uurimiseks.

Kirjandus

- Aaviksoo, J, Parts, J, Vaher, K.-M. (2013) *Ministrid: Eesti talentidele avatuks* – Postimees, 11.04.2013. <http://arvamus.postimees.ee/1198640/ministrid-est-talentidele-avatuks> (15.01.14)
- Ainsaar, M. (2005) Hoiakud immigratsiooni suhtes. Ainsaar, M., Kutsar, D., Harro, M. (toim.) Euroopa Sotsiaaluuringu 2004 Eesti raport. Tallinn: Eesti Tervise- ja Käitumisteaduste Tippkeskus, 106-113
- Allport, G. W. (1954) *The Nature of Prejudice*. Cambridge: Addison-Wesley Publishing Company
- Annus, R. (2009) *Eesti võimalused ja valikud immigratsioonipoliitika kujundamisel* – Riigikogu toimetised, 20
- Babbie E. (2008) *The basics of social research. Fourth edition*. Belmont: Thomson Wadsworth.
- Berg, E (2002) Schengeni leppega liitumise mõju Eestile. Poliitikaanalüüs, Poliitikauuringute Keskuse Praxise väljaanne, nr 2, 1-16
- Berry, J. W. (1997) Immigration, Acculturation and Adaption. – *Applied Psychology*, nr 46, 5-34
- Billiet, J., Eisinga, R., Scheepers, P. (1996) Ethnocentrism in the Low Countries: a comparative perspective. *New community*. 22(3), 401-416
- Billiet, J., Maddens, B., Beerten, R. (2003) National Identity and Attitude Toward Foreigners in a Multinational State: A Replication. *Political Psychology*. 24(2), 241-257
- Castles, S., Miller, M. J. (2003) *The Age of Migration: International Population Movements in the Modern World*. Palgrave Macmillan, Basingstoke
- Ceobanu, A.M., Escandell, X. (2008) East is West? National Feelings and Antiimmigrant sentiment in Europe. – *Social Science Research*, nr 37, 1147-1170
- Ceobanu, A.M., Escandell, X. (2010) Comparative Analysis of Public Attitudes Toward Immigrants and Immigration Using Multinational Survey Data: A Review of Theories and Research. – *Annual Review of Sociology*, nr 36, lk 309-328

- Coenders, M. (2001) Nationalistic Attitudes and Ethnic Exclusionism in a Comparative Perspective: an Empirical Study of Attitudes Toward the Country and Ethnic Immigrants in 22 Countries. Universiteit Nijmegen, Department of Sociology, 2001, 251 lk
- Coenders, M., Gijsberts, M., Scheepers, P. (2004) Resistance to the presence of immigrants and refugees in 22 countries. – Nationalism and exclusion of migrants: cross-national comparisons, toim. Gijsberts, M. Hagendoorn, L. Scheepers, P. Ashgate, Aldershot, 97-120
- Coenders, M., Lubbers, M., Scheepers, P. (2009) Opposition to Civil Rights for Legal Migrants in Central and Eastern Europe: Cross-national Comparisons and Explanations. – East European Politics and Societies, nr 23, 146-164
- Eamets, R., Philips, K. (2003) *Töõjõu vaba liikumine – kes läheb ja miks*. Sotsiaaltöö 5/2003
- Espenshade, T. J., Hempstead, K. (1996) Contemporary American Attitudes Toward U.S. Immigration. – International Migration Review, nr 30, 535–570
- Fetzer, J. S. (2000) Economic self-interest or cultural marginality? Anti-immigration sentiment and nativist political movements in France, Germany and the USA. – Journal of Ethnic and Migration Studies, nr 26, 5–23
- Forrest, R., Kearns, A (2001) Social cohesion, social capital and the neighbourhood. – Urban Studies, nr 38, 2125-2143
- Halapuu, V. (2011) Eurooplaste hoiakud immigrantide suhtes: mitmetasandilise lähenemise rakendamine hoiakuid selgitavate tegurite varieeruvuse analüüsimisel. Magistritöö. TÜ rahvamajanduse instituut.
- Herreros, F., Criado, H (2009) Social Trust, Social Capital and Perceptions of Immigration. – Political Studies, nr 57, 337–355.
- Herreros, F., Criado, H. (2008) The State and the Development of Social Trust. – International Political Science Review, nr 29, 53-71
- Kaldur, K., Fangen, K., Sarin, T (2011) *Political Inclusion and Participation*. Policy brief.nr 6, 27 lk
- Kallaste, E., Philips, K. (2003) *Töõjõu vaba liikumine – probleem või võimalus Eestile?* Riigikogu Toimetised 7/2003

Kallaste, E., Philips, K. (2004) *Eesti tööelise elanikkonna töötamise potentsiaal Euroopa Liidu riikides*. PRAXISE Toimetised 13/2004

Krjukov, A (2012) Saar: ACTA-protest oli kvalitatiivselt uus nähtus. – Eesti Rahvusringhääling, 14.02.2012

Kultuuriministeerium (2012) *Lõimuv Eesti 2020. Lõimumisvaldkonna arengukava koostamise ettepanek* Vabariigi Valitsusele.

http://www.kul.ee/webeditor/files/integratsioon/LYIMUV_EESTI_2020.pdf (16.01.14)

Kulu, L. (2000) Migratsiooniprobleemid Euroopa Liidu idalaienemisel. Euroopa Kolledži loengud. Vihik nr. 3. Tartu: TÜ Euroopa Kolledž

Kursell, S (2009) *Kogumiku aluseks olevad andmed ja immigrantrahvastiku üldiseloostus*. – Immigrantrahvastik Eestis. Eesti Statistikaamet, Tallinn

Kursell, S (2013) *Eesti elu arvudes 2012. aastal*. – Statistikablogi. Eesti Statistikaamet. <http://statistikaamet.wordpress.com/2013/07/29/eesti-elu-arvudes-2012-aastal/> (15.01.14)

Kymlicka, W. (1995) *Multicultural Citizenship: A Liberal Theory of Minority Rights*. Cambridge University Press, Cambridge

Lahav, G. (2004) *Immigration and politics in the New Europe. Reinventing borders*. University Press, Cambridge

Made, V (2002) Euroopa Liidu laienemine. Eesti ja Euroopa Liit. – Euroopa Liidu Infosekretariaat. Teabeleht, lk 1-4

Malmström, C. (2013) Rändest tuleneva arengumõju maksimiseerimine. ELi panus ÜRO kõrgetasemelisse dialoogi ning edasised sammud arengu ja rände vahelise seose laiendamiseks. Komisjoni teatis Euroopa Parlamendile, Nõukogule, Euroopa Majandus- ja Sotsiaalkomiteele ning Regionide Komiteele. http://ec.europa.eu/prelex/liste_resultats.cfm?CL=et&PCP=381&ReqId=0&DocType=COM&DocYear=94 (26.11.2013)

Markaki, Y., Longhi, S. (2012) What Determines Attitudes to Immigration in European Countries? An Analysis at the Regional level. – University of Essex, Institute for Social and Economic Research, Discussion Paper, nr 32, 1-31

- Masso, A. (2009) A Readiness to Accept Immigrants in Europe? Individual and Country-Level Characteristics. *Journal of Ethnic and Migration Studies*. 35(2), 251-270
- Meuleman, B., Davidov, E., Billet, J. (2009) Changing Attitudes toward Immigration in Europe, 2002-2007: A Dynamic Group Conflict Theory Approach. – *Social Science Research*, nr 38, 352-365
- Olzak, S. (1992) Dynamics of ethnic competition and conflict. Stanford University Libraries, Stanford.
- Paas, T., Halapuu, V. (2012) Determinants of people`s attitudes towards immigrants in Europe. – University of Tartu, Faculty of Economics and Business Administration, Working Paper Series, nr 88, 1-19
- Pavelson, M., Proos, I., Pettai, I. (2006) Integratsiooni monitooring 2005. Uuringu aruanne. Integratsiooni Sihtasutus, Tallinn
- Pettigrew, T. F. (1998) Intergroup Contact Theory. – *Annual Review of Psychology*, nr 49, 65–85.
- Piirimäe, E. (2009) Teoreetilisi perspektiive 19. sajandi eesti rahvusluse uurimiseks. Tannberg, T., Woodworth, B. (toim) Vene impeerium ja Baltikum: venestus, rahvuslus ja moderniseerimine 19. sajandi teasel poolel ja 20. sajandi alguses. – *Eesti Ajalooarhiivi toimetised*, nr 16(23), 167-189
- Puur, A (2001) Ränne ja rahvastiku allhoovused. Siit ja sealtpoolt horisonti. – *Horisont*, nr 1. <http://www.horisont.ee/node/1587> (26.11.2013)
- Quillian, L. (1995) Prejudice as a Response to Perceived Group Threat: Population Composition and Anti-Immigrant and Racial Prejudice in Europe. – *American Sociological Review*, nr 60, 586-611
- Quillian, L. (1995) Prejudice as a response to perceived group threat: population composition and anti-immigrant and racial prejudice in Europe. – *American Sociological Review*, nr 60, 586-611
- Randveer, M., Rõõm, T. (2009). *The Structure of Migration in Estonia: Survey-Based Evidence*. Working Paper Series, 1. Tallinn: Eesti Pank

Rustenbach, E. (2010) Sources of Negative Attitudes toward Immigrants in Europe: A Multi-Level Analysis. – *International Migration Review*, nr 44, 53–77

Saar Poll OÜ (2010) *Eesti elanike teadlikkus ja hoiakud pagulasküsimustes*. Kvantitatiiv- ja kvalitatiivuuringu aruanne. Tellija Siseministeerium, Tallinn

Saar, A. (2007) Rahvussuhted ja integratsioonipoliitika väljakutsed pärast Pronkssõduri kriisi. TÜ, Saar Poll OÜ

Scheepers, P., Gijsberts, M., Coenders, M. (2002) Ethnic exclusionism in European countries. Public opposition to grant civil rights to legal migrants as a response to perceived ethnic threat. – *European Sociological Review*, nr 18, 1-18

Schneider, S. L. (2008) Anti-immigrant attitudes in Europe: outgroup size and perceived ethnic threat. – *European Sociological Review*, nr 24, 53-67

Schütz, A (2013) *Hoiakuid immigrantide suhtes selgitavad tegurid Euroopa Sotsiaaluuringu V vooru põljal*. Magistritöö. TÜ Majandusteaduskond

Semyonov, M., Raijman, R. and Gorodzeisky, A. (2006). The rise of anti-foreigner sentiment in European societies, 1988-2000. – *American Sociological Review*, nr 71, 426-449

Semyonov, M., Raijman, R., Gorodzeisky, A. (2008) Foreigners' impact on European societies. Public views and perceptions in a cross-national comparative perspective. – *International Journal of Comparative Sociology*, nr 49, 5-29

Siimer, K, Malk, L (2010) *Noored töötud Eesti tööturul* – Teemaleht. Sotsiaalministeeriumi toimetised, nr 4, lk 1-19

Sniderman, P.M., Hagendoorn, L., Prior, M. (2004) Predisposing Factors and Situational Triggers: Exclusionary Reactions to Immigrant Minorities. – *American Political Science Review*, nr 98, 35-49

Tajfel, H. (1981) *Human Groups and Social Categories*. Studies in Social Psychology. Cambridge: Cambridge University Press

Tajfel, H. (1982) Social psychology of intergroup relations. – *Annual Review of Psychology*, nr 33, 1-19

Theories and Research. – *The Annual Review of Sociology*, nr 36, 309-328

Tourangeau, R., Rasinski, K. (1988) Cognitive processes underlying context effects in attitude measurement. – Psychological Bulletin, nr 103, 299-314

Toward Immigrants and Immigration Using Multinational Survey Data: A Review of

Traks, K (2012) President: Mujalt tulnuna kohtad Eestis mõnitamist ja negatiivsust. – Postimees, 18.10.2012

Tõldsepp, K. (2013) *Eesti elanikkonna hoiakud immigratsiooni suhtes 2004-2010*. Magistritöö. TÜ Sotsiaal- ja haridusteaduskond.

Lisad

Lisa nr 1. Töös kasutatud ideede raamistik.

Immigratsiooni hoiakuid seletavad	Kategooriad		
	Ühiskondlik sidusus	Turvatunne	Kontakt
Hinnangud ESS-s	Immigrantide mõju kultuurielule ja Eestile kui elukeskkonnale	Immigrantide mõju Eesti majandusele	Milliseid ja kui palju erinevaid immigrantrühmasid Eestisse lubada
Teoreetilised käsitlused	Sotsiaalne kaasatus Poliitiline kaasatus	Grupi ohu teooria	Kontaktiteooria Marginaalsusteooria
Konteksti mõju: sündmused	Pronksöö ACTA protestid	Üleilmne majanduskriis Väliseestlasest president	Euroopa Liiduga Schengeni alaga ja euroalaga liitumine Tallinn Euroopa kultuuripealinnana
Üldised muutused		SKP muutus Tööhõive ja töötuse määr	

Allikas: Autori koostatud

Lisa nr 2. Immigratsioonihoiaku indeksi põhiparameetrid 2004-2012

	2004	2006	2008	2010	2012
Indiviidide arv	1544	1219	1457	1573	2092
Keskmine	4,36	4,65	5,04	4,93	5,15
Standardhälve	1,15	1,93	1,15	1,05	1,10
Miinumum	0,00	0,00	0,00	1,52	0,00
Maksimum	10,00	10,00	9,11	8,57	9,70

Allikas: ESS Eesti andmestikud 2004-2012, autori koostatud

Lisa nr 3. Sõltumatute muutujate ja nede kategooriate arvukus ja osakaal

Rahvus – eestlased ja venelased

		2004	2006	2008	2010	2012
Venelased	Arv	399	432	323	234	472
	Osakaal %	21	30	21	13	20
Eestlased	Arv	1531	1450	1206	1525	1838
	Osakaal %	79	70	79	87	80

Vanusrühmad

		2004	2006	2008	2010	2012
15-30-aastased	Arv	498	359	396	411	514
	Osakaal %	25	25	24	23	22
31-45-aastased	Arv	431	333	373	394	521
	Osakaal %	22	23	22	22	22
46-60-aastased	Arv	494	336	417	433	592
	Osakaal %	25	23	25	24	25
61-aastased ja vanemad	Arv	566	432	475	555	753
	Osakaal %	25	30	29	31	32

Toimetulekuhinnangud

		2004	2006	2008	2010	2012
Tulevad toime	Arv	1098	1033	1175	1262	1527
	Osakaal %	55	70	71	70	64
Toimetulekuga on raskusi	Arv	882	452	470	529	848
	Osakaal %	45	30	29	30	36

Haridustase

		2004	2006	2008	2010	2012
Alg- ja põhiharidus	Arv	521	397	452	407	501
	Osakaal %	26	26	27	23	21
Keskharidus	Arv	808	590	596	959	1274
	Osakaal %	41	39	36	54	54
Kõrgharidus	Arv	660	530	608	426	605
	Osakaal %	33	35	37	24	25

Elukoht

		2004	2006	2008	2010	2012
Linn	Arv	1383	1188	1188	1163	1643
	Osakaal %	70	78	73	65	69
Maa	Arv	603	329	437	628	735
	Osakaal %	30	22	27	35	31

Sugu

		2004	2006	2008	2010	2012
Mees	Arv	818	660	704	722	1000
	Osakaal %	41	44	42	40	42
Naine	Arv	1171	857	957	1071	1380
	Osakaal %	59	56	58	60	58

Allikas: ESS 2004-2012, autori koostatud

Lisa nr 4. Multinomiaalne logistiline regressioonanalüüs immigratsioonihoiaku prognoosimiseks

Mudeli kirjeldusvõime (Cox Snell/Nagelkerke/McFadden)	0,11/0,12/ 0,05		0,13/0,15/ 0,07		0,02/0,03/ 0,02		0,03/0,04/ 0,02		0,03/0,03/ 0,01		
Immigratsioonihoiaku madalam kvartiil	2004		2006		2008		2010		2012		
Sõltumatud muutujad	B	β	B	β	B	β	B	β	B	β	
Vanuserühm	15-30	-0,65***	0,52	-0,96***	0,38	-0,28	0,75	0,18	1,20	0,07	0,74
	46-60	0,13	1,14	0,11	1,11	0,20	1,23	0,04	1,04	-0,17	0,70
	61+	0,44**	1,56	0,72***	2,05	-0,11	0,89	0,35*	1,42	0,36**	0,59
Haridustase	Alg- ja põhiharidus	0,10	1,10	0,46**	1,58	0,42**	1,52	-0,22	0,80	0,06	1,23
	Kõrgharidus	-0,54***	0,58	-0,20	0,82	0,08	1,08	-0,41**	0,66	-0,15	1,16
Elukoht	Linn	-0,17	0,84	-0,15	0,86	0,16	1,18	-0,27**	0,76	-0,21*	0,81
Toimetulek	Tuleb toime	-0,55***	0,58	0,09	1,10	-0,20	0,82	-0,33**	0,72	-0,48***	0,62
Etnilisse vähemusse kuulumine	Jah	-0,36*	0,70	-0,43**	0,65	0,21	1,23	-0,14	0,87	0,10	1,10
Sugu	Mees	-0,21	0,81	-0,02	0,98	0,20	1,22	0,22*	1,25	0,25**	1,29
Immigratsioonihoiaku kõrgem kvartiil	2004		2006		2008		2010		2012		
Sõltumatud muutujad	B	β	B	β	B	β	B	β	B	β	
Vanuserühm	15-30	0,26	1,29	0,48**	1,61	-0,21	0,81	0,21	1,24	-0,07	0,93
	46-60	-0,44**	0,64	-0,04	0,96	0,22	1,24	0,13	1,14	-0,07	0,93
	61+	-0,62***	0,54	-0,44*	0,65	-0,14	0,87	0,14	1,15	0,14	1,15
Haridustase	Alg- ja põhiharidus	0,27	1,31	0,45**	1,58	-0,04	0,96	-0,40**	0,67	-0,15	0,86
	Kõrgharidus	0,22	1,24	0,20	1,22	0,19	1,21	-0,03	0,97	0,23*	1,26
Elukoht	Linn	0,07	1,07	0,03	1,03	-0,05	0,95	-0,02	0,98	-0,27**	0,77
Toimetulek	Tuleb toime	0,07	1,07	0,46**	1,59	0,03	1,03	0,15	1,16	-0,16	0,85
Etnilisse vähemusse kuulumine	Jah	0,35**	1,43	0,33*	1,40	0,43**	1,53	0,46**	1,58	0,19	1,21
Sugu	Mees	0,11	1,12	-0,11	0,90	-0,02	0,98	-0,13	0,88	0,21*	1,23

Märkused: ¹ Sõltuva tunnuse taustakategooria: *immigratsioonihoiaku kaks keskmist kvartiili (keskmised hinnangud)*; Sõltumatute tunnuste taustakategooriad: *vanuserühm: 31-45-aastased, haridustase: keskharidus, elukoht: maapiirkond, toimetulek: toimetulekuga on raskusi, etnilisse vähemusse kuulumine: ei kuulu, sugu: naine.* *** $p < 0,01$ ** $0,01 \leq p < 0,05$ * $0,05 \leq p < 0,1$

Lihtlitsents lõputöö reprodutseerimiseks ja lõputöö üldsusele kättesaadavaks tegemiseks

Mina Häli Ann Reintam (sünnikuupäev: 17.06.1990)

1. annan Tartu Ülikoolile tasuta loa (lihtlitsentsi) enda loodud teose „Eesti elanikkonna hoiakute muutumine immigratsiooni suhtes 2004-2012“, mille juhendaja on Rein Murakas
 - 1.1.reprodutseerimiseks säilitamise ja üldsusele kättesaadavaks tegemise eesmärgil, sealhulgas digitaalarhiivi DSpace-is lisamise eesmärgil kuni autoriõiguse kehtivuse tähtaja lõppemiseni;
 - 1.2.üldsusele kättesaadavaks tegemiseks Tartu Ülikooli veebikeskkonna kaudu, sealhulgas digitaalarhiivi DSpace´i kaudu kuni autoriõiguse kehtivuse tähtaja lõppemiseni.
2. olen teadlik, et punktis 1 nimetatud õigused jäävad alles ka autorile.
3. kinnitan, et lihtlitsentsi andmisega ei rikuta teiste isikute intellektuaalomandi ega isikuandmete kaitse seadusest tulenevaid õigusi.

Tartus 22.01.14