

Tartu Ülikool

Loodus- ja täppisteaduste valdkond

Ökoloogia ja maateaduste instituut

Geograafia osakond

Bakalaureusetöö geograafias (12 EAP)

**Romad Eestis ja nende erinevused piirkonniti perioodil
1989–2021**

Kätlin Kiik

Juhendaja: PhD Kadi Kalm

Tartu 2023

Annotatsioon

Romad Eestis ja nende erinevused piirkonniti perioodil 1989–2021

Indiast pärinev vähemusgrupp romad on tänapäeval üks suuremaid vähemusrahvusgruppe Euroopas, keda seostatakse negatiivse maine, diskrimineerimise ja lõimumisprobleemidega. Neid iseloomustab üldiselt madal haridustase, vähene aktiivsus tööturul, keelebarjäär ning vaesus, mida on eelnevalt olnud märgata ka Eestis. Bakalaureusetöö eesmärk oli välja selgitada, milline on romade olukord Eestis ja Eesti eri piirkondades ning kuidas see kolme viimase kümnendi jooksul muutus. Töö andmeanalüüs tugines 1989., 2000., 2011. ja 2021. aasta rahvaloenduse individuaalandmetele. Tulemustest selgus, et üldiselt on Eestis romad pigem madala sotsiaal-majandusliku staatusega, kuid piirkonniti oli romade seis pisut erinev. Perioodil 1989–2011 vähenes romade arv Eestis, kuid 2011. aasta rahvaloendusest alates romade arv tõusis ja seda suurel määral Läti päritolu romade arvelt. 2021. aastal oli Valga linnaregioon kõige suurema romade kogukonnaga piirkond. Lisaks Valgale olid viimaste aastakümnete jooksul suuremad romade kogukonnad veel Tallinna ja Ida-Virumaa linnaregioonis. Lõimumist iseloomustavate tunnuste järgi olid romad ühiskonda kõige paremini sulandunud Tallinna linnaregioonis. Traditsioonilisemad romad, kes kõnelesid emakeelena roma keelt, olid tööturul vähe aktiivsed ning madala haridustasemega, elasid peamiselt Valga ja Tartu linnaregioonis. Eestis elav keskmine roma on rahvaloenduste andmetel Eestis sündinud 30–49-aastane alla keskharidusega roma, kes on tööturul üldiselt vähe aktiivne ning kelle peamiseks emakeeleks on roma keel.

Märksõnad: romad, rahvaloendus, Eesti regioonid

CERCS kood: S230 - Sotsiaalne geograafia

Abstract

Roma people in Estonia and their regional differences in the period 1989–2021

The Roma, a minority group originating from India, is today one of the largest minority ethnic groups in Europe, associated with a negative image, discrimination and integration problems. They are usually characterized by low level of education, low activity on the labor market, a language barrier and poverty. This has previously been noticed in Estonia as well. The aim of the bachelor's thesis was to find out in which situation the Roma people live in Estonia and in different Estonian regions and how it has changed within the last three decades. The study was

based on the individual data from 1989, 2000, 2011 and 2021 censuses. The results revealed that, in general, the Roma people in Estonia have rather low socio-economic status, but the situation of the Roma differed slightly from region to region. During the period 1989–2021, the number of Roma was in decline for most of the time, but since the 2011 census, the number of Roma grew rapidly at the expense of Roma of Latvian origin. In 2021, the urban region of Valga was the region with the largest Roma community. Large Roma communities were also found in the regions of Tallinn and Ida-Virumaa. The characteristics of the observed integration variables showed that the Roma people were better integrated into the society in the urban region of Tallinn. The more traditional Roma meaning that they spoke Romani as their native language, they were not very active in the labor market and had a low level of education lived mainly in the urban regions of Valga and Tartu. According to census data, the average Roma who live in Estonia is a 30–49-year-old born in Estonia, with less than secondary education and who is generally not very active on the labor market and whose main native language is Romani.

Keywords: Roma, census, Estonian regions

CERCS code: S230 - Social geography

Sisukord

Sissejuhatus	5
1. Teoreetiline ülevaade	7
1.1. Romade olemus	7
1.2. Romade ajalugu maailmas ja nende olukord 21. sajandil Euroopas	7
1.3. Romade ajalugu Eestis ja nende olukord 21. sajandil	9
1.4. Rahvusvähemused ja nende paiknemine Eestis	12
2. Andmed ja meetodika	14
3. Tulemused	19
3.1. Eestis elavate romade arvu muutus perioodil 1989–2021	19
3.2. Eestis elavate romade demograafilised näitajad perioodil 1989–2021	22
3.3. Eestis elavate romade sotsiaal-majanduslikud näitajad perioodil 1989–2021	32
4. Järeldused ja arutelu	39
Kokkuvõte	43
Summary	45
Tänuavaldused	47
Kasutatud kirjandus	48
Lisad	54

Sissejuhatus

Rahvusrühmi analüüsidest saavad tavapäraselt rohkem tähelepanu suuremad rahvusrühmad, väikese arvulised vähemusgrupid on uurimustes käsitlemist saanud oluliselt vähem. Siiski on oluline mõista ka väiksemate rahvusrühmade olemust ja uurida nende heaolu, sest sageli on nendega seotud mitmed sotsiaalsed probleemid ja lõimumisega seotud küsimused. See bakalaureusetöö keskendub romadele. Romad on Indiast pärinev vähemusgrupp, kes on tänapäeval üks suuremaid vähemusrahvusgruppe Euroopas, kuid kes erinevate riikide tasandil moodustavad tavaliselt pigem väiksema vähemusrühma (Melegh jt, 2017; Euroopa Parlamendi multimeediakeskus, 2022). Eestis teatakse romasid ka sõnaga „mustlane”, kuid kuna nimetus „mustlane“ on aastate jooksul omandanud kergelt negatiivse tähenduse, siis eelistatakse ja soovitatakse kasutada rahvusele viitamiseks rahvusvahelist sõna „roma“ (EKI keelenõuanne, 2010). Terminiga „roma” on sageli paralleelselt kasutusel ka mõisted „sinti” ja „kale” (Koorits, 2013). Selles töös on kasutusel termin „roma“.

Sageli seostatakse romasid negatiivse maine, diskrimineerimise ja lõimumisprobleemidega (Euroopa Parlamendi multimeediakeskus, 2022). Madal haridustase ja vähene aktiivsus tööturul on ühed mitmetest teguritest, mis on mõjutanud romade toimetulekut ja nende negatiivse kuvandi teket (European Parliament, 2020). Romadel on sageli raskusi ühiskonda sulandumisega, mistõttu on nende olemuse uurimine äärmiselt oluline romade heaolu parandamise seisukohalt. Samuti on ajalooliselt tegemist rändrahvaga, mille tõttu on tähtis uurida romade suhet ruumiga, jälgida nende rännet ja aru saada aja jooksul välja kujunenud paiknemismustritest. Eestis ei ole romad ja nende piirkondlikud erinevused uurimustes väga palju tähelepanu saanud. Enamus rahvusrühmadega seotud tööd on keskendunud suurematele rahvusrühmadele (nt Eesti elavad venelased), mistõttu väiksemate rahvusrühmade kohta ei ole palju teada. See töö püüabki seda tühimikku täita.

Bakalaureusetöö raames analüüsitakse Eestis elavaid romasid nelja viimase rahvaloenduse andmete põhjal kaheksas erinevas regioonis. Andmeanalüüs tugineb 1989., 2000., 2011. ja 2021. aasta rahvaloenduse individuaalandmetele. Töö eesmärk on välja selgitada, milline on romade olukord Eestis ja Eesti eri piirkondades ning kuidas on see kolme viimase kümnendi jooksul muutunud.

Täpsemalt püütakse töö käigus vastused leida järgnevatele uurimisküsimustele:

1. Kuidas on muutunud romade arv Eestis üldiselt ja Eesti eri piirkondades perioodil 1989–2021?

2. Millised romade kogukonnad Eestis elavad?

3. Millised on piirkondlikud erinevused romade vahel ja kuidas on see ajas muutunud?

Töö esimene peatükk selgitab romade olemust ja annab ülevaade romade taustast ja hetkeolukorrast. Teises peatükis kirjeldatakse töös kasutatud andmeid ja metoodikat. Kolmandas osas antakse tunnuste kaupa ülevaade Eesti romade kohta üldiselt ja regioniti ning sellele järgnevas peatükis võetakse tulemused kokku ning tehakse üldised järeldused Eestis elavate romade kohta. Töö lõppeb kokkuvõttega, kus kirjeldatakse lühidalt tähtsamaid tulemusi.

1. Teoreetiline ülevaade

1.1. Romade olemus

Romad on traditsiooniliselt rändav rahvusgrupp, kes on oma elukohta tihti vahetanud just diskrimineerimise ja kehv majandusliku olukorra tõttu (Sampson, 2000; Encyclopedia Britannica, 2022). Romade diskrimineerimise, tõrjumise ja vaesusega on omakorda kaasnenud kehv ligipääs haridusele, mis on mõjutanud romade tööturul osalemist, eluaseme valikut ja üldist heaolu (O'Hanlon, 2016). Sellest tulenevalt võib järeldada, et parem majanduslik olukord ning sotsiaalne kaasatus võimaldaks romadel jääda paiksemaks ehk püsida kauem ühes elukohas. Samas on romade rännet põhjustanud ka liikumist nõudev töö (nt kauplemine) ning kultuurist tulenev soov säilitada sotsiaalseid sidemeid omasugustega, mistõttu romade rändav eluviis on kohati romade enda tahtest (Arak jt, 2013).

Arak jt (2013) toovad oma uurimisaruanDES välja, et tõrjumise tõttu on romad iseloomult pelglikud ning muutunud ettevaatlikuks võõraste suhtes, mistõttu annavad nad enda kohta minimaalselt informatsiooni. Informatsioonilünga tõttu on romade kohta kogutavad andmed tihti puudulikud või ebatäpsed, mistõttu puudub sageli ülevaade, kuidas romad tegelikult elavad. Andmete vähesus takistab romade olemuse mõistmist ja seeläbi on keerulisem nendega seotud lõimumisprobleeme lahendada. Samuti on puudulike andmete pealt raske aru saada aja jooksul toimunud muutustest ehk ei saa nii täpselt hinnata, kas mingisugused muudatused on olnud ka edukad (O'Hanlon, 2016).

1.2. Romade ajalugu maailmas ja nende olukord 21. sajandil Euroopas

Melegh jt (2017) väidavad oma uurimuses, et romad pärinevad Lõuna-Aasiast, täpsemalt Loode-Indiast. Rohkem kui 1000 aastat tagasi hakkasid nad rändama Euroopa poole ning 15. sajandiks olid nad levinud üle Euroopa. National Geographic Society (2012) lühikeses kokkuvõttes on romade ränne jagatud kaheks etapiks. Romade rände varases etapis (11. sajandi paiku) liikusid romad Afganistani, Pakistani ja Iraani aladele. Tõenäoliselt toimus Iraanis osaliselt romade eraldumine üksteisest. Üks grupp liikus Põhja-Aafrika suunas ning teine Euroopasse. Hilisemal perioodil (19. sajandil) liikus suur osa romasid USAsse ja Kanadasse.

Rossi ja Roht-Yilmaz'i (2019) väitel on roma keelest võimalik tuletada romade rändamise trajektooreid. Näiteks esineb roma keeles Armeenia päritolu sõnu, mis viitab sellele, et romad liikusid läbi Armeenia Euroopa aladele. Eestis eksisteerivate roma keele murrete põhjal võib

järeldada, et Eesti päritolu romad on rännanud Eestisse Rumeenia, Ungari, Saksamaa, Poola, Valgevene, Venemaa ja Läti aladelt.

Liegeois (1994) jaotab romade rände kolmeks etapiks. Esimeses etapis paiknesid romad üsna laiali, kuid peamiselt koonduti pealinnade ja suurlinnade ümber. Teises etapis, mis toimus 19.–20. sajandil, hakkasid romad üha enam liikuma linnalisse keskkonda, moodustades kogukonnad peamiselt suurlinnade eeslinnadesse. Kolmandas etapis elavad romad peamiselt linnas, paiknedes agulites kui ka keskusalal.

Gheorghe ja Mirga (2001) töid oma uurimuses välja, et mitmed romad said pärast teist maailmasõda sotsialistlikes riikides palgatööliseks, mistõttu sõltusid nad sel perioodil rohkem riigist. Samal ajal prooviti suruda romade kultuuri alla, eesmärgiga saada riigis rahvas kultuuriliselt ühesugusemaks. Romade hulgas toimus hariduse vallas eraldumine, vaesemast klassist romad suunati erivajadusega laste koolidesse. Lõppkokkuvõttes suurendas romade erikohtlemine veelgi romade töötust ja haridusprobleeme, mis omakorda tõi kaasa tervise ja eluaseme probleemid. O’Hanlon (2016) tõi välja oma uurimuses, et ka tänapäeval on erivajadustega laste koolides romade suur esindatus. Neis koolides on aga lihtsustatud õpe, mis tihti ei võimalda kõrgema haridustee jätkamist ja paneb romad juba varakult ebavõrdsesse olukorda.

Nõukogude perioodile järgnes suur ränne. Sobotka (2003) kirjeldab oma uurimuses 1990. aastatel toimunud rännet, mille tagajärjel liikus suur hulk romasid idast läände. Tolleaegseteks romade rände tõuketeguriteks peetakse peamiselt sotsiaalset tõrjutust ning ebainimlikku kohtlemist, mis esines suuresti Ida- ja Kesk-Euroopas. Samuti mõjutas rännet maailmas toimunud suured muutused (nt külma sõja lõpp, Berliini müüri langemine).

Nagu eelnevast selgus, võib tänapäeval romasid leida nii Kaukaasiast, Lähis-Idast, Põhja- ja Lõuna-Ameerikast kui ka mitmetest teistest piirkondadest (Melegh jt, 2017). Kokkuvõtvalt on aga Euroopas kõige suuremad romade kogukonnad, mistõttu keskendutakse järgnevalt Euroopa romadele. Enamik romasid elab Kesk-, Kagu- ja Ida-Euroopas, Lääne-Euroopas on märkimisväärsem romade kogukond Hispaanias (Gheorghe ja Mirga, 2001). Euroopa Parlamendi multimeediakeskuse (2022) andmetel peetakse Euroopa suurimaks vähemusrahvuse grupiks romasid. Euroopas elab neid hinnanguliselt üle 10 miljoni. O’Hanloni (2016) sõnul on märkimisväärselt suured romade kogukonnad Bulgaarias, Tšehhis, Ungaris, Slovakkias ja Rumeenias. Igas eelnevas lauses nimetatud riigis moodustavad romad umbes 5–10% konkreetse riigi rahvaarvust. Hispaanias moodustavad romad rahvastikust umbes 2%.

Euroopa Parlament (2020) on välja toonud, et romadel on erinevates Euroopa riikides probleeme ühiskonda sulandumisega. Probleemkohtadeks on romade madal tööhõive, kehvad elamistingimused, puudulik haridus ja tervisehoid ning nende üleüldine vaesus. Mitmed romad on kogenud diskrimineerimist eluaseme soetamisel, rääkimata asjaolust, et nii mõnelgi romal ei ole kodus kraanivett. Viimase kümne aasta jooksul on Euroopa Liit loonud mitmeid strateegiaid romade heaolu parandamiseks, kuid suuri edusamme pole siiani märgata. Põhjuseks on olnud strateegiate halb sidusus, kuid edusammuna võib viimase kümnendi puhul välja tuua koolist väljalangemise vähenemise.

Méreiné-Berki jt (2021) rõhutasid, et romade kogukond on mitmekesine, mistõttu ei tohi neid ühesugusena kohelda. Selleks, et toimuks romade edukas lõimumine kohalikku keskkonda tuleb arvestada romade erinevate soovide ja taustaga, millega erinevad poliitikad alati ei arvesta. Suurel osal romadest on ühiskonda sulandumise eesmärgil keeruline oma elukohta muuta, kuna sellega võib kaasneda elamispinna hinnatõus ning oma rahvuskaaslaste ja lähedastega sidemete kaotamine. Samas lõimumise positiivse poolena näevad mitmed romad elamistingimuste paranemist ja võimaluste juurde tekkimist. Crețan ja Powell (2018) töid välja, et ühe romadega seotud probleemi lahendamine, ei vii kohe romade maine ja olukorra paranemiseni. Nende poolt Rumeenias läbiviidud uurimusest selgus, et ka rikkad romad kogevad diskrimineerimist. Seega ainuüksi romade majandusliku olukorra paranemisega ei tõuse romade maine, mistõttu tuleb tegutseda terviklikumalt.

Tänapäeval on mõnedes riikides võimalik romadel osaleda emakeelses õppes, näiteks Soomes ja Rootsis õpetatakse romadele nende emakeelt (Ross, 2020). Christina Rodell Olgac (2013), kes kirjutas oma avaldatud raamatus romade haridussüsteemist Rootsis, väitis, et vaatamata loodud võimalustele osalevad väga vähesed romad emakeelses õppes. Põhjuseks võib olla romade soov varjata oma rahvusidentiteeti ning teadmatus pakutavatest võimalustest. Romakeelse hariduse pakkumist piirab ka vastava haridusega õpetajate puudus.

1.3. Romade ajalugu Eestis ja nende olukord 21. sajandil

Eestis on eelnevalt uuritud romade haridust ja positsiooni tööturul, nende üldist olukorda Eestis ja lõimumise teemasid (Lutt jt, 2011; Arak jt, 2013). Uuritud on ka romade keelekasutust ja roma keelt ning naiste positsiooni romade kogukonnas (Tali jt, 2007; Ross, 2013). Eelmisel sajandil tegeles põhjalikult Eesti romade uurimisega Paul Ariste (Tali jt, 2007).

Luti jt (2011) uurimusest selgus, et Eesti esimene kirjalik dokument, mis mainib romasid, pärineb 16. sajandi esimesest poolest. 19. sajandil viidi tsaari nõudmisel Eesti romad Jõgeva lähedale Laiusele. Roht-Yilmaz (2020) kirjutas, et Laiuse romad pärinesid tõenäoliselt Soomest ja Rootsist. Teisele maailmasõjale eelneval perioodil oli Eestis umbes 800 roma ning nad oli tol hetkel jagunenud kolmeks grupiks (Laiuse, Vene, Läti romad). II maailmasõja ajal toimus suur hukkamine, mille tõttu surid paljud Eesti romad, peamiselt just Laiuse romad. Pärast sõda on Eesti aladele tulnud romad eeskätt Läti ja Venemaa aladelt (Lutt jt, 2011). II maailmasõja järel Eestisse tulnud romad abiellusid peamiselt Eestisse jäänud roma kogukonna liikmetega (Roht-Yilmaz, 2020).

Roht-Yilmaz (2020) kirjutas, et romade traditsioonilised tööd on olnud seotud hobustega. Hobustega kaubeldi ja lisaks tegeleti hobustega seotud naha- ja metallitöödega. Naiste roll oli olla pigem kodus. Traditsioonilised roma naised tegelesid majapidamistöde ja laste kasvatamisega. Samuti käisid roma naised laatadel ennustamas ning vajadusel kerjasid ja ravisid ravimtaimedega inimesi. Kauplemine oli peamine raha teenimise viis eriti just nõukogude perioodil ja see nõudis ka palju ringi rändamist. Nõukogude perioodil tegelesid mitmed romad kauba ümbermüügiga ja käsitöö toodete kauplemisega (Tali jt, 2007). Vaatamata nõukogude ajal rändamisele kehtestatud piirangutele suutsid romad põgeneses või läbirääkimiste kaudu siiski reisida. Tihti rännati suvel ringi ning talvel mindi tagasi oma kodudesse. Kapitalismi tulekuga 1990. aastatel läksid mitmed romad turule tööle. Uue majandusliku ja ühiskondliku olukorraga langes aga romade kindlustunne, kuna vähenes riigipoolne toetus.

Vaatamata sellele, et romasid peetakse rändrahvaks, on enamik Eestis elavaid romasid riigisiselt paiksed ehk ei vaheta oma elukohta väga tihti (Balti Uuringute Instituut, 2013). Tänapäeval on Eestis romade suuremad kogukonnad suurlinnades - Tallinnas, Tartus, Pärnus ja Valgas (Ross, 2021). 2013. aasta rahvastikuregistri seisuga elas 71% romadest linnades või linnalähedastes piirkondades ning suurim kogukond oli Valgas (Balti Uuringute Instituut, 2013).

Balti Uuringute Instituudi (2013) aruandest tuleb välja, et 2000. aasta rahvaloenduse andmetel oli täiskasvanud romade seas ainult kolmandikul omandatud põhiharidus ning ligi 16% keskharidus. See tähendab, et väga suurel osal Eesti romadest on puudulik põhiharidus. Tõrjutus, keelebarjäär ning kehv majanduslik olukord on tihti puuduliku hariduse põhjusteks (Lutt jt, 2011).

Arak jt (2013) töid välja, et õppetöös osalemine sõltub suuresti piirkonnast ja sealsetest võimalustest. Haridustee katkemises nähakse mitmeid põhjuseid, mis on mingil määral mõjutatud roma kultuuri kommetest juba lapse varajasest east saati. Näiteks nähakse lapse lasteaias käimises ohtu roma kultuuri säilimisele, kuna lasteaias omandatavad kombed erinevad roma kultuuri omadest. Lünklikust algharidusest algavad esimesed probleemid (nt kehv eesti keele oskus), mis tekitavad raskusi edasisel haridusteel. Lisaks on romad tihti tagakiusatavad, mistõttu kooli keskkond tekitab mitmetes romades ebamugavust, sest kooli vaenulik ja teistsuguste reeglitega atmosfäär erineb suuresti turvalisest kodu keskkonnast. Romade traditsioonide kohaselt on tavapärane varajane abielu ning pereloomine, mis on samuti üheks koolitee katkemise põhjuseks. Siiski on abiellumine romade seas lükkunud vaikselt hilisemasse ikka, mistõttu on abiellumine teisemeeas vähenenud (Tali jt, 2007).

Tööturul on romadel samuti kehv olukord. 2000. aasta rahvaloenduse andmetel oli ainult 15% Eesti romadest tööturul hõivatud, ülejäänud neist olid, kas töötud või mitteaktiivsed (ei otsi tööd aktiivselt) (Balti Uuringute Instituut, 2013). Töötusega on enamasti probleeme eriti väiksemates asulates (Tali jt, 2007).

Romade jaoks on perekond äärmiselt oluline, mistõttu on vastastikune üksteise toetamine olulisel kohal (Liegeois, 1994). Tali jt (2007) sõnul on roma kogukondades traditsiooniliselt mehel kõrgem staatus ning neid peetakse enamasti perepeaks, vaatamata sellele, et naisel on tihti rohkem kohustusi. Seevastu naiste roll on kuuletuda oma mehele ning tegeleda majapidamistöõde ja laste kasvatamisega. Romade jaoks ei ole kooselu ametlik registreerimine niivõrd oluline, mistõttu statistika romade kooselu kohta on puudulik. Abielu sõlmimise puhul on hoopis oluline lähedaste heakskiit. Vastavalt perekonnaseaduse esimesele paragrahvile saab Eestis abielu sõlmida kahe täisealise isiku vahel või laiendatud teovõimega vähemalt 15-aastaste isikute vahel (Perekonnaseadus, 2009). Seega alla 15-aastastel isikutel ei ole võimalik Eestis ametlikult abielu sõlmida, mistõttu statistikas ei pruugi kajastuda täielik info romade kooselu kohta, kuna varasemal perioodil oli ka alla 15-aastaste abiellumine tavapärane.

Rünne ja Laanpere (2018) aruandest selgus, et Eestis tegeleb romade poliitika arenguga Kultuuriministeerium, mis rajas 2015. aastal romade lõimumise nõukoja. 2016. aastal taotleti esmakordselt Euroopa komisjoni rahastust romade integreerimiseks ühiskonda ning see ka saadi (Rünne, 2019). Vaatamata sellele ei olnud 2018. aasta seisuga ükski kohalik omavalitsus tegelenud roma kogukonna lõimumisprobleemidega. Samuti tuli välja, et Eestis on probleemkohaks romade mittetulundusühingud, kuna need ei esinda Eestis elavate romade

huve. Nad ei ole aktiivsed oma tegevuses ning neil puudub side teiste organisatsioonidega. Lisaks on Eesti romade esindatus nendes ühingutes väike.

Integratsiooni Sihtasutuse (2022) andmetel tegeleb 2020. aastast Integratsiooni Sihtasutus romade mentorlusega. Toetakse laste hariduse omandamist, kaastatakse noori huvitegevustesse ning aidatakse kodukohaga kohanemisele kaasa.

1.4. Rahvusvähemused ja nende paiknemine Eestis

Eelmisest alapeatükist võib järeldada, et nii nagu mujal maailmas on ka Eestis elavatel romadel raskusi ühiskonda sulandumisega, kuna romadega seotud projektid ei ole siiani väga edukad olnud. Tuginedes teooria osas välja toodule arvab töö autor, et edukuse saavutamiseks on vaja tegeleda romadega väiksemal tasandil, et mõista paremini erinevates piirkondades elavate romade olemust. Eelnevate aruannete põhjal on teada, kus paiknevad romade suuremad kogukonnad Eestis, kuid siiani ei ole täpselt teada, kas ja kuidas erinevates piirkondades romade kogukonnad erinevad. Selleks, et mõista täpsemalt Eestis elavaid romasid on oluline tutvuda ka teiste Eesti vähemusrahvusgruppidega, misõttu järgnevas peatükis kirjeldatakse eelnevate uuringute põhjal Eesti rahvusvähemusi ja nende ruumilist paiknemist. Samuti tuuakse välja mõned üldised Eestis toimunud rahvastikusündmused, et saada veelgi selgem ülevaade.

Eestis oli 2021. aasta seisuga 211 erinevat rahvusrühma (Rahvaloendus, 2022). Eesti suurimad vähemusrahvusgrupid on venelased, ukrainlased ja valgevenelased (Statistikaamet, 2023a). Nende suur arvukus on seotud nõukogude perioodil toimunud suuremahulise sisserändega Eestisse (Tammaru ja Kulu, 2003). Statistikaameti (2023a) andmetel on neljas suurem rahvusrühm soomlased. Suurimaks vähemusrahvusgrupiks on venelased, kes moodustavad Eesti rahvastikust 2023. aasta seisuga üle viiendiku.

Eesti vähemusrahvuste arvukust on pärast 1989. aasta rahvaloendust kõige enam mõjutanud Eesti taasiseseisvumise järgne tagasiränne oma endistesse koduriikidesse (Tammaru ja Kulu, 2003). Statistikaameti (2001) rahva- ja eluruumide loenduse aruande andmetel võis ulatusliku väljarände üks põhjustest olla turumajandusele üleminek, mis tõi kaasa töökohtade vähenemise ja suurenenud tööpuuduse. Eesti rahvaarvule üldiselt avaldas sel perioodil mõju ka negatiivne loomulik iive. Samas Tammaru ja Kulu (2003) sõnul oli võrreldes 1989. aastaga 2000. aastaks tõusnud Eestis sündinud teisest rahvusest inimeste osakaal. Lisaks tõid nad välja, et 1989. aastal olid Eestis elanud teisest rahvusest inimesed keskmiselt nooremad kui eestlased, kuid

pärast sündimuse üldist vähenemist 1990. aastatel tõusis ka teisest rahvusest inimeste keskmine vanus. Samuti mõjutas rahvusvähemuste vanuselist koosseisu noorte väljaränne. Tööhõive seisukohalt olid teisest rahvusest inimesed pigem hõivatud tööstussektoris, kuid ka neist suur osa on liikunud nüüdseks teenindussektorisse. Vähemusrahvuse esindajatel on olnud tööturul ja muudes valdkondades piiravaks teguriks peamiselt emakeelena eesti keele oskamatus.

Elukeskkond mõjutab oluliselt rahvusrühmade olemust, mistõttu on hea teada erinevate rahvusgruppide paiknemist (Mägi jt, 2018). 1990. aastatel oli Eesti üldiselt üsna linnastunud ehk suur osa inimesi elas linnas (Tammaru ja Viies, 2012). Tammaru ja Kulu (2003) uurimusest selgus, et ka vähemusrahvuse esindajad elasid tol hetkel linnalises keskkonnas, kuna nõukogude perioodi lõpuks olid mitmed teisest rahvusest inimesed liikunud Eestisse tööstusesse tööle. Peamiselt paikneti Tallinnas ja Ida-Virumaa linnades, kuhu edaspidi moodustusid suured venelaste kogukonnad (Mägi jt, 2016). 21. sajandi algul aga inimeste paiknemine veidi muutus Eestis. 2000. aastatel hakkas linnadest inimesi lahkuma, mille põhjusteks oli mingil määral vähemusrahvuste lahkumine Eestist ning maapiirkondadesse liikumise suurenemine (Tammaru ja Viies, 2012). Aastatel 2008–2011 ehk majanduskriisi aegsel perioodil olid jällegi peamisteks väljarändajateks teisest rahvusest inimesed, kuid 2021. aasta rahvaloenduse andmed näitasid, et võrreldes 2011. aasta rahvaloendusega oli Eestisse saabunud märkimisväärne hulk välismaalasi (Anniste, 2018; Ots, 2022). 2021. aasta seisuga olid vähemusrahvused valdavalt linnalises asustuspiirkonnas (Statistikaamet, 2021). Suuremad rahvusrühmad (nt Eesti venelased) elavad tavapäraselt linnade sees segregeerunult, moodustades kinnise kogukonna, kuna neil on seal välja kujunenud oma kultuurile vastav keskkond (Mägi jt, 2016).

Kalm ja Tammaru (2021) töid Eesti uussisserändajate profiili analüüsis välja huvitava tähelepaneku Eestisse aastatel 2015–2019 saabunud sisserändajate kohta. Nimelt saabus 2017. aastal Eestisse märkimisväärne arv Läti kodanikke. Võrreldes 2016. aastaga rändas 2017. aastal Läti kodanikke Eestisse ligi kaks korda rohkem. Kasvu põhjuseks oli arvatavasti Läti kodakondsusega romade juurdetulek, kes kirjutasid end Eestisse sisse paremate hüvede saamise eesmärgil, kuid seejuures ei pruukinud nad Eestis pikaajaliselt elada.

2. Andmed ja metoodika

Siinne bakalaureusetöö tugineb nelja viimase rahvaloenduse individuaalandmetele, täpsemalt 1989., 2000., 2011. ja 2021. aasta andmebaasidele. Seega analüüsitakse töös viimase 30 aasta andmeid. Rahvaloenduse andmed on väärtuslikud, kuna need annavad informatsiooni kogu Eesti rahvastiku kohta loendushetkel. Samuti kogutakse loenduste raames inimeste kohta suures mahus informatsiooni, tänu millele on võimalik analüüsida rohkelt erinevaid tunnuseid (demograafilisi, sotsiaal-majanduslikke ja ruumitunnuseid). Autor sai rahvaloenduse andmetele ligi tänu Statistikaametiga sõlmitud konfidentsiaalsuslepingule ning töös olevad joonised, tabelid ja kaardid põhinevad nelja rahvaloenduse andmetel ja on autori enda poolt tehtud.

Andmete analüüs toimus SPSS analüüsiprogrammis. SPSS on üks enam kasutatav programm andmeanalüüsiks (Haynes, 2022). SPSS sobib erinevate oskustega kasutajatele, mis teeb selle programmi kasutajasõbralikuks ning lihtsalt hallatavaks (IBM, i.a). Samuti on SPSS programmis võimalik kiirelt ja lihtsalt pääseda ligi erinevatele andmetele ning kombineerida neid (Haynes, 2022).

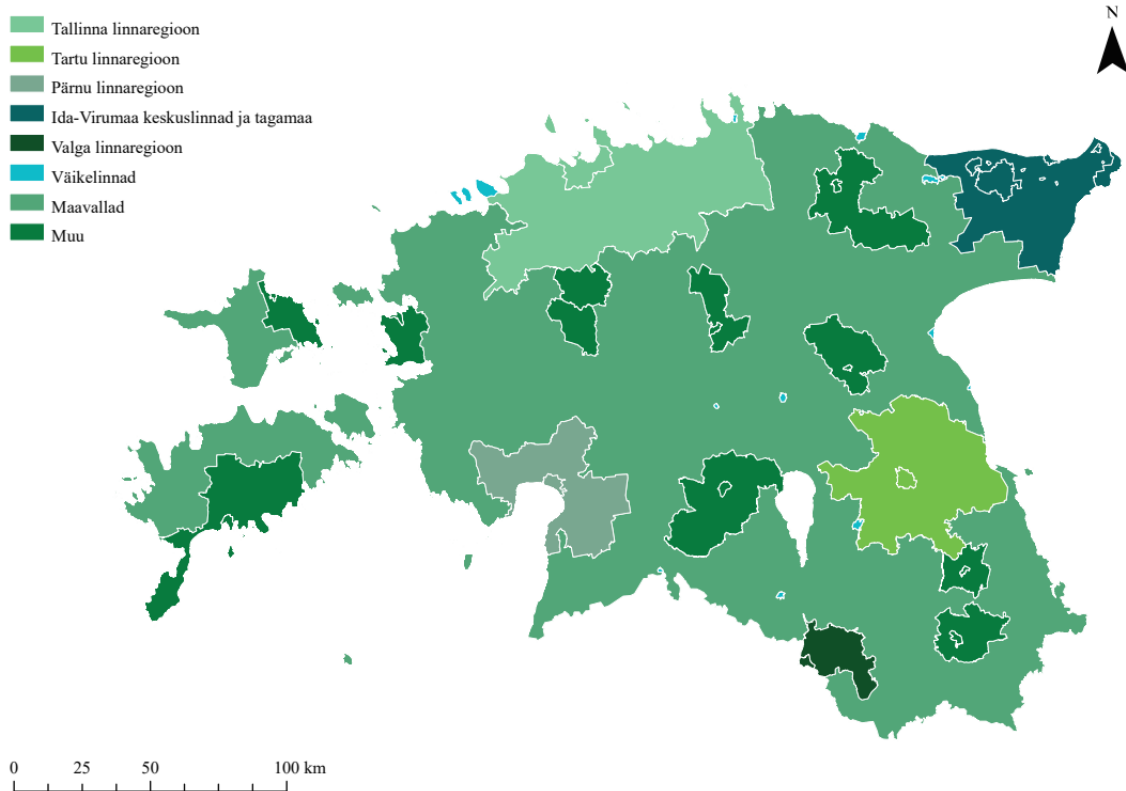
Bakalaureusetöös kasutati kirjeldava analüüsi meetodeid ehk andmeid analüüsiti rist- ja sagedustabelite abil. Sagedustabelitest on võimalik näha üksiktunnuseid ja nende sagedusi. Risttabelid võimaldavad kombineerida mitut erinevat tunnust ning näha nende vahelisi seoseid. Seega sagedus- ja risttabelitest sai selge ülevaate romade kohta käivatest statistilistest andmetest, mida sai hiljem kergelt analüüsida ning graafiliselt esitada. Töös olevad joonised ja tabelid tehti programmis Excel, mis võimaldab kogutud andmeid vormistada ning esitada neid graafiliselt.

Töös analüüsiti Eestis elavate romade kohta järgnevatid tunnuseid: sugu, vanus, sünniriik, emakeel, haridus, tööhõive ja kooselu vorm. Nimetatud tunnuseid on kogutud 1989. aasta rahvaloendusest alates, mis võimaldab näha viimase 30 aasta jooksul toimunud muutusi. Märkimisväärne hulk Eestis elavad romasid ($N > 50$) oli igal vaadeldaval rahvaloenduse aastal pärit Lätist ja Venemaalt, mistõttu esitati töös andmed Eestis, Venemaal ja Lätis sündinud ning eesti, läti, vene ja roma keelt emakeelena kõnelevate romade kohta. Teistest riikidest oli väga vähe romasid pärit, mistõttu neile antud töös ei keskendutud.

Piirkondlike erinevuste mõistmiseks analüüsiti andmeid Eesti kaheksa erineva piirkonna kohta eraldi (joonis 1). Jaotus tehti romade leviku põhjal ehk piirkonnad, kus oli rohkem romasid,

toodi eraldi välja. Asustushierarhia puhul kasutati sarnast jaotust nagu on varasemalt kasutatud erinevates inimgeograafilistes uurimustes ja rändeanalüüsid (nt Leetmaa ja Väiko, 2015). Antud töös vaadeldavatest regioonidest viis olid linnaregioonid, kus esines igal aastal rohkem kui 20 roma ($N > 20$) ja ülejäänud kolm piirkonda olid väikelinnad, maavallad ning regioonid, kus esines romasid kõikide vaadeldavate rahvaloenduste aastatel väga vähe ($N \leq 20$). Väikelinnades ja maavaldades elas samuti igal rahvaloenduse aastal üle 20 roma. Vaadeldavad linnaregioonid olid järgnevad: Tallinna linnaregioon, Tartu linnaregioon, Pärnu linnaregioon, Valga linnaregioon ja Ida-Virumaa keskuslinnad ja tagamaa. Maavaldade alla kuulusid vallad, mis jäid välja linnaregioonidest ning väikelinnade alla käisid perifeerse asukohaga väikelinnad. Regioonid, kus romasid praktiliselt ei olnud, koondati kokku „muu” alla. “Muu” kategooria alla käisid Haapsalu, Kuressaare, Paide, Rakvere, Rapla, Viljandi, Võru, Jõgeva, Kärkla ja Põlva linnaregioon. Töös olev kaart on 2011. aasta haldusjaotuse põhjal tehtud ning lisaks regiooni piiridele on kaardil ka regioonikeskuste piirid.

Leetmaa ja Väiko (2015) kirjutasid Statistikaameti kirjastatud rahvastiku arengu kogumikus, et linnaregioon koosneb keskusalast ja tagamaast, mis koos moodustavad tööturuareaali. Tagamaaks defineeritakse piirkonda, kus vähemalt 30% töötavast rahvastikust käib keskusasulas tööl. Ida-Virumaa regiooni puhul on olukord natuke keerulisem, kuna selles piirkonnas on mitu olulist keskust, mille tagamaad osaliselt kattuvad. Seetõttu on enamasti Ida-Virumaa regiooni puhul koondatud kokku Narva, Jõhvi, Kohtla-Järve ja Sillamäe ning nende tagamaad.



Joonis 1. Töös vaadeldavad regioonid (Kiik, 2023).

Töös vaadati romade vanusejaotust regioonides ning kogu Eestis. Vanuserühmade jaotus tugines varasemates analüüsid kasutatud süsteemile ehk romad jaotati vanuse järgi viide rühma (0–14, 15–29, 30–49, 50–64, 65+) (Leetmaa ja Väiko, 2015). Ehk vaadati lapsi, noori, perealisi, vanemas tööeas olevaid isikuid ja töøjätuealisi. Töös on romade vanusejaotus välja toodud ainult kogu Eesti kohta (lisa 1), kuna andmete tundlikkuse tõttu ei saa regioonide kohta esitada head ülevaadet. Seega otsustas autor üldiselt kirjeldada vanusejaotust regioonides ilma täpsemaid andmeid esitamata.

Töös kasutatav haridusandmete jaotus tugineb UNESCO välja töötatud rahvusvahelisele hariduse liigitusele (ISCED), mis on selgelt toodud välja Statistikaameti ja Haridus- ja Teadusministeeriumi (2021) haridusstatistika käsiraamatus. Seega haridustasemed on jaotatud kolme taseme kaupa (alla keskhariduse, keskharidus ja kõrgharidus). Alla keskharidusega haridustaseme kategooriasse käib igasugune põhiharidus. Keskhariduse alla käib üld- ja kutsekeskharidus ning kõrghariduse alla käib keskeriharidus, bakalaureuse-, magistri- või doktorikraad või nendega võrdsustatud haridustase. Tabelites ei toodu alla 10-aastaste romade kategooriat haridustasemete jaotuses eraldi välja.

Hõivatud ja mittetöötavate romade osakaalud arvatati teadaolevate tööealiste romade koguarvust ehk üle 15-aastaste (k.a) romade arvust, kelle kohta oli teada nende hõivestaatus. Kooselu vormi puhul arvatati seevastu erinevate kategooriate osakaalud üle 15-aastaste (k.a) romade koguarvust.

Regioonide kohta kogutud andmeid kontrolliti hii-ruut testiga, et teha selgeks, kas regioonide vahel on statistiliselt olulised erinevused (lisa 6). Tulemustes mainiti hii-ruut testi tulemusi ainult siis, kui mingi tunnuse puhul esines statistiliselt olulisi erinevusi regioonide vahel. Mida suurem on hii-ruut-statistiku väärtus, seda tõenäolisem on, et esines oluline erinevus (Rootalu, 2014). Mölsi (2014) väitel on hii-ruut test üks laialdasemalt kasutatav test, mida on kõige parem kasutada suure valimi puhul. Df näitab vabadusastmete arvu ning p väärtus näitab, kas tulemus on statistiliselt oluline või mitte. Hii-ruut test on tundlik väikestele väärtustele, mistõttu liiga väheste esindajatega romade tunnuste grupid ($N < 5$) pandi kokku (see puudutas üksikuid ja vähem olulisemaid kategooriaid) ja analüüsiti regioonide vahelisi erinevusi suuremates gruppides. Regioonide vahel olid statistiliselt olulised erinevused, kui $p < 0,05$.

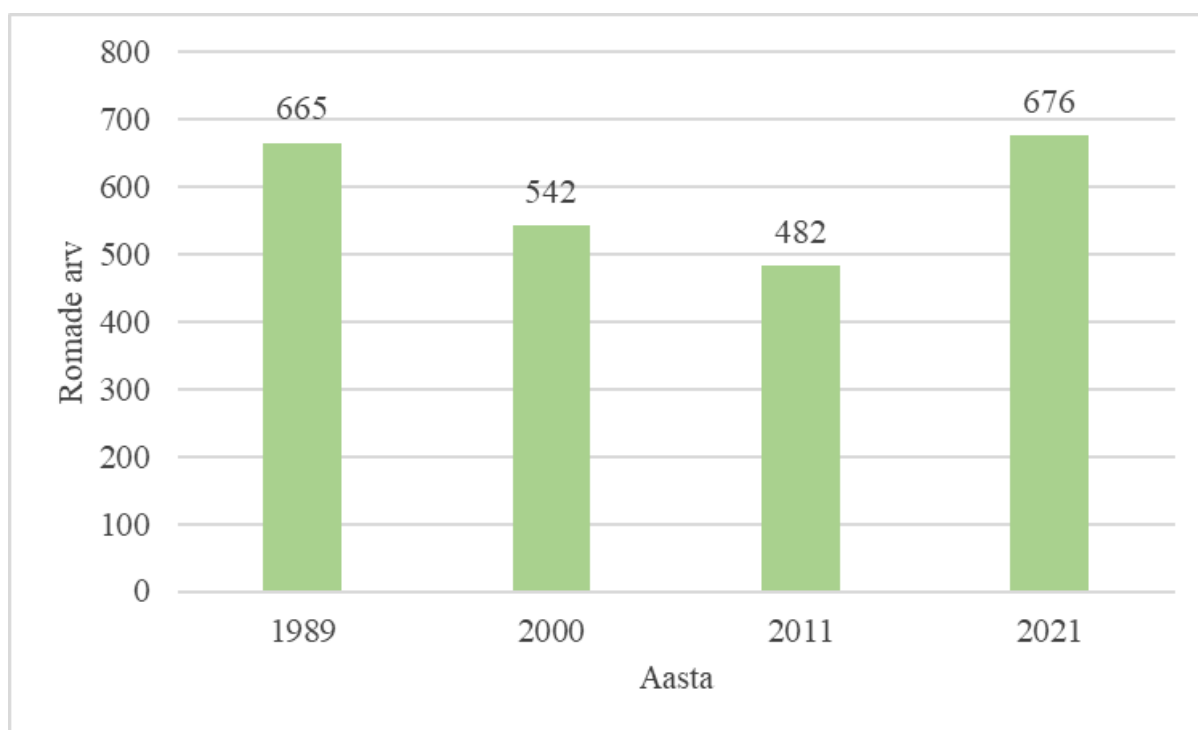
Bakalaureusetöö lisades on tabelite kujul analüüsitud andmetest täpsem ülevaade (lisad 1–5). Tabelites on andmed esitatud peamiselt protsendi kujul (erandiks on romade koguarv ning olukorrad, kus esindatavaid oli vähem kui 5 isikut). Osakaalud on võetud regioonide puhul regiooni kohta ehk esindatavate protsent on võetud konkreetse piirkonna koguarvust. Seega osakaale võrreldes tuleb arvestada, et mõnedes regioonides (nt Pärnu linnaregioonis, väikelinnades ja maavaldades) oli romasid oluliselt vähem kui teistes regioonides. Ehk väiksema kogukonnaga piirkondades võis suur osakaal viidata ikkagi vähestele esindajatele, kuna romade koguarv piirkonnas oli ka väike. Lisaks ei olnud igal aastal kogutud andmete hulk sama, mistõttu võisid tunnuste suured osakaalu erinevused aastate vahel olla tingitud ka andmete erinevast hulgast, kuna iga kategooria tunnuste osakaalud ei olnud alati 100% kokku. Regioonikeskuses elanike osakaal arvatati Ida-Virumaa regiooni puhul Narva kohta, mistõttu oli Ida-Virumaa regioonis tegelikult linnas elavate romade protsent suurem, kuna Ida-Virumaa regiooni alla käib mitu linna, mida selles konkreetses arvutuses arvesse ei võetud. Tunnused, mida esindas vähem kui 5 isikut, on märgitud tabelisse kujul „ $N < 5$ ”. Romade kogukond Eestis on väga väike, mistõttu on andmed tundlikud ning täpsemalt neid esitada ei saa. Väheste esindajate tõttu esitatakse siin töös peaaegu täielikult andmed protsendi kujul. 2000. aasta kohta puudub täpsem jaotus romade emakeele kohta, mistõttu on tabelis toodud välja kategooria „muu keel”. Teistel aastatel on „muu” kategooria asemel „roma keel”. Eelnevate ja järgnevate rahvaloenduste põhjal võib aga oletada, et 2000. aastal „muu keel” kategooria alla kuulus

praktiliselt terves ulatuses roma keelt emakeelena kõnelevad romad. Iga tunnuse kategooriate protsentide summa ei ole enamasti 100% kokku, kuna on mingi hulk teadmata sagedusi ning väike osa teise kategooriasse kuuluvaid romasid, kelle hulk ei ole märkimisväärne. Kõik tunnused, mis esinesid üle 50% kordadest, märgiti tabelis paksus kirjas.

3. Tulemused

3.1. Eestis elavate romade arvu muutus perioodil 1989–2021

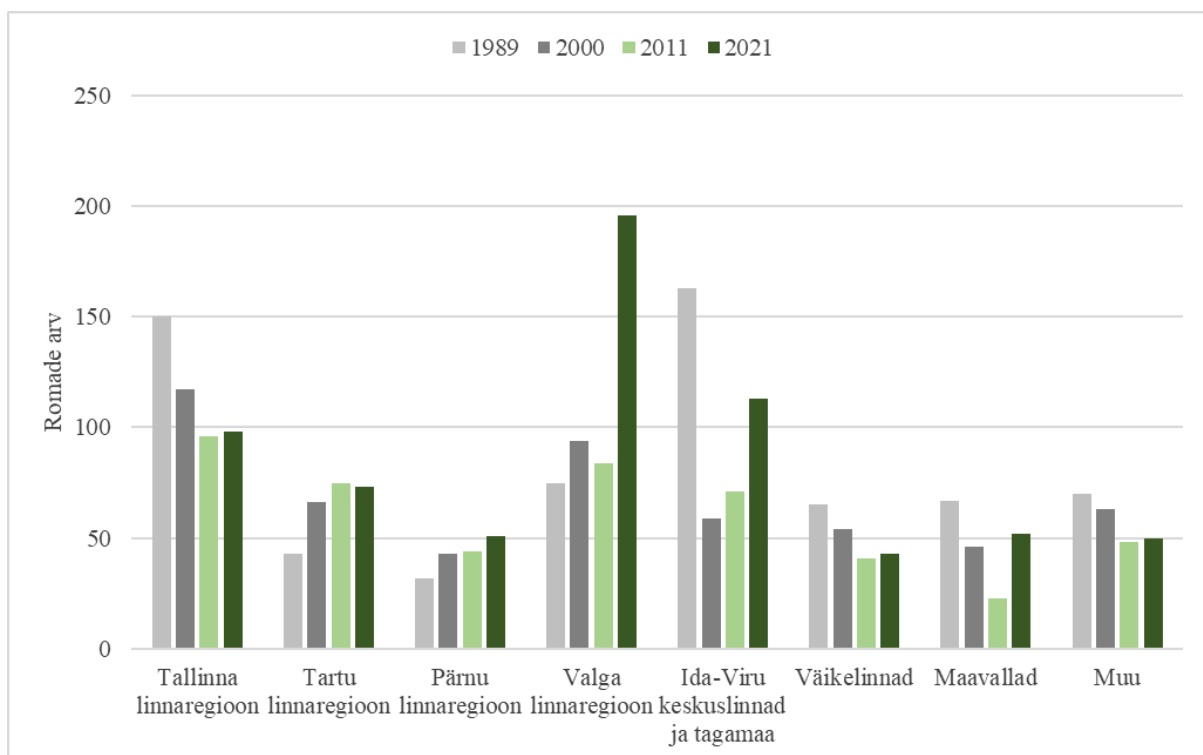
Eestis elavate romade arvu muutusi vaadates on märgata, et perioodil 1989–2011 oli romade arv langustrendis. Sinna perioodi jäi nii Eesti eraldumine Nõukogude Liidust kui ka majanduskriis, mis põhjustasid riigist väljarännet. 2021. aastaks oli aga võrreldes 2011. aastaga romade arv tõusnud ligi 200 inimese võrra (joonis 2). 2021. aasta rahvaloenduse andmetel oli Eestis 676 roma rahvusest inimest. Majanduskriisist taastumine, romana defineerivate inimeste kasv ning osaliselt muutunud metoodika võivad olla roma kogukonna kasvu põhjusteks. Romad on üldiselt kehva majandusliku seisuga ning sõltuvad suuresti toetustest, mistõttu kriiside ajal on neil eriti raske olukord. Samuti võis romade arvu tõus Eestis suuresti olla mõjutatud roma kogukonna muutusest Valgas ja selle lähiümbruses (Läti romad tulnud Eestisse), mida kinnitas ka statistika (joonis 3 ja 4).



Joonis 2. Romade arv 1989., 2000., 2011. ja 2021. aasta rahvaloenduse andmetel.

Vaadates täpsemalt erinevaid regioone selgus, et 1989. aastal oli romade suurim kogukond Tallinna linnas (106 roma) ning suurima kogukonnaga regioon oli Ida-Virumaa regioon (163 roma) (joonis 3). Pärast 1989. aastat oli aga Valga linn romade arvu poolest esirinnas. Suured romade kogukonnad olid veel Tartus, Pärnus ning Ida-Virumaa keskuslinnades. Tallinna

linnaregioonis vähenes 2011. aastani regioonikeskuses olevate romade osakaal, kuid perioodil 2011–2021 romade osakaal keskuses tõusis. Tallinna linnaregioonis elas 2021. aasta seisuga umbkaudu kolmandik Tallinna linnaregiooni romadest Tallinna tagamaal. See tähendab, et regioonikeskuses elavate romade osakaal oli Tallinna linnaregioonis madalam võrreldes teiste töös käsitletud regioonidega. Tallinnas on üldiselt elamispiinad kallimad, mis võib olla põhjuseks, miks majanduslikes raskustes romasid oli Tallinna linnas vähemaks jäänud. Seevastu Valga linnaregioonis elasid kogu vaadeldava perioodi jooksul romad just Valga linnas ning Valga tagamaal romasid praktiliselt ei olnud, mille põhjuseks võis olla eelnevalt suur kogukond Valga linnas, mis tõmbas romasid ligi. Tartu linnaregioonis oli romade osakaal Tartu linnas vahelduv. 1989. ja 2011. aasta rahvaloendusel elas Tartu linnas vähem romasid kui 2000. ja 2021. aasta rahvaloendus andmetel. 2011. aastal elas Pärnu linnaregioonis umbes 61% romadest Pärnu linnas. Seevastu 1989. aastal elas Pärnus umbes 94% Pärnu linnaregiooni romadest. Seega on võimalik, et romade arvu tõusuga sel perioodil kasvas romade arv Pärnu tagamaal. 2021. aastal elas aga Pärnu linnas 71% Pärnu linnaregiooni romadest, mis tähendab, et perioodil 2011–2021 kasvas taas Pärnu linnas elavate romade arv.



Joonis 3. Romade arv erinevates Eesti regioonides 1989., 2000., 2011. ja 2021. aasta rahvaloenduse andmetel.

Keskendudes romade arvu muutusele linnaregioonides tuleb välja, et Tallinna linnaregioonis vaadeldaval perioodil romade arv pigem vähenes, kuid 2011–2021 püsis romade arv Tallinna

linnaregioonis enam-vähem stabiilsena (joonis 3). Romade kehv majanduslik olukord võis olla põhjuseks, miks kallimate elamispindadega Tallinna linnaregioonis romade arv kuni 2011. aastani langes.

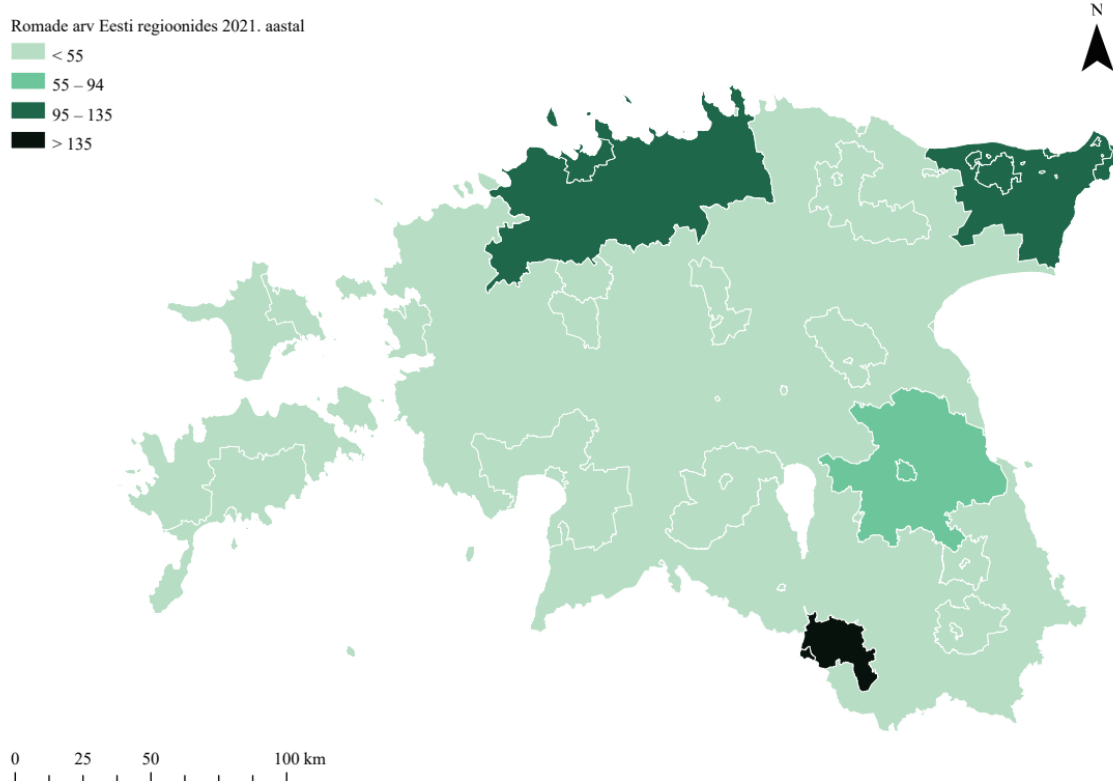
Väikelinnades langes perioodil 1989–2011 samuti romade arv (joonis 3). Seevastu perioodil 2011–2021 suuri muutusi ei toimunud ehk romade arv püsis stabiilsena. Ka maavaldades langes perioodil 1989–2011 romade arv ühtlaselt, kuid 2021. aastaks oli romade arv 2011. aastaga võrreldes tõusnud umbkaudu poole võrra (joonis 3).

Pärnu ja Tartu linnaregioonis paiknevate romade arv püsis enam-vähem sama kogu vaadeldava perioodi jooksul, suurim muutus oli mõlema piirkonna puhul perioodil 1989–2000 (joonis 3). Vaadeldava perioodi jooksul romade arv pigem kasvas tasapisi Tartu ja Pärnu linnaregioonis. Neid asjaolusid arvestades tundub, et Tartu ja Pärnu linnaregiooni romade kogukonnad olid ajas stabiilsemad ning muutused romade arvus olid väiksemad kui näiteks Valga ja Ida-Virumaa regioonis.

Valga linnaregioonis oli romade arv vaadeldaval perioodil pigem kasvutrendis (joonis 3). Ainult sajandivahetuse esimesel kümnendil vähenes romade arv kümne liikme võrra, kuid 2021. aastaks oli romade arv võrreldes 2011. aastaga tõusnud Valga linnaregioonis üle poole võrra ehk 84-lt 196-le (joonis 3 ja 4). Valga linnaregioonis romade arvu muutusi mõjutas antud perioodil tõenäoliselt suuresti Läti piiri läheduses paiknemine.

Ida-Virumaa regioonis perioodil 1989–2000 vähenes romade arv suurel määral, mille põhjuseks võib pidada nõukogude režiimi lagunemist ning sellest põhjustatud suurt rännet (joonis 3). 1989. aastal elas Ida-Virumaa regioonis 163 roma ning 2000. aastal 59 roma, seega romade arv vähenes selles piirkonnas ligi kolm korda. Seevastu 2000. aastast alates hakkas romade arv kasvama Ida-Virumaa regioonis ning 2021. aastaks oli romade arv jõudnud tõusta jällegi üle saja ehk 2021. aastal oli romasid Ida-Virumaa regioonis 113 (joonis 3 ja 4).

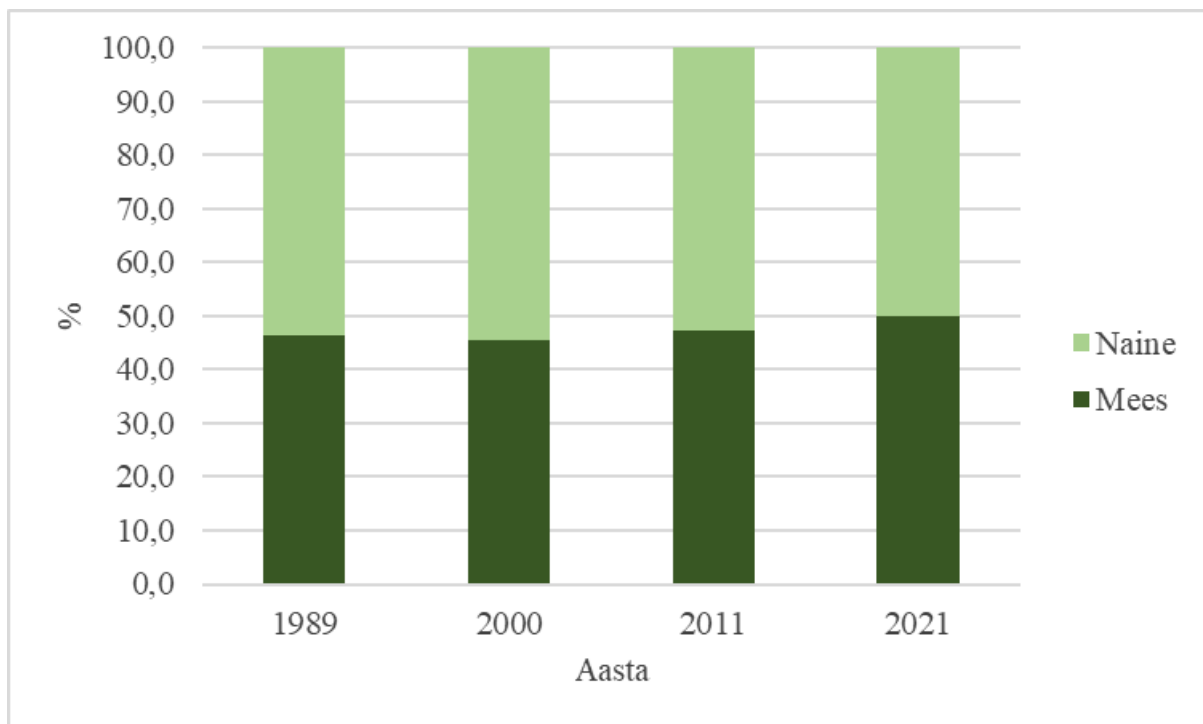
Üldiselt võib öelda, et romade arvu poolest tegid suured muutused läbi perioodil 2011–2021 Valga, Ida-Virumaa regioon ning maavallad (joonis 3). Teistes piirkondades märkimisväärseid muutusi romade arvu osas sel perioodil ei olnud.



Joonis 4. Eestis elavate romade arv 2021. aasta rahvaloenduse andmetel erinevates Eesti regioonides (Kiik, 2023).

3.2. Eestis elavate romade demograafilised näitajad perioodil 1989–2021

Meeste ja naiste osakaal oli romade kogukonnas kogu vaadeldava perioodi jooksul enam-vähem võrdne (joonis 5). Naisi oli kogu vaadeldava perioodi jooksul pisut rohkem. Regioonide lõikes ei tulnud samuti välja suuri erinevusi soolises jaotuses. Märkimisväärne vahe naiste ja meeste arvu vahel oli ainult 2000. aastal Tallinna linnaregioonis, kui naisi oli ligi kaks korda rohkem. Ilmselt seetõttu olid sel aastal ka regioonide vahel statistiliselt olulised erinevused (lisa 6). Selline muutus naiste arvus ühel konkreetsel aastal on üllatav. Ühe võimaliku põhjendusena võib arvata, et 2000. aastal jäi Tallinna linnaregioonis mingi osa roma meestest loendamata.

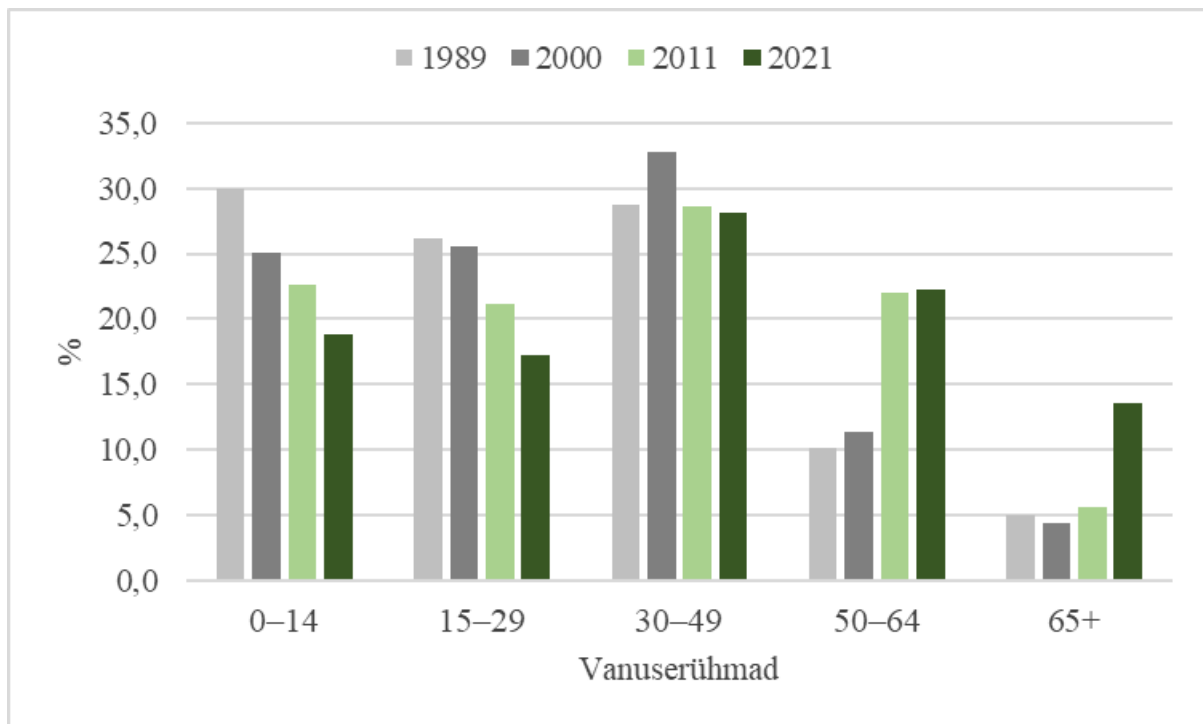


Joonis 5. Meeste ja naiste osakaal romade koguarvust Eestis aastatel 1989, 2000, 2011 ja 2021.

Vanusejaotust vaadates tuli välja, et 1989. ja 2000. aasta rahvaloenduse andmetel oli kuni 49-aastaste (k.a) romade osakaal üle 80%, kuid järgnevate rahvaloenduste ajaks oli alla 50-aastaste osakaal langenud ning 50+ romade osakaal tõusnud (joonis 6). 1989. aastal elasid Eestis pigem nooremapoolsed romad ehk kõige rohkem oli Eestis alla 15-aastaseid romasid. 2000. aastale järgneval perioodil olid romad aga valdavalt vanuses 30–49 (joonis 6). 1989. aastal oli alla 50-aastaseid romasid umbes 85%. 2021. aastaks oli alla 50-aastaste osakaal langenud ehk 2021. aastal oli kuni 49-aastaseid (k.a) romasid umbes 64%. Seega viimase kolmekümne aasta jooksul kasvas Eestis vanemaealiste romade osakaal.

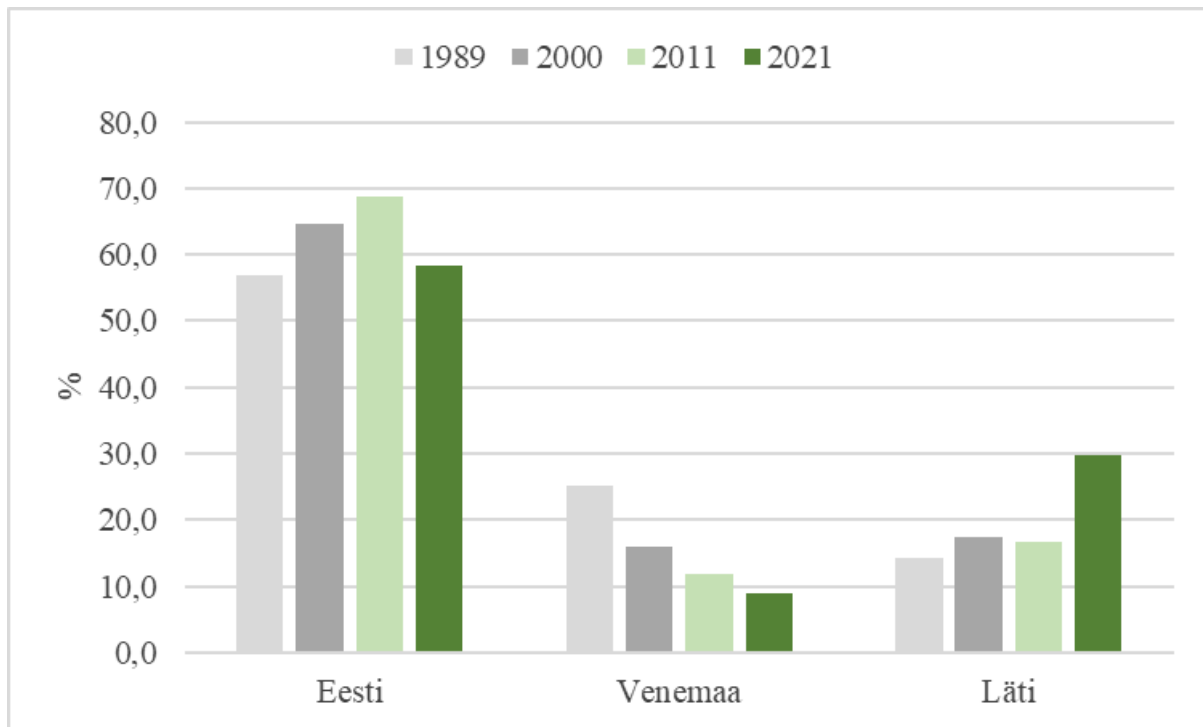
Vanusejaotuse puhul ilmnesid igal rahvaloenduse aastal statistiliselt olulised erinevused regioonide vahel (lisa 6). Valga linnaregioonis oli kogu perioodi vältel pigem noorem romade kogukond ehk seal elasid suurel määral alla 15-aastased romad. Seevastu Tallinna linnaregioonis moodustasid kõige suurema osakaalu pereelised (30–49). 2000. aastast alates elasid samuti nii Pärnu, Tartu kui ka Ida-Virumaa regioonis peamiselt pereelised. Seevastu Tartu ja Ida-Virumaa regiooni iseloomustas 1989. aastal laste (0–14) suur arvukus. Väikelinnades ja „muu” kategooria regioonides elasid kokkuvõtvalt pigem vanemaealised romad. Maavaldades muutus romade vanusejaotus üsna palju, seega seda piirkonda ei saa kindla vanuserühmaga iseloomustada, kuid 2021. aastal oli maavaldades igas vanuserühmas

enam-vähem sama arv inimesi. Üldiselt iseloomustas peaaegu kõiki regioone vananev romade kogukond.



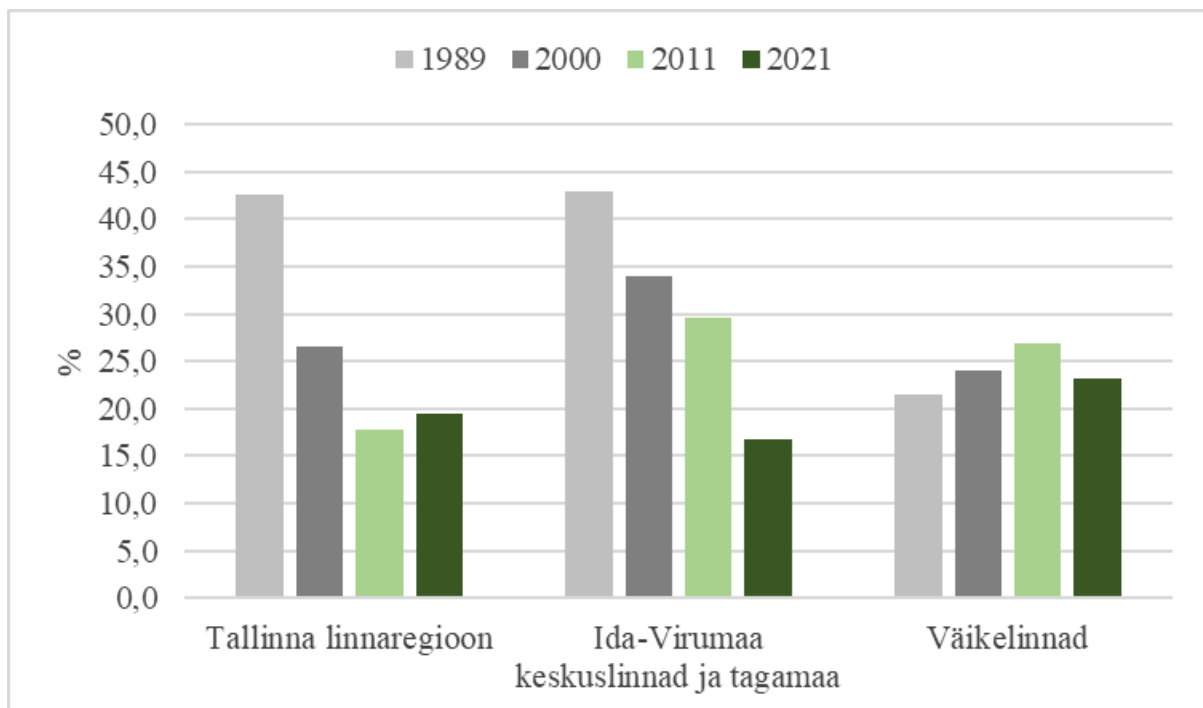
Joonis 6. Eestis elavate romade osakaal (%) erinevates vanuserühmades 1989., 2000., 2011. ja 2021. aasta rahvaloenduse andmetel.

Uurides Eestis elavate romade päritolu, tuleb välja, et lisaks Eestis sündinud romadele oli suur osa romasid pärit Venemaalt ja Lätist (joonis 7). Soomest ja Rootsist ei olnud perioodil 1989–2021 pärit põhimõtteliselt mitte ühtegi romat, vaatamata sellele, et eelneval perioodil olid päris mitmed Eestis elanud romad neis riikides sündinud. Venemaal sündinud romade osakaal oli kogu vaadeldava perioodi jooksul languses, mille põhjuseks võis osaliselt olla Vene päritolu romade naasmine oma kodumaale. Seevastu Läti päritolu romade osakaal oli kuni 2011. aasta rahvaloenduseni enam-vähem sama, kuid 2021. aastaks oli Läti päritolu romade osakaal kasvanud ligi kaks korda. Eesti päritolu romade osakaal tõusis perioodil 1989–2011 ning jäi kogu vaadeldava ajavahemiku jooksul 57–69% vahel. 2021. aastaks oli Eestis sündinud romade osakaal vähenenud, mille põhjuseks oli Lätis sündinud romade osakaalu tõus.



Joonis 7. Romade sünniriigi osakaal romade koguarvust 1989., 2000., 2011. ja 2021. aasta rahvaloenduse andmetel.

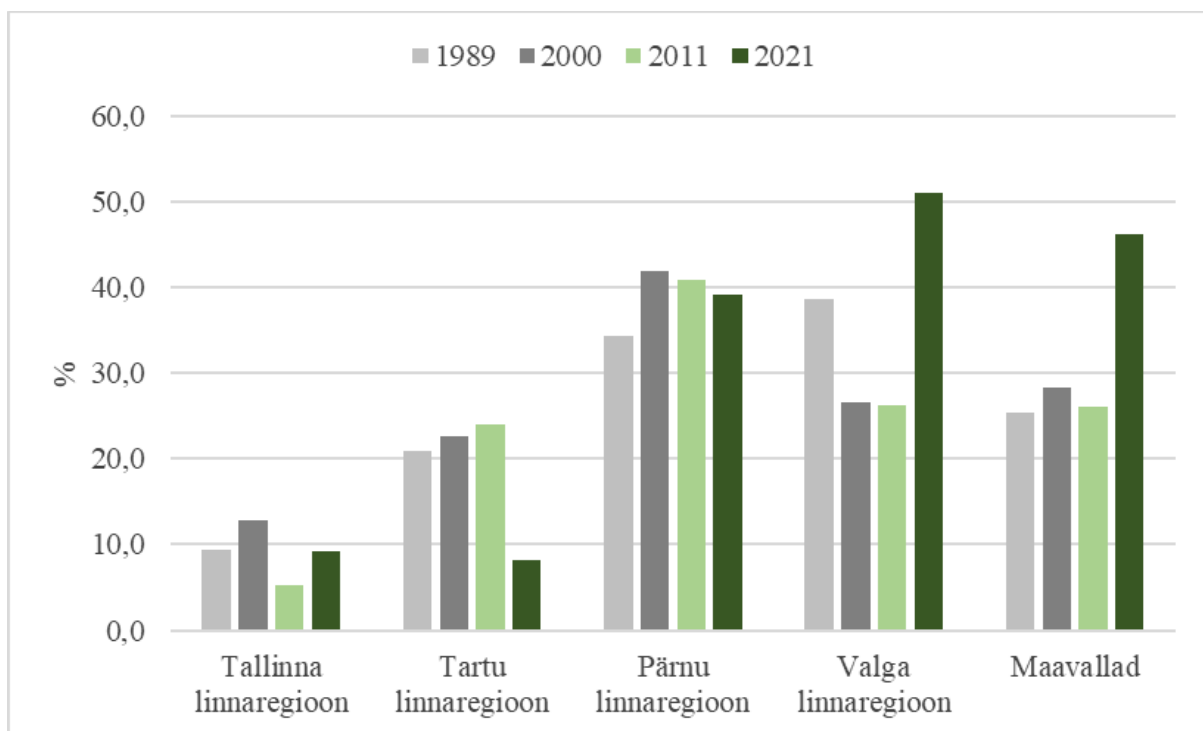
Romade sünniriigi puhul olid Eestis erinevad piirkonnad statistiliselt erinevad (lisa 6). Venemaal sündinud romad paiknesid kogu vaadeldava perioodi jooksul peamiselt Tallinna ja Ida-Virumaa regioonis ning väikelinnades (joonis 8). Väikelinnades pisut tõusis kuni 2011. aastani Vene päritolu romade osakaal ning 2021. aastaks oli Venemaal sündinud romade osakaal mõne protsendi võrra vähenenud ehk Vene päritolu romade osakaal väga suurelt ei muutunud väikelinnades. Seevastu Eesti päritolu romade osakaal kõikus kogu vaatlusaluse perioodi jooksul ning jäi väikelinnades 56–69% vahemikku (joonis 10). Samuti Tallinna linnaregioonis Eesti päritolu romade osakaal kõikus (joonis 10). Vene päritolu romade osakaal vähenes Tallinna linnaregioonis kuni 2011. aastani ning 2021. aastaks jäi see enam-vähem samale tasemele ehk Vene päritolu romade osakaal tõusis ainult 2% võrra (joonis 8). Ida-Virumaa regioonis vähenes kogu vaadeldava perioodi jooksul Venemaal sündinud romade osakaal (joonis 8). Umbes veerand Ida-Virumaa regiooni romadest oli 2021. aastal pärit Venemaalt. Eesti päritolu romade osakaal kasvas Ida-Virumaa regioonis kuni 2011. aastani arvatavasti Vene päritolu romade arvelt, kuid 2021. aastaks oli Eesti päritolu romade osakaal vähenenud (joonis 10). Perioodil 2011–2021 tõusis Ida-Virumaal Läti päritolu romade osakaal suurel määral, mis põhjustas Eestis sündinud romade osakaalu languse.



Joonis 8. Vene päritolu romade osakaal (%) erinevates Eesti regioonides 1989., 2000., 2011. ja 2021. aasta rahvaloenduse andmetel. Märkus: Tartu, Pärnu ja Valga linnaregioon ning maavallad ja „muu” kategooria alla jäänud regioonid on graafikult välja jäetud, sest neis piirkondades ei olnud Venemaal pärit romasid kogu vaadeldava perioodi jooksul püsivalt üle 5.

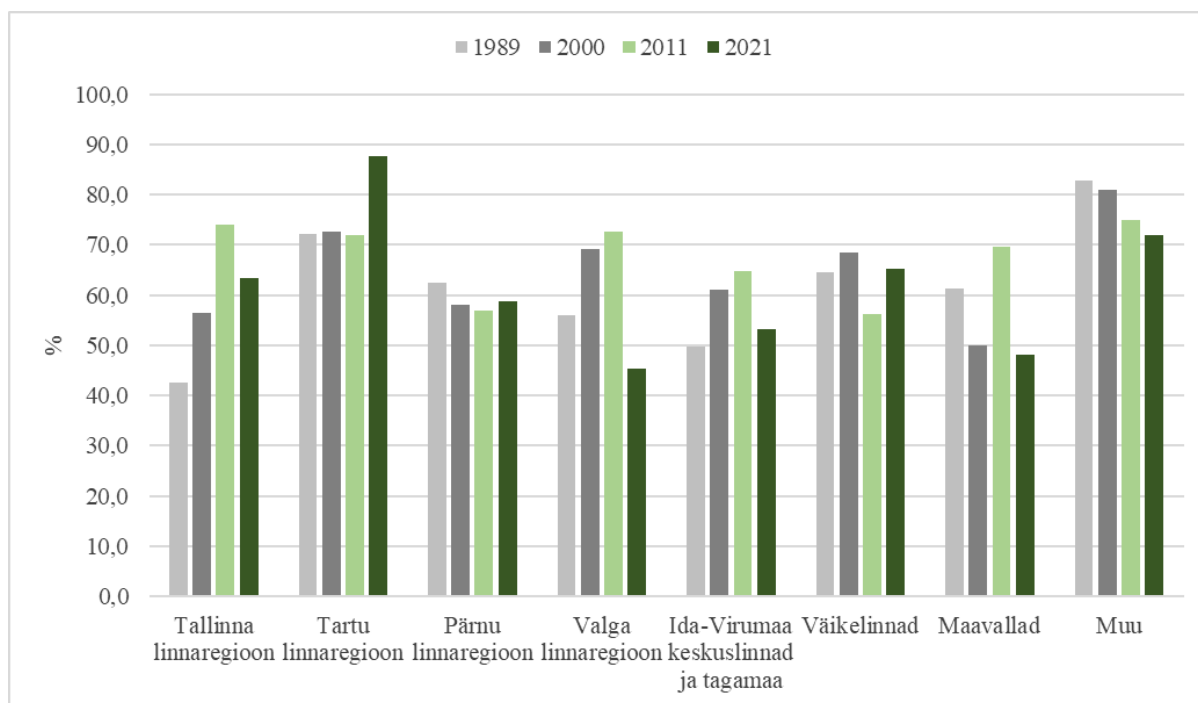
Lätis sündinud romasid oli perioodil 1989–2021 kõige rohkem Pärnu ja Valga linnaregioonis ja maavaldades ning ka väiksemal määral Tartu ja Tallinna linnaregioonis (joonis 9). Ida-Virumaa regioonis oli kuni 2011. aastani Läti päritolu romasid väga vähe, kuid 2021. aastaks oli romade osakaal seal tõusnud ligi 27%-ni. Läti piiri läheduse tõttu oli Pärnu ja Valga linnaregioonis palju Lätis sündinud romasid. Vaatamata sellele, et Pärnu linnaregioonis oli Läti päritolu romade osakaal kogu vaadeldava perioodi üsna suur, oli seal siiski igal rahvaloenduse aastal suurim osakaal Eestis sündinud romadel. Perioodil 1989–2000 tõusis Pärnu linnaregioonis natuke Läti päritolu romade osakaal, kuid 2000. aastast alates nende osakaal väga ei muutunud (joonis 9). Ka Eesti päritolu romade osakaal Pärnu linnaregioonis praktiliselt ei muutunud (joonis 10). Valga linnaregioonis Läti päritolu romade osakaal langes kuni 2011. aastani, kuid 2021. aastaks oli Lätis sündinud romade osakaal tõusnud kaks korda (joonis 9). Ehk 2021. aastal olid Valga linnaregioonis rohkem kui pooled romadest Läti päritolu, mis tähendab, et Valga linnaregioonis romade arvu tõus oli suuresti põhjustatud Läti päritolu romade juurdetulekust (joonis 3 ja 9). Eesti päritolu romade osakaal tõusis Valga linnaregioonis aastatel 1989–2011 ning langes perioodil 2011–2021 peamiselt just Läti päritolu romade osakaalu muutuste tõttu (joonis 10). Maavaldades püsis Läti päritolu romade osakaal perioodil

1989–2011 üsna samal tasemel, kuid nii nagu Valga linnaregiooni puhul oli ka maavaldades näha perioodil 2011–2021 Läti päritolu romade märkimisväärset tõusu. 2021. aastal olid peaaegu pooled maavaldades elavatest romadest Läti päritolu. Eesti päritolu romade osakaal oli maavaldades kõikum, kuna see oli mõjutatud nii Vene kui ka Läti päritolu romade osakaalu muutustest (joonis 10). Seevastu Tartu linnaregioonis võrreldes 2011. aastaga langes Läti päritolu romade osakaal kolm korda (joonis 9). Ülejäänud perioodil püsis Tartu linnaregioonis Lätis sündinud romade osakaal umbes 20% ringis. Läti päritolu romad võisid perioodil 2011–2021 liikuda Tartu linnaregioonist suurema roma kogukonnaga piirkondadesse (nt Valga linnaregiooni või maavaldadesse). Eestis sündinud romade osakaal püsis Tartu linnaregioonis samuti stabiilsena aastatel 1989–2011, kuid 2021. aastal oli Eesti päritolu romade osakaal suurenenud Läti päritolu romade arvelt (joonis 10).



Joonis 9. Läti päritolu romade osakaal (%) erinevates Eesti regioonides 1989., 2000., 2011. ja 2021. aasta rahvaloenduse andmetel. Märkus: *Ida-Virumaa regioon, väikelinnad ning „muu” kategooria alla jäänud regioonid on graafikult välja jäetud, sest neis piirkondades ei olnud Lätist pärit romasid kogu vaadeldava perioodi jooksul püsivalt üle 5.*

Eestis sündinud romade osakaal jäi kogu vaadeldava perioodi jooksul kõigis regioonides kokkuvõtvalt 43–88% vahemikku (joonis 10). Enamikes regioonides olid rohkem kui pooled romadest Eesti päritolu. „Muu” kategooriasse jäänud piirkondades oli üldiselt Eesti päritolu romade osakaal vaadeldaval perioodil kõige suurem (v.a 2021. aasta) (joonis 10).



Joonis 10. Eesti päritolu romade osakaal (%) erinevates Eesti regioonides 1989., 2000., 2011. ja 2021. aasta rahvaloenduse andmetel.

Suurem osa Eestis elavatest romadest rääkis analüüsiluse perioodi jooksul emakeelena roma keelt (lisa 1). Roma keelele järgnes vene keel ning ülejäänud romade emakeeleks oli peamiselt eesti või väiksemal määral läti keel. Emakeelena kõnelevate keelte osakaal oli piirkonniti erinev, mistõttu võis erinevates piirkondades järjestus pisut erineda. Värskest taasiseseivunud Eestis vene keelt kõnelevate romade arv vähenes, mida mõjutab arvatavasti Venemaalt pärit romade tagasiränne oma kunagisele kodumaale. 2000. aastast hakkas aga nende arv taas tõusma. Tõusu võis põhjustada romade integratsioon venekeelses kogukonda. Samuti tõusis 2011. aastast läti keelt emakeelena rääkivate inimeste hulk, mille põhjuseks võis olla Läti päritolu romade osakaalu suurenemine Eestis pärast 2011. aasta rahvaloendusest.

Ka emakeele puhul ilmnisid igal aastal statistiliselt olulised erinevused piirkondade vahel (lisa 6). Kuni 2011. aastani räägiti kõikides regioonides emakeelena enam roma keelt. 2021. aastal oli olukord aga pisut muutunud ehk kõikides regioonides peale Ida-Virumaa regiooni oli peamiseks emakeeleks roma keel. Ida-Virumaa regioonis räägiti 2021. aastal kõige enam emakeelena vene keelt.

Vene keel oli suurel määral emakeeleks kogu vaadeldava perioodi jooksul peamiselt Tallinna ja Ida-Virumaa regioonis (lisad 2–5). Ida-Virumaa regioonis perioodil 1989–2021 suurenes venekeelsete romade osakaal. Venekeelsete romade osakaalu kasv Ida-Virumaa regioonis võis

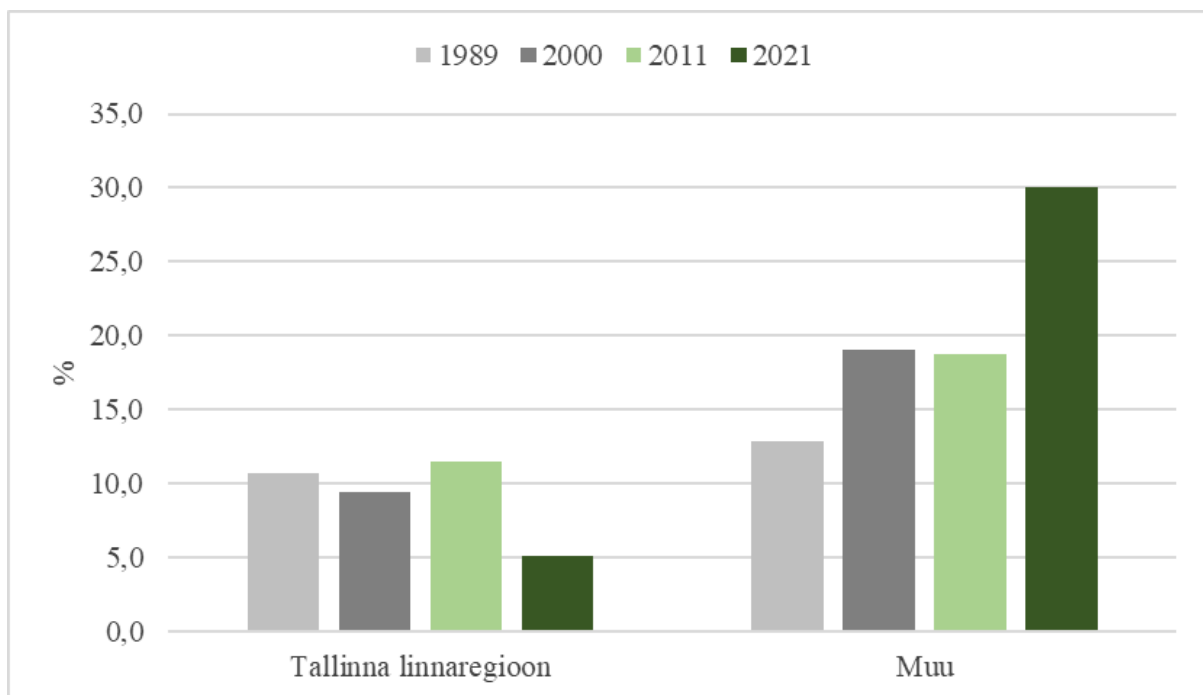
olla tingitud Ida-Virumaa venekeelsest keskkonnast. Vene keelt emakeelena kõnelevad romad liikusid tõenäoliselt Ida-Virumaa regiooni just seetõttu, et selles piirkonnas oli vene keelt rääkivate inimeste osakaal suurem. Teise emakeelega romad võisid liikuda Ida-Virumaa regiooni arvatavasti seetõttu, et seal regioonis oli Eesti mõistes suur romade kogukond. Vaatamata sellele, et Tallinna linnaregioonis oli suurel hulgal romadest emakeeleks vene keel, rääkis kõige rohkem romasid Tallinna linnaregioonis ikkagi emakeelena roma keelt. Roma keel oli emakeeleks vaadeldaval perioodil Tallinna linnaregioonis umbes pooltel romadel ehk võrreldes teiste regioonidega oli Tallinna linnaregioonis püsivalt vähe emakeelena roma keelt kõnelevaid romasid. Seega Tallinna linnaregioonis elasid perioodil 1989–2021 peamiselt roma- või venekeelsed romad. 2021. aastal oli ka väikelinnades märkimisväärselt suur osakaal venekeelsetel romadel ehk väikelinnades rääkis emakeelena vene keelt 2021. aastal umbes 40% seal elavatest romadest. Väikelinnades oli roma keelt emakeelena kõnelevate romade osakaal 2021. aastaks märkimisväärselt vähenenud ning emakeelena eesti või vene keelt rääkivate romade osakaal tõusnud, mis võib viidata romade lõimumisele.

Roma keel oli vaadeldaval perioodil kõige suuremal määral emakeeleks Tartu ja Valga linnaregioonis (lisad 2–5). Tartu linnaregioonis oli Eesti päritolu romade ning emakeelena roma keelt kõnelevate romade osakaal kogu vaadeldava perioodi jooksul suur (joonis 10). Tartu linnaregioonis oli vene ja läti keelt emakeelena kõnelevaid romasid kogu perioodi vältel väga vähe. Seega Tartu linnaregioonis elasid peamiselt romakeelsed romad. Roma keelt emakeelena kõnelevate romade osakaal oli samuti Valga linnaregioonis kogu vaadeldava perioodi ning eriti viimase kahe kümnendi jooksul üsna suur, mis viitab asjaolule, et Valga ja Tartu linnaregioonis olid romad traditsioonilisemad.

Emakeelena eesti keelt kõnelevate romade arv oli kogu vaadeldava perioodi jooksul üle 5 isiku ainult Tallinna linnaregioonis ja „muu” kategooria alla jäänud regioonides (joonis 11), kuid kokkuvõtvalt oli Eestis emakeelena eesti keelt kõnelevate romade osakaal märkimisväärselt suur Pärnu linnaregioonis ja maavaldades. Samuti väikelinnades oli 1989. ja 2021. aastal üsna suur eesti keelt emakeelena kõnelevate romade osakaal (lisa 2 ja 5). Pärnu linnaregioonis tõusis märkimisväärselt vaadeldava perioodi jooksul emakeelena eesti keelt kõnelevate romade osakaal. Pärnu linnaregioonis oli kuni 2021. aastani roma keel emakeeleks umbes 70%-le romadest, kuid 2021. aastaks oli romakeelsete romade osakaal langenud umbes 55%-le. Seega Pärnu linnaregioonis oli segu Eesti ja Läti päritolu romadest, kelle emakeeleks oli valdavalt eesti või roma keel. Vaatamata asjaolule, et maavaldades oli emakeelena eesti keelt rääkivate romade osakaal võrreldes teiste regioonidega suur, langes 1989. aastast alates emakeelena eesti

keelt rääkivate romade osakaal ligi poole võrra 2021. aastaks. 1989. aastal rääkisid emakeelena eesti keelt umbes 31% maavaldades elavatest romadest ning 2021. aastal umbes 14%. Seevastu emakeelena roma keelt rääkivate romade arv kasvas maavaldades jõudsalt 2000. aastaks. Perioodil 2011–2021 oli maavaldades püsivalt natuke alla 70% romadest romakeelsed. Ehk maavaldades elasid vaadeldaval perioodil suurel määral Läti päritolu romakeelsed romad, mille põhjuseks võis olla romade kehv majanduslik olukord, mis ei võimaldanud neil linnas kallimatel elamispindadel elada.

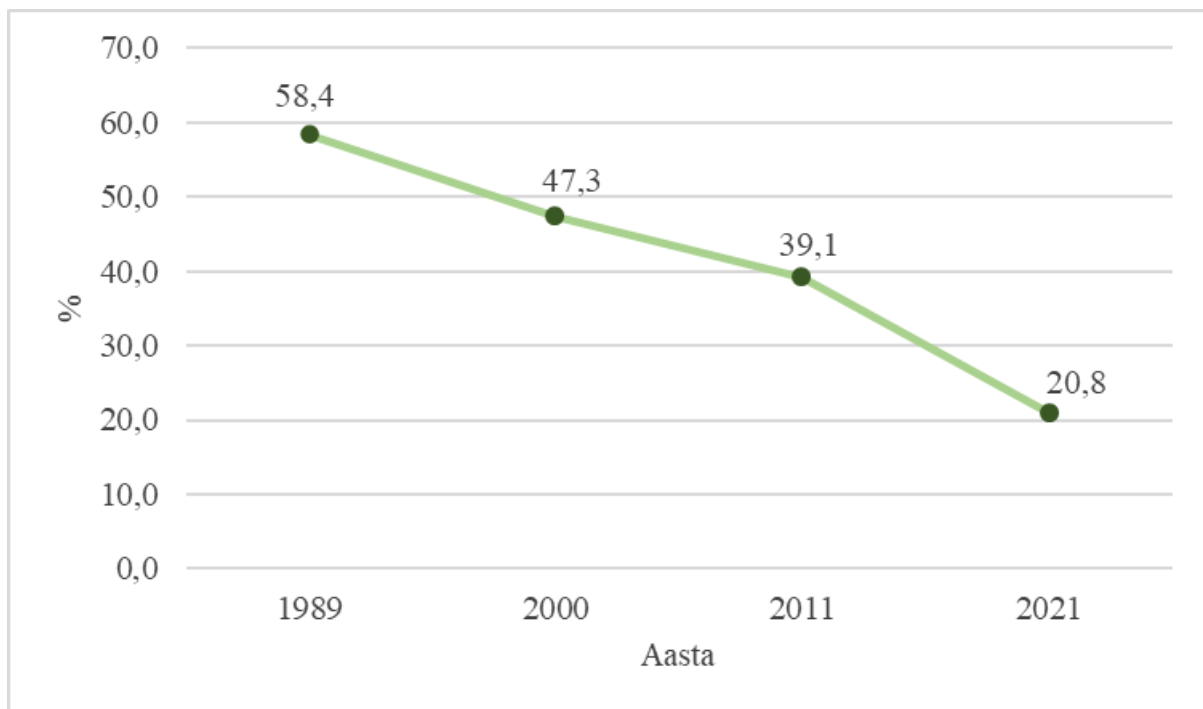
Emakeelena läti keelt rääkivate romade osakaal oli kõikides regioonides kokkuvõtvalt üsna väike (lisad 2–5). Emakeelena läti keelt kõnelevate romade osakaal oli märkimisväärne ainult Valga ja Ida-Virumaa regioonis ning maavaldades, kuid mitte igal rahvaloendusel.



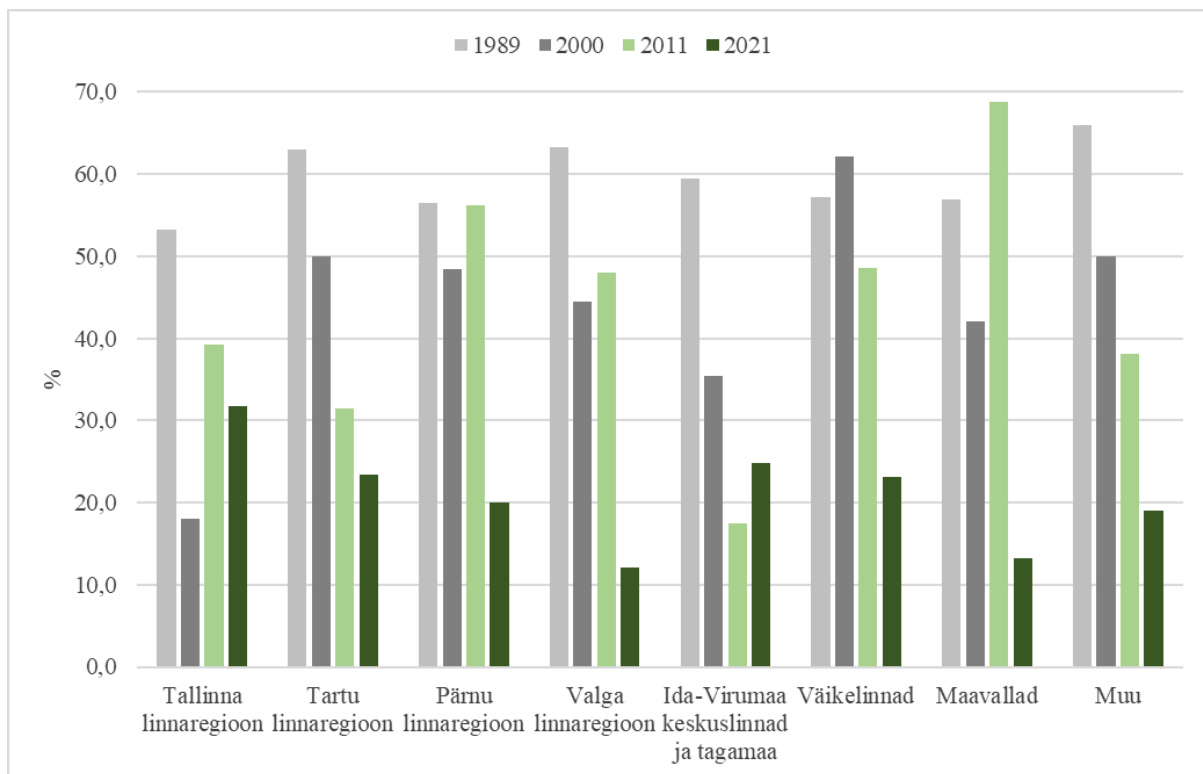
Joonis 11. Eesti keelt emakeelena kõnelevate romade osakaal (%) erinevates Eesti regioonides 1989., 2000., 2011. ja 2021. aasta rahvaloenduse andmetel. Märkus: Tartu, Pärnu, Valga ja Ida-Virumaa regioon ning väikelinnad ja maavallad on graafikult välja jäetud, sest eesti keelt emakeelena kõnelevaid romasid neis piirkonnas ei olnud kogu vaadeldava perioodi jooksul püsivalt üle 5.

Rahvaloenduste raames kogutud andmed kooselu kohta viitavad romade traditsioonide nõrgenemisele. Üha vähem abiellutakse ja registreeritakse oma kooselu (joonis 12). Regioonide vahel olid 2011. ja 2021. aastal statistiliselt olulised erinevused abielus/kooselus olevate romade arvus, ülejäänud aastatel regioonide vahel statistiliselt olulisi erinevusi polnud (lisa 6). 30 aasta jooksul oli regioonides abielus/kooselus olevate romade osakaal väga muutlik.

2021. aastaks oli põhimõtteliselt igas vaadeldavas regioonis abielus või kooselus romade osakaal vähenenud (joonis 13) ning vallaliste romade osakaal tõusnud. 2021. aastal oli kõige suurem abielus/kooselus romade osakaal Tallinna ja Ida-Virumaa regioonis, kuid siiski oli vallaliste osakaal neis regioonides suurem. 2021. aasta andmetel olid maavaldades ja Tartu linnaregioonis rohkem kui pooled romadest loendushetkel ilma seadusliku partnerita. 2021. aastal võis nii suur hulk vallalisi romasid olla põhjendatav registreeritud kooselu populaarsuse vähenemisega ning on ka võimalik, et nendesse piirkondadesse liikusid Eesti mõistes mitteseaduslikus kooselus olevad romad.



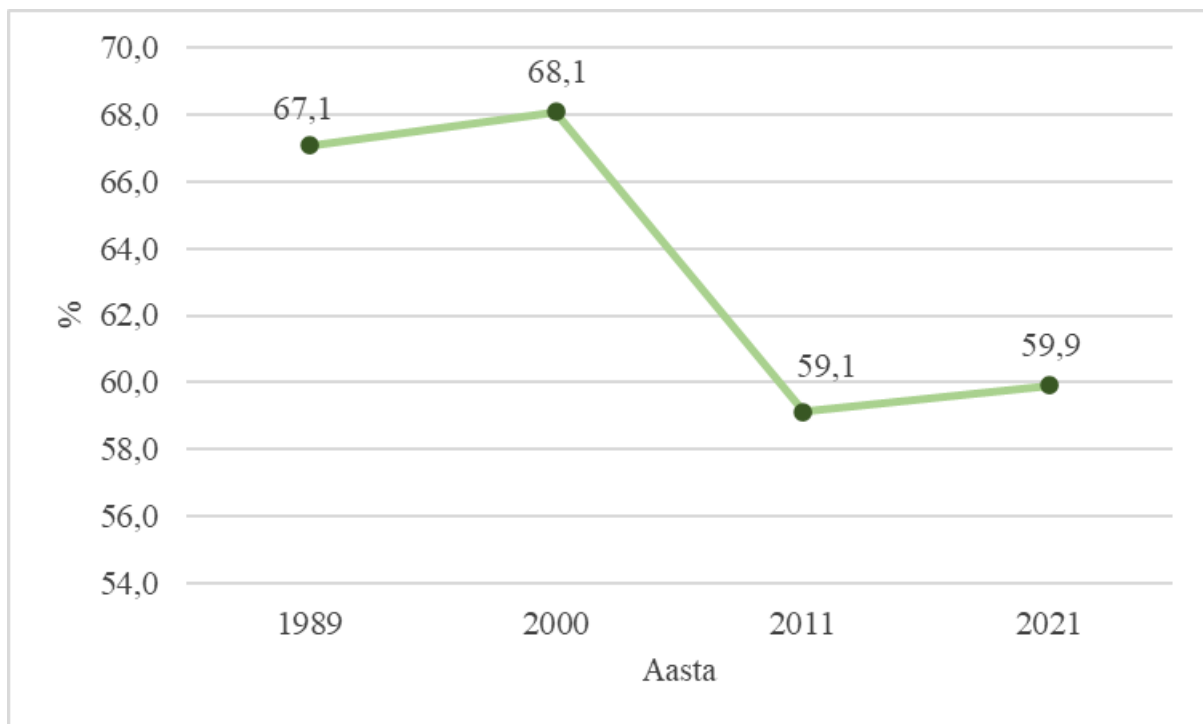
Joonis 12. Abielus/kooselus olevate romade osakaal (%) üle 15-aastaste romade koguarvust 1989., 2000., 2011. ja 2021. aasta rahvaloenduse andmetel.



Joonis 13. Abielus/kooselus olevate romade osakaal (%) erinevates Eesti regioonides 1989., 2000., 2011. ja 2021. aasta rahvaloenduse andmetel.

3.3. Eestis elavate romade sotsiaal-majanduslikud näitajad perioodil 1989–2021

Vaadates rahvaloenduste käigus kogutud hariduseandmeid, tuleb välja, et 2000. aastast alates oli alla keskharidusega romade osakaal pigem vähenemas (joonis 14). Keskharidusega romade arv püsis 30 aasta jooksul umbes 12% ringis (lisa 1). Erandiks oli 2011. aasta, kui keskharidusega romad moodustasid ligi 16% romade koguarvust. Kõrgharidusega romasid oli kogu vaadeldava perioodi jooksul alla 5%, kuid andmetest oli märgata 2011. aasta rahvaloendusest alates kõrgharidusega romade hulga suurenemist (lisa 1). Alla keskharidusega ja keskharidusega romad kokku moodustasid umbes 70–80% romade koguarvust kogu uuritava perioodi jooksul.



Joonis 14. Alla keskharidusega romade osakaal romade koguarvust 1989., 2000., 2011. ja 2021. aasta rahvaloenduse andmetel.

Hariduse puhul ilmneseid samuti statistiliselt olulised erinevused Eesti erinevate piirkondade vahel ja seda igal vaatlusalusel aastal (lisa 6). Kõigis regioonides peale Tallinna linnaregiooni oli alla keskharidusega romasid perioodil 1989–2021 üle 50% (joonis 15). Keskharidusega romasid oli uuritava perioodil püsivalt rohkem Tallinna ja Ida-Virumaa regioonis. 2021. aasta rahvaloenduse andmetel oli ka märkimisväärne osakaal keskharidusega romasid väikelinnades (ligi 19%) ja maavaldades (umbes 17%). Kõrgharidusega romasid oli kuni 2011. aastani igas regioonis väga vähe, kuid alates 2011. aastast tõusis Tallinna linnaregioonis kõrgharidusega romade osakaal (lisad 2–5). 2021. aastal oli ka Ida-Virumaa regioonis natuke üle 5% kõrgharidusega romasid.

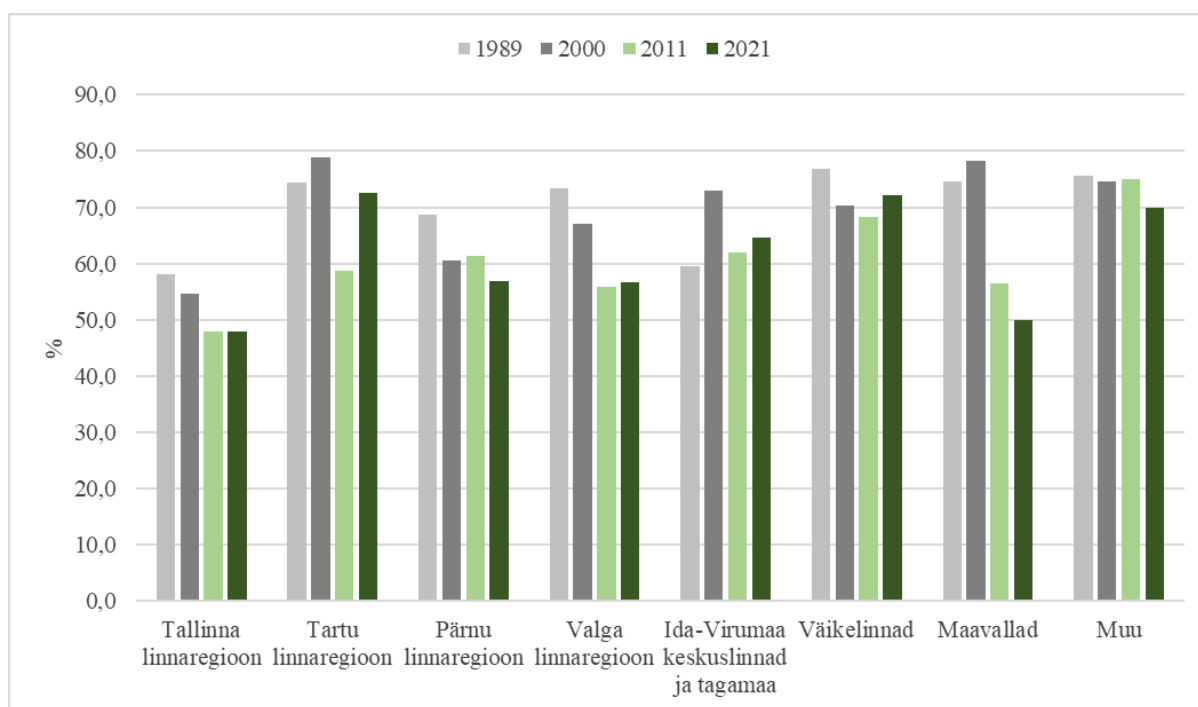
Tallinna linnaregioonis pigem vähenes vaadeldaval perioodil alla keskharidusega ja keskharidusega romade osakaal ning 2011. aastast alates oli märgata tõusu kõrgharidusega romade osakaalus. 2021. aastal elas Tallinna linnaregioonis 98 roma rahvusest inimest, kellest umbes 15% olid omandanud loendushetkeks kõrghariduse. Seega Tallinna linnaregioonis oli Eesti mõistes 2021. aastal kõige rohkem kõrgharidusega romasid. Tallinnas on mitmeid ülikoole, mistõttu Tallinna linnaregioonis elavatele romadele on kõrgharidus kergemini kättesaadav. Tallinna linnaregioonile järgnevalt leidis kõrgharidusega romasid veel Ida-Virumaa regioonis. Teistes piirkondades leidis kõrgharidusega romasid väga vähe või nad

puudusid üldse. Valga linnaregioonis tõusis perioodil 2011–2021 suurel määral alla keskharidusega romade arv, kuid kuna tõusis ka romade koguarv, siis jäi perioodil 2011–2021 alla keskharidusega romade osakaal enam-vähem samaks (joonis 15). 2021. aasta rahvaloenduse andmetel oli ligikaudu 57% Valga linnaregioonis elavatel romadel keskharidusest madalam haridustase. Keskharidusega romade osakaal aastate jooksul Valga linnaregioonis väga ei muutunud. Ida-Virumaa regioonis suurenes kuni 2011. aastani keskharidusega romade osakaal, kuid 2021. aastal keskharidusega romade osakaal Ida-Virumaa regioonis pisut vähenes arvatavasti kõrgharidusega romade arvelt. Ida-Virumaa regioonis oli alla keskharidusega romade osakaalu tipp hetk 2000. aasta, kui alla keskharidusega romasid oli umbes 73%. 2011. aastaks oli nende osakaal üle 10% langenud ning 2021. aastal jälle mõne protsendi võrra tõusnud. 1989. aastast alates alla 15-aastaste romade osakaal Ida-Virumaal langes, mis võis olla põhjuseks, miks 2011. aastal oli alla keskharidusega romade osakaal märkimisväärselt väiksem ning, miks 2021. aastal ei olnud nii suurt tõusu alla keskharidusega romade osas.

Tartu linnaregioonis püsis alla keskharidusega romade osakaal peamiselt 73–79% vahel (joonis 15), v.a 2011. aasta, kui alla keskharidusega romade osakaal oli umbkaudu 59%. 2011. aastal oli alla keskharidusega romade väiksem osakaal põhjustatud mõnel määral keskharidusega romade osakaalu suurenemisest. Samuti võis nii suure erinevuse põhjuseks 2011. aastal olla osaliselt kogutud haridusandmete hulga erinevus erinevatel aastatel. 30 aasta jooksul oli keskharidusega romasid Tartu linnaregioonis püsivalt alla 10%. Pärnu linnaregioonis alla keskharidusega romade osakaal pigem vähenes antud perioodil (joonis 15) ning 2021. aastal oli alla keskharidusega romasid Pärnu linnaregioonis 57%. 1989–2000 keskharidusega romade osakaal Pärnu linnaregioonis tõusis ning 2000–2011 jäi see enam-vähem samale tasemele (umbes 16%). 2021. aastaks oli pisut vähenenud keskharidusega romade osakaal Pärnu linnaregioonis.

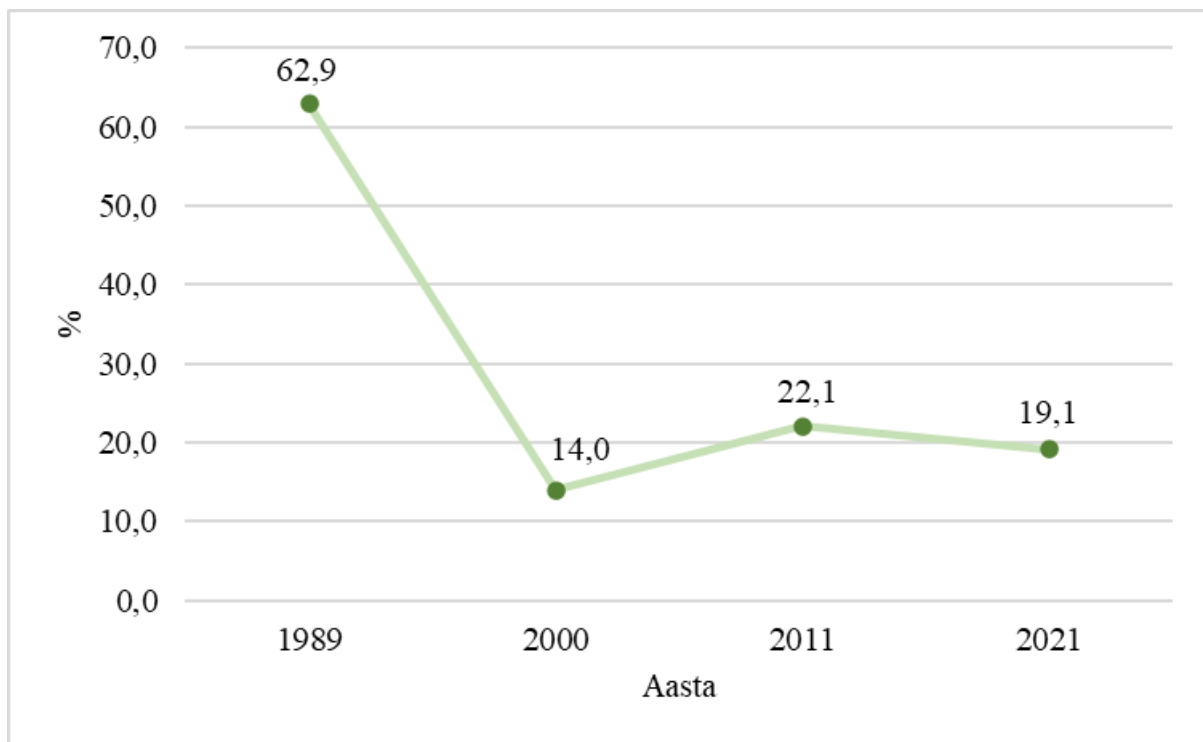
2021. aastaks oli väikelinnades ja maavaldades keskharidusega romade osakaal tõusnud. Väikelinnades vähenes kuni 2011. aastani alla keskharidusega romade osakaal, kuid 2021. aastaks oli ka alla keskharidusega romade osakaal natuke tõusnud. Maavaldades oli 2021. aastaks alla keskharidusega romade osakaal langenud 50%-le ning keskharidusega romade osakaal tõusnud 17%-le. Maavaldades tõusis perioodil 2011–2021 romade arv ning sellega koos ka mingil määral keskharidusega romade arv.

Muudes piirkondades oli kogu vaadeldava perioodi jooksul alla keskharidusega romasid 70–76% vahemikus ehk suuri muutusi alla keskharidusega romade osakaalus ei toimunud (joonis 15). Kuni 2011. aastani kasvas „muu” kategooria alla jäänud piirkondades keskharidusega romade osakaal, kuid 2021. aastaks oli keskharidusega romade osakaal langenud.



Joonis 15. Alla keskharidusega romade osakaal (%) erinevates Eesti regioonides 1989., 2000., 2011. ja 2021. aasta rahvaloenduse andmetel.

1989. aasta rahvaloenduse andmetel oli umbes 63% tööelistest romadest tööturul hõivatud. 2000. aastaks oli tööhõive langenud 14%-le, mille põhjuseks võis olla romade tavapärase tööde kadumine (joonis 16). Samuti võis romade suurenenud töötuse põhjuseks olla romade madal konkurentsivõime tööturul, mis oli põhjustatud madalast haridustasemest ning toleaeagsest keerulisest olukorrast värskelt taasiseseisvunud Eestis. 2011. aastaks olid romad taas pisut aktiivsemaks muutunud tööturul. See tähendab, et umbes 22% tööelistest romadest olid sel ajal tööturul hõivatud. Võrreldes 2011. aastaga oli 2021. aastal tööturul hõivatud romade osakaal jäänud üsna samale tasemele (joonis 16). Vähenenud madalama haridustasemega tehtavate tööde hulk on ka põhjuseks, miks romade tööhõive ei jõudnud eelmise sajandi lõpu tasemele.

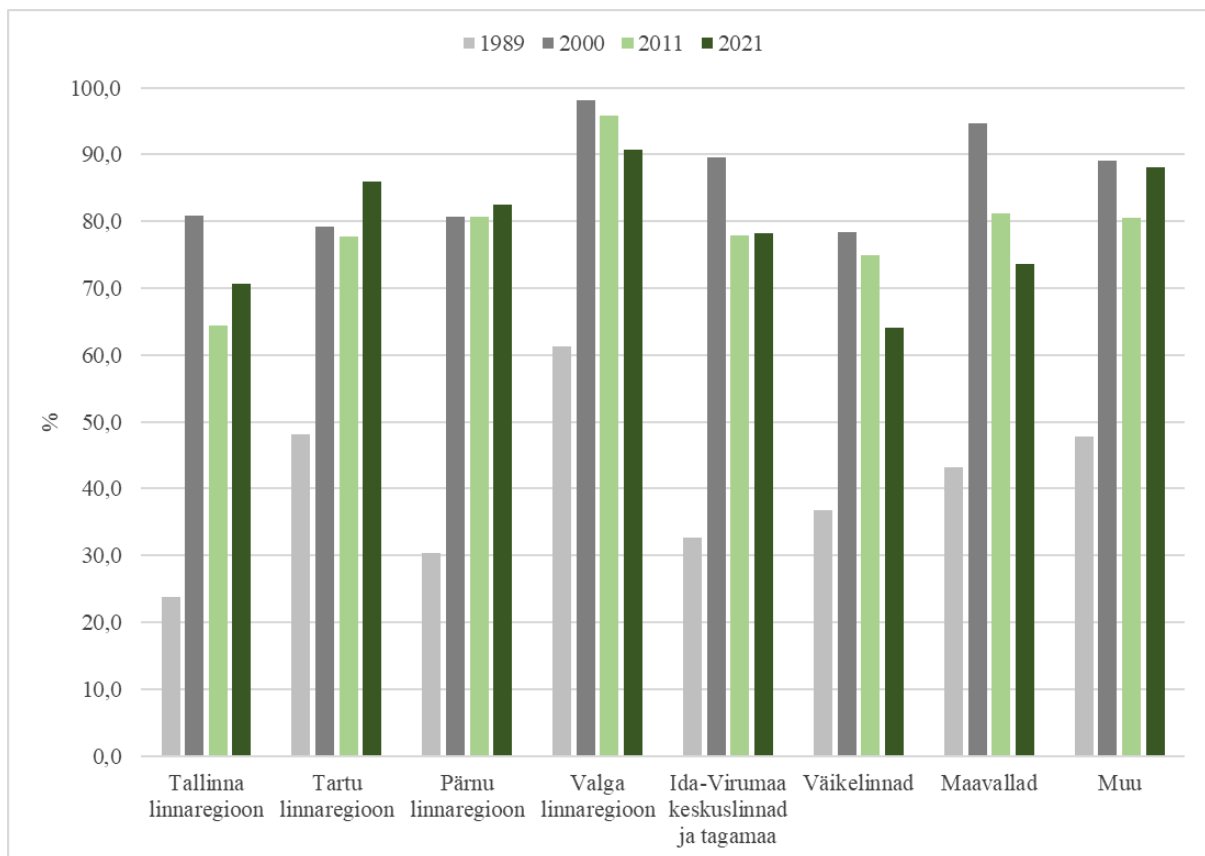


Joonis 16. Tööturul hõivatud romade osakaal (%) üle 15-aastaste romade koguarvust 1989., 2000., 2011. ja 2021. aasta rahvaloenduse andmetel.

Tööhõive puhul tulid jällegi välja statistiliselt olulised erinevused Eesti erinevate piirkondade vahel igal rahvaloenduse aastal (lisa 6). Kõikides regioonides oli 2000. aastaks romade aktiivsus tööturul suurelt langenud, kuid mitmetes piirkondades oli 2011. aastaks hõivatud romade osakaal jällegi suurenenud. 2021. aastaks oli vähenenud jälle hõivatud romade osakaal, v.a Valga linnaregioonis, väikelinnades ja maavaldades.

Kõige suurem hõivatud romade osakaal oli 1989. ja 2011. aastal Tallinna linnaregioonis. 2000. ja 2021. aastal oli kõige suurem töötavate romade osakaal aga väikelinnades. Valga linnaregioon oli kogu vaadeldava perioodi jooksul kõige väiksema hõivatud romade osakaaluga piirkond ehk hõivatud romasid oli Valga linnaregioonis äärmiselt vähe, kuid ka maavaldades oli 2000. ja 2011. aasta rahvaloenduse andmetel väga vähe hõivatud romasid (lisa 3 ja 4). Valga linnaregioonis ja maavaldades oli hõivatud romade osakaal seletatav mittetöötavate (töötute ja mitteaktiivsete) romade kõrge protsendiga. Samuti oli Valga linnaregioonis ülalpeetavate osakaal väga kõrge. Tallinna ning Valga linnaregioonis olid tõenäoliselt erinevate väärtustega romad, mistõttu oli nendes regioonides suured erinevused neid iseloomustavate tunnuste lõikes. Vaatamata sellele, et Tartu linnaregioonis oli mittetöötavate romade osakaal võrreldes teiste regioonidega pigem madal 2000. ja 2011. aastal, oli osakaal siiski suur 1989. ja 2021. aastal (joonis 17). Seega ka Tartu linnaregioonis on romad

pigem vähe hõivatud tööturul. Pärnu linnaregioonis oli 2000. aastast alates mittetöötavate ja hõivatud romade osakaal üsna stabiilne ehk muutusi praktiliselt ei esinenud. Võrreldes teiste piirkondadega oli Pärnu linnaregioonis elanud romad keskmiselt hõivatud tööturul. Ida-Virumaa regioonis perioodil 2000–2011 hõivatud romade osakaal kasvas ning perioodil 2011–2021 ei toimunud praktiliselt muutusi hõivatud ja mittetöötavate romade osakaalus, mille põhjuseks võis olla seal arvatavasti vananev romade kogukond ehk noorte arvelt ei saanud hõive tõusta. „Muu” kategooria alla käinud regioonides oli mittetöötavate romade osakaal üsna kõrge alates 2000. aastast, mis võis olla osaliselt mõjutatud pensioniealiste suuremast osakaalust selles piirkonnas. Väikelinnades oli hõivatud romade osakaal kogu vaadeldava perioodi jooksul üsna suur. Nii 2000. kui ka 2011. aastal oli maavaldades hõivatud romasid väga vähe ning seetõttu mittetöötavate romade osakaal oli kõrge (joonis 17). Maavaldades võis väikese hõivatud romade osakaalu põhjuseks olla väheste töövõimaluste olemasolu maapiirkondades ning Eesti taasiseseisvumisega ja majanduskriisiga kaasnenud keeruline periood.



Joonis 17. Mittetöötavate romade osakaal (%) erinevates Eesti regioonides 1989., 2000., 2011. ja 2021. aasta rahvaloenduse andmetel.

Analüüsitud statistiliste andmete põhjal töötasid romad kogu vaadeldava perioodi jooksul valdavalt tööstuses, jae- ja hulgikaubanduses, ehitus- ja koristusvaldkonnas ning põllumajanduses, mis on iseloomulik ka teistele rahvusvähemustele. Mitmed romad olid ka seadme- või masinaoperaatorid ja oskus- või käsitöölised. Ehk vaadeldaval perioodil Eestis elanud romad olid suures osas lihttöölised, mis oli tingitud nende üldiselt madalast haridustasemest.

4. Järeldused ja arutelu

Eestis on romade kogukond viimase 30 ning enama aasta jooksul läbinud mitmeid muutusi. Enne II maailmasõja ajal toimunud hukkamisi oli Jõgeva lähistel Laiusel omaette suur romade kogukond, kes olid sinna liikunud Rootsist ja Soomest (Roht-Yilmaz, 2020). 1989.–2021. aasta rahvaloenduse andmetest aga selgus, et Laiuse kandist olid romad põhimõtteliselt kadunud ning ka Soome ja Rootsi päritolu romasid Eestis praktiliselt enam ei eksisteerinud. Vaadeldaval perioodil olid romad tulnud Eestisse hoopis Lätist ja Venemaalt ning suured kogukonnad olid aegade jooksul moodustunud Tartu, Pärnu ja Valga linnaregiooni ning vähemusrahvustele iseloomulikult Ida-Virumaa ja Tallinna regiooni. Viimase kolme kümnendi jooksul oli romade arv üldiselt vaikselt kasvanud Tartu ja Pärnu linnaregioonis, kuna nendes piirkondades olid aja jooksul välja kujunenud püsivad romade kogukonnad. Romade arvu vähenemist oli vaadeldava perioodi jooksul suurema osa ajast märgata Tallinna linnaregioonis, väikelinnades ja „muu” kategooria alla jäänud regioonides. Suuremates linnades esineb tihti rohkem diskrimineerimist, mis võis olla põhjuseks, miks romade arv Tallinna linnaregioonis suurema osa ajast vähenes (Tali jt, 2007). Romade arvu stabiliseerumist perioodil 2011–2021 võis osaliselt mõjutada Tallinna Roma Kultuurikeskuse avamine (Ross, 2021). Väikelinnades ja „muu” kategooria alla käinud piirkondades vähenes romade arv arvatavasti seetõttu, et sealsed kogukonnad olid väiksemad, mistõttu ei olnud neis piirkondades tekkinud tugevat kogukonda. Romade arv kõikus Valga ja Ida-Virumaa regioonis ning maavaldades, kus oli näha eriti suurt romade arvu tõusu perioodil 2011–2021. Nii Valga kui ka Ida-Virumaa regioon asuvad riigipiiri lähedal, mistõttu võis romade riigipiiri ületamise tõttu esineda neis piirkondades palju kõikumisi. Maavaldades põhjustas romade arvu kõikumist arvatavasti sealne ebapüsiv romade kogukond ehk maavaldades ei ole samuti välja kujunenud tugevat romade kogukonda.

Ka hilisemal ajal on maailmas ja Eestis toimunud suured muutused mõjutanud Eestis elavate romade kogukonna suurust ja päritolu. Kui võrrelda 1989. ja 2021. aasta rahvaloendusi, siis oli märgata Vene ja Läti päritolu romade osakaalus märkimisväärseid muutusi. Ehk kui 1989. aastal oli rohkem Vene päritolu romasid, siis 2021. aastaks oli täpselt vastupidine olukord. 2021. aastal oli Läti päritolu romasid rohkem. Nõukogude Liidu lagunemise järgselt vähenes suurel määral Eestis elavate romade (sh Venemaal sündinud romade) arv kuni 2011. aasta rahvaloenduseni. Perioodil 2011–2021 hakkas Eestis aga keerulisemate aegade lõppemise (Eesti taasiseseisvumise ja majanduskriisi periood) tulemusel romade arv Eestis taas kasvama ehk romade arv jõudis tõusta 2021. aastaks üle 1989. aasta rahvaloenduse taseme. Sel perioodil

kasvas rahvaloenduse andmete põhjal romade arv suurel määral Lätist saabunud romade arvelt. Läti päritolu romade arvu kasv oli suurim perioodil 2011–2021 Valga ja Ida-Virumaa regioonis ning maavaldades, mis tähendab, et liiguti piirkondadesse, kus olid märkimisväärselt suured kogukonnad ning madalama hinnatasemega elamispiinnad. Valga linnaregiooni liikusid mitmed Läti päritolu romad, kes olid tulnud Valgasse suure romade kogukonna ja Eestis pakutavate hüvede pärast (Saavik, 2020). Samuti oli Valga linnaregioonis Läti päritolu romade osakaalu kasv üsna loogiline, kuna Valgas elavate romade arv Läti piiri läheduse tõttu on üsna muutlik, seega tuleks teha rohkem koostööd Eesti ja Läti vahel, et saada täpsem ülevaade Eestis elavatest romadest (LEPM, 2021).

Eestis oli viimase 30 aasta jooksul kõikides linnaregioonide keskustes üldiselt üle 50% romadest ning Valga linnaregioonis elasid kogu vaadeldava perioodi jooksul peaaegu 100% ulatuses romad Valga linnas. Seega võib öelda, et Liegeois (1994) romade rände jaotus pidas osaliselt ka Eestis paika ehk romade rände kolmandas etapis elavad romad peamiselt linnas. Siiski erines Eesti erinevates regioonikeskustes paiknevate romade osakaal (jagunemine linnakeskuse ja selle tagamaa vahel) suuresti nii regiooniti kui ka ajaliselt.

Romade vanusejaotust vaadates oli märgata, et Eestis oli viimase nelja rahvaloenduse andmetel vanemaeliste romade osakaal kasvanud ning seejuures üldiselt laste osakaal vähenenud. Erandiks oli Valga linnaregioon, kus elas kogu vaadeldava perioodi jooksul palju lapsi. 2000. aasta rahvaloendusest alates oli kõige rohkem romasid Eestis vanuses 30–49. Samuti oli 2021. aasta andmetel keskmine eestlane vanusegrupis 30–49, mis tähendab, et Eesti keskmine ja romade keskmine vanuserühm klappisid ehk oli näha romade ja eestlaste vanuse ühtlustumist, mis oli alates 1990. aastatest iseloomulik ka teistele vähemusrahvustele (Tammaru ja Kulu, 2003; Statistikaamet, 2023b).

Eestis elavate romade haridustase vaadeldaval perioodil üldjoontes väga palju ei muutunud, kuid siiski suurenes kõrgharitud romade osakaal. Samuti ei muutunud väga hõivatud romade osakaal 21. sajandi perioodil. Eestis elavate romade madal tööhõive on peamiselt tingitud roma kultuuri eripäradest, romade kehvast mainest ning haridustasemest, mis raskendab romadel tööturule sisenemist (Arak jt, 2013). Samuti olid romad vähemusrahvustele iseloomulikult tööturul vähem hõivatud ilmselt seetõttu, et nende emakeel ei olnud üldiselt eesti keel (Tammaru ja Kulu, 2003). Seega võib arvata, et emakeel mõjutab romade aktiivsust haridus- ja töömaastikul, mis ka tulemustest välja paistis.

Eestis vähenes abielus ja registreeritud kooselus romade osakaal kolme viimase kümnendi jooksul, mis võib kaudselt viidata romadele iseloomulike traditsioonide hääbumisele. Siiski tuleb romade kooselu vormi kohta kogutud statistilistesse andmetesse suhtuda kriitiliselt, kuna on teada, et romade abielu ei ole tihti seaduslik, vaid kokkuleppeline. Seetõttu romade kooselu kohta kogutavad andmed võivad olla ebatäpsed, kuna romad ei jaga kergekäeliselt oma isiklike andmeid. Üldiselt on aga muutuv maailm ning romade soov sulanduda ühiskonda vähendanud roma kultuurist tulenevate traditsioonide järgimist ning seetõttu oli abielude osakaal arvatavasti ka tegelikult languses.

Lõimumine on keerulisem piirkondades, kus elab koos suur hulk samast rahvusest inimesi (Mägi jt, 2018). Seega väiksema roma kogukonnaga regioonides peaks olema üldiselt lõimumine suurem, kuna toimetulekuks on vaja kohaneda kohaliku keskkonnaga. Siiski võib lõimumine toimuda ka suurema kogukonnaga piirkondades, mis ka tulemustest selgus. Lõimumise käigus kohaneb vähemusgrupi esindaja kohaliku kultuuriga ehk tihti võetakse omaks kohalik keel, väärtused ning normid (Mägi jt, 2018) Eestis on romad rahvaloenduse andmetest kogutud tunnuste (emakeel eesti keel, hõivatud romade suurem osakaal, kõrgem haridustase) põhjal kõige rohkem lõimunud Tallinna regioonis ning osaliselt ka väikeste kogukondadega piirkondades (väikelinnad, Pärnu linnaregioon). Erandiks olid maavallad, kus vaatamata väiksele roma kogukonnale rääkisid maavaldades elanud romad suurel määral emakeelena roma keelt ning ka hõivatud romade osakaal oli maavaldades vaadeldaval perioodil pigem madal. Ehk maavaldades elanud romade profiil ei viidanud pigem sealsete romade lõimumisele. Nagu eelnevalt välja tuli viitab integreerumisele näiteks emakeelena roma keelt rääkivate romade vähenemine. 2021. aastaks oli roma keelt emakeelena kõnelevate romade osakaal väike Ida-Virumaa, Tallinna ja Pärnu regioonis ning väikelinnades ja „muu” kategooria alla kuuluvates regioonides, mis võib viidata nendes piirkondades elavate romade lõimumisele. Väikelinnades, Tallinna ja Ida-Virumaa regioonis aitab lõimumisele kaasa tööturul aktiivsete ning kõrgema haridustasemega romade suurem osakaal, mis võimaldab romadel haridus- ja töömaastikul võrdsemalt osaleda. Ehk väikelinnades, Tallinna ja Ida-Virumaa regioonis oli 2021. aasta rahvaloenduse andmetel tööturul hõivatud romade ning keskharidusega romade suurem osakaal võrreldes teiste regioonidega. Lisaks oli Tallinna ja Ida-Virumaa regioonis märkmisväärne kõrgharidusega romade osakaal, mida teistes regioonides ei olnud. Traditsioonilisemad roma kogukonnad tundusid erinevate tunnuste (emakeele, haridustaseme, tööhõive) põhjal 2021. aastal olevat Valga ja Tartu linnaregioonis. Nii Valga kui Tartu linnaregioonis oli 2021. aasta rahvaloenduse andmetel suur osakaal emakeelena roma keelt

kõnelevatel romadel ning kõrgema haridustasemega ja tööturul hõivatud romasid leidis neis regioonides vähe. Nendes piirkondades on romade integratsioon keerulisem, kuna kogukonna väliste kontaktide loomine on raskendatud ning tihti seda ka välditakse.

Antud bakalaureusetööst tuli välja nii mõnigi teadmistelünk, mistõttu tulevikus võiks uurida täpsemalt Eestis elavate romade rännet Eesti erinevate piirkondade vahel, kuna sellest bakalaureusetööst ei tulnud selgelt välja, kas regioonides toimunud koosseisu muutused olid põhjustatud siserändest, välisrändest või loomulikust iibest. Veelgi selgema ülevaate saamiseks romadest oleks hea läbi viia kvalitatiivne uurimus, et mõista romade olemuse ja käitumise tagamaid. Näiteks saaks uurida intervjuude abil romade paiknemise ja rände põhjuseid. Lisaks oleks huvitav uurida koroonakriisi ja Vene-Ukraina sõja mõju romade rändele ja paiknemisele.

Kokkuvõte

Eelnevatest Eestis läbiviidud uurimustest on teada, kus paiknevad Eestis romade suuremad kogukonnad, kuid ei olnud teada, kas ja kuidas romade kogukonnad Eestis erinevad. Seega oli antud bakalaureusetöö eesmärgiks viimase nelja rahvaloenduse andmetel välja selgitada, milline oli romade olukord Eestis ja Eesti eri piirkondades ning kuidas see viimase kolme kümnendi jooksul muutus. Töö raames otsiti vastust järgnevatele küsimustele: Kuidas on muutunud romade arv Eestis üldiselt ja Eesti eri piirkondades perioodil 1989–2021? Millised romade kogukonnad Eestis elavad? Millised on piirkondlikud erinevused romade vahel ja kuidas on see ajas muutunud?

Viimase kolme kümnendi jooksul iseloomustas Eestis elavate romade kogukonda romade arvu märkimisväärne muutus Eestis üldiselt ja regioniti. Romade arv vähenes perioodil 1989–2011, kuid alates 2011. aastast hakkas nende arv Eestis tõusma. 1989. aastal oli kõige suurem romade kogukond Ida-Virumaa regioonis ning suurima kogukonnaga keskus oli Tallinn. 2021. aastal oli aga kõige rohkem romasid Valga linnaregioonis ning suurima kogukonnaga linn oli Valga. Vaadeldaval perioodil vähenes suurema osa ajast romade arv Tallinna linnaregioonis, väikelinnades ja „muu” kategooria regioonides ning suurenes Tartu ja Pärnu linnaregioonis. Suuri kõikumisi romade arvus esines perioodil 1989–2021 Ida-Virumaa ja Valga regioonis ning maavaldades, kus perioodil 2011–2021 oli märgata romade arvu suurt tõusu. Romad hoiavad traditsiooniliselt kokku, mistõttu on romad liikunud piirkondadesse, kus olid Eesti mõistes suuremad romade kogukonnad (peamiselt Tallinna, Valga ja Ida-Virumaa regioonis).

Nii nagu mujal maailmas on ka Eestis elavatel romadel raskusi ühiskonda sulandumisega. Analüüsitud andmetest selgus, et Eestis elav keskmine roma oli viimase nelja rahvaloenduse andmetel Eestis sündinud 30–49-aastane alla keskhärdusega roma, kes oli tööturul üldiselt vähe aktiivne ning, kelle peamiseks emakeeleks oli roma keel. Vaatamata asjaolule, et kõikides vaadeldud piirkondades iseloomustas romasid pigem madal sotsiaal-majanduslik staatus, erinesid Eestis elavad romade kogukonnad siiski piirkonniti. Erinevused esinesid suurel määral sünniriigi, emakeele, hariduse ja tööhõive tasandil. Keskmise vanuse ja kooselu vormi poolest oli piirkondade vahel rohkem sarnasusi, kuid siiski ka nende tunnuste lõikes tulid välja mõned erinevused.

Välispäritolu romade suurem osakaal oli üldiselt riigipiiri lähedastes regioonides või piirkondades, kuhu oli tekkinud välispäritolu romadest suurem kogukond. Ehk Läti päritolu romade suur osakaal oli valdavalt Valga ja Pärnu linnaregioonis ja Venemaal sündinud romad elasid peamiselt Ida-Virumaa ja Tallinna regioonis. Eestis sündinud romade suured kogukonnad olid aga Tartu linnaregioonis ja „muu” kategooria alla jäänud regioonides. Romade emakeele erinevused andsid infot roma kogukondade lõimumise kohta. Ehk piirkondades, kus traditsiooniline roma kultuur oli paremini säilinud, oli suurem osakaal emakeelena roma keelt rääkivatel romadel. Näiteks Valga ja Tartu linnaregioonis oli suur osakaal emakeelena roma keelt rääkivatel romadel. Suured venekeelsed kogukonnad olid peamiselt Tallinna ja Ida-Virumaa regioonis, mis võib viidata asjaolule, et sealsed romad on rohkem kaugenenud oma kultuurist. Eesti keel oli aga näiteks emakeeleks suurel määral Pärnu linnaregiooni romadel. Haridustase ja aktiivsus tööturul tundusid üldiselt seotud olevat romade emakeelega ehk piirkondades, kus räägiti suurel määral emakeelena eesti või vene keelt, olid romad rohkem hõivatud tööturul ning kõrgema haridustasemega. Ehk näiteks kõrgema haridustasemega ja tööturul hõivatud romade suurem osakaal oli Tallinna ja Ida-Virumaa regioonis ning madalama haridustasemega ja tööturul vähe aktiivsed romad elasid Valga ja Tartu linnaregioonis.

Roma people in Estonia and their regional differences in the period 1989–2021

Kätlin Kiik

Summary

From previous studies conducted in Estonia, it is known where the largest Roma communities are located in Estonia, but it was not known whether and how Roma communities differ in Estonia. Thus the aim of the bachelor's thesis was to find out, based on the data of the last four censuses, what the situation of the Roma was in Estonia and in different regions of Estonia and how it changed during the last three decades. The following research questions were presented in this bachelor thesis: How has the number of Roma in Estonia changed in general and in different regions of Estonia in the period 1989–2021? Which Roma communities live in Estonia? What are the regional differences between the Roma people and how has it changed over time? The bachelor's thesis was based on the individual data of the last four censuses, specifically the databases of 1989, 2000, 2011 and 2021. Data were analyzed using cross and frequency tables, and statistically significant differences were checked with the chi-square test in the SPSS analysis program.

During the last three decades, the Roma community living in Estonia is characterized by a significant change in the number of Roma in general and by region. The number of Roma people decreased in the period 1989–2011, but since 2011 their number began to increase in Estonia. In 1989, the largest Roma community was in the region of Ida-Virumaa, and the region center with the largest community was Tallinn. However in 2021 the urban region of Valga had the largest number of Roma people, and the town with the largest community was Valga. During the observed period, the number of Roma decreased for most of the time in the urban region of Tallinn, small towns and regions that fell under the "other" category, and increased in the urban region of Tartu and Pärnu. Large fluctuations in the number of Roma people occurred in the period 1989–2021 in the region of Ida-Virumaa and Valga and in rural areas where a large increase in the number of Roma was observed in the period 2011–2021. Roma traditionally stick together, which is why Roma have moved to areas with larger Roma communities in the Estonian sense (mainly to Tallinn, Valga and Ida-Virumaa region).

Just like in other parts of the world, Roma living in Estonia also have difficulties integrating into society. According to census data, the average Roma living in Estonia is a 30–49-year-old Roma born in Estonia with less than secondary education, who is generally not very active on

the labor market and whose main native language is Romani. Despite the fact that in all observed regions the Roma were characterized by a rather low socio-economic status, the Roma communities living in Estonia still differed from region to region. Differences occurred to a large extent at the level of country of birth, native language, education and employment. In terms of average age and form of cohabitation, there were more similarities between the regions, but some differences also emerged in terms of these characteristics.

The higher proportion of Roma of foreign origin was generally in regions close to the state border or areas where a larger community of Roma of foreign origin had formed. Thus, a large proportion of Roma of Latvian origin was predominantly in the urban region of Valga and Pärnu, and Russian-born Roma lived mainly in the region of Ida-Virumaa and Tallinn. However, large communities of Roma born in Estonia were in the urban region of Tartu and in the regions falling under the „other" category. The differences in the native language of the Roma provided information about the integration of the Roma communities. In other words, in areas where the traditional Roma culture was better preserved, was a higher proportion of Roma speaking Romani as their native language. For example, in the urban region of Valga and Tartu, there was a large proportion of Roma speaking Romani as their native language. Large Russian-speaking communities were mainly in Tallinn and Ida-Virumaa region, which may indicate the fact that the Roma there are more distant from their culture. However, Estonian was, for example, the native language to a large extent among the Roma in the urban region of Pärnu. The level of education and activity in the labor market generally seemed to be related to the native language of the Roma, that means in areas where Estonian or Russian was spoken as the native language to a large extent, the Roma were more engaged in the labor market and had a higher level of education. For example, the higher proportion of educated and employed Roma people lived in Tallinn and Ida-Virumaa region, while the Roma with lower education levels and low labor market activity resided in the urban region of Valga and Tartu.

Tänuavaldused

Tahaksin tänada oma bakalaureusetöö juhendajat Kadi Kalmi, kes aitas suuresti kaasa töö valmimisele. Samuti olen tänulik Statistikaametile, kes andis mulle ligipääsu romade individuaalandmetele.

Kasutatud kirjandus

Anniste, K. (2018). Rändetrendid maailmas, Euroopas ja Eestis. Arenguseire Keskus. https://www.riigikogu.ee/wpcms/wp-content/uploads/2018/08/ASK_R%C3%A4nne.pdf

Arak, K., Avdonina, K., Kuslap, E., Kruuts, M., Kõiv, K., Miilits, E., Mänd, K.-A., Tohv, K., Topper, K., Õunap, K., ja Strömpl, J. (2013). Eesti roma (mustlaste) elanikkonna olukord ja lõimumise vajadus. Uurimisaruanne. Tartu Ülikool, sotsioloogia ja sotsiaalpoliitika instituut.

Balti Uuringute Instituut. (2013). Taustainfo: ülevaade romade olukorrast Eestis. https://www.eestiromad.ee/wp-content/uploads/2020/10/2013_BUI_Taustainfo_Romad.pdf

Crețan, R. ja Powell, R. (2018). The Power of Group Stigmatization: Wealthy Roma, Urban Space and Strategies of Defence in Post-socialist Romania. *International Journal of Urban and Regional Research*, 42(3), 423–441. <http://dx.doi.org/10.1111/1468-2427.12626>

EKI keelenõuanne. (2010). Mustlased ehk romad ja teised rahvad. Kasutatud 06.10.2022, <https://keeleabi.eki.ee/?leht=8&id=167>.

Encyclopedia Britannica. (2022). Roma. Kasutatud 06.10.2022, <https://www.britannica.com/topic/Rom>.

European Parliament. (2020). Roma: what discrimination do they face and what does EU do? Kasutatud 05.01.2023, <https://www.europarl.europa.eu/news/en/headlines/society/20200918STO87401/roma-what-discrimination-do-they-face-and-what-does-eu-do>.

Euroopa Parlamendi multimeediakeskus (European Parliament Multimedia Centre). (2022). Romani people in the EU. Kasutatud 05.01.2023, https://multimedia.europarl.europa.eu/et/package/romani-people-in-eu_20901.

Gheorghe, N. ja Mirga, A. (2001). The Roma in the Twenty-First Century: A Policy Paper. *Eurozine*, 12. märts. Kasutatud 30.01.2023, <https://www.eurozine.com/the-roma-in-the-twenty-first-century-a-policy-paper/>.

Haynes, T. (2022). 5 Reasons Why You Should Use SPSS For Your PhD Research. Kasutatud 25.03.2023,

https://www.researchgate.net/publication/358672920_5_Reasons_Why_You_Should_Use_SPSS_For_Your_PhD_Research.

IBM. (i.a). Why IBM® SPSS® software? Kasutatud 25.03.2023, <https://www.ibm.com/spss>.

Integratsiooni Sihtasutus. (2022). Töö roma kogukonnaga. Kasutatud, 25.01.2023, <https://integratsioon.ee/too-roma-kogukonnaga>.

Kalm, K. ja Tammaru, T. (2021). Eesti uussisserändajate profiili analüüs. https://peresihtkapital.ee/app/uploads/2021/10/Uussisser%C3%A4ndajate_anal%C3%BC%C3%BCs_PSK_T%C3%9C_2021.pdf

Koorits, V. (2013). Inimõiguste Instituut ei soovita kasutada sõna „mustlane”. *Delfi*, 28. mai. Kasutatud 30.01.2023, <https://www.delfi.ee/artikkel/66198522/inimoiguste-instituut-ei-soovita-kasutada-sona-mustlane>.

Leetmaa, K. ja Väiko, A. (2015). Siseränne Eesti asustussüsteemi kujundajana aastatel 1989–2011. T. Rosenberg (toim). *Rahvastiku areng* (lk 76–101). Tallinn: Statistikaamet.

LEPM. (2021). Valgas arutleti romade lõimumise teemal. *Lõuna-Eesti Postimees*, 24. mai. Kasutatud 25.01.2023, <https://lounapostimees.postimees.ee/7255246/valgas-arutleti-romade-loimumise-teemal>.

Liegeois, J.-P. (1994). *Gypsies, Romas, Travellers*. Strasbourg: Council of Europe.

Lutt, R., Ginter, J., Neborjakina, V., Neborjakina, T. ja Põldaru, K. (2011). Romad Eesti haridussüsteemis. https://www.eestiromad.ee/wp-content/uploads/2020/10/romad_eesti_haridussusteemis.pdf

Melegh, B. I., Banfai, Z., Hadzsiev, K. ja Miseta, A. (2017). Refining the South Asian Origin of the Romani people. *BMC Genetics*, 18(1), 82. <https://doi.org/10.1186/s12863-017-0547-x>

Méreiné-Berki, B., Málovics, G. ja Crețan, R. (2021). “You become one with the place”: Social mixing, social capital, and the lived experience of urban desegregation in the Roma community. *Cities*, 117(3), 103302. <https://doi.org/10.1016/j.cities.2021.103302>

Mägi, K., Leetmaa, K., Tammaru, T ja Van Ham, M. (2016). Types of spatial mobility and change in people’s ethnic residential contexts. *Demographic research*, 34(41), 1161–1192. <https://dx.doi.org/10.4054/DemRes.2016.34.41>

Mägi, K., Van Ham, M., Leetmaa, K. ja Tammaru, T. (2018). The neighbourhood context and changes in self-reported ethnic identity. *Journal of Ethnic and Migration Studies*, 46(1), 277–296. <https://doi.org/10.1080/1369183X.2018.1547634>

Möls, M. (2014). Hii-ruut test. <http://www-1.ms.ut.ee/mart/TS2016/Loeng8lisa2.pdf>

National Geographic Society. (2012). Migrations of the Romani People. https://media.nationalgeographic.org/assets/file/romani_MIG.pdf

O’Hanlon, C. (2016). The European Struggle to Educate and Include Roma People: A Critique of Differences in Policy and Practice in Western and Eastern EU Countries. *Social Inclusion*, 4(1), 1–10. <http://dx.doi.org/10.17645/si.v4i1.363>

Ots, M. (2022). Eesti kõige püsivam rahvastik on Ida-Virumaal, pooled sisserännanutest elavad Tallinnas. *ERR*, 23. november. Kasutatud 25.03.2023, <https://www.err.ee/1608797434/eesti-koige-pusivam-rahvastik-on-ida-virumaal-pooled-sisserannanutest-elavad-tallinnas>.

Perekonnaseadus (18.11.2009). *Riigi Teataja*. Kasutatud 25.01.2023, <https://www.riigiteataja.ee/akt/13240237>.

Rahvaloendus. (2022). Rahvastiku demograafilised ja etno-kultuurilised näitajad. Kasutatud 26.05.2023, <https://rahvaloendus.ee/et/tulemused/rahvastiku-demograafilised-ja-etno-kultuurilised-naitajad>.

Rodell Olgac, C. (2013). The Swedish education system. S. Horberg ja C. Brüggemann (toim), *Education of Roma in Sweden - an interplay between policy and practice* (lk 202–203). Münster: Waxmann.

Roht-Yilmaz, E.-L. (2020). Ajalooline ülevaade ja traditsiooniline eluviis. ESTROM. Kasutatud 15.03.2023, <https://www.eestiromad.ee/eesti-romad/ajalooline-ulevaade-ja-traditsiooniline-eluviis/>.

Rootalu, K. (2014). Risttabelid ja seosekordajad. Kasutatud 01.05.2023, <https://samm.ut.ee/risttabelid-ja-seosekordajad>.

Ross, A. (2013). *Eesti romade mitmekeelsus: keeleoskus, keelekasutus ja keelekasutuse mõjutajad*. Bakalaureusetöö. Tartu Ülikool, eesti keele ja üldkeeleteaduse instituut.

Ross, A. (2020). Roma keele õpetamine. ESTROM. Kasutatud 30.01.2023, <https://www.eestiromad.ee/eesti-romad/roma-keele-opetamine/>.

Ross, A. (2021). Romad õpivad oma kultuuri pühapäevakoolis. *Õpetajate Leht*, 5. november. Kasutatud 06.10.2022, <https://opleht.ee/2021/11/romad-opivad-oma-kultuuripuhapeevakoolis/>.

Ross, A. ja Roht-Yilmaz, E.-L. (2019). Romad Eestis: minevik ja tänapäev. *Horisont*, 6, 30–37.

Rünne, E. (2019). Uuring romade elust ja õigustest Eestis. Inimõiguste Keskus. Kasutatud 06.10.2022, <https://humanrights.ee/2019/07/romade-elu-eestis/>.

Rünne, E. ja Laanpere, L. (2018). Kodanikuühiskonna seirearuanne riikliku romasid puudutava integratsioonistrateegia rakendamise kohta Eestis. Inimõiguste Keskus. <https://cps.ceu.edu/sites/cps.ceu.edu/files/attachment/basicpage/3034/rcm-civil-society-monitoring-report-2-estonia-2018-eprint-ee.pdf>

Saavik, S. (2020). Kaval skeem toob Läti mustlasi Valga üüriturule. *Lõuna-Eesti Postimees*, 28. august. Kasutatud 07.04.2023, <https://lounapostimees.postimees.ee/7048881/kaval-skeem-toob-lati-mustlasi-valga-uuriturule>.

Sampson, A. (2000). Europe's nomads... but not by choice. *The Guardian*, 8. aprill. Kasutatud 23.02.2023, <https://www.theguardian.com/world/2000/apr/08/immigration.uk>.

Sobotka, E. (2003). Romani Migration in the 1990s: Perspectives on Dynamic, Interpretation and Policy. *Romani Studies*, 13(2), 79–82. <http://dx.doi.org/10.3828/rs.2003.4>

Statistikaamet. (2001). 2000. aasta rahva ja eluruumide loendus. <https://www.stat.ee/sites/default/files/2020-07/RV200101.pdf>

Statistikaamet. (2021). RL21428: Rahvastik, 31. detsember 2021. Kasutatud 21.05.2023, https://andmed.stat.ee/et/stat/rahvaloendus_rel2021_rahvastiku-demograafilised-ja-etno-kultuurilised-naitajad_rahvus-emakeel/RL21428/table/tableViewLayout2.

Statistikaamet. (2023a). RV0222U: Rahvastik, soo, rahvuse ja maakonna järgi, 1. jaanuar. Haldusjaotus seisuga 01.01.2018. Kasutatud 18.05.2023, https://andmed.stat.ee/et/stat/rahvastik_rahvastikunaitajad-ja-koosseis_rahvaarv-ja-rahvastiku-koosseis/RV0222U/table/tableViewLayout2.

Statistikaamet. (2023b). RV021: Rahvastik, 1. jaanuar. Kasutatud 23.05.2023, https://andmed.stat.ee/et/stat/rahvastik_rahvastikunaitajad-ja-koosseis_rahvaarv-ja-rahvastiku-koosseis/RV021/table/tableViewLayout2.

Statistikaamet ja Haridus- ja Teadusministeerium. (2021). Haridusstatistika käsiraamat 2021. https://www.hm.ee/sites/default/files/documents/2022-10/haridusstatistika_kasiraamat_2021.pdf

Tali, M., Kollom, K. ja Velberg, M.-L. (2007). Naised Eesti mustlaskogukondades. Tallinna Ülikooli Eesti Humanitaarinstituut ja Kodanikeühiskonna Uurimis- ja Arenduskeskus. <https://www.sm.ee/sites/default/files/content->

[editors/Ministeerium kontaktid/Uuringu ja analuusid/Sotsiaalvaldkond/naised 20eesti 20m
ustlaskogukondades uuringuraport 1 .pdf](#)

Tammaru, T. ja Kulu, H. (2003). The Ethnic Minorities of Estonia: Changing Size, Location, and Composition. *Eurasian Geography and Economics*, 44(2), 105–120.
<http://dx.doi.org/10.2747/1538-7216.44.2.105>

Tammaru, T. ja Viies, M. (2012). Väljarände ning linna- ja maapiirkondade vahelise rände sotsiaalne mõju Kesk- ja Ida-Euroopas. Euroopa Komisjon.
<https://ec.europa.eu/social/BlobServlet?docId=8854&langId=et&>

Lisad

Lisa 1. Eestis elavate romade kohta analüüsitud üldandmed 1989., 2000., 2011. ja 2021. aasta rahvaloendusel.

	1989	2000	2011	2021
KOKKU	665	542	482	676
SUGU (%)				
Mees	46,3	45,6	47,3	49,9
Naine	53,7	54,4	52,7	50,1
VANUS (%)				
0–14	29,9	25,1	22,6	18,8
15–29	26,2	25,5	21,2	17,3
30–49	28,7	32,7	28,6	28,1
50–64	10,2	11,4	22,0	22,2
65+	5,0	4,4	5,6	13,6
SÜNNIRIIK (%)				
Eesti	57,0	64,8	68,9	58,3
Venemaa	25,3	15,9	11,8	9,0
Läti	14,3	17,3	16,8	29,9
EMAKEEL (%)				
Eesti keel	10,2	8,3	9,1	9,8
Vene keel	18,2	10,9	17,2	20,9
Läti keel	1,5	1,7	1,5	6,1
Roma keel	69,9	78,6*	70,3	61,5
HARIDUS (%)				
Alla keskhariduse	67,1	68,1	59,1	59,9
Keskharidus	12,2	12,5	15,6	12,3
Kõrgharidus	N < 5	N < 5	2,3	3,8
TÖÖHÕIVE (% teadaolevatest tööealisest romadest)				
Hõivatud	62,9	14,0	22,1	19,1
Mittetöötav	37,1	86,0	77,9	80,9
KOOSELU VORM (% üle 15-aastastest romadest)				
Abielus/kooselus	58,4	47,3	39,1	20,8
Vallaline partnerita	21,2	29,8	38,1	40,4
Lahutatud/lahuselav	10,5	13,8	12,6	16,8
Lesk	9,4	6,2	5,9	3,6

Märkus: 50%-st suuremad väärtused on paksus kirjas

N < 5 tähistab olukorda, kus esindatavaid on vähem kui 5 isikut

* Muu keel, millest suur osa on emakeelena roma keelt kõnelevad romad

Lisa 2. Eestis elavate romade kohta regiooniti analüüsitud tunnused 1989. aasta rahvaloendusel.

	Tallinna linnaregioon	Tartu linnaregioon	Pärnu linnaregioon	Valga linnaregioon	Ida-Virumaa keskuslinnad ja tagamaa	Väikelinnad	Maavallad	Muu
KOKKU	150	43	32	75	163	65	67	70
REGIOONIKESKUSES ELANIKKE (%)	70,7	79,1	93,8	100,0	49,1			
SUGU (%)								
Mees	43,3	39,5	43,8	42,7	50,9	41,5	53,7	48,6
Naine	56,7	60,5	56,3	57,3	49,1	58,5	46,3	51,4
SÜNNIRIIK (%)								
Eesti	42,7	72,1	62,5	56,0	49,7	64,6	61,2	82,9
Venemaa	42,7	N < 5	N < 5	N < 5	42,9	21,5	13,4	N < 5
Läti	9,3	20,9	34,4	38,7	N < 5	9,2	25,4	10,0
EMAKEEL (%)								
Eesti keel	10,7	N < 5	N < 5	N < 5	N < 5	20,0	31,3	12,9
Vene keel	39,3	N < 5	N < 5	16,0	19,0	9,2	11,9	N < 5
Läti keel	N < 5	N < 5	N < 5	6,7	N < 5	N < 5	N < 5	N < 5
Roma keel	49,3	88,4	71,9	76,0	80,4	69,2	55,2	85,7
HARIDUS (%)								
Alla keskhariduse	58,0	74,4	68,8	73,3	59,5	76,9	74,6	75,7
Keskharidus	26,7	N < 5	N < 5	6,7	11,7	N < 5	7,5	N < 5
Kõrgharidus	N < 5	N < 5	N < 5	N < 5	N < 5	N < 5	N < 5	N < 5
TÖÖHÕIVE (% teadaolevatest tööealisest romadest)								
Hõivatud	76,2	51,9	69,6	38,8	67,3	63,3	56,9	52,3
Mittetöötav	23,8	48,1	30,4	61,2	32,7	36,7	43,1	47,7
KOOSELU VORM (% üle 15-aastastest romadest)								
Abielus/kooselus	53,3	63,0	56,5	63,3	59,4	57,1	56,9	65,9
Vallaline partnerita	23,8	22,2	21,7	20,4	17,8	24,5	19,6	20,5
Lahutatud/lahuselav	13,1	N < 5	N < 5	10,2	11,9	N < 5	9,8	N < 5
Lesk	9,8	N < 5	N < 5	N < 5	10,9	10,2	13,7	N < 5

Märkus: 50%-st suuremad väärtused on paksus kirjas

N < 5 tähistab olukorda, kus esindatavaid on vähem kui 5 isikut

Lisa 3. Eestis elavate romade kohta regiooniti analüüsitud tunnused 2000. aasta rahvaloendusel.

	Tallinna linnaregioon	Tartu linnaregioon	Pärnu linnaregioon	Valga linnaregioon	Ida-Virumaa keskuslinnad ja tagamaa	Väikelinnad	Maavallad	Muu
KOKKU	117	66	43	94	59	54	46	63
REGIOONIKESKUSES ELANIKKE (%)	63,2	93,9	79,1	96,8	54,2			
SUGU (%)								
Mees	33,3	45,5	46,5	48,9	45,8	53,7	58,7	46,0
Naine	66,7	54,5	53,5	51,1	54,2	46,3	41,3	54,0
SÜNNIRIIK (%)								
Eesti	56,4	72,7	58,1	69,1	61,0	68,5	50,0	81,0
Venemaa	26,5	N < 5	N < 5	N < 5	33,9	24,1	17,4	12,7
Läti	12,8	22,7	41,9	26,6	N < 5	N < 5	28,3	N < 5
EMAKEEL (%)								
Eesti keel	9,4	N < 5	23,3	N < 5	N < 5	N < 5	13,0	19,0
Vene keel	21,4	N < 5	N < 5	N < 5	28,8	N < 5	N < 5	17,5
Läti keel	N < 5	N < 5	N < 5	N < 5	N < 5	N < 5	N < 5	N < 5
Muu keel*	65,0	93,9	72,1	93,6	71,2	94,4	78,3	63,5
HARIDUS (%)								
Alla keskhariduse	54,7	78,8	60,5	67,0	72,9	70,4	78,3	74,6
Keskharidus	28,2	N < 5	16,3	7,4	11,9	N < 5	N < 5	7,9
Kõrgharidus	N < 5	N < 5	N < 5	N < 5	N < 5	N < 5	N < 5	N < 5
TÖÖHÕIVE (% teadaolevatest tööealisest romadest)								
Hõivatud	19,2	20,8	19,4	N < 5	10,4	21,6	N < 5	10,9
Mittetöötav	80,8	79,2	80,6	98,1	89,6	78,4	94,7	89,1
KOOSELU VORM (% üle 15-aastastest romadest)								
Abielus/kooselus	18,0	50,0	48,4	44,4	35,4	62,2	42,1	50,0
Vallaline partnerita	29,0	30,8	25,8	42,6	31,3	24,3	28,9	21,7
Lahutatud/lahuselav	13,0	11,5	22,6	9,3	14,6	N < 5	18,4	19,6
Lesk	9,0	N < 5	N < 5	N < 5	16,7	N < 5	N < 5	N < 5

Märkus: 50%-st suuremad väärtused on paksus kirjas

N < 5 tähistab olukorda, kus esindatavaid on vähem kui 5 isikut

* Muu keel, aga võib oletada, et suur osa on roma keelel

Lisa 4. Eestis elavate romade kohta regiooniti analüüsitud tunnused 2011. aasta rahvaloendusel.

	Tallinna linnaregioon	Tartu linnaregioon	Pärnu linnaregioon	Valga linnaregioon	Ida-Virumaa keskuslinnad ja tagamaa	Väikelinnad	Maavallad	Muu
KOKKU	96	75	44	84	71	41	23	48
REGIOONIKESKUSES ELANIKKE (%)	57,3	76,0	61,4	100,0	57,7			
SUGU (%)								
Mees	51,0	53,3	43,2	35,7	54,9	46,3	43,5	45,8
Naine	49,0	46,7	56,8	64,3	45,1	53,7	56,5	54,2
SÜNNIRIIK (%)								
Eesti	74,0	72,0	56,8	72,6	64,8	56,1	69,6	75,0
Venemaa	17,7	N < 5	N < 5	N < 5	29,6	26,8	N < 5	10,4
Läti	5,2	24,0	40,9	26,2	N < 5	12,2	26,1	12,5
EMAKEEL (%)								
Eesti keel	11,5	8,0	25,0	N < 5	N < 5	N < 5	N < 5	18,8
Vene keel	32,3	N < 5	N < 5	6,0	43,7	17,1	N < 5	N < 5
Läti keel	N < 5	N < 5	N < 5	6,0	N < 5	N < 5	N < 5	N < 5
Roma keel	55,2	84,0	75,0	88,1	52,1	68,3	69,6	72,9
HARIDUS (%)								
Alla keskhariduse	47,9	58,7	61,4	56,0	62,0	68,3	56,5	75,0
Keskharidus	24,0	9,3	15,9	9,5	21,1	12,2	N < 5	14,6
Kõrgharidus	11,5	N < 5	N < 5	N < 5	N < 5	N < 5	N < 5	N < 5
TÖÖHÕIVE (% teadaolevatest tööealisest romadest)								
Hõivatud	35,5	22,2	19,4	N < 5	22,0	25,0	N < 5	19,5
Mittetöötav	64,5	77,8	80,6	95,8	78,0	75,0	81,3	80,5
KOOSELU VORM (% üle 15-aastastest romadest)								
Abielus/kooselus	39,2	31,5	56,3	48,1	17,5	48,6	68,8	38,1
Vallaline partnerita	41,8	44,4	18,8	34,6	50,8	28,6	N < 5	35,7
Lahutatud/lahuselav	12,7	13,0	21,9	N < 5	14,3	14,3	N < 5	N < 5
Lesk	N < 5	N < 5	N < 5	N < 5	12,7	N < 5	N < 5	14,3

Märkus: 50%-st suuremad väärtused on paksus kirjas

N < 5 tähistab olukorda, kus esindatavaid on vähem kui 5 isikut

Lisa 5. Eestis elavate romade kohta regiooniti analüüsitud tunnused 2021. aasta rahvaloendusel.

	Tallinna linnaregioon	Tartu linnaregioon	Pärnu linnaregioon	Valga linnaregioon	Ida-Virumaa keskuslinnad ja tagamaa	Väikelinnad	Maavallad	Muu
KOKKU	98	73	51	196	113	43	52	50
REGIOONIKESKUSES ELANIKKE (%)	64,3	91,8	70,6	99,5	46			
SUGU (%)								
Mees	45,9	56,2	49,0	49,0	54,9	44,2	50,0	46,0
Naine	54,1	43,8	51,0	51,0	45,1	55,8	50,0	54,0
SÜNNIRIIK (%)								
Eesti	63,3	87,7	58,8	45,4	53,1	65,1	48,1	72,0
Venemaa	19,4	N < 5	N < 5	2,6	16,8	23,3	N < 5	N < 5
Läti	9,2	8,2	39,2	51,0	26,5	11,6	46,2	16,0
EMAKEEL (%)								
Eesti keel	5,1	13,7	35,3	N < 5	N < 5	18,6	13,5	30,0
Vene keel	34,7	N < 5	N < 5	10,2	47,8	39,5	N < 5	16,0
Läti keel	N < 5	N < 5	N < 5	6,6	12,4	N < 5	11,5	N < 5
Roma keel	50,0	78,1	54,9	82,1	37,2	41,9	67,3	52,0
HARIDUS (%)								
Alla keskhariduse	48,0	72,6	56,9	56,6	64,6	72,1	50,0	70,0
Keskharidus	17,3	8,2	13,7	8,2	15,9	18,6	17,3	N < 5
Kõrgharidus	15,3	N < 5	N < 5	N < 5	5,3	N < 5	N < 5	N < 5
TÖÖHÕIVE (% teadaolevatest tööealisest romadest)								
Hõivatud	29,4	14,1	17,5	9,3	21,8	35,9	26,3	11,9
Mittetöötav	70,6	85,9	82,5	90,7	78,2	64,1	73,7	88,1
KOOSELU VORM (% üle 15-aastastest romadest)								
Abielus/kooselus	31,8	23,4	20,0	12,1	24,8	23,1	13,2	19,0
Vallaline partnerita	34,1	53,1	47,5	40,7	27,7	38,5	57,9	42,9
Lahutatud/lahuselav	23,5	14,1	20,0	10,7	14,9	30,8	15,8	16,7
Lesk	N < 5	N < 5	N < 5	N < 5	6,9	N < 5	N < 5	16,7

Märkus: 50%-st suuremad väärtused on paksus kirjas

N < 5 tähistab olukorda, kus esindatavaid on vähem kui 5 isikut

Lisa 6. Hii-ruut testi väärtused 1989., 2000., 2011. ja 2021. aastal.

	1989	2000	2011	2021
SUGU	$\chi^2(4) = 3,31, p < 0,507$	$\chi^2(4) = 10,34, p < 0,035$	$\chi^2(4) = 7,11, p < 0,130$	$\chi^2(4) = 2,87, p < 0,579$
VANUS	$\chi^2(16) = 27,58, p < 0,035$	$\chi^2(16) = 33,02, p < 0,007$	$\chi^2(16) = 35,64, p < 0,003$	$\chi^2(16) = 36,93, p < 0,002$
SÜNNIRIIG	$\chi^2(12) = 160,19, p < 0,001$	$\chi^2(12) = 76,19, p < 0,001$	$\chi^2(12) = 80,59, p < 0,001$	$\chi^2(12) = 111,20, p < 0,001$
EMAKEEL	$\chi^2(12) = 133,01, p < 0,001$	$\chi^2(12) = 78,64, p < 0,001$	$\chi^2(12) = 98,58, p < 0,001$	$\chi^2(12) = 179,07, p < 0,001$
HARIDUS	$\chi^2(8) = 55,42, p < 0,001$	$\chi^2(8) = 39,72, p < 0,001$	$\chi^2(8) = 38,61, p < 0,001$	$\chi^2(16) = 72,69, p < 0,001$
TÖÖHÕIVE	$\chi^2(4) = 27,28, p < 0,001$	$\chi^2(4) = 12,20, p < 0,016$	$\chi^2(4) = 16,99, p < 0,002$	$\chi^2(4) = 18,10, p < 0,001$
KOOSSELU VORM	$\chi^2(8) = 3,85, p < 0,870$	$\chi^2(8) = 9,46, p < 0,305$	$\chi^2(8) = 17,95, p < 0,022$	$\chi^2(8) = 19,23, p < 0,014$

Märkus: Regioonide vahel olid statistiliselt olulised erinevused, kui $p < 0,05$

Lihtlitsents lõputöö reprodutseerimiseks ja üldsusele kättesaadavaks tegemiseks

Mina, Kätlin Kiik,

1. Annan Tartu Ülikoolile tasuta loa (lihtlitsentsi) minu loodud teose „Romade toimetulek ja lõimumine erinevates Eesti piirkondades perioodil 1989–2021“, mille juhendaja on Kadi Kalm, reprodutseerimiseks eesmärgiga seda säilitada, sealhulgas lisada digitaalarhiivi DSpace kuni autoriõiguse kehtivuse lõppemiseni.
2. Annan Tartu Ülikoolile loa teha punktis 1 nimetatud teos üldsusele kättesaadavaks Tartu Ülikooli veebikeskkonna, sealhulgas digitaalarhiivi DSpace kaudu Creative Commons'i litsentsiga CC BY NC ND 4.0, mis lubab autorile viidates teost reprodutseerida, levitada ja üldsusele suunata ning keelab luua tuletatud teost ja kasutada teost ärieesmärgil, alates 29.05.2023 kuni autoriõiguse kehtivuse lõppemiseni.
3. Olen teadlik, et punktides 1 ja 2 nimetatud õigused jäävad alles ka autorile.
4. Kinnitan, et lihtlitsentsi andmisega ei riku ma teiste isikute intellektuaalomandi ega isikuandmete kaitse õigusaktidest tulenevaid õigusi.

Kätlin Kiik

29.05.2023