



PÕLVAMAA
Rohelisem elu

PÕLVA MAAKONNA VIGASTUSTE PROFIIIL

PÕLVA MAAVALITSUS



Euroopa Liit
Euroopa Sotsiaalfond



Eesti tuleviku heaks

Põlva 2010

SISUKORD

SISSEJUHATUS	3
1. PÕLVA MAAKONNA ÜLDANDMED	4
1.1 RAHVASTIK	4
1.2 TÖÖELU.....	6
1.3 VIGASTUSED	10
1.4 SUREMUS	15
2. NOORTE RISKIKÄITUMINE	19
2.1 KOOLIKOHUSTUSE MITTETÄITMINE	19
2.2 ALAEALISTE SÜÜTEOD	21
2.3 ALKOHOLI TARBIMINE KOOLINOORTE SEAS	22
2.4 SÕLTUVUSAINETE TARBIMINE.....	24
2.6 VIGASTUSED KOOLIS	25
3. LIIKLUS JA PÄÄSTEKESKUSE TÖÖ	27
3.1 LIIKLUSKURITEOD JA ÕNNETUSED.....	27
3.2 TURVAVÖÖ KASUTAMINE	28
3.3 HELKURI KANDMINE.....	28
3.4 TULEKAHJUD	29
3.5 UPPUMISED.....	30
3.6 KÕRGENDATUD RISKIGA OBJEKTID	30
4. KOGUKONNA SIDUSUS JA TOETAVAD TEENUSED.....	32
4.1 NAABRIVALVE	32
4.2 TÖÖÕNNETUSED	32
4.3 NÕUSTAMISTEENUSED	33
4.4 PEREVÄGIVALD	34
4.5 OHVRIABI.....	34
5. VIGASTUSTE ENNETUSALANE TEGEVUS PÕLVA MAAKONNAS	35
5.1 ESMAABIKOOLITUSED	31
5.2 OHUTUSALANE KOOLITUS.....	31
5.3 INFOMATERJALID	31
5.4 KAMPAANIAD	32
5.5 TRADITSIOONILISED ÜRITUSED	32
5.6 OLULISEMAD TEGEVUSED.....	32
6. PAIKONNA VIGASTUSTE KVALITATIIVNE ANALÜÜS	

SISSEJUHATUS

Tervis on oluline rahvuslik ressurss, mis väärrib sihi- ja kavakindlat arendamist. Tervisest oleneb inimese sotsiaalse ja majandusliku panuse suurus ning rahva tervisest oleneb riigi üldine edu.

Vigastused on üheks sagedasemaks surma ja invaliidsuse põhjuseks. Vigastused vähendavad rahvastiku tervena elatud aastate arvu ja vigastustest tulenev majanduslik kahju on suur. Võrreldes 1990-ndate aastatega on vigastussuremus Eestis vähenenud (Eesti Statistika 2007), kuid sellest hoolimata kuulub Eesti kõrge vigastussuremusega riikide hulka Euroopa Liidus.

Vigastuste tekkimise peamiseks põhjuseks on elanike riskiv ja vägivaldne käitumine, alkoholi liigtarvitamine, ohutusnõuete eiramine ning vähene turvavahendite kasutamine. Vigastuste põhjused võivad tuleneda ka elu- ja töökeskkonnast (nt. elamistingimused, sotsiaalmajanduslikud tegurid, teede olukord, töötingimuste ja töövahendite turvalisus). Lastega juhtuvad õnnetused on peamiselt põhjustatud kas laste järelevalvetusest või puudulikust teabest/õpetusest ja esmaabi andmise vähesest oskusest.

Samas peetakse vigastuste ennetamist üheks efektiivsemaks tervise edendamise teeks - teiste riikide kogemused näitavad, et enamik vigastusi on välditavad. Vigastuste põhjuste uurimine Eestis on tagasihoidlik ning ennetustöö toimub ühiskonna erinevate erialasektorite (töö-, liiklus-, tuleohutus, kuritegevuse ennetus jne) kaupa (Praxis 2008).

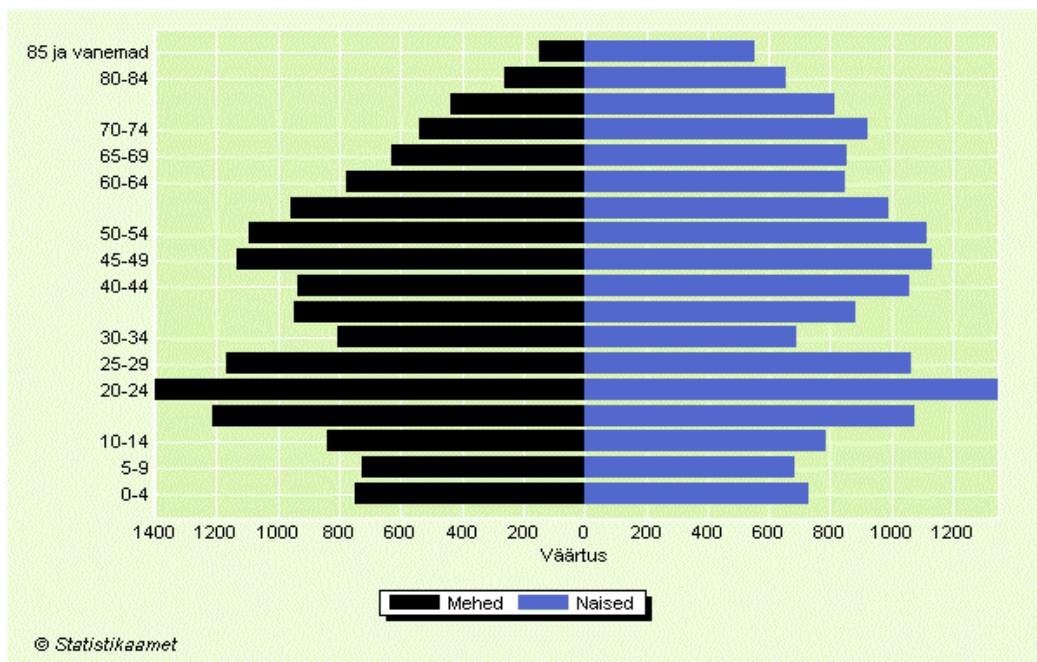
Põlvamaa vigastuste profiil aitab vigastustega kaasnevate probleemi nähtavaks muuta, strateegiat kujundada ning ennetavat tegevust parema tervise nimel koordineerida.

Põlvamaa vigastuste profiil on suunatud kõigile Põlva maakonna elanikele, erinevate valdkondade spetsialistidele ja otsustuste tegijatele terviseteadlikkuse tõstmiseks ning tervisemõjurite paremaks mõistmiseks.

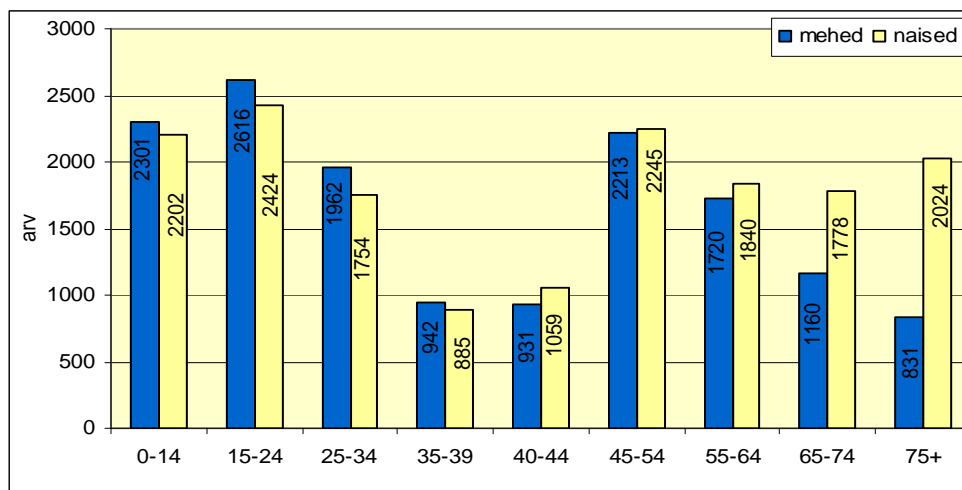
1. MAAKONNA ÜLDANDMED

1.1 Rahvastik

Põlva maakonnas elas 01.01.2010. aasta seisuga 30 889 inimest (2,3% Eesti rahvastikust), neist 14 677 meest (47,5%) ja 16 212 naist (52,5%). Maakond on oma rahvaarvu poolest 13. kohal Eesti maakondade hulgas.



Joonis 1. Põlva maakonna rahvastik soo ja vanusegruppide lõikes (01.01.2010). Allikas: ESA



Joonis 2. Põlva maakonna rahvastik soo ja vanusegruppide lõikes (01.01.2010). Allikas: ESA

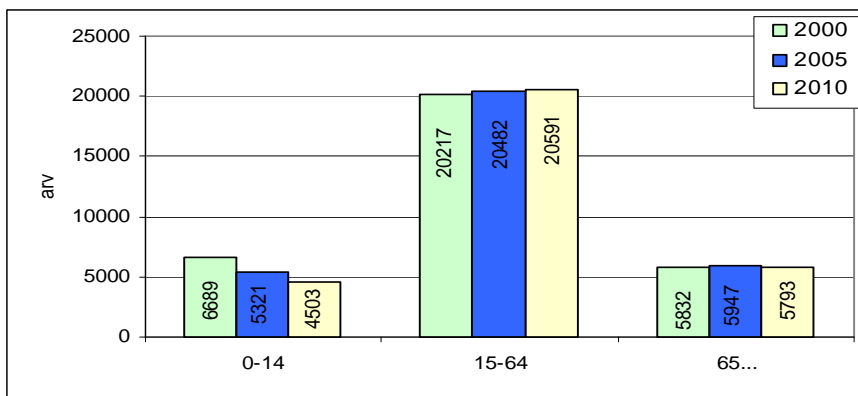
01.01.2010 seisuga on 0-14-aastaseid elanikke 14,6% maakonna rahvastikust (Eesti keskmine 15%). Vanuserühmas on poiste ülekaal - 2301 poissi ja 2202 tüdrukut. Aastate lõikes on sündinud poisse tüdrukutest rohkem.

15-64-aastaseid (ehk tööelisi) on maakonna rahvastikus 66,6% (Eesti keskmine 68%). Arvuliselt suurema vanusegrupi tööeliste vanusegrupis moodustavad 15-29-aastased. 30-

44-aastaste elanike vanusegrupid on arvuliselt väiksemad kui eelmised ja järgmised vanusegrupid (joon. 1).

Tööealise rahvastiku hulgas on meeste ülekaal kuni 39-aastaste elanike hulgas. Seejärel hakkab meeste arv langema. 65 ja vanemaid inimesi on maakonna rahvastikus 18,8% (Eesti 17%). Alates 75. eluaastast on naised üle kahe korra meestest rohkem (joon. 2).

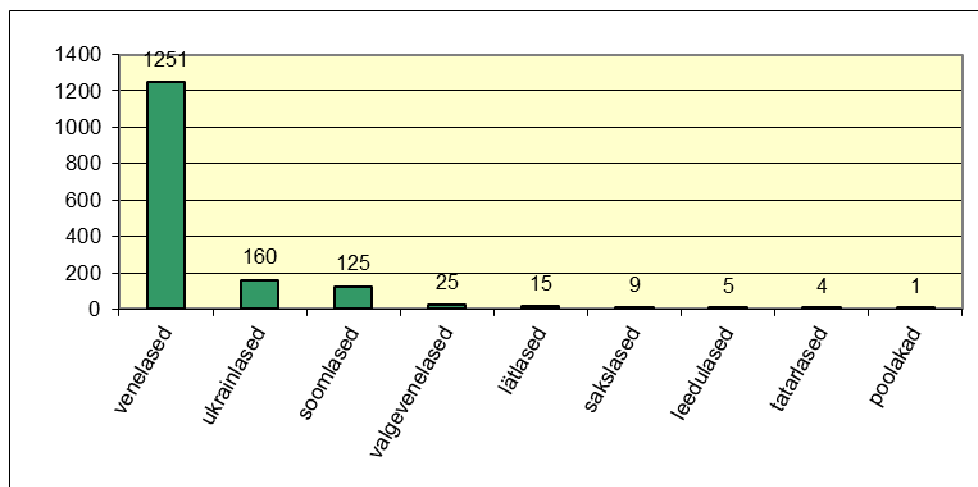
Põlvamaa elanike arv on viimase 10 aasta jooksul vähenenud ca 1850 inimese võrra (5,7%). Rahvaarvu vähenemine on toimunud eelkõige 0-14-aastaste vanuserühma vähenemise arvelt. 0-14-aastaste elanike arvu languse üheks põhjuseks võib pidada 25-39-aastaste aktiivsete inimeste väljarännet peamiselt Harju- ja Tartumaale.



Joonis 3. Rahvastiku vanusegrupid Põlvamaal aastatel 2000, 2005 ja 2010. Allikas: ESA

Põlvamaad iseloomustab maapiirkonnale iseloomulik väiksem linnastumine - kaks kolmandikku rahvastikust elab maal. Põlvamaal on 232 küla, seitse alevikku ning kaks linna – Põlva ja Räpina (vallasisene linn alates 2003. a).

Põlvamaa on üks neist vähestest Eesti maakondadest, kus rahvuslik koosseis on väga homogeenne – 95% maakonnas elavatest inimestest on eestlased. Teistest rahvustest on maakonnas enam venelasi, kes elavad peamiselt Peipsi ja Lämmijärve äärsetel aladel (joon. 4). Teiste rahvuste osakaal maakonna rahvastikus on viimase kümne aasta jooksul stabiilne.



Joonis 4. Muud rahvused Põlvamaal 2009. aastal. Allikas: ESA

Kokkuvõte

Põlvamaa on väheneva rahvastikuga maakond. Elanike arv on viimase 10 aasta jooksul vähenenud 5,7% võrra (1850 inimest) nii negatiivse iibe kui riigisisese rände tõttu. Põlvamaad iseloomustab maapiirkonnale iseloomulik väiksem linnastumine - kaks kolmandikku rahvastikust elab maal. Võrreldes Eesti keskmisega (30,9 in/km²) on asustustihedus Põlva maakonnas 2,2 korda madalam. Hõre asustus esitab lisanõuded teenuste kättesaadavusele.

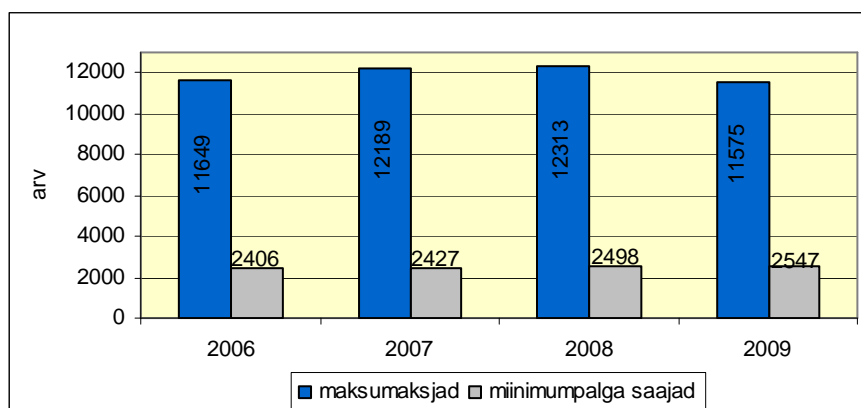
Kuigi poisse sünnib enamikel aastatel rohkem kui tüdrukuid, algab 40. eluaastast (Eestis keskmiselt 35. eluaastast) naiste arvuline ülekaal. Alates 55. eluaastast suureneb rahvastikus naiste ülekaal ning 75- aastaseid ja vanemaid naisi on üle kahe korra rohkem kui mehi.

Põlvamaa on üks vähestest Eesti maakondadest, kus rahvuslik koosseis on homogeenne – 95% maakonnas elavatest inimestest on eestlased. Teistest rahvustest elab maakonnas enam venelasi (3,5%).

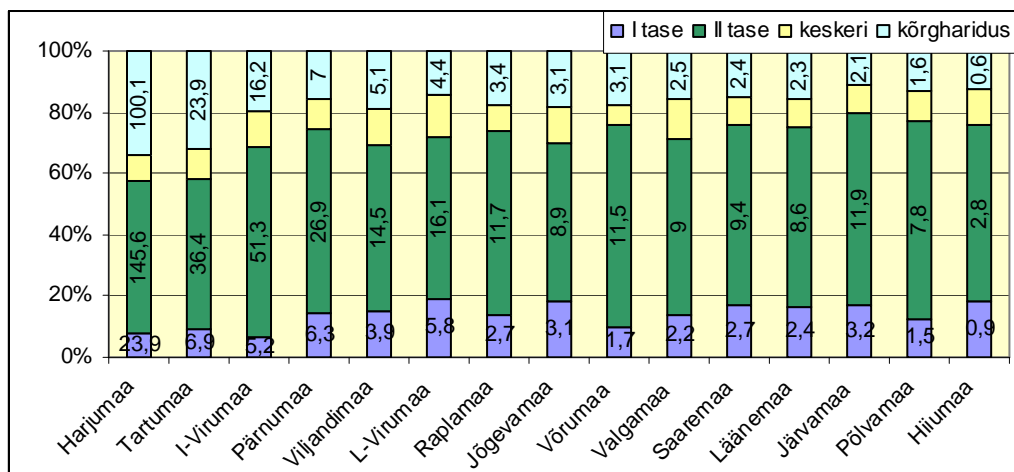
1.2 Tööelu

Põlvamaa ettevõtluses domineerivad väike- ja keskmise suurusega ettevõtted. Tulenevalt maakonna põllumajandustootmise tugevast traditsioonist ja ressurssidest tegutseb registreeritud ettevõtetest suur osa primaarsektoris.

Aastatel 2006-2009 oli Põlva maakonna üksikisiku tulumaksu maksjate arv suurim 2008. aastal (12313). Maksumaksjate arv kasvas aastatel 2006-2008 maakonnas 664 maksumaksja võrra, vähenes aga 2009. aastal seoses majanduskriisiga kaasnenud koondamistega 738 võrra. 20-22% Põlva maakonna üksikisiku tulumaksu maksjatest said miinimumpalka (joon. 5).



Joonis 5. Üksikisikutulumaksu maksjad ja miinimumpalga saajad Põlvamaal aastatel 2006-2009. Allikas: MTA

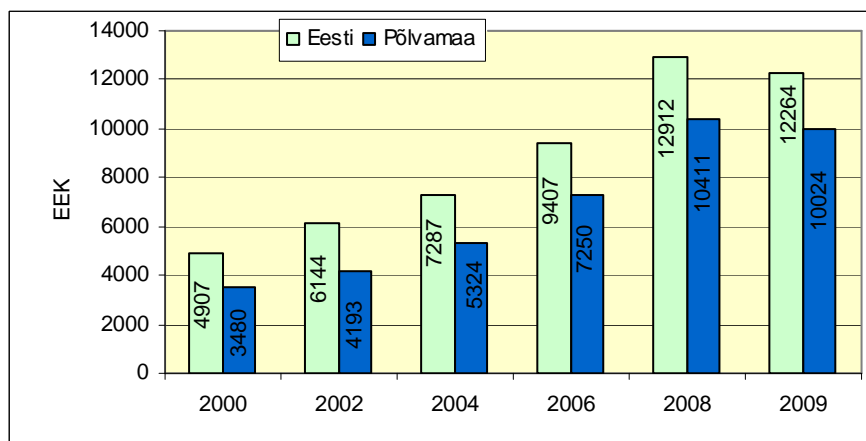


Joonis 6. Tööjõu haridustase maakondades 2009. aastal. Allikas: ESA

Põlvamaa tööjõu haridustase on üks madalamaid Eestis (joon. 6). Üldine tööjõu kvaliteet hariduse järgi on kõrgem linnades ning maakondades, mille keskusteks on suuremad linnad. Samas on hõreasustuse piirkondade ettevõtetus orienteeritud rohkem ressursimahukamale ja väiksemat lisandväärtust loovale „tavatootmisele“ ning ühtlasi ka madalamat haridustaset eeldavale tööjõule.

Keskmine palk

Põlvamaa palgatöötaja keskmine brutotulu 2000. aastal oli 3480 krooni ja 2009. aastal 10024 krooni, seega on palk kasvanud kümne aastaga ca kolm korda. Samas jääb Põlva maakonna palgatöötaja keskmine palk madalamaks Eesti keskmisest palgast - 2000. aastal 1427 krooni võrra ja 2009. aastal 2240 krooni võrra. Põlvamaa palgatöötaja keskmise palga vahe vabariigi keskmise palgaga suureneb (joon. 7).

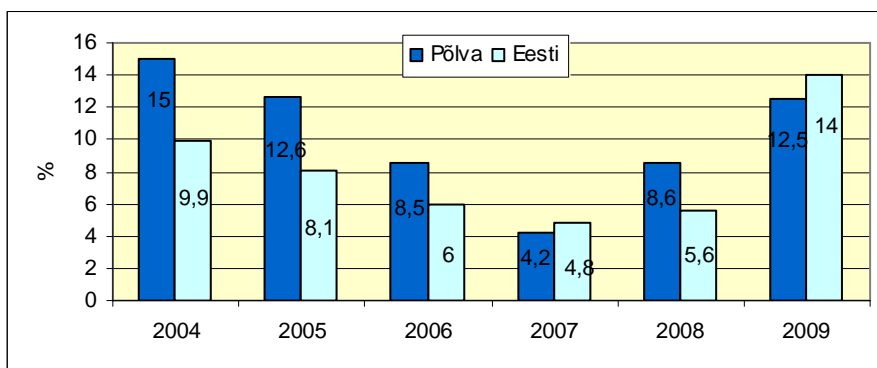


Joonis 7. Põlvamaa keskmine brutopalk kroonides võrreldes Eesti keskmisega aastatel 2000-2009. Allikas: ESA

Rahvastiku tänased siserändesuunad on tugevasti seotud piirkondlike erinevustega palgatööst teenitavates sissetulekutes - elanike siserände saldo on selgelt positiivsem olnud maakondades, kus keskmine palgatase on kõrgem ning negatiivsem maakondades, kus sissetulekute tase on madalam.

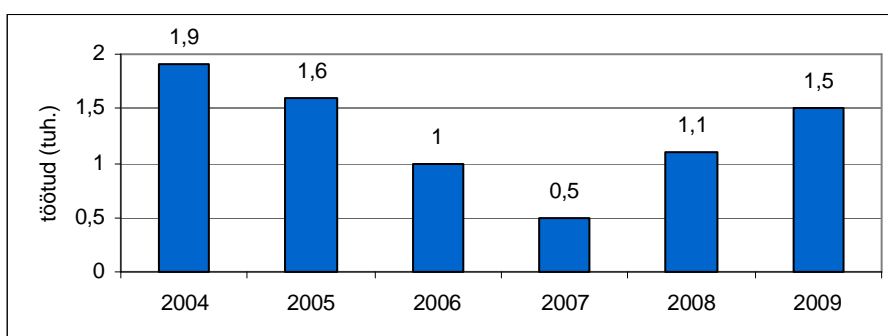
Töötus ja hõivatus

Töötute osakaal töøjõus (töötuse määr) nii Eestis kui ka Põlva maakonnas oli madalaim 2007. aastal (Eestis 4,8%, Põlvamaal 4,2%) (joon. 8). 2007. aastal oli Eesti tööturul probleemiks mitte tööpuudus, vaid hoopis töøjõupuudus - paljud ettevõtted ei leidnud tegevuse arendamiseks vajalikku töøjõudu.



Joonis 8. Töötuse määr Põlvamaal ja Eestis aastatel 2004-2009. Allikas: ESA

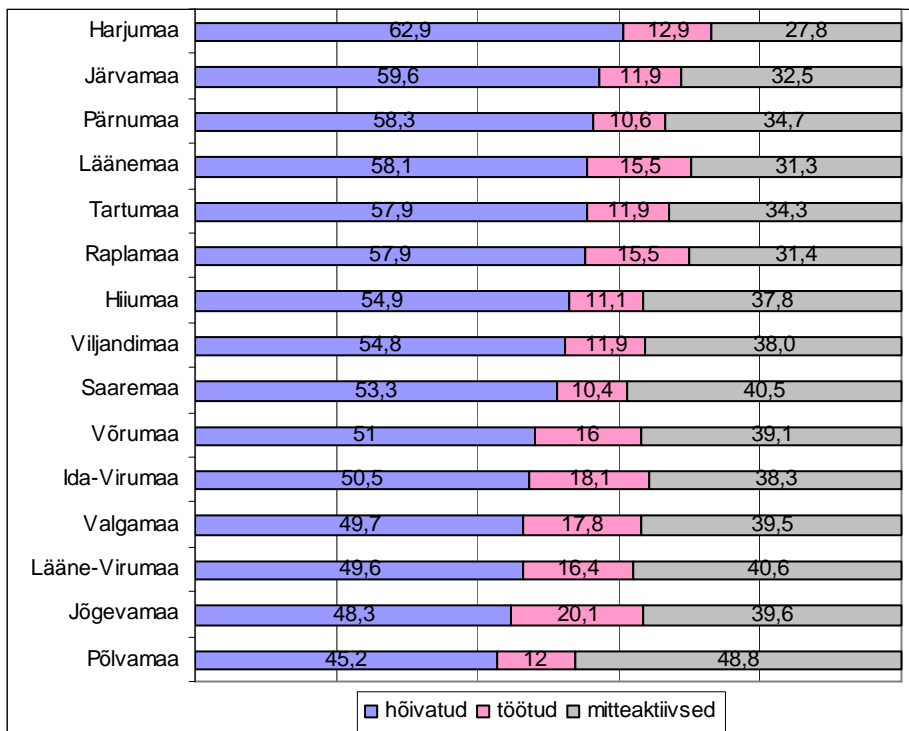
Kõige rohkem registreeritud töötuid Põlva maakonnas oli 2004. aastal, kõige vähem 2007. aastal (joon. 9). Kuigi tööga hõivatute arv 2009. aastal langes 2004. aasta tasemele, jäi registreeritud töötute arv alla 2004. aasta taset.



Joonis 9. Töötute arv tuhandetes Põlvamaal aastatel 2004-2009. Allika: ESA

Põhjus võib olla tingitud varasemate aastate kõrgest töötuse määrast Põlvamaal. Kuna maakonnas on palju töö otsimisest ja töö tegemisest loobunud inimesi (nn. heitunud), saabki sellises olukorras töötuid vähemal määral juurde tekkida.

Pikaajalise töötä olekuga kaasneb risk olukorraga leppida, sh kohandatakse oma elustandardid olemasolevate ressurssidega. Pikaajalise töötusega alaneb nii töömotivatsioon kui ka töösused.

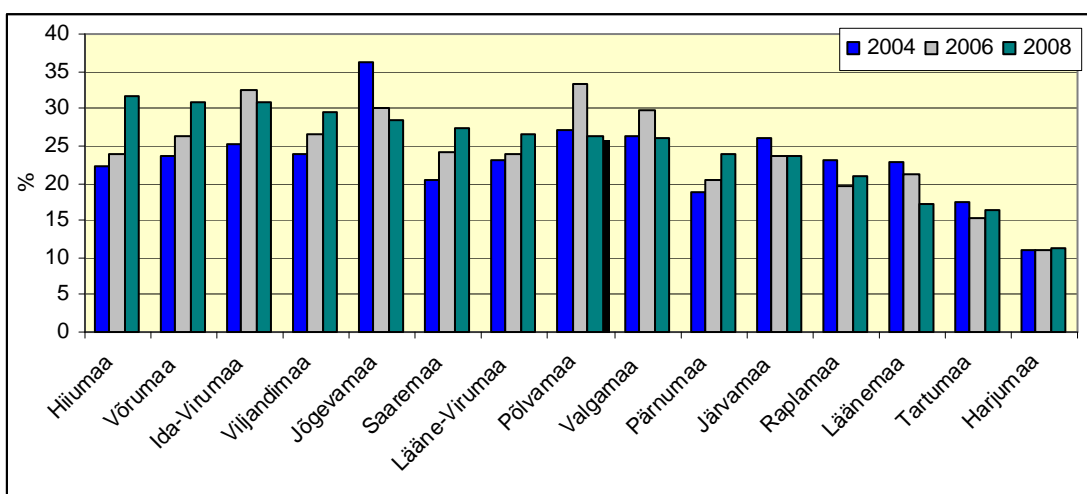


Joonis 10. Tööealise rahvastiku rakendus Eesti maakondades aastal 2009. Allikas: ESA

Tulenevalt eelnevast on Põlvamaa tööealiste elanike hõivatus vabariigi madalaim ja mitteaktiivsete tööealiste elanike osakaal Eesti maakondade seas suurim (joon. 10).

Kokuvõte

2006. aastal jäi ca 1/3 Põlvamaa elanike ekvivalentnetosissetulek suhtelise vaesuse piirist madalamaks. 2008. aastaks oli olukord mõnevõrra paranenud - 26,3% elanike sissetulek jäi suhtelise vaesuse piirist madalamaks (joon. 11).



Joonis 11. Suhteline vaesus Eestis aastatel 2004-2008. Allikas: ESA

Vaesuses elamine tähendab igapäevaseid piiratud valikuid tarbimises. Peamised vaesuse riskigrupid on naised, lapsed, eakad maapiirkondades, üksi elavad inimesed ning töötud.

Vaesuse riskigruppi sattumine on ühelt poolt seotud täiskasvanud leibkonnaliikmete tööhõive staatuse ja sissetulekute suurusega, teiselt poolt mõjutab seda aga leibkonna struktuur — leivateenijate ja ülalpeetavate suhe. Eriti haavatavad on need, kes kuuluvad korraga mitmesse riskigruppi, st kelle puhul vaesusriskid kuhjuvad (näiteks üksikud vanemaelised naised või mitme õe-vennaga kasvavad töötu üksikvanema lapsed). Vaesuse mõjutab negatiivselt ka lähisuheid ja perevõrgustikke ning suurendab leibkonna üldisesse sotsiaalsesse isolatsiooni jäämise võimalusi.

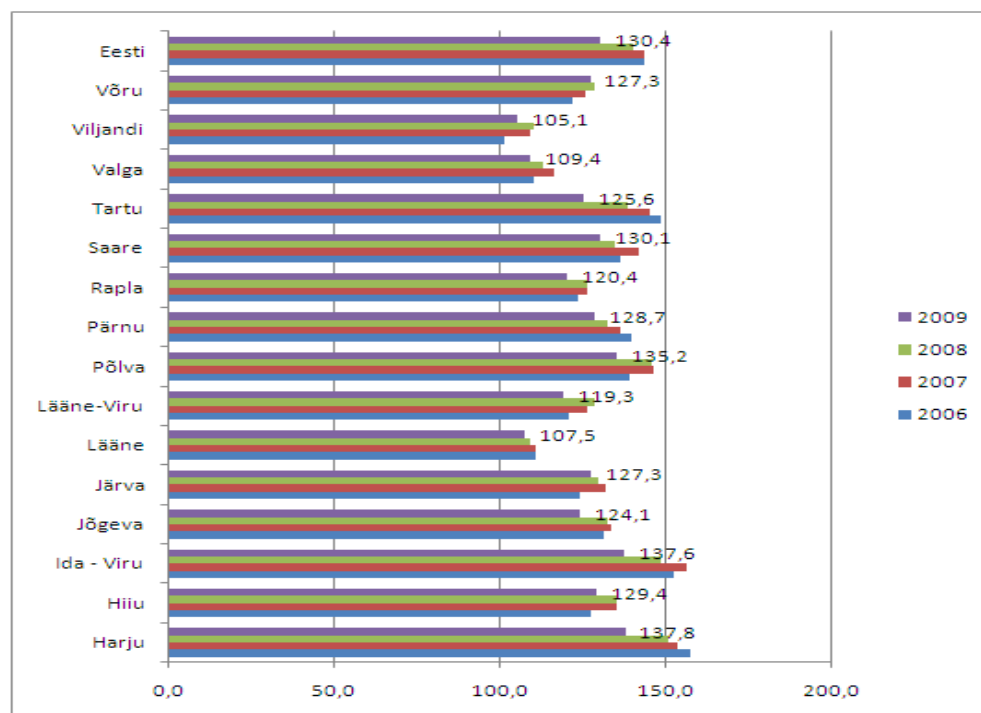
Üha suurem osa Eesti inimestest on endale teadvustanud tervisekäitumise eri aspektide olulisust — tervislik toitumine, füüsiline aktiivsus, loobumine või hoidumine tervist kahjustavatest harjumustest jne. Nii tervisliku toitumise kui ka organiseeritud kehalise liikumise jaoks on aga vaja lisaressursse, mida madala sissetulekuga inimestel ei ole või mida nad ei oska näha.

Välisriikide kogemused näitavad, et rohkem kui aasta tööturul mitteaktiivsete inimeste tööturule tagasi toomine nõuab suuri ressursse (nii raha kui aega) ning ei anna eriti häid tulemusi. Tulemuslikum on toetada tööturult mitte välja langemist.

1.3 Vigastushaigestumus

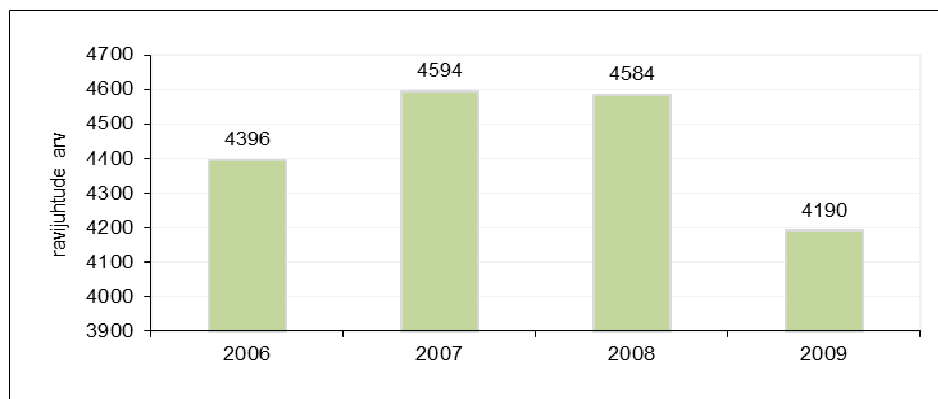
Esmaseid haigusjuhtumeid registreeriti Põlva maakonnas 2009. aastal 44670, millest vigastused (traumad, mürgistused ja teatavad muud välispõhjuste toime tagajärjed) moodustasid 9,4% (4190 juhtu).

Eesti Haigekassa andmetel on vigastushaigestumus Põlvamaal (135,2 haigestumust 1000 elaniku kohta 2009. a) kõrgem nii Eesti keskmisest (130,4 haigestumust 1000 elaniku kohta) kui enamike maakondade näitajatest (joon. 12).



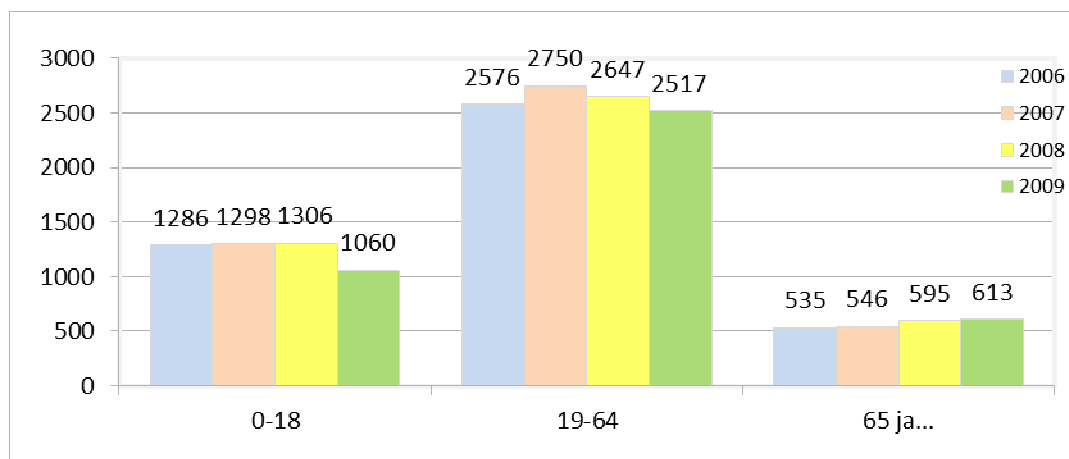
Joonis 12. Vigastushaigestumus 1000 elaniku kohta maakonniti aastatel 2006-2009. Allikas: EHK

Maakonnas vähenes vigastuste arv 2009. aastal võrreldes 2007-2008. aastaga ca 400 juhu võrra. Vigastuste arvu langus tuleneb pigem statistilise andmete kogumise eripärasest/ebatäpsusest kui vigastuste olulisest vähenemisest. Nimelt registreeriti maakonnas eelnevatel aastatel esmaseid vigastuste ravijuhte topelt (nii perearstide kui ka raviasutuste poolt) (joon. 13).



Joonis 13. Vigastushaigestumus absoluutarvudes Põlvamaal aastatel 2006-2009. Allikas: EHK

Kuigi vigastuste riskigrupi kuuluvateks loetakse eelkõige lapsed ja eakad inimesed, on Põlvamaal ca 60% vigastuste ravijuhte registreeritud parimas tööeas inimeste hulgas. Ca 25% arstiabi vajanud vigastustest said 0-18-aastased ning 15% 65-aastased ja vanemad inimesed (joon. 14).



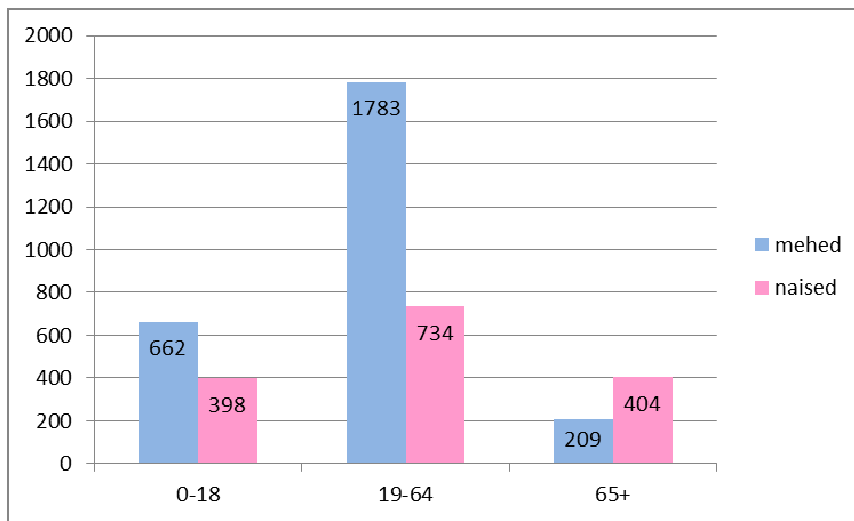
Joonis 14. Vigastushaigestumus vanusegruppide lõikes Põlvamaal aastatel 2006-2009. Allikas: EHK

Kuna eelnevate aastate andmete õigsus eelpool mainitud põhjustel on küsitav, analüüsime järgnevalt põhjalikumalt 2009. aasta näitajaid.

Eesti Haigekassa andmetel vajasisid Põlva maakonna elanikud 2009. aastal traumadega seoses arstiabi 4190 korral - nendest 2654 juhul mehed (63% vigastuste arvust) ja 1536 juhul naised (37% vigastuste arvust).

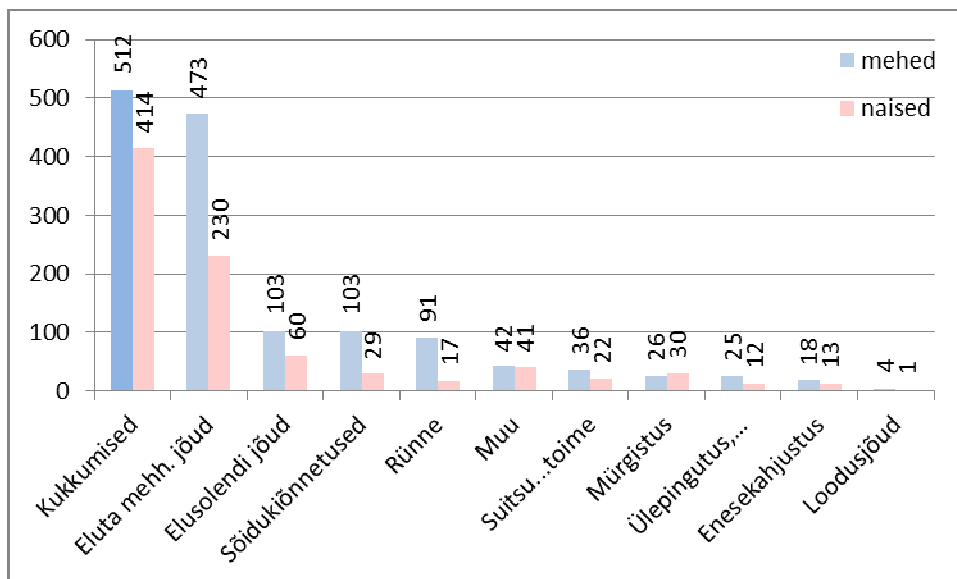
Vanusegruppide lõikes said 2009. aastal 19-64-aastased mehed samaealistest naistest 2,4 korda rohkem vigastusi. 0-18-aastased poisid/noormehed said 1,7 korda sagedamini

vigastada kui sama vanad tüdrukud. 65-aastaste ja vanemate elanike hulgas said naised vigastusi 1,9 korda rohkem kui sama vanad mehed (joon. 15).



Joonis 15. Vigastused soo ja vanusegruppide lõikes Põlvamaal 2009. aastal. Allikas: EHK

Teistest põhjustest kordi rohkem oli 2009. aastal vigastusi kukkumiste tagajärjel (22% kõikidest vigastustest) ja eluta mehhaanilise jõu (lõikamine, löömine millegi vastu, vigastused tööriistadega jne) toimel (17% vigastuste üldarvust) (joon. 16).

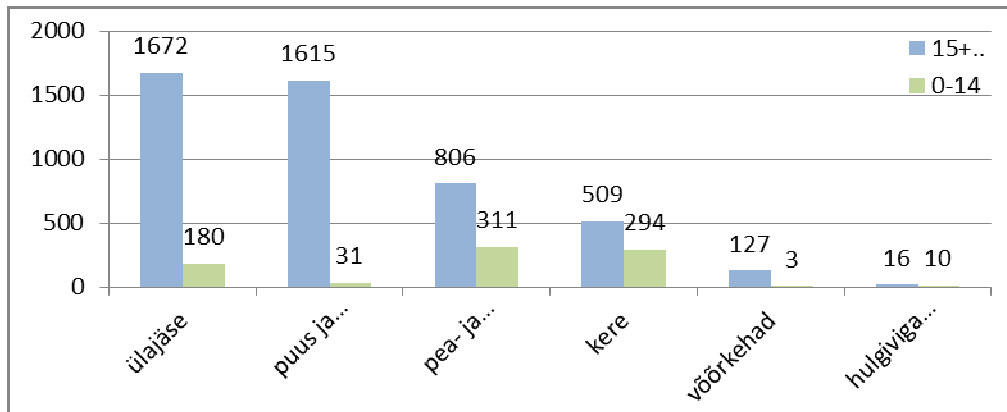


Joonis 16. Vigastused soo- ja põhjuste järgi Põlvamaal 2009. aastal. Allikas: EHK

Rohkem esines vigastusi ka elusolendi mehhaanilise jõu (loomade hammustused, väänamised, löögid), sõidukiõnnetuste ja rünnete tagajärjel (joon. 16).

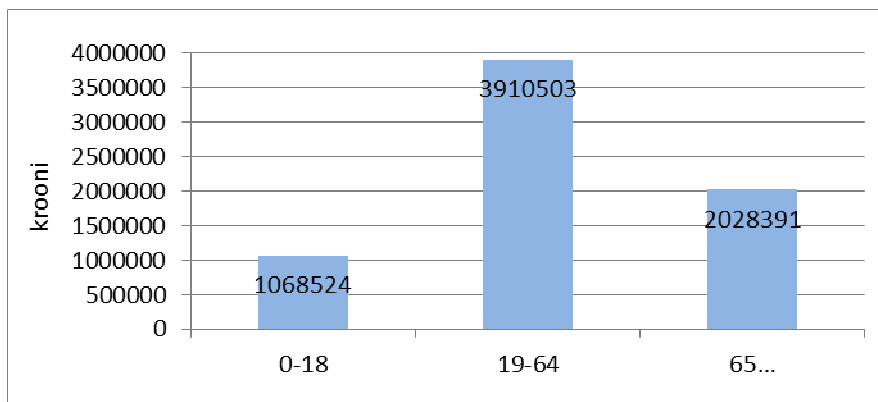
Meeste vigastused võrreldes naiste vigastustega on suuremad enamuse (v.a. mürgistused) põhjuste lõikes (joon. 16).

Kehapiirkonniti esines 2009. aastal kõige rohkem vigastusi ülajäsemetel (33%) ning puusa ja alajäsemetel (32%). Lastel esineb kõige enam pea- ja kaela- ning kerevigastusi (joon. 17).



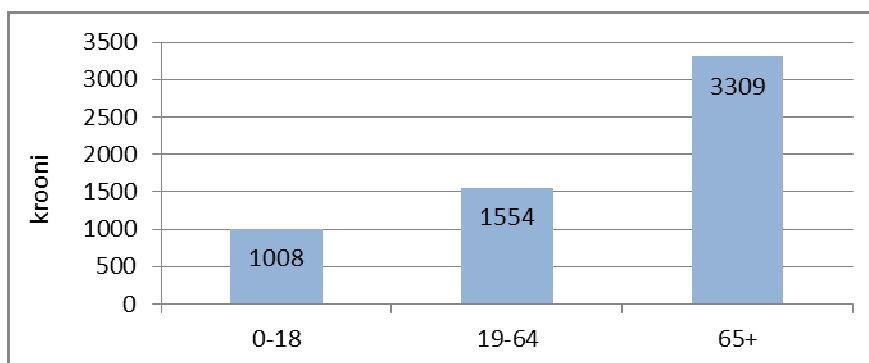
Joonis 17. Vigastused paikme järgi Põlvamaal 2009. aastal. Allikas: SoM, A-veeb

Haigekassa kaudu tehtud otsesed kulutused Põlvamaa elanike vigastuste ravile 2009. aastal olid 7007419 krooni: sellest 56% kulus tööeas inimeste, 29% 65-aastaste ja vanemate ning 15% 0-18-aastaste elanike vigastuste raviks (joon. 18).



Joonis 18. Eesti Haigekassa kulud Põlvamaa elanike vigastuste raviks 2009. aastal. Allikas: EHK

Keskmiselt kulus Eesti Haigekassal Põlva maakonna elaniku ühe vigastuse raviks 2009. aastal 1672 krooni. Kõige raskemad vigastused olid eakamatel inimestel – keskmiselt kulus ühe 65- aastase ja vanema inimese vigastuse raviks raha ca 2 korda rohkem kui tööealise inimese vigastuse raviks ja ca 3 korda rohkem kui 0-18-aastase vigastuse raviks (joon.19).



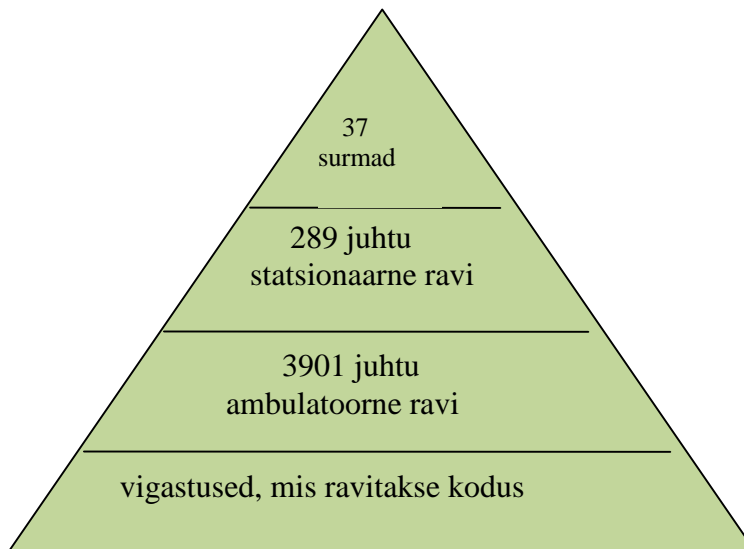
Joonis 19. Vigastuse keskmine kulu vanusegrupiti 2009. aastal. Allikas: EHK

Vigastustega on seotud ka suur hulk kaudseid kulusid, mis tekivad näiteks tööaja kaotusest, osalisest töövõime kaotusest, kulutustest ravimitele. Lisanduvad veel lähikondlaste kulud

seoses vigastatu põetamise, toetamise, ajakaotusega. Alati kaasneb nii enda kui lähedase vigastusega ka vaimne pinge.

Kokkuvõte

Põlva maakonna elanikud vajasid 2009. aastal traumadega seoses arstiabi 4190 korral. 3901 juhul (93% vigastustest) raviti vigastusi ambulatoorselt, 289 juhul vajasid vigastused haiglaravi. 37 juhul lõppesid vigastused surmaga (joon. 20).



Joonis 20. Põlva maakonna vigastuste püramiid 2009. aastal.

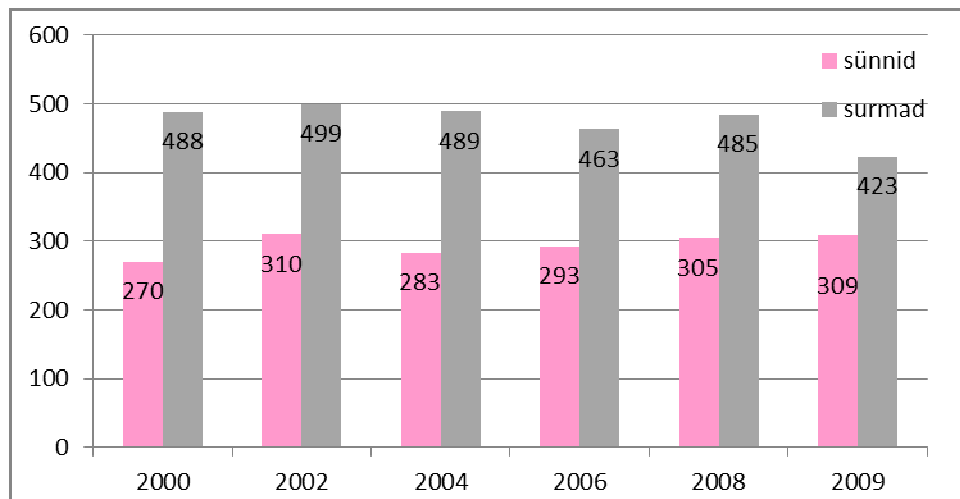
Kukkumised ja eluta mehhaanilise jõu toimel saadud vigastused on sagedaseim vigastuste liik, millega maakonna inimesed on pöördunud tervishoiu asutustesse. Traumasid esineb kõige sagedamini täiskasvanud tööealiste meeste hulgas.

Vigastuste teket soodustab nii ohtlik füüsiline keskkond (nt ohutusnõudeid eiravad töötingimused, laste mänguväljakud jne) kui ebapiisav turvalisus inimest ümbritsevas sotsiaalses keskkonnas (nt vaesus, inimeste vahelise seotuse ja abivalmiduse vähesus jms). Inimese endaga seotud negatiivsed tegurid (halb füüsiline ja/või vaimne tervis, madal haridustase, seaduste ja heade käitumistavade eiramine, alkoholi tarbimine) soodustavad samuti vigastuste teket.

Vigastuste risk on suurem vaesemates ühiskonnakihtides. Mida suurem on riigis valitsev majanduslik ebavõrdsus, seda halvem on inimeste tervis ja seda rohkem on vigastusi. Samuti halvendab inimeste tervist tööpuudus ja psühho-emotsionaalne pinge (nt kartus jääda töötuks, suhteline vaesus jne) või ka liigne töökoormus (Wilkinson 1996, Katus ja Puur 1998).

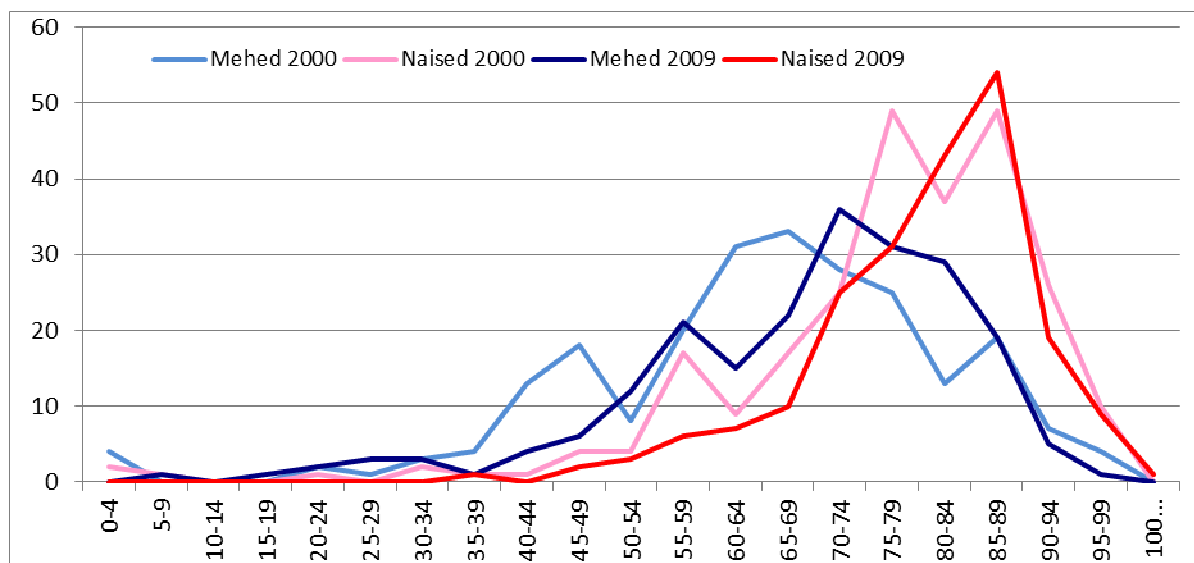
1.4 Suremus

Põlva maakonna loomulik iive on negatiivne alates 1990. aastast (Eestis alates 1991. a). Surmajuhumite arv aastatel 2000-2009 aastate lõikes kõigub - kõrgeim 2002. aastal (499) ja madalaim 2009. aastal (423) (joon. 21). Alates 2002. aastast on aastate lõikes surnud mehi rohkem kui naisi.



Joonis 21. Sünnid ja surmad Põlva maakonnas aastatel 2000-2009. Allikas: ESA

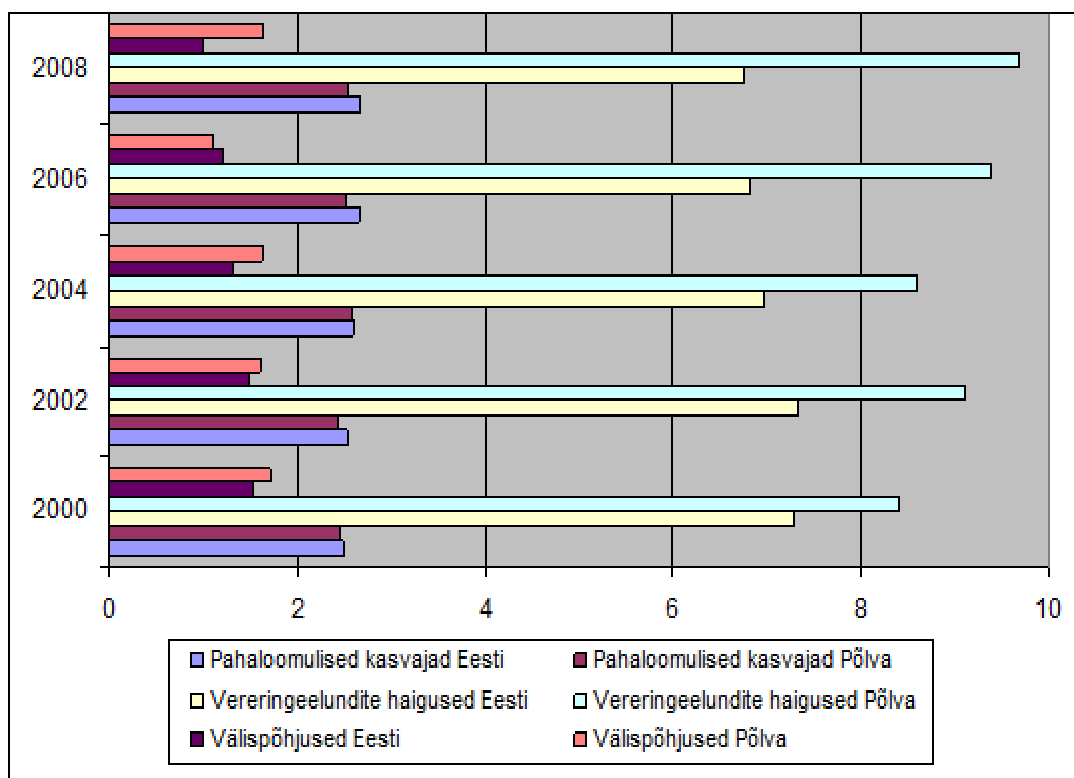
Mehed surevad nooremalt. Meeste suremus tõusis aastal 2000 40-44-aastaste meeste seas, aastal 2009 50-54- aastaste vanuserühmas. Seega on meeste suremuse kasv nihkunud kümne aasta võrra edasi. Aastatel 2000-2008 suri enne 65. eluaastat ca 42% meestest ja 15% naistest.



Joonis 22. Surnud soo ja vanuse järgi Põlvamaal aastatel 2000 ja 2009.

2000. aastal tõusis naiste suremus järsult 55-59-aastaste hulgas. 2009. aastaks on piir nihkunud 10 aasta võrra (65-69- aastaste vanuserühma) (joon. 22).

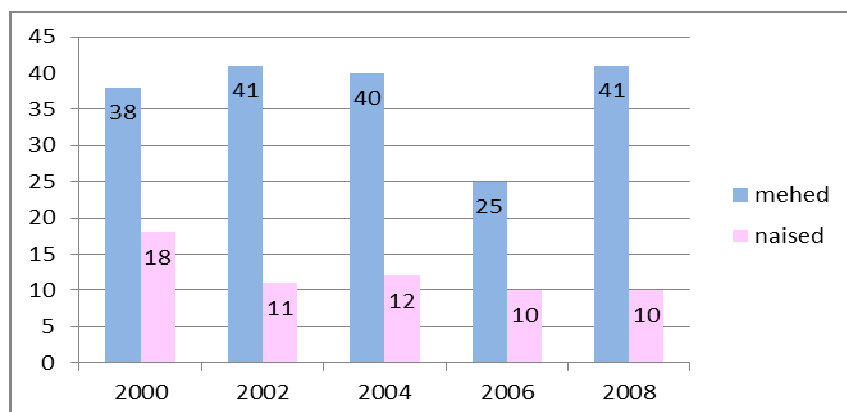
Suremus Põlvamaal on kõrgem Eesti keskmisest suremusest. Nii nagu Eestis on ka Põlva maakonnas vigastused ja mürgistused südame- veresoontehaiguste ja pahaloomuliste kasvaja järel kolmas suurim enneaegsete surmade põhjus. Suremus vereringeelundite haigustesse (SVH) Põlva maakonnas on kõrgem Eesti keskmisest ja kasvab (56% 2000. aastal, 62% 2008. aastal) (joon. 23). Naiste suremus SVH-sse on suurem kui meestel.



Joonis 23. Surmad surmapõhjuse järgi 1000 elaniku kohta Põlva maakonnas ja Eestis aastatel 2000-2008. Allikas: ESA

Pahaloomulised kasvajakas on olnud maakonnas surma põhjusteks 16-17% surmade üldarvust. Surmade arv aastate lõikes on suhteliselt stabiilne. Meeste suurem vähi on tunduvalt kõrgem kui naistel (2008. aastal 52 meest ja 27 naist). Suurem pahaloomulistes kasvajatessse on Põlvamaal veidi madalam kui Eestis (joon. 23).

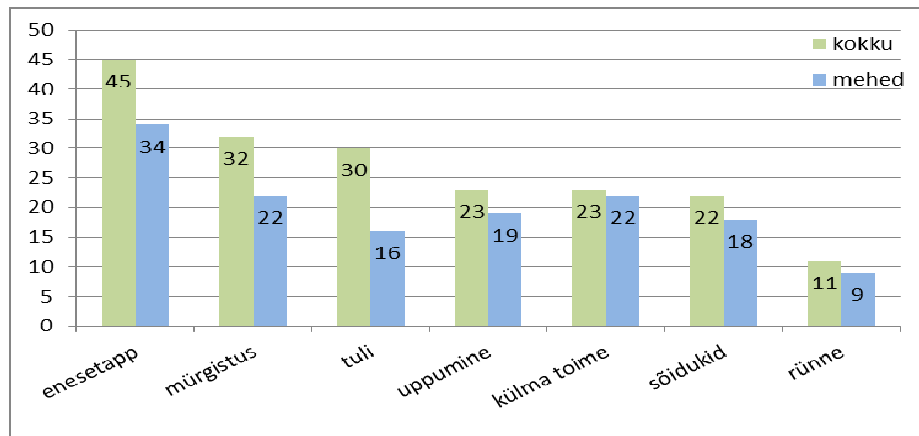
Surmade arv välispõhjussse (õnnetusjuhtumid, mürgitused, traumad) maakonnas kõigub 11,5% (2000. aastal) kuni 7,6%-ni 2006. aastal. Suurem välispõhjussesse Põlvamaal on Eesti keskmisest kõrgem (v.a. 2006. aasta) (joon. 23).



Joonis 24. Surmad välispõhjussesse Põlvamaal aastatel 2000-2008. Allikas: ESA

Aastatel 2000-2008 suri välispõhjussse läbi Põlva maakonnas aastas keskmiselt 37 erinevas vanuses elanikku, kuid peamiselt on need noored ja keskealised. Mehi on nende seas aga üle kolme korra (77%) rohkem kui naisi (joon. 24).

Vigastussurmade sagedamaks põhjuseks nii naiste kui meeste hulgas on enesetapp, mürgistus, uppumine, külmumine, mootorsõidukiõnnetused. Tuleõnnetuste tagajärjel on hukkunud rohkem mehi (joon. 25).

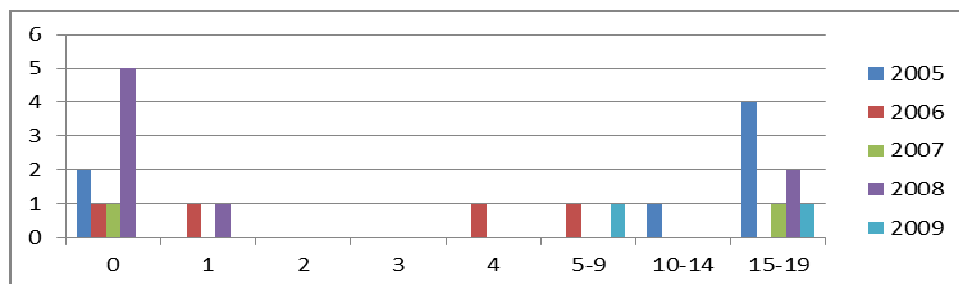


Joonis 25. Vigastussurmad Põlvamaal aastatel 2000-2008. Allikas: ESA

Kindlasti on vigastussurmades oma osa alkoholil. Otsene alkoholi toime väljendub vigastusriski suurenemises (tasakaalu- ja koordinaatsioonihäired, oma võimete ülehindamine, agressiivsuse teke jms). Kaudne toime avaldub neil, kes on aastaid tarvitanud rohkesti alkoholi ja kahjustanud oma närvisüsteemi, muutes inimese kergesti erutuvaks, agressiivseks või kiiresti väsivaks (Pernanen 1976, Watson 1995). Suurem risk sattuda õnnetusse on väsinud inimestel (nt. uinub sõiduki juhtimisel, „unustab“ käe lõiketera ette jms.), ärritunud inimene satub aga kergesti konfliktidesse ning võib rünnata teisi ja saada ise vigastusi.

Laste ja noorte surmad

Aastatel 2005-2009 on Põlva maakonnas olnud üksikuid surmajuhtumeid kuni 0-14-aastaste laste seas. 15-19-aastaste noorte seas oli 4 surmajuhtumit 2005. aastal. Aastatel 2007-2009 oli üks-kaks surmajuhtumit aastas (joon. 26).

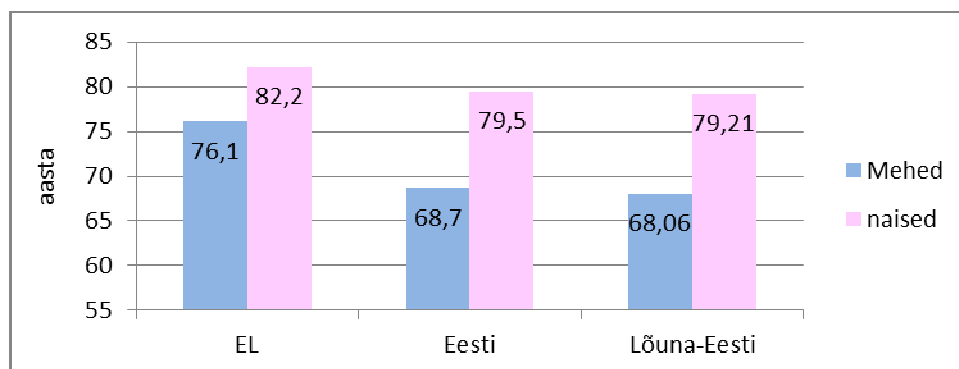


Joonis 26. Laste ja noorte suremus aastatel 2005 - 2009 Põlvamaal. Allikas: ESA

Kuigi noorte suremus ei ole suur, on samas ka mitmeid põhjusi noorte tervise pärast muretsemiseks, näiteks suurenev vaimne pinge, varane suitsetamine, alkoholi kuritarvitamine, puudulik füüsiline aktiivsus, kodune materiaalne kitsikus jms.

Kokkuvõte

Tingituna vanusstruktuurist on Põlvamaa üldised suremuskordajad võrreldes Eesti keskmiste näitajatega kõrgemad. Surmapõhjuste struktuuris on esikohal südame-veresoonkonna haigused, järgneb suremus pahaloomulistes kasvajatesses ja välispõhjustesse. Suremuse omapäraks maakonnas on ka õnnetustest ja enesetappudest tingitud surma põhjuste suurem osatähtsus kui teistes Eesti maakondades. Vigastussurmad vähendavad keskmise eluea statistilisi näitajaid.



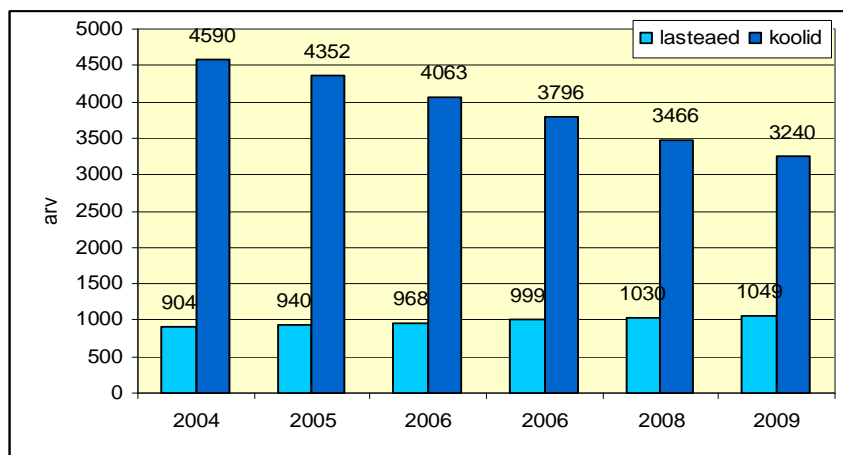
Joonis 27. Oodatav keskmine eluiga 2008. aastal.

2008. aasta oli Eestis oodatav eluiga läbi aegade kõrgeim. Kümne aastaga on oodatav eluiga pikenenud naistel 3,5 ja meestel nelja aasta võrra. Vaatamata tõusule on Eesti elanike eluiga lühem kui enamikus Euroopa Liidu riikides. Naised elavad kõigis Euroopa riikides vanemaks kui mehed, kuid naiste ja meeste oodatava eluea erinevus Eestis — ligi 11 aastat — on Euroopa Liidu üks suuremaid.

Võrreldes kogu Eestiga elavad Kagu-Eesti maakondade naised ja mehed natuke vähem. Rahvastiku keskmist eluiga lühendavad keskealiste ja noorte inimeste surmad, mille peamiseks põhjuseks maakonnas on enesetapud, mürgistused (alkohol), tuleõnnetused, uppumised, külmumised. Põlvamaa naised elavad meestest küll kauem, kuid on haigemad võrreldes Eesti teiste maakondadega.

2. NOORTE RISKIKÄITUMINE

Maakonnas elas 01.01.2010 seisuga 2049 0-6-aastast ja 4228 7-18-aastast elanikku. Lasteaedades käivate laste arv kasvas aastatel 2004-2009 145 lapse võrra (joon. 28). Lasteaedades käivate laste osakaal maakonna 2-6-aastaste laste hulgas on tõusnud 65%-lt 2004. aastal 73%-ni 2009. aastal.



Joonis 28. Laste arv Põlvamaa lasteaedades ja koolides aastatel 2004-2008. Allikas: Põlva MV

Kuna laste arv maakonnas väheneb, langeb ka õpilaste arv koolides. Õpilaste arv maakonna üldhariduskoolides vähenes aastatel 2004-2009 1350 õpilase võrra (keskmiselt 208 õpilase võrra aastas). Vaadeldaval perioodil on maakonnas suletud kolm põhikooli (Peri, Leevi, Vana-Koiola) ja kaks algkooli (Põlgaste, Naha).

2.1 Koolikohustuse täitmine

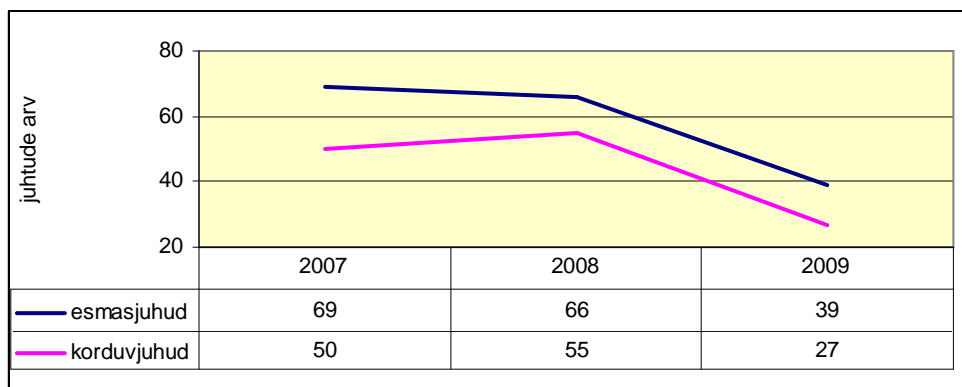
Koolikohustuse mittetäitmine on Riigikontrolli 2007. aasta auditi põhjal järgmistel juhtudel:

- koolikohustuslik laps ei ole kantud ühegi kooli nimekirja;
- õpilane puudub regulaarselt õppetööst (on puudunud põhjendamata enam kui 20% tundidest ühe õppeveerandi jooksul);
- põhihariduseta õpilane katkestab õpingud;
- õpilane ei suuda omandada õppekava.

Riigikontrolli hinnangul puudub Haridus- ja Teadusministeeriumil täpne ülevaade koolikohustuse täitmisest. Ka koolidel puudub ühtne statistika koolikohustuse mittetäitmisest.

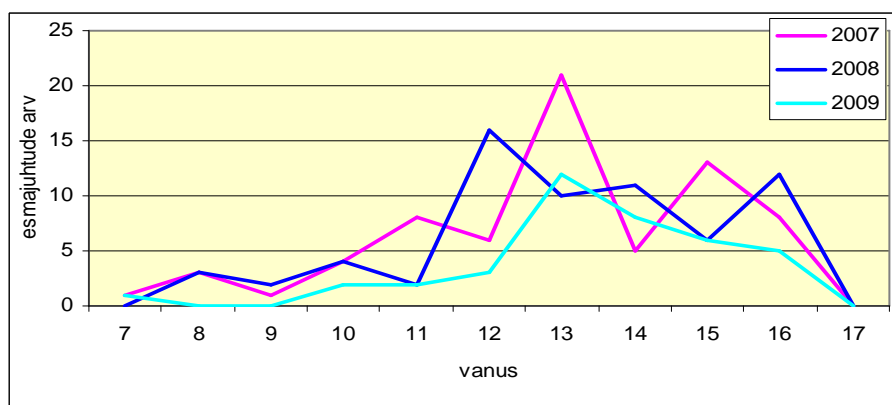
Järgnevalt analüüsime maakonna alaealiste komisjonis arutatud juhtude arvu. Kuna ligi viiendik komisjonidesse suunatuist on koolikohustuse mittetäitjad, võib seda lugeda koolikohustuse mittetäitmise üheks näitajaks.

Aastatel 2007-2009 on Põlva maakonna alaealiste komisjonis arutatud nii esmas- kui korduvjuhtude arv langunud. 2009. aastal jõudis esmasjuhte komisjoni 1,7 korda ja korduvjuhte 2 korda vähem kui 2008. aastal (joon. 29). Samas tuleb märkida, et alaealiste komisjoni suunatud juhtude arv oleneb eelkõige koolide, noorsoopolitsei ja prokuröri töömeetoditest.



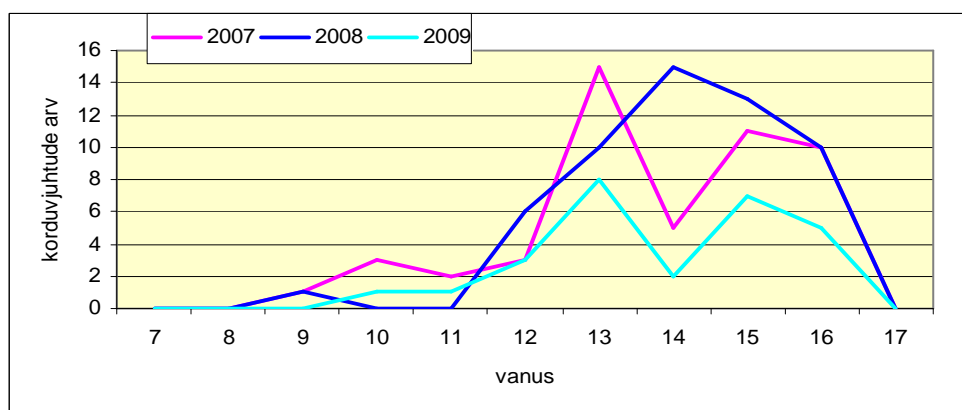
Joonis 29. Alaealiste komisjonis arutatud esmas- ja korduvjuhtude arv aastate lõikes. Allikas: Põlva MV

Enamikel vaadeldavatel aastatel on alaealiste komisjoni ette jõudnud ka algklassides õppivad koolikohustust mitte täitvad lapsed (joon. 30 ja 31).



Joonis 30. Alaealiste komisjonis arutatud esmasjuhtude arv vanuse ja aastate lõikes. Allikas: Põlva MV

Kõige sagedamini on nii esmas- kui korduvjuhtudena sattunud komisjoni 13-aastased ja vanemad koolikohustuse mittetäitjad (joon. 30 ja 31).

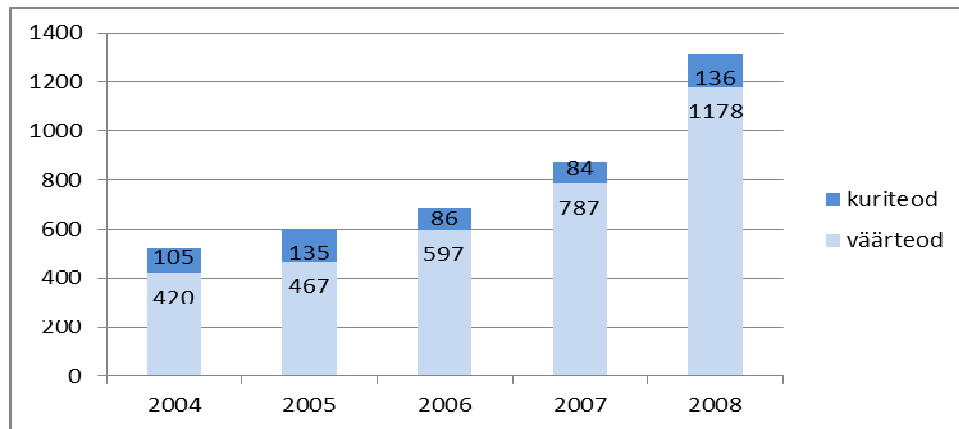


Joonis 31. Alaealiste komisjonis arutatud korduvjuhtude arv vanuse ja aastate lõikes. Allikas: Põlva MV

Arvestades õpilaste vanust, võib järeldada, et komisjoni ees on tihti ohvrid (nende noorte käitumine on tingitud nende väärkohtlemisest) ja/või nõrga koduse toetusega lapsed.

2.2 Alaealiste süüteod

Alaealiste süütegude (kuriteod ja väärteod) arv kasvas aastatel 2004 – 2008 2,5-kordselt (joon. 32). 2008. aasta järsk juhtude tõus võib olla seletatav jõustunud tubakaseadusega.

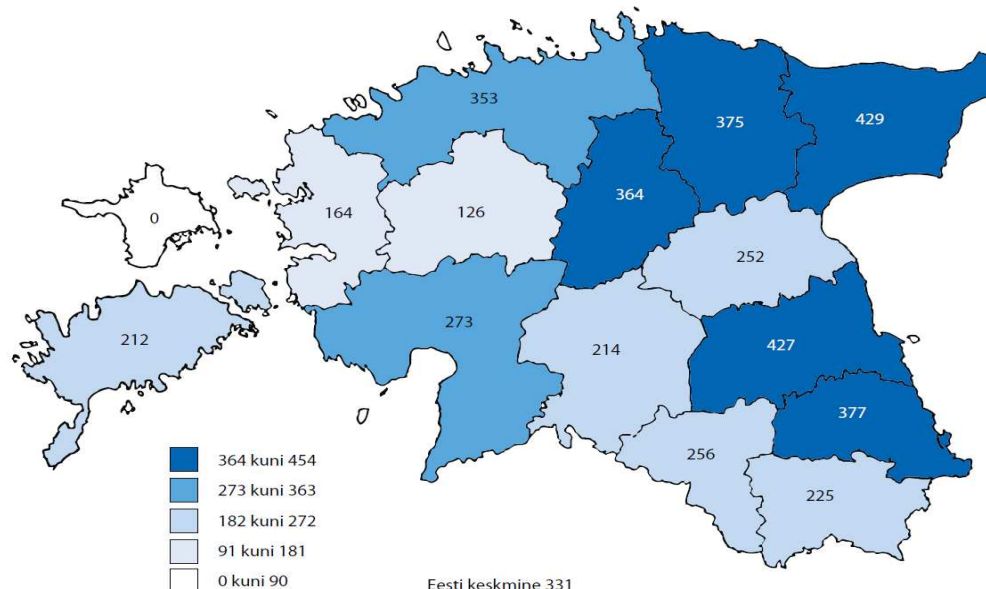


Joonis 32. Alaealiste süüteod Põlvamaal aastatel 2004-2009. Allikas:POLIS

Enam toimunud väärteod on tubakatoode tarbimine või omamine, pisivargused/lõhkumised, alkoholi tarbimine, liikluseeskirjade rikkumised.

Levinumad alaealiste kuriteod on vargus ja kehaline väärkohtlemine; järgnesid avaliku korra raske rikkumine ja asja omavoliline kasutamine, millest veidi enam kui pooltel juhtudel oli tegu sõiduki omavolilise kasutamisega.

Alaealiste vägivallakuritegevuses kasutavad alaealised vägivalda tänavatel ja muudes avalikes kohtades. Noorte vägivaldsete ohvriteks on enamasti nende endi eakaaslased ja tuttavad.



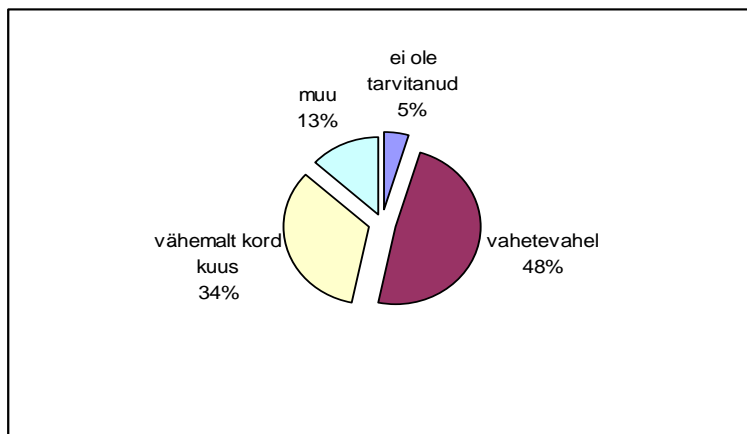
Joonis 33. Noorte kinnipeetavate arv 100000 samas vanuses elaniku kohta. Allikas: Salla 2009.

Põlva maakonnast pärinevate noortearv kinnipidamisasutustes (100000 samas vanuses elaniku kohta) on suur – Eesti maakondade seas kolmandal kohal pärast Ida-Virumaad ja Tartumaad (joon.33).

Organiseerimata noorte kogunemisi võib märgata vanemate noorte hulgas suuremates parkimisplatsides, kuhu saab siseneda autodega. Nooremate laste ja alaealiste kogunemisi on tihti märgata koolimaja ja poodide ümbruses, samuti ka bussijaamades või muudes sarnastes varjualustes.

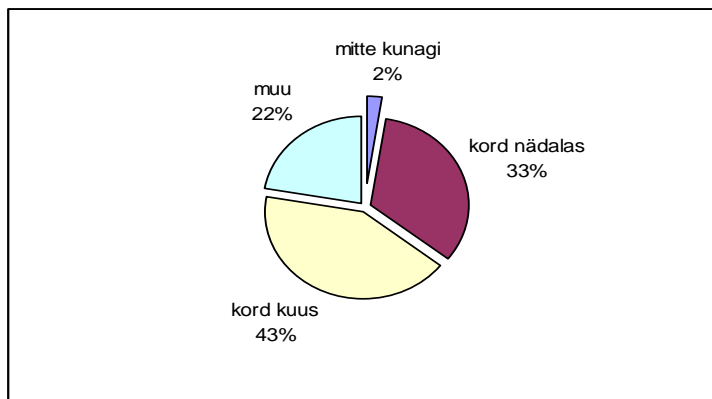
2.3 Alkoholi tarbimine noorte seas

Alkoholi tarbimine koolinoorte seas on viimaste aastate jooksul muutunud väga levinud nähtuseks. 2006. aastal Põlvamaa keskkoolides/gümnaasiumites 14-20-astaste õpilaste seas läbi viidud uuringu (495 vastanut) põhjal ei olnud mitte kunagi alkoholi tarbinud 5% vastanutest (23 õpilast). Vähemalt kord kuus tarbis alkoholi 34% küsitletutest (joon. 34).



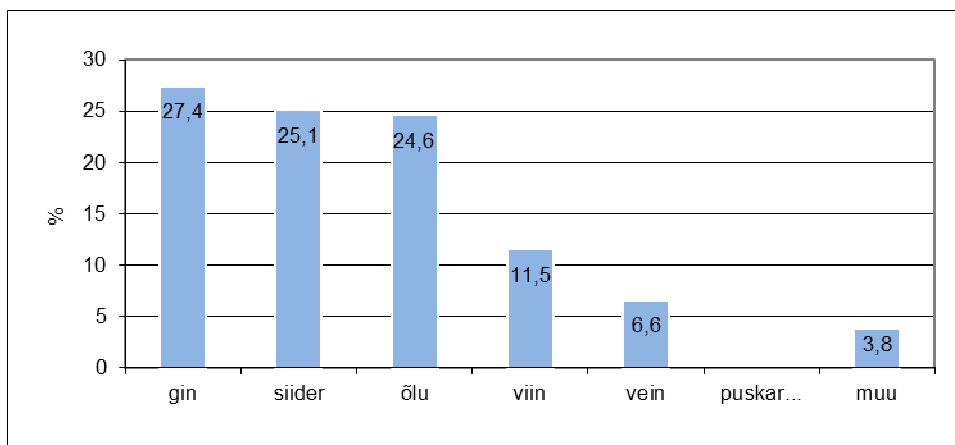
Joonis 34. Alkoholi tarbimine 14-20-aastaste Põlvamaa noorte seas. Allikas: Rahasepp 2006.

76% küsitletute (376 õpilast) alaealistest sõpradest tarbis regulaarselt alkoholi - kord nädalas (33%, kord kuus 43%). Ainult 2% küsitletutest ei olnud kuulnud ega näinud oma alaealist sõpra alkoholi tarvitamas (joon. 35).



Joonis 35. Küsitletute alaealiste sõprade alkoholi tarbimine Põlvamaal. Allikas: Rahasepp 2006.

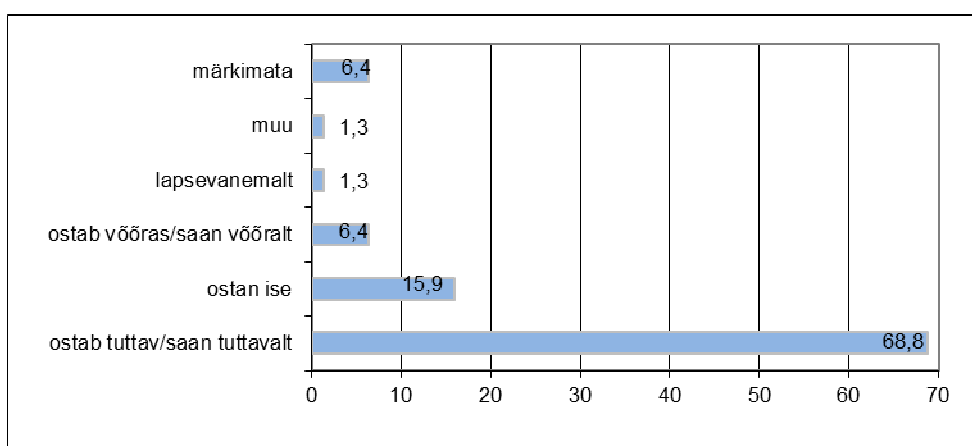
Noored tarbivad peamiselt kergeid alkohoolseid jooke. Kõige enam juuakse gini, siidrit ja õlut (77% vastanutest; 381 õpilast) (joon. 36).



Joonis 36. Alkoholi tarbimine 14-20-aastaste Põlvamaa noorte seas. Allikas: Rahasepp 2006.

Viis vastanut (11,5%) tarbis kanget alkoholi (viina). Puskarit maakonna noored ei joo (joon. 36).

Alkoholi kättesaadavus noorte jaoks on küllaltki lihtne. Kõige levinum on alkoholi hankimine tuttava abiga (68,8% vastanutest; 340 õpilast). 15,9% vastanutest ostab alkoholi ise (joon. 37). Arvestades asjaolu, et küsitlus hõlmas ka gümnaasiumi lõpuklasse, oli osadel vastajatel seadusejärgne õigus alkoholi poest osta.



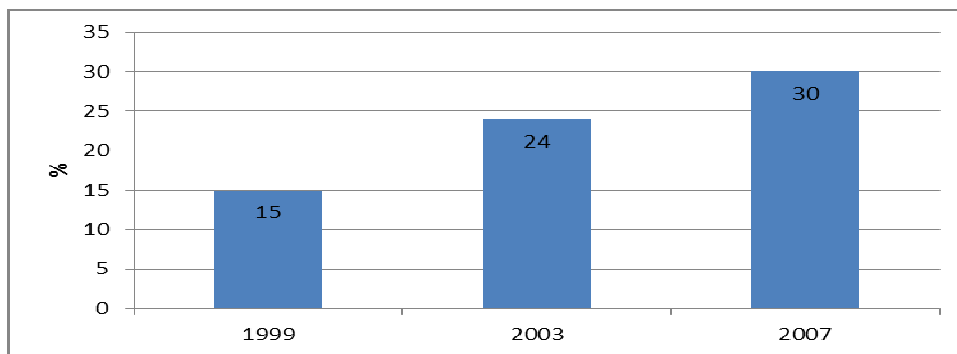
Joonis 37. Alkoholi kättesaadavus 14-20-aastaste Põlvamaa noorte seas. Allikas: Rahasepp 2006.

Eesti riigi alkoholipoliitika on olnud aastaid suhteliselt liberaalne. See on üks põhjusi, miks alkoholi tarbimine noorte seas on nii sage. Üle poole noortest küsitletutest leiavad, et on igatühe enda asi palju inimene joob ja jutud alkoholi kahjulikkusest on üle paisutatud.

Alkoholi müüki reguleerib maakonnas Eestis kehtiv alkoholiseadus. Alkoholimüük on lubatud vastavat luba omavates kauplustes kell 10.00-22.00. Avalike ürituste puhul tuleb taotleda alkoholimüügiluba. Osades omavalitsustes lubatakse vabaõhuüritustel kaubelda vaid lahja alkoholiga (kuni 6%). Keelatud on alkoholi müük ja tarvitamine üldhariduslike koolide pidudel ning teistel alaealiste korraldavatel üritustel. Lastekaitsepäeval, 1. juunil, ei toimu juba mitmendat aastat alkoholi müüki mitme kohaliku omavalitsuse territooriumil asuvates kauplustes.

2.4 Sõltuvusainete tarbimine

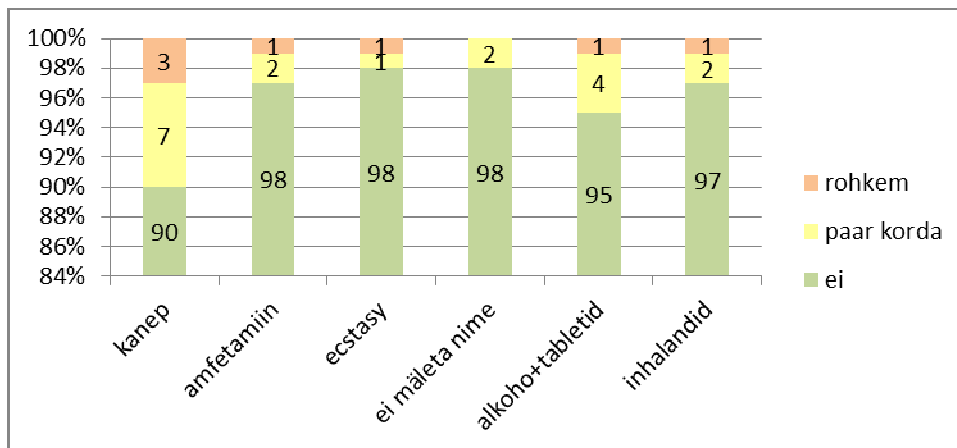
Vastavalt ESPAD-i uuringutele on uimastite tarvitamine Eesti 15-16. aastaste noorte seas järjest tõusnud: 1995. aastal oli keelatud uimasteid vähemalt korra elus proovinud noori 7%, 1999. aastal 15%, 2003. aastal 24%, 2007. aastal 30%. 62% keelatud uimastite proovijatest on poisid ja 38% tüdrukud.



Joonis 38. Uimastite tarvitamine Eestis aastatel 1999-2007. Allikas: ESPAD

Läbi aastate on kõige populaarsem keelatud uimasti marihuaana või hašiš. Võrreldes omavahel 2003. ja 2007. aasta tulemusi, on amfetamiinide populaarsus vähenenud, samas on kasvanud selliste uimastite tarvitamine nagu heroiin, crack, maagilised seemned, kokaiin, ecstasy ja LSD. Samas amfetamiini ja ecstasy-ga katsetajad noorenevad, marihuaana ja hašiši puhul on trend vastupidine.

Narkootiliste ainete tarbimist Põlvamaa VI-XII klasside noorte seas (1775 vastanut) 2004. aastal iseloomustab joonis 39.



Joonis 39. Uimastite tarvitamine 6-12. klassi õpilastehulgas Põlvamaal. Allikas: Puusalu 2004.

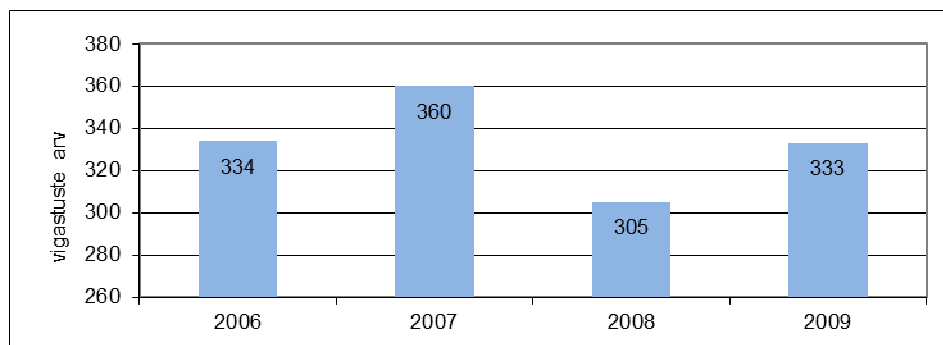
Kanepiga oli kokku puutunud 178 noort (10% küsitletutest). Sagedamini tarvitati ka alkoholi koos tablettidega (94 õpilast).

21,5% küsitletutest (381 õpilast) teab, kust narkootikumide hankida. 40% arvab, et on igapäevase enda asi, millist ainet ja kui palju tarvitab. Enamus noortest saab oma esimese keelatud narkootikumi just sõbra abiga.

Keelatud uimasteid tarvitavad enam rahuldava õppe edukusega ja sageli koolist puuduvad noored. Võrreldes varasemate aastatega on narkootikumide tarvitajate seas märgatavalt tõusnud hästi õppivate noorte osakaal.

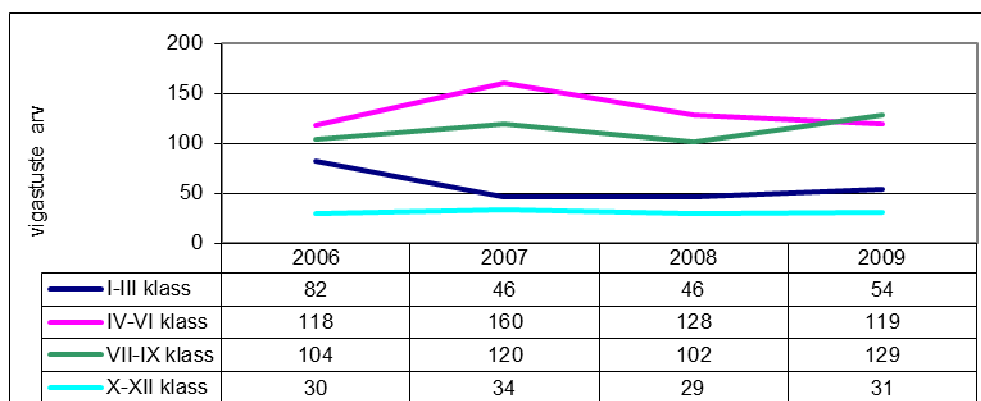
2.5 Vigastused koolis

Vigastuste tekkimine koolikeskkonnas ei ole sugugi harv nähtus. Koolis juhtuvate vigastuste arv aastate lõikes kõigub 305 (2008. a) ja 360 (2007. a) vahel, mis tähendab, et 0-18-aastased saavad keskmiselt 27% vigastustest koolis (joon. 40).



Joonis 40. Vigastuste arv Põlvamaa koolides aastatel 2006-2009. Allikas: EHK

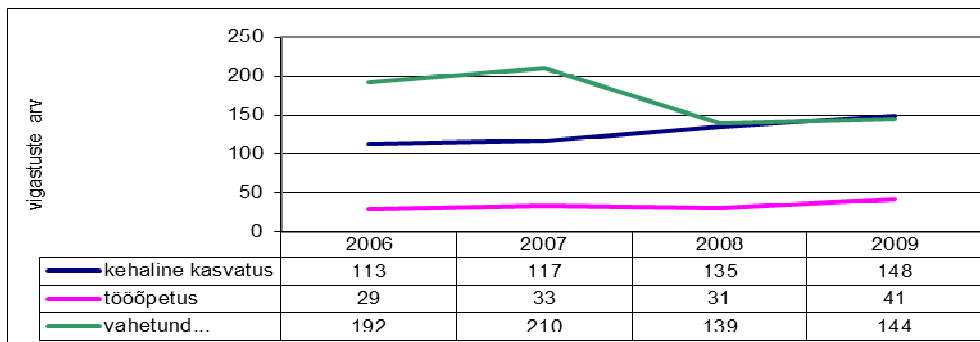
Kõige enam on vigastusi IV-VI (keskmiselt 131 vigastust aastas) ja VII-IX klasside õpilastel (keskmiselt 114 vigastust aastas), kõige vähem gümnaasiumi astmes (keskmiselt 31 vigastust aastas). (joon. 41).



Joonis 41. Vigastused Põlvamaa koolides klasside lõikes aastatel 2006-2009. Allikas: EHK

I-III klasside õpilaste hulgas on vigastuste arv 1,5 korda vähenenud: 2006. aastal 82 vigastust, 2009. aastal 54 vigastust.

Peamised kohad, kus koolis vigastusi saadakse on vahetund, kehalise kasvatus ja tööõpetuse tund.



Joonis 42. Vigastused Põlvamaa koolides aastatel 2006-2009. Allikas: EHK

2006-2007. aastal said õpilased enim vigastusi vahetunnis. Võrreldes 2006. ja 2009. aastat on vigastuste arv vahetundide ajal langenud 48 võrra ja kehalise kasvatus tundides kasvanud 35 võrra. 2008-2009. aastal saadi vigastusi suhteliselt võrdselt nii kehalise kasvatus tunnis kui vahetunnis. (joon. 42).

Kokkuvõte

Koolidel puudub ühtne statistika koolikohustuse mittetäitmisest. Alaealiste komisjoni materialide ja õpilaste vanuse põhjal võib järeldada, et komisjoni ees on tihti ohvrid (nende noorte käitumine on tingitud nende väärkohtlemisest) ja/või nõrga koduse toetusega lapsed.

Alaealiste süütegude (kuriteod ja väärteod) arv maakonnas kasvab. Levinumad alaealiste kuriteod on vargus ja kehaline väärkohtlemine; järgnesid avaliku korra raske rikkumine ja sõiduki omavoliline kasutamine. Alaealised kasutavad vägivalda tänavatel ja muudes avalikes kohtades. Noorte vägivallatsete ohvriteks on enamasti nende endi eakaaslased.

Põlva maakonnast pärinevate noorte kinnipeetavate arv on Ida-Virumaa (429) ja Tartumaa (427) järel kolmandal kohal (377 kinnipeetavat 100000 samas vanuses elaniku kohta).

Alkoholi tarbimine koolinoorte seas on laialt levinud. Tarbitakse peamiselt kergeid alkohoolseid jooke: gini, siidrit ja õlut. Eesti riigi alkoholipoliitika on olnud aastaid suhteliselt liberaalne. Alkoholi kättesaadavus noorte jaoks on küllaltki lihtne. Üle poole noortest leiavad, et on igäihe enda asi palju inimene joob ja jutud alkoholi kahjulikkusest on üle paisutatud.

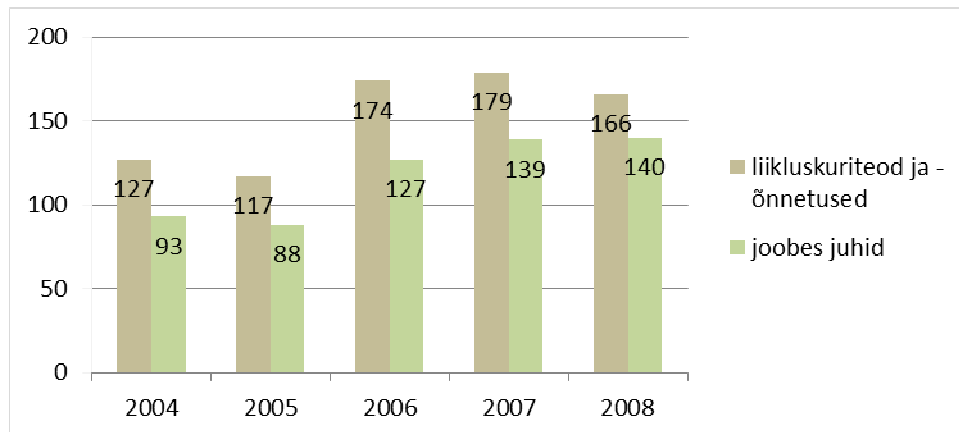
Keelatud uimasteid tarvitavad enam rahuldava õppeedukusega ja sageli koolist puuduvad noored, samas on võrreldes varasemate aastatega märgatavalt tõusnud hästi õppivate noorte osakaal.

0-18-aastased saavad keskmiselt 27% vigastustest koolikeskkonnas. Kõige enam on vigastusi IV-VI (keskmiselt 131 vigastust aastas) ja VII-IX klasside õpilastel. Enamus vigastusi saadakse kehalise kasvatus tundides ja vahetundides.

3. LIIKLUS- JA PÄÄSTEKESKUSE TÖÖ

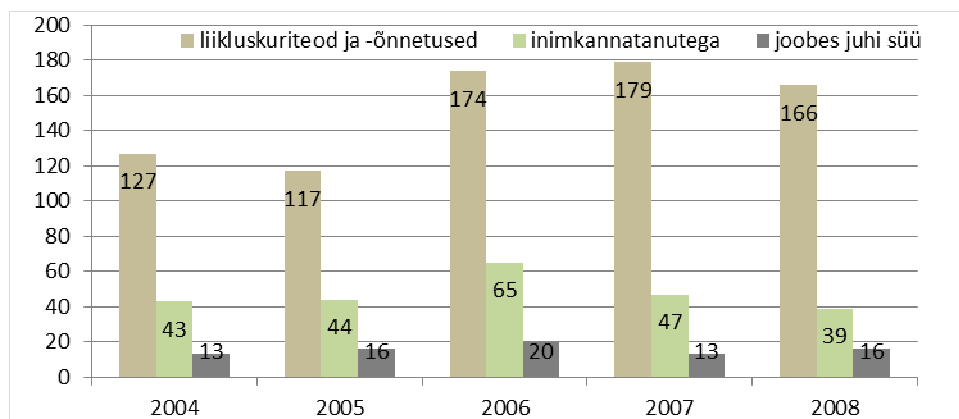
3.1 Liikluskuriteod- ja -õnnetused

Liikluskuritegude arv sõltub eelkõige tabatud joobes sõidukijuhtide arvust. Tabatud joobes juhtide arv Põlvamaal on tõusnud alates 2006. aastast. Joobes juhtide osa liikluskuritegude hulgas on kasvanud 73%-lt (2004) 84%-ni (2008) (joon. 43). See asjaolu võib olla seletatav politseipoolse järelvalve sagenemise ning tõhususega liikluse turvalisemaks muutumisel.



Joonis 43. Liikluskuriteod ja -õnnetused Põlvamaal aastatel 2004-2008. Allikas: POLIS

Inimkannatanuga liiklusõnnetused moodustavad keskmiselt 33% Põlva maakonna liiklusõnnetustest. Inimkannatanuga liiklusõnnetuste arv on vähenenud alates 2007. aastast (joon. 43).

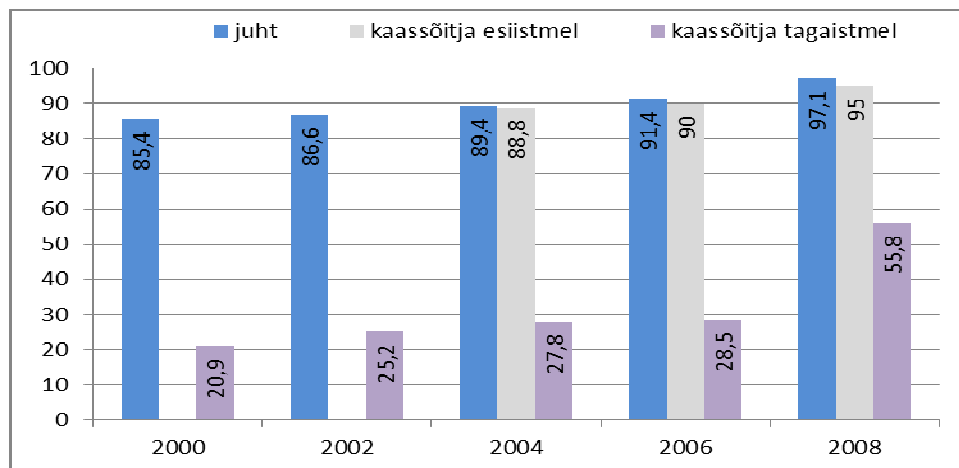


Joonis 44. Inimkannatanuga liiklusõnnetused Põlvamaal. Allikas: POLIS

Väga tihti on just joobes juhtimine liiklusõnnetuse peamiseks põhjustajaks. Joobes juhtide süül toimunud inimkannatanuga liiklusõnnetuste arv aastate lõikes kõigub 13-st (2004, 2007) 20-ni (2007) ja moodustab keskmiselt 33% maakonnas inimkannatanuga liiklusõnnetustest (kõrgeim 2008. aastal (41%); madalaim 2004 aastal (30%) (joon. 44).

3.2 Turvavöö kasutamine

Turvavöö kasutamine on üheks oluliseks teguriks liikluses hukkunute arvu vähendamisel. Tervise Arengu Instituudi 2008. aasta Täiskasvanute Terviseuuringu andmetel kinnitab 97% juhtidest turvavöö, kuid kaassõitjatest tagaistmel kinnitab turvavöö vaid ca 56% (joon. 45).



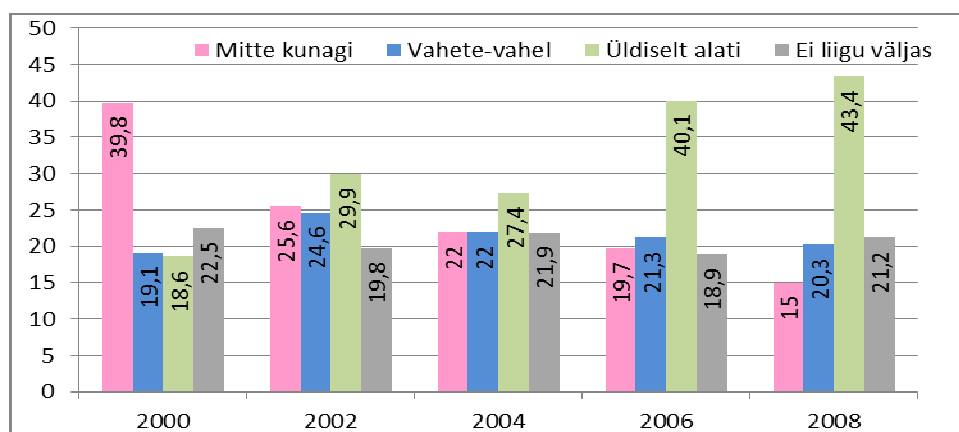
Joonis 45. Turvavöö kasutamine peaaegu alati. Allikas: TAI

Sama uuringu alusel selgub, et kõige ebapopulaarsem on turvavöö kasutamine just 35-44 aastaste meeste seas. Mitte kinnitamise põhjuseks tuuakse tavaliselt selle ebamugavust või siis ka inimlikku laiskust või vahemaa lühisust. Naiste hulgas on enamasti 100% turvavöö kinnitatud.

Sõidukites turvavarustuse kasutamise tõhustamiseks käivitas Maanteeamet koostöös politseiga 2010. aastal ühise kampaania „Kinnita tagaistmel turvavöö“, mis keskendub kõigi autos istujate ohutusele.

3.3 Helkuri kandmine

Kuigi jalakäija näeb tuledega autot juba kaugelt, eristab autojuht ilma helkurita jalakäijat lähitulede valgusvihus alles 30-40 m (halvemal juhul 15-20 m) kauguselt. Kiirusel 90 km/h on auto peatumisteedkond kuival teekattel ligikaudu 70 meetrit. Korralik helkur on auto lähitulede valguses nähtav juba 130-150 meetri kauguselt. Autojuhile jääb siis piisavalt aega, et reageerida ja mööduda helkurit kandvast jalakäijast ohutult.



Joonis 46. Helkuri kasutamine pimedal ajal Eestis. Allikas: TAI

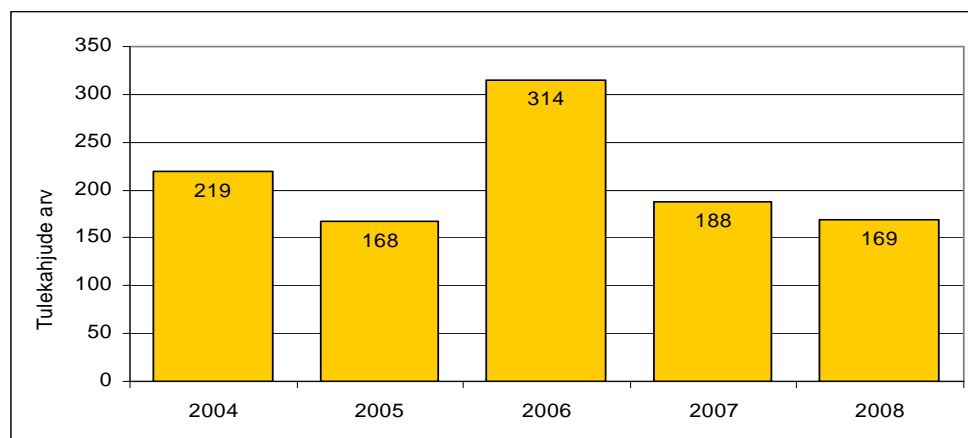
Hoiak helkuri kandmise vajalikkusesse on muutunud positiivsemaks. Tervise Arengu Instituudi 2008. aasta Täiskasvanute Terviseuuringu andmete alusel kannab pimedal ajal alati helkurit 43% küsitletutest, s.o. ca kaks korda rohkem kui 2000. aastal. Samal perioodil on 2,6 korda vähenenud helkurit mitte kandvate isimeste osakaal (joon.46).

Märgatavalt populaarsem on helkuri kandmine naiste hulgas. Helkurit kannab ligi 90% lastest.

Helkuri mitte kandmise põhjusteks on enamasti lihtsalt selle puudumine või siis väidetakse, et sõidetakse enamasti autoga ning liigutakse pimedal teel jalgsi väga harva.

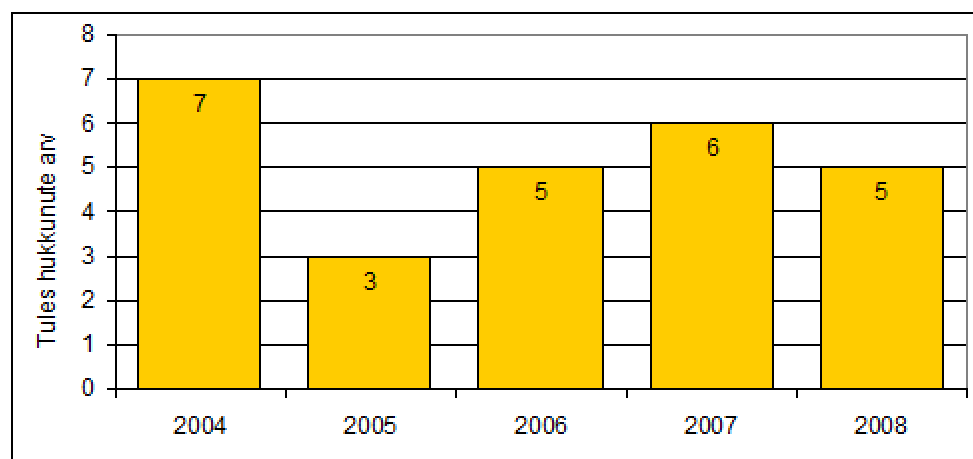
3.4 Tulekahjud

Tulekahjude arv Põlvamaal kõigub 168-st (2005) 314-ni (2006) - 1,9 kordne erinevus aastate lõikes (joon. 47).



Joonis 47. Tulekahjude arv Põlvamaal aastatel 2000-2008. Allikas: Päästeamet

Tules hukkunute arv maakonnas kõigub kolmest (2005) seitsmeni (2004). Tekkekoha järgi toimub kõige rohkem tulekahjusid elu- ja kõrvalhoonetes. Samuti on ka enamus surmaga lõppevate tulekahjude toimumiskohaks eluhooned. 2006. ja 2008. aastal hukkus tulekahjudes kummalgi aastal 5 inimest – kõik eluhoonetes.



Joonis 48. Tules hukkunute arv Põlvamaal. Allikas: Päästeamet

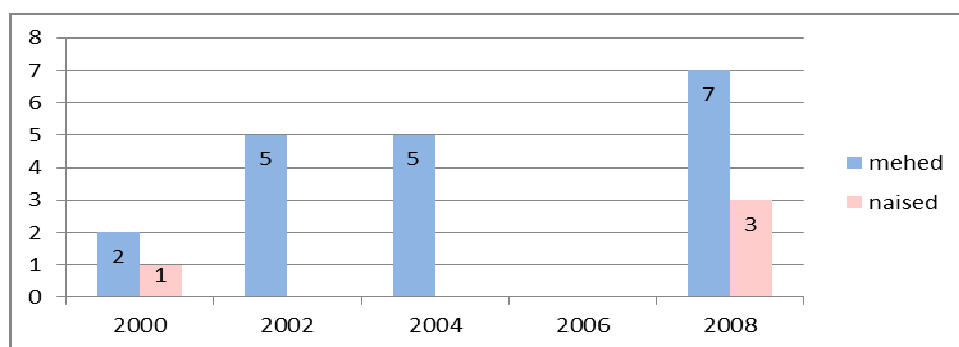
Suurem osa eluhoonetes toimunud tuleõnnetustest on otseselt seotud inimeste hooletuse ning tuleohutusnõuete eiramise, aga ka teadmatusega elementaarsetest tuleohutusnõuetest. Elu- ja kõrvalhoonetes toimuvate tulekahjude suure arvu põhjuseks võib lugeda ka riikliku järelevalve puudumist.

Tuleõnnetuste arvu vähendamiseks eluhoonetes on vaja tõsta elanikkonna tuleohutusosalast teadlikkust läbi ennetusalaste ürituste ja infotrukiste levitamise.

Asutuste tuleohutusnõuetele vastavuse üle toimub riiklik järelevalve ja seega on ka nendes toimuvate õnnetuste arv väiksem.

3.5 Uppumised

Uppumiste arv maakonnas aastatel 2000-2008 on kasvanud: 2000. aastal kolm, 2008. aastal kümme uppumissurma. Erandi moodustab jaheda suvega 2006. aasta kui maakonnas ei olnud ühtegi uppumissurma (joon. 49).



Joonis 49. Uppumissurmad Põlva maakonnas aastatel 2000-2008. Allikas: SoM

Enamus hukkunuid on mehed- 4,8 korda rohkem kui naisi. Naisi uppus vaadeldavatel aastatel 4: 2000. aastal üks ja 2008. aastal kolm.

Kõige rohkem juhtub selliseid õnnetusi just tiikides ja väherahvastatud järvedes. Sageli soodustab õnnetusi eelnev alkoholi tarbimine ja sellega kaasnev riskide alahindamine ning oma võimete ülehindamine.

3.6 Kõrgendatud riskiga objektid

Kõrgendatud riskiga objektid on ühiskondlikud hooned (koolid, kauplused, lasteaiad, ühiselamud, restoranid, ööklubid jm); haiglad jt hooldeasutused; tootmishooned; raudtee sorteerimisjaamad; loodusliku gaasi hoidlad ja transpordivahendid/seadmed.

Vastavalt siseministri 2006. a määrusele nr 4 on Põlvamaal 135 kõrgendatud riskiga objekti. Nendest 19 objekti on ohtlikke aineid (bensiin, nafta, gaas, ammoniaak) käitlevad ettevõtted. 116 objekti on kogunemis- ja ühiskondlikud hooned (hooldus- ja tervishoiuasutused, koolid, lasteaiad, kultuurimajad, kauplused suurema pindalaga kui 1500 m²).

Eelnimetatud objektidel on nende valdajate poolt koostatud tuleohutusjuhendid, mis sisaldavad muuhulgas tegevusjuhiseid erinevates ohuolukordades käitumiseks.

Kõrgendatud riskiga objektide riiklikku tuleohutusalast järelevalvet teostatakse iga aastaselt.

Võimalikele hädaolukordadele reageerimiseks on ettevõtted juhindudes siseministri 12. mai 2003. a määrusest nr 55 "Ohtliku ja suurõnnetuse ohuga ettevõtte teabelehe, ohutusuande ja hädaolukorra lahendamise plaanide koostamise ja esitamise kord ning suurõnnetuse ohuga ettevõtete loetelu pidamine" koostanud hädaolukorra lahendamise plaanid, mis sisaldavad muuhulgas ka elanikkonna teavitamisskeeme.

4. KOGUKONNA SIDUSUS JA TOETAVAD TEENUSED

4.1 Naabrivalve

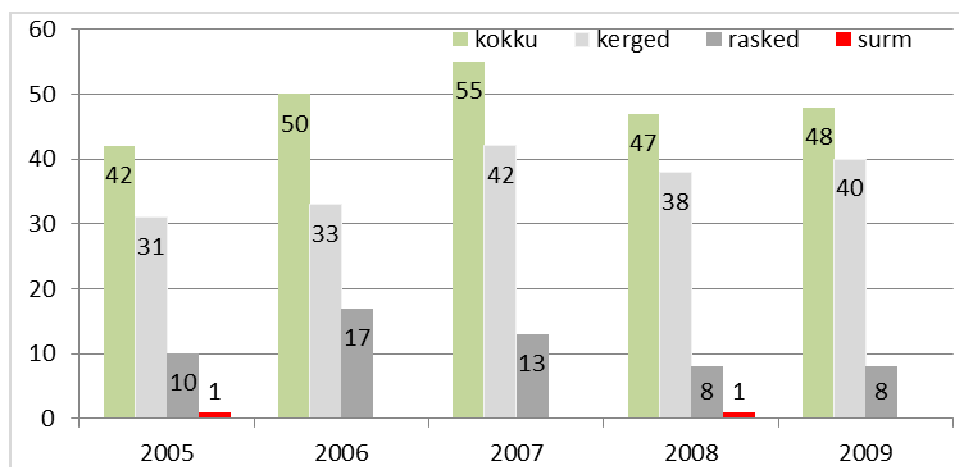
Naabrivalve on üks näide vigastuste ennetamise alasest koostööst kahe erineva suuna (ühiskonna elualasektorite põhine ennetustöö; projektipõhine ennetustöö) vahel. Esimene suund tegeleb keskkonna ja inimestega kokkupuutuva energia või töö- või tegevusvahendi muutmisega inimeseleohutuks, siis projektipõhine tegevus seisneb elanike rühmade õpetamises ja kasvatamises ning on peamiselt suunatud kodu- ja vabaaja vigastuste ennetamisele.

2009. aasta seisuga on Põlva maakonnas loodud kaks naabrivalve piirkonda. Esimene (Taevaskoja sektor) loodi Põlva vallas 2006. aastal. Taevaskoja sektori moodustavad Taevaskoja ja Seasaare küla talud. Naabrivalvesse kaasati 24 kodu.

Hatiku sektor loodi 2010 aastal. Sektori moodustavad Põlva valla Hatiku Kesktee, Mäe tee ja Oja tee tänava elamud. Naabrivalvesse on kaasatud 16 kodu.

4.2 Tööõnnetused

Tööõnnetus on töötaja tervisekahjustus või surm, mis toimus tööandja antud ülesannet täites või muul tema loal tehtaval töö, tööaja hulka arvataval vaheajal või muul tööandja huvides tegutsemise ajal.



Joonis 50. Tööõnnetuste arv Põlvamaal aastatel 2005-2009. Allikas: Eesti Tööinspeksioon

Maakonnas kõigub tööõnnetuste arv aastate lõikes 42-st (2005. a) 55-ni (2007.a). Kerged tööõnnetused moodustavad erinevate aastate lõikes 66-83% kogu tööõnnetuste arvust. Raskete tööõnnetuste arv võrreldes 2006. aastaga on vähenenud üle kahe korra. Surmaga lõppenud tööõnnetusi on maakonnas olnud kaks: üks 2005. ja üks 2008. aastal (joon. 50).

4.3 Nõustamisteenused

Nõustamisteenused on koondunud maakonna keskusesse – Põlva linna. On esindatud järgmised teenused:

Psühholoogiline individuaalnõustamine. Teenuse osutajad: MTÜ Põlvamaa Nõustamiskeskus (tasuline), Jaanson & Lääniste, AS Põlva Haigla (taastusravi), Töötukassa.

Pere- ja grupinõustamine. Teenuse osutajad: AS Põlva Haigla (taastusravi), MTÜ Põlvamaa Nõustamiskeskus (tasuline).

Võlanõustamine. Teenust osutavad Põlva, Valgjärve ja Veriora vallavalitsus oma valla elanikele. Teistel kohalikel omavalitsustel on võimalus osta teenust MTÜ-lt Nöörimaa Tugikodu.

Psühhiaatriline nõustamine. Teenuse osutajad: Jaanson & Lääniste OÜ, FIE Krista Ruus.

Juriidiline nõustamine. Tasuta nõustamine Põlva linna ja valla pensioniealistele inimestele Põlva linna päevakeskuses.

Nõustamine suitsetamisest loobumiseks. Teenuse osutaja Põlva Haigla Tervisetuba.

Seksuaalnõustamine. Teenust osutab Noorte Nõustamiskabinet Amor. Pakutakse nii meditsiinilist kui ka sotsiaalpsühholoogilist nõustamist.

Toitumise nõustamine. Eritoitumine vastavalt diagnoosile. Nõustab Põlva Haigla.

Karjäärinõustamine. Teenuse osutajad: Põlvamaa Karjääri- ja Õpinõustamiskeskus, Töötukassa.

Õpinõustamine. Teenuse osutaja Põlvamaa Karjääri- ja Õpinõustamiskeskus.

2010. aastal käivitus projektipõhine nõustamine erivajadustega inimestele ja nende peredele (sotsiaalnõustamine, psühholoogiline nõustamine, võlanõustamine).

Ülevabariigilised usaldus- ja nõustamistelefonid (usaldustelefon, eluliin jne).

Internetipõhised nõustamised erinevate asutuste kodulehekülgedel.

Inimeste teadlikkus nõustamisteenuste sisust ja teenuste võimalikust tulemuslikkusest nende on madal.

Teenused maakonnas vajavad arendamist. Olemasolevad teenused:

- on väikeste mahtudega (võlanõustamine, juriidiline nõustamine);
- on raskesti kättesaadavad vahemaade või raha nappuse tõttu;
- on arenemisjärgus (õpinõustamine)
- puuduvad (kriisinõustamine, toitumisnõustamine, sõltuvusainete nõustamine, alkoholist loobumise nõustamine, vangist vabanenute rehabilitatsioonisüsteem).

4.4 Perevägivald

Perevägivald on ohvriks loetakse inimest, kes kannatab füüsilise, seksuaalse ja/või psüühilise vägivald all, mis leiab aset perekonnas, kodus või mõnes muus lähisuhtes, sõltumata kas vägivallatseja ja ohver jagavad ühist eluruumi või mitte. Vägivallaaktid võivad varieeruda süütutest tõukamistest eluohtlike rünnakuteni. Perevägivald on harva ühekordne sündmus ja tavaliselt muutub vägivald ründajale normaalse käitumise osaks.

Ehkki valdav enamik ohvreid on naised (perevägivald all kannatab iga viies naine), võivad ka lapsed ja mehed olla ohvriks ning naised vägivallatsejateks. Tüüpiline vägivallatseja on 30-49-aastane mees, kes ei tööta ja/või tarvitab alkoholi. Eesti Avatud Ühiskonna Instituudi uuringud näitavad, et perevägivald tegelik tase on märksa kõrgem kui seda näitab politsei statistika. 2009. aasta statistikaameti uuringu põhjal puudub aasta jooksul 10% täiskasvanud elanikest kokku paarisuhte vägivaldaga.

Põlvamaal varjupaiku ei ole. Aeg-ajalt kasutavad maakonna elanikud Tartu linnas paiknevate asutuste abi (Tartu Naiste Varjupaik, MTÜ Johannes Esto ühing), kuid sinna jõudmine on logistiliselt raskendatud.

4.5 Ohvriabi

Ohvriabi on avalik teenus, mille eesmärk on säilitada või parandada ohvri toimetulekuvõimet. Toimetulekuks vajab ohver nii emotsionaalset tuge kui informatsiooni selle kohta, millist abi tal on võimalik saada. Õigus ohvriabile on kõigil inimestel, kes on langenud hooletuse või halva kohtlemise; füüsilise, vaimse või seksuaalse vägivald ohvriks. Ohvriabi osakonnad töötavad igas Eesti maakonnas. Põlvas asub ohvriabi aadressil Käisi tn. 1a.

Lisamisel veel peatükid 5-6

5. VIGASTUSTE ENNETUSALANE TEGEVUS PÕLVA MAAKONNAS

6. PAIKONNA VIGASTUSTE KVALITATIIVNE ANALÜÜS