

TARTU ÜLIKOOLI VILJANDI KULTUURIAKADEEMIA

Rahvusliku käsitöö osakond

Rahvusliku tekstiili eriala

Liina Laansalu

**Trükitud sitsikangas kui moekaup 1850-1920 ja  
selle kasutus lapitekkides**

Lõputöö

Juhendaja: MA Kristi Jõeste

TÜ Viljandi Kultuuriakadeemia

Rahvusliku tekstiili lektor

Viljandi 2014

Sisukord	
Sissejuhatus.....	3
1.Trükitud puuvillakangaste tootmine Euroopas.....	5
1.1 Mõisted.....	5
1.2 Sitsikangaste kasutamine lapitehnikas meil ja Euroopas.....	6
1.3 Levinuimad trükimustrid ja disainid 1780-1920.....	10
1.4 Värvid ja värvimine.....	16
2.Hiiumaa Muuseumi lapitekid ja nende sarnasus Rootsi tekkidega. ....	19
3.Praktilise töö kirjeldus ja tehnoloogia.....	27
3.1 Lapitehnikas seelik.....	27
3.2 Seeliku tehnoloogia.....	28
3.3 Linnamoeline jakk.....	28
3.4 Jaki tehnoloogia.....	31
Kokkuvõte.....	32
Kasutatud materjal ja kirjandus.....	33
Lisad:.	
Lisa 1.Hiiumaa Muuseumi arhiivimaterjalid.....	34
Lisa 2. HKM 3311: 1-12 fotod.....	36
Lisa 3. Moekollektsiooni fotod.....	38
Lisa 4. Muljekaardid	
Lisa 5. Kavandid	
Summary.....	39

## SISSEJUHATUS

Valisin oma lõputöö teemaks lapitekid ja seal kasutatavad trükisitsid, mis jätkab kitsamalt mu eelmise aasta seminaritööd: *Lapitekid ja –vaibad Eesti Rahva Muuseumi kogudes: areng ja muutused kuni 1940. aastani*. Nimelt seminaritöös, kus kajastasin ainult ERM-s säilitatavaid lapitekke, on peamiselt kõik villasest või kostüümiriide materjalist. Mind aga huvitab eelkõige varasema perioodi (1850-1940) puuvillane trükikangas ehk sits, selle mustriid ning kasutus lapitehnikas. Selliseid tekke on säilinud ainult Hiiumaa Muuseumis ja üks Pärnu Muuseumis, aga see jääb juba 1950-nda piirimaile. Abiks on ka vardakotid, kus on huvitavaid ajastule tüüpilisi kanga- ja mustrivariante võimalik vaadelda. Kuna sits oli sissetoodud poekaup, siis vaatlen seda teemat Euroopas levinud trükidisainidega kõrvuti. Seega käsitlen kahte erinevat teemat, trükitud sitsikangast ja lapitekke, mõlemad on olnud inspiratsiooniks ning lähteteemaks diplomitöö praktilises teostuses.

Lõputöö uurimuslikus osas tutvustan oma vaatlusi ja tähelepanekuid seekord Hiiumaa muuseumi põhjal, kuna seal on rikkalikem ja huvitavaim kogu lapitekkidest ning palju põnevast ajastule vastavat trükisitsi neis veel säilinud. Sealhulgas avastasin enda jaoks tehnikaid ning õmblemise variante, mida enne ei teadnudki ning ka otseseid seoseid Rootsis kasutatud tehnikatega, mille võimalust põgusalt käsitlesin seminaritöös.

Käesolevas töös vaatlen ja võrdlen 1800- 1920 Euroopas moes olnud ning levinud puuvillaseid trükikangaid, nende mustreid ning värvilahendusi. Eesti näiteid toon Hiiumaa muuseumi lapitekkidelt ning kõrvutan neid Euroopas kasutatud mustritega. Minu jaoks on huvitav jälgida, milliseid variante liikus meil ja kuidas ning kuhu neid kasutati just lapitehnika näol. Kuna just trükisits on ehe lapiteki materjal ning kõige populaarsem tänapäevani, siis sellest lähtuvalt ka mu lõputöö praktilise teostuse osa: 8-komplektiline naiste rõivakollektsioon.

Selle kollektsiooni kostüüm peaks kandma edasi ajastu vaimu, aga ei ole originaallõigetega. Püüan kangaste ja siluetiga meenutada tööstusrevolutsiooni-aegset Euroopa naistemoodi, kuid siiski pisut lapitehnika-võtmes, et saaksin eksponeerida värvide kaupa sitsi mustreid ja variatsioone. Selleks olen kogunud ja hankinud koopiamustritega puuvillaseid kangaid eelkõige Ameerikast ja Inglismaalt. Seetõttu ongi tähtsamaks esemeks seelik, mille

tehnoloogiline ja lõikeline lahendus koosneb 14- 16 alt laienevast paanist. Paanid omakorda on kokku õmmeldud vaba kompositsiooniga kindlat lõiget või reeglit omamata mustri- ja värvivariatsioonidega, mille värvitoon jookseb ülevalt heledamast alla tumedamaks. Jakk aga on liibuvat linnamoelist siluetti jälgiv. Põhilõige on kogu kollektsioonis sama, kuid väikeste erinevustega läbilõigetes või kaunistuselementides.

Minu nägemus oma lõputöö naiste rõivakollektsioonist ning selle ideest ei ole ainult Eesti-keskne, sest paljud meil kasutatud siidsidest olid siiski imporditud, mis oli moes Euroopas, oli moes ka meil. Ka rõivamoe kohta saab seda öelda. Nimelt 1857. aastast Euroopas üks suurimaid tekstiilivabrikuid nagu Narva Kreenholm, tootis küll puuvillast kangast tohututes kogustes, aga see oli alusmaterjaliks trükkimisel Venemaal ning mujal Euroopas. Kirju siid ehk juba trükimustriga puuvillane materjal oli poekangas, mis toodi sisse peamiselt Vene- ja Inglismaalt, vähem Saksa- ja Prantsusmaalt. Kuna eriti populaarne on selline kangas Eesti saartel olnud, siis kindlasti ka on oma osa meremeestel, kes neid teistest riikidest kaubaks ja kingitusteks tõid.

Käesolevas töös püüangi anda ülevaadet eelmainitud ajajärgu siidsist, selle mustri- ja värvivariatsioonidest, kui lapitekkide ilmekast materjalist. Samas peab alati arvestama asjaoluga, et lapitehnikas kasutatud võib kangas olla uus ehk õmblusjäak, kuid võib olla ka kantud rõivast. Seega teki, vaiba või vardakoti valmistamisaasta ei näita kanga vanust.

Eelkõige huvitab mind sortiment.

Olen kogunud aastate jooksul kõikvõimalikke mustri- ja värvivariante trükitud puuvillakangastest (reeglina on need tänapäeval trükitud, kuid varasemate originaalide järgi) ning mu hobi ja kogumiskirge on toetanud külastused Londonis Victoria & Alberti Muuseumisse, Manchesteri Kostüümi Muuseumisse (Manchester Gallery of Costume) ja Yorgi Lapitehnika Muuseumisse (York Quilt Museum and Gallery).

## 1. TRÜKITUD PUUVILLAKANGASTE TOOTMINE EUROOPAS .

Puuvill kui tooraine ning sellest valmistatud kangad olid Euroopas luksuskaubad kuni 19. sajandini. Need toodi peamiselt Indiast. Tööstuse arenemisega hakati sisse ostetud kiust Põhja-Euroopas valmistama nii puuvillast niiti kui kangast, seda värviti ja trükiti. Seetõttu muutus siits ka keskklassile kättesaadavaks.

### 1.1 Mõisted.

Puuvill:

5000-3000 e.m.a.

- Arvatakse, et puuvilla tunti Indias, Induse jõe orus Sindis varem kui Egiptuses;
- Kaupmehed viivad puuvilla Indiast Araabiasse ja Aasiasse, ka Hiinasse;
- Sõna *cotton* (puuvill) on pärit araabiakeelsest sõnast *quoton*
- Puuvillaleiud inkade kultuurist Peruust

2500 e. m.a.

Egiptuses eriti peened puuvillased riidekangad, nt 540 lõime tollis

1793 a.

Eli Whitney leiutab seadme, mille abil eraldatakse puuvillakiust seemned ning puuvilla töötlemine hõlbustub revolutsiooniliselt.

(Boncamper, lk 72)

Puuvillased trükikangad:

*Batist*-alul peenest linasest, hiljem puuvillasest valmistatud labasekoeline riie, mida kasutati aluspesu valmistamiseks. Riide nimetus tuleneb 1200ndatel elanud prantsuse kuduja Batist Chambrain'i nimest.

*Bjass*- siitsist tugevam labase sidusega puuvilla riie.

*Calico*- Ameerikas tähendab see väikesemustrilist tihedalt täistrükitud siitsi stiili.

*Kalingur (calico)*- on labase sidusega tugevasti apreeteritud ühevärviline puuvilane riie.

*Sits(chintz)*- tähendas algselt värvimismenetlust. Tavaliselt puuvillane, trükitud ja läigestatud labasekoeline puuvillane riie. Tänapäeval mõistame sitsi all trükitud mustri- labases koes puuvillaskangast.

„Varast lapitehnikat iseloomustab sitsi-vaimustus. Sõna „chintz“ on seotud hindu keele sõnaga „täpitud“ või „maalitud“. Ajalooliselt tähendab chintz puuvillast või linast suuremustri- mööblikangast, mis oli populaarne kasutada kardinadeks, voodi drapeeringuteks, lapitehnikaks või mööblikatteks aastatel 1700-1860. Paljudel juhtudel kanga pind vahutati vaiguga. See vaap aitas hoiduda plekkidest ja mustusest, kuid oli välja pestav.“ (Brackman 2004, lk.10).

## 1.2. Sitsikangaste kasutamine lapitehnikas meil ja Euroopas.

Eestisse jõudis puuvillane trükikangas ja sits importkaubana. See oli väga kallis ning iga peenemgi riba, mis õmblemisest järgi jäi, kasutati ära lapitehnikasse:

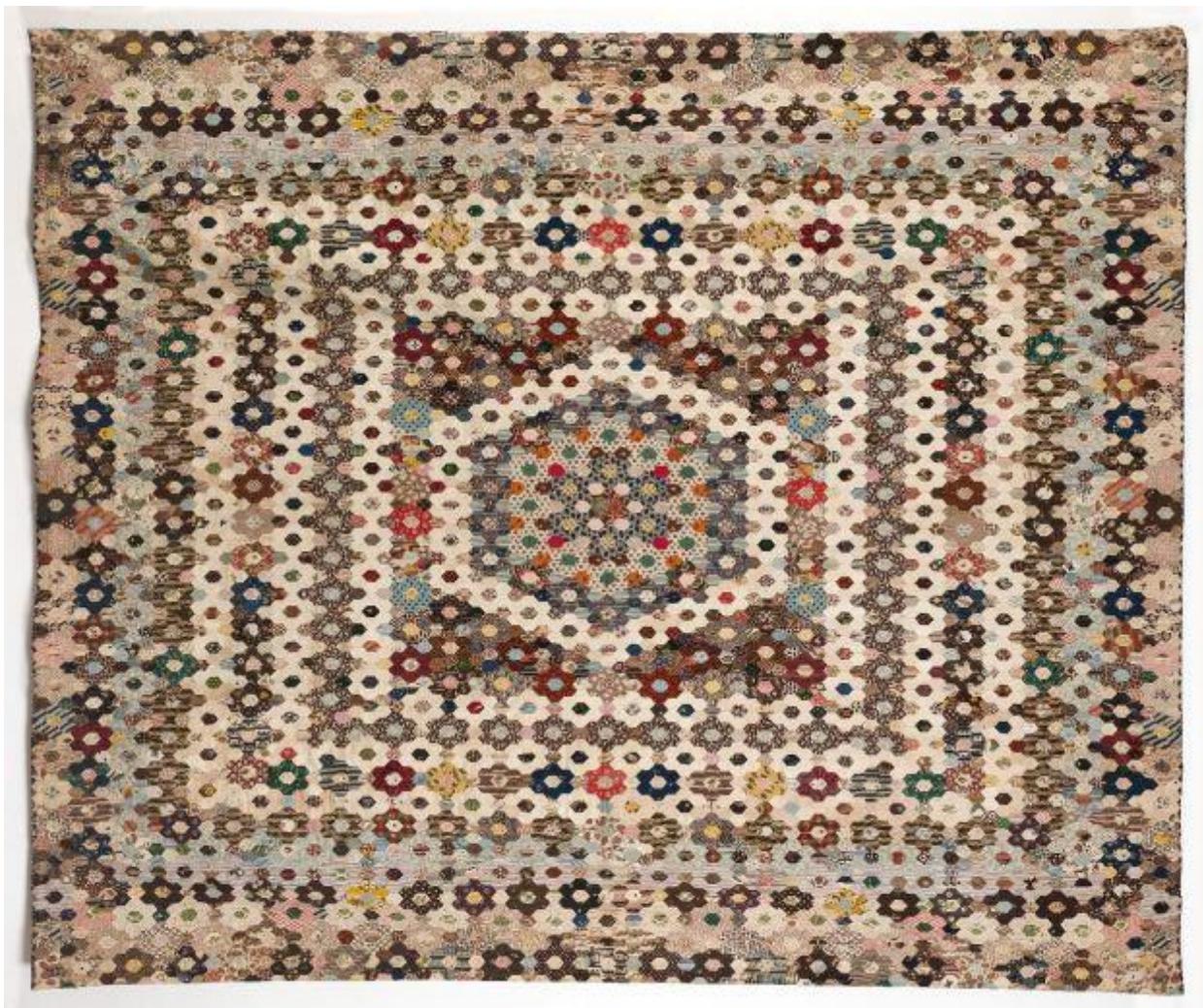
„Lapitehnikas esemeid, peamiselt varda - ja tubakakotte ning lahttaskuid, hakati valmistama 19. saj keskaigast. See tehnika laienes ja levis rohkem 19. saj. lõpul, kui hakati rohkem vabrikukangaid ostma. Kuid ka siis suhtuti tekkide ja vaipade valmistamisesse väga ökonoomselt. Meremeeste toodud kallid sitsikangad, millest põllesid ja pluuse õmmeldi, kasutati viimse ribani. Sitsijäägid, mis olid nii kitsad, et õmmelda enam ei võimaldanud, lisati pulmatuttidesse. Kasutati ära nii uue kanga jääke kui vanade rõivaste terveid kohti“ (Laansalu 2013).

Sama kokkuhoidlikult suhtuti sellesse ka mujal Euroopas, eriti Inglismaal, kus lapitehnika ning sellega tihedalt seotud teppimiskunst on väga hinnatud tänapäevani. Sealsete tekkide tehnikad on muidugi ka keerukamad ning kangaste valik tunduvalt suurem, kuna lapitehnika ja muu nn nõelakunst oli rikkamate naiste meelelahutus ning semiootilises plaanis omavad need palju suuremat tähendust kui meie talupojakultuuris.

„19. sajand tõi endaga palju muutusi populaarsetes stiilides ja moepärastes kangastes, mida mõjutas suuresti tehnoloogia areng ja tootmine ning uued värvitehnoloogiad ja printimisprotseduurid – need muutused peegeldusid ka lapitehnika ja teppimise arengus. Sajandi algul hakkas rikkamate inimeste seas populaarsust koguma kõrge kvaliteediga puuvillakangas, mis peenelt trükitud disainiga ja keeruliste värvimisprotseduuridega oli väga nõutud kaup aristokraatide seas. Kui mustrid lihtsustusid ja värvipalette vähendati, siis ka puuvill langes madalamale sotsiaalskaalal.“ (Audin 2013, lk.25)

„ 19.sajndil trükitud puuvillast lapitekid demonstreerisid suurt hulka erinevaid värve ja disaine, mis olid saadval. Silinder-trükk, kus väiksemad mustrid graveeriti vasest rullikule, võimaldas pidevat trükkimist. Selle tehnika leiutas Thomas Bell 1783. aastal. Rullikud graveeriti algselt käsitsi kuni 1820. aastani, kuni mehhaniseeritud tootmine hakkas laiemalt levima. Kui rull-printimist eelistati väiksemate mustrite jaoks, siis suuremapinnalisi mustreid trükiti puust pakkudega. Mõlemat tehnoloogiat kasutati ka koos.“(*ibid*, lk 2)

Head kanganäited ongi säilinud Inglismaal Yorgi Lapitehnika Muuseumis. Nendest üks kuulsamaid Mary Prince voodikate ( 1803-1815, aastarv vaieldav)230 x 275cm (joon.1).



*Joonis 1. Mary Prince voodikate . York Patchwork Museum and Gallery*

Olles seda ise lähedalt näinud, jääb unustamatuks selle töö kanga ja mustrite variatsioon ning töö peensus. Tekk on õmmeldud käsitsi tüüpilises nn „vanaema lilleaia tehnikas“ ehk kuusnurkadest ning iga detail on õllepuдели korgist ainult pisut suurem. See ja mitmed teised sellest ajast keeruka disainiga säilinud lapitekid näitavad tegija sotsiaalset staatust, haridustaset ja majanduslikku olukorda. Selliste tekkide juures on ka huvitavad šablooniks kasutatavad paberid, mis jäetakse kuusnurksele kangtüükile toeks taha. „Paberšabloonid olid tehtud kõigest mittevajalikust. On teada ka romantilisi märkmeid, kus tegijad õmblesid tekkidesse armastuskirju, et hoida neid südame lähedal. Harilikult siiski paigutati sinna vanu kirju, ümbrikuid, ostutšekke, kviitungeid ja kooliharjutusi.“ (*ibid*, lk.27)

Tööstuse ja tehnika arenemisega(1850-1900) saab oluliseks teguriks ka õmblusmasin, kuigi see ei asenda ega kaota kõiki siiani ainult käsitsi õmmeldavaid lapitehnika ja teppimise meetodeid. Samal ajal muutus ka sisustustekstiil rikkalikumaks, edevamaks ja värvilisemaks.

Puuvillane trükikangas ja sits oli jõudnud massidesse. Kuid samal ajal 1856.aastal, kui keemiatudeng William Henry Perkin leiutas sünteetilised aniliinvärvi, võimaldasid need siidi ja sametit värvida veel erksamateks ning see tegi neist materjalidest veelgi ihaldusväärsema kauba. Siidist ja sametist lapitekke tikiti ning dekoreeriti eriti külluslikult. Odavamasse ja kättesaadavamasse sitsimaterjali suhtuti põlgusega. Näiteks kirjutab tolelaegsele inglise naisteajakirjale *Lady's Manual of Fancy Work* keegi Mrs Pullan:

*„Lapitehnika sitsist, mul pole sõnu. Väärtusetult on kulunud selle inimese aeg, kel pole midagi paremat teha, kui inetut voodikatet puuvilla tükkidest. Kaastundlik vanasõna ....See pole väärt küünla- või petrooliumlambivalgust“* (*ibid*, lk34)

„Sitsikirg oli muutunud vanamoeliseks. Inglise naiskirjanik George Eliot kirjeldab 1851. aastal üht ruumi kui „sitsist ja sündsusetut“, kuna sits on saanud halva maitse sünonüümiks ning teisejärguliseks hinnanguväärtuseks Euroopas. Ameerika, jäädes moest maha, säilitas sitsimaania kogu kodusõja vältel. Peale 1865.aastat kadusid suuremustrilised kangad teppijate lapikottidest. Kaliko sai kuningaks.“(Brackman 2004, lk.11)

Seega algselt on mõistetud sitsi Euroopas ja Ameerikas siiski suuremustrilise puuvillase materjalina, kaliko aga pigem väiksemustrilisenä. Julgen sellist järeldust teha- vaadelnuna väga paljusid traditsiooniks saanud Ameerika lapitehnika blokke, mustreid ja tekke, siis need kõik on valdavalt väikesemustrilised ning kannavad märgusõna „kodusõda“ ehk *Civil War*.



*Civil War cotton fabric* on parim otsingusõna leidmaks interneti abil tõeliselt huvitavaid ja põnevaid tänapäeval taastoodetuid kunagiste mustrite koopiakangaid. Reeglina toodetakse neid Ameerikas.

19. sajandi lõpul vabrikud loobusid trükkimast keerulisi ja detailirohkeid mustreid, mis on iseloomulikud varasematele lapitekkidele. Moodi tulid väikesed, korduvate ja tihedate lillemustritega disainid. Uus stiil (*novelty*) kujutas tihti loomi, spordimotiive, igapäeva majapidamisobjekte, vihmavarje, tabalukke, hobuseraudu, habemenuge, kasse-koeri, trapetseid, mängukaarte ja ahvikesi. Irooniline, aga selle stiili eesotsas oli illustraator Walter Crane, kes kuulus *Arts and Crafts Movement* liikumisse. See tundub veider, pidades silmas eelmainitud rühmituse filosoofiat, sest just sellest disainist sai odav, masstootmises olev värvivaeselt trükitud puuvillakangas. (Joon.2 ja 3)



Joonis 2. (Audrin 2013, lk 37)



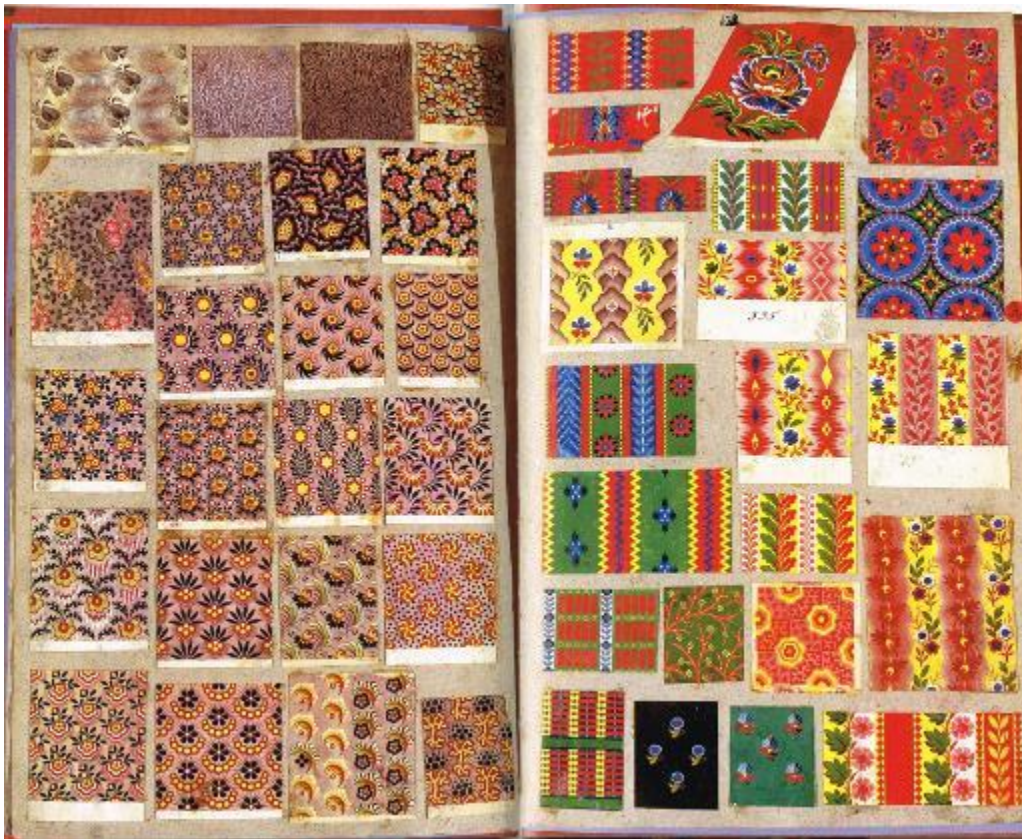
Joonis 3. (Quilt Treasures of Great Britain, 1995, lk 194)

### 1.3. Levinumad trükimustrid ja disainid 1780-1920

1780-1815. Trükimustrite eeskujud võeti Indiast. Trükiti ja joonistati laiemapinnalist pika korduvusega ning suurte lilledega. Taustad on valged, teevärvi, rohelised või ka šokolaadpruunid. Lisaks on taustu täpitatud või taimekestega kaunistatud. Levinumad värvid on sinine kahes toonis, roosa ja must, roosa ja oliiv, kollane ja must. Roheline saadaks kollase ületrükkimisega indigoga (Joon.4, 5 ja 6).



*Joonis 4.* India mõjutustega varasemad näited Prantsusmaalt (Cliff 1999, lk 90)



*Joonis 5. Näited Prantsusmaalt 18. saj. lõpust (Cliff 1999, lk 102)*



*Joonis 6. Näited Inglismaalt 1790-1820 (Brackman 2004, lk 12)*

1815- 1835. Lillemotiivid muutuvad väiksemateks ja paiknevad üksteisele lähestikku. Geomeetriselt väiksepinnaline, täppidega varjutatud, lainetav, diagonaale paigutus. Figuuridena tulevad kasutusele tulevärk ja merikarbid. Taustavärvid on valge, kahvatukollana ning uuena vaseroheline ning magneesiumpruun. Trükivärvideks sinised, erepunane, erinevad kollased ja roosad. Värvide kasutuses mitmes toonis. Trükitehnikas kasutatud silindertrüki ja veel ka pakutrüki ning mõlemat koos (Joon. 7). Selle perioodi lõpuni on puuvillane kangas veel prestiižne.



Joonis 7. Mustri ja värvi näidised 1820-1850 (Brackman 2004, lk. 33)

1835- 1855. Enam –vähem sama eelmise perioodiga. Trükitud villane ja siidikangas on veel tähtis, kuid jääb lapitehnikas järjest harvemaks. Suurepinnalised mustrid on pärsia sinisega trükitud. Kõikvõimalikud triibud (Joon. 8).



Joonis 8. Mustri ja värvi näidised 1830-1860 (Brackman 2004, lk. 56)

1855-1880. Trükikvaliteet ja mustrid ei ole kuigi rikkalikud. Juba traditsioonilisi mustreid tehti ümber ja kombineeriti. Punases tuli kasutusele klarett-veinipunane ning türgi punane kombinatsioonis sinisega, roheline ja kollane väga tähtsad. Lilla muutub klassikaliseks, harilikult kahes toonis või kombineeritult mustaga. 1856- siidi ja villa värvimise revolutsioon – leiutatud aniliinvärvid, need ei sobi aga puuvillasele. Algab tehnika ja tööstuse areng, oskuste ja disaini allakäik (Joon.9).



Joonis 9. Mustri ja värvi näidised 1830-1900 (Brackman 2004, lk. 74)

1880-1920. Sitsist on saanud odav kangas kehva kvaliteediga, suur kontrast villase kanga ja siidiga. Trükidisain on korduv varasemate testitud-proovitud motiividega. Juugendlikud figuurid spordi- ja vaba aja teemadel. Piiratud värvipalett, tihti ainult kaks värvi ja valge. Populaarne valge-punane, samuti lilla. Uus sünteetiline sinine. Sits on kaotanud prestiiži. (Joon. 10).



*Joonis 10. Mustri ja värvi näidised (Brackman 2004, lk. 114)*

1920-1940. Kasutatakse kõiki värve. Traditsionaalne disain on asendunud abstraktse ja modernsega (joon. 11).



*Joonis 11. Mustri ja värvi näidised (Brackman 2008, lk 69)*

Loomulikult toodeti ja kasutati ka laias valikus ruudulisi kangaid, mille disain on aastate vältel olnud vähe muutuv. Reeglina pole need puhtalt puuvillased vaid linase ja villa segud (Joon.12).



Joonis 12. Mustri ja värvi näidised 1790-1990 (Brackman 2004, lk. 97,98)

Tooksin siinkohal välja võrdluse sarnasusest 1840. aastal Inglismaal lapitehnikas õmmeldud taskust (Joon.13) ja meil Hiiumaa Muuseumi vardakotist(joon 14), sest nii meil kui mujal kasutati nii ruudulist kangast kui kirjut sitsi koos.



Joonis 13. Tasku Inglismaalt (Audin 2013, lk.31)

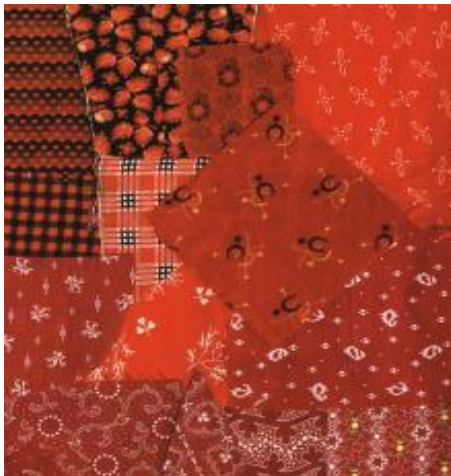


Joonis 14. Vardakott HKM 1616 Tla 3



#### 1.4. Värvid ja värvimine.

**Krapp-punane.** See on taimvärvimisel (*rubia tinctoria*) saadud punane, mis annab erinevaid toone puuvillasese ja linase kanga peal, mis on eelnevalt töödeldud peitsidega. Maarjajääga saab punase, raudvitrioliga lilla ning erinevate peitsidega šokolaadpruunid toonid. 1868.aastal hakati sünteesima krapri baasil alisariini, mida kasutati palju 19.saj. lõpul ja 20.saj algul moes olnud kahevärvilises roosa-punase mustrite trükkimisel. (Quilt Treasures....1995 lk. 193-196 ja Brackman 2008).



**Türgi punane.** Esimene türki punast tootev värvitööstus rajati Šotimaal 1785. See värv on tugev ja erepunane, mis on toodetud krapist koos maarjajääga ning hiljem alisariinist pika ja keeruka protsessi tulemusena. Eriti populaarseks muutub, kui moodi tulevad neerumustrid.

(Quilt Treasures....1995 lk. 193-196 ja Brackman 2008).

**Sinine.** Üks peamine taimebaasil värv 19. ja 20.sajandil. Seda saadi indigotaimest, mida toodi Euroopasse sisse peamiselt Indiast, kuni 1880 aastal sünteesiti tehislik indigo. Mõlemat, nii looduslikku kui sünteetilist indigot on väga keeruline trükkida, sest värvi tuleb peale kanda enne, kui see õhuga kokku puutub. Seda lahustati arseeniga, kuid seda meetodit püüti vältida.

Alles hiljem, kui keemilised teadmised suurenesid, lihtsustusid trükkimisprotsessid., kuigi just 1790-1815 oli üllatavalt suur sinise sitsitruki mustrite valik. Oluliseks värviks oli ka pärsia sinine, mis oli raudvitrioliga töödeldud. (Quilt Treasures....1995 lk. 193-196 ja Brackman 2008).





.Indigo



Pärsia sinine



**Kollane.** Tihtipeale on see pleekinud ning kahvatu, algne värv on kadunud. Ilusat tugevat kollast saadi kroomipeitsidest ( $PbCrO_4$ ). (Quilt Treasures....1995 lk. 193-196 ja Brackman 2008).



**Roheline.** 19.saj lõpuni oli roheline värv segatud sinisest ja kollasest, aga ühe erandiga. Selleks oli vaseroostest saadud värvaine, seda kasutati 1840nda aastani. Läbimurre puhas rohelist saada oli 1895. aastal, kui avastati alisariin. 1920.aastal tulid juurde tugevad rohelised toonid, mis kaldusid türkiissinise poole.(Quilt Treasures....1995 lk. 193-196 ja Brackman 2008).



### **Lilla.**

See oli tähtis värvitoon krapist ja hiljem alisariinist, mida trükiti raudvitrioli abil. Tihti kasutati trükkimisel üht värvi kahes toonis, tugevama ja nõrgema lahuse abil. Hiljem, sünteetiliste värviga, saadi eredamad toonid, kuid siiski pleekis ruttu. Seda värvi kombineeriti tihti pruuni ja krapp-punasega koos. (Quilt Treasures....1995 lk. 193-196 ja Brackman 2008).



**Magneesium-pronks.** Kasutati teadaolevalt esmakordselt 1823.aastal. See mineraalvärv annab erinevaid varjundeid rohelisest pruunini. Värvimisprotsessis kasutati magneesiumkloriidi, pronksiga polnud midagi tegemist, vaid nimetus tuli pronkikarva varjundi tõttu. See oli väga populaarne värv aastatel 1880- 1910, hiljem peeti igasugust pruuni vanamoodsaks. (Quilt Treasures....1995 lk. 193-196 ja Brackman 2008).



**Must.** Krapa, puukoore ja tugeva raudvitrioli abil saadud värv. Hiljem asendati krepp alisariiniga. Uus must ilmus 1860.ndal anilliinvärvidega. (Quilt Treasures....1995 lk. 193-196 ja Brackman 2008).

Varasemal perioodil värve trükiti ja kanti kangale puidust pakutrüki abil, kasutati ka vasest plaate, mis andis võimaluse veel detailsemaks ornamendi jäljendamiseks. 18. saj. lõpust sai trükikunst tehnilise täiustuse- hakati kasutama silindertrüki. Vasest rulliga mustri kandmine kangale kiirendas ja hõlbustas oluliselt tootmist ja tootmine kasvas. Sits odavnes, tootmine muutus massiliseks ning selle väärtus langes.

## 2.HIUMAA MUUSEUMI LAPITEKID JA NENDE SARNASUS ROOTSI TEKKIDEGA.

Külastades Hiiumaa muuseumi ning võimalus uurida seal hoitavaid ja säilitavaid lapitekke, pakkus suurt avastamisrõõmu. Vaatlesin lähemalt 15 säilikut, aga antud töös kajastan sellest valimikust seitset, kuna need pakkusid mulle kõige rohkem huvi. Sealne lapitehnikate rohkus ning vaipade varieerumine on otseses seoses sealse kunagise kalevivabrikuga. Erinevad õmblusvõtted ja materjalid tõestavad sealse rahva nutikust ja kokkuhoidu, samuti sarnasust Rootsi lapitehnikaga. See oli mu eelmise aasta üks hüpoteese seminaritöös, kuid ERM- i materjalist jäi väheks ning jätkan siin seda teemat.

Kõigepealt tooksin välja võrdluse põrandavaipade e.teppide järgi. „Tänaseks pole täpselt teada, kas Hiiumaal nimetati *tepiks*, ainult kõne all olevaid lappidest õmmeldud õismotiiviga tikitud põrandavaibakesi või oli see üldine nimetus põrandatekkidele. Eesti Keele Instituudi (edaspidi EKI) murdekartoteegis on teateid, et sõnadega `teping` (EKI Pühalepa) ja `tepp` (EKI Käina, Reigi) on Hiiumaal tähistatud põrandariiet.“(Kuusk 2007)

Kuigi ka Kodaverest on teada taolise tehnikaga vaip(ERM 530:6), siis Hiiumaa oma(HKM 5844:1) on tunduvalt sarnasem(joon.15), sest siin on kasutatud lisaks villase lõngaga ääristavatele sämpelistetele ka väikseid tikitud motiivikesi.



Joonis 15.HKM 5844:1



Joonis16. Lapivaip Rootsist(Wettr 1995, lk172)

Sama võrdlust kasutaksin ka järgmiste vaipade puhul. Mõlemad on tehtud villase riide tükkidest ning sämppiste ääristusega, aga kõige siduvam motiiv on tekkidel tikandis, sealhulgas mõlemil esinev väga sarnane hobuseraud(joon.17 ja18).



Joonis 17 HKM 3847:2



Joonis18. Lapivaip Rootsist(Wettré 1999, lk

Hiiumaale iseloomulik on rohke villaste lappide ja riidejääkide kasutus. Üheks näiteks on rüitehnika kasutamine. Lapitehnikaks seda otseselt nimetada ei saaks, aga toaksin siinkohal välja paralleeli Rootsiga:

„19. sajandil valmistati Hiiumaal *rüitekke*, mis on Eesti kontekstis ainulaadsed. *Rüid* on omapärased riideribadest ja kangalõime otstest (*kangatutkamitest*) narmastega (*nukkudega, nuppudega, nokkõdega, lappidega*) kaetud vaibad.(joon 19).

Arvatavasti on *rüitekil* sugulust Rootsi ja Lääne-Soome kangastelgedel kootud narmaliste vaipadega<sup>10</sup>. Soome rüutekkide uurija Henrik Jussila on öelnud: „*Põhja- ja Baltimaade (ennekõike Eesti) vaheline kaubavahetus ja head veeteed on levitanud rüüu kõikidesse nendesse maadesse*” (Jussila 2004). Hiidlased pidasid vilgast kaubavahetust Stockholmi, Edela-Soome ja Turu linnaga juba kauges minevikus (Viires 2001, lk 147). Soome sugulusele viitab ka eseme hiiupärane nimetus *rüü* (võrdluseks soome *ryijy*, mis omakorda on laen rootsi keelest). Soomepärase on ka sõna *nukud* (soome keeles *nukka* – narmas).“(Kuusk 2007, lk 27)



Joonis 19. Tänapäevane rüitekk Hiiumaa Muuseumist

„Rüitekk omas ka laiemat sotsiaalset tähendust, kuuludes jõuka Hiiu pruudi kaasavara hulka, vaesematel seda polnud.

A. Kuru (sünd. 1863): „Jõukamal pruudil pidi ikka rüügi olema kaasavaraks. Pühapäeva õhtul käisid tüdrukud koos pruudi pool rüüd teha aitamas. Plikaohu tüdrukud lõikasid katki riidetükke ja täiskasvanud takistasid need lauale laotatud sõbale. Tolal oli moes, et pruut käib mööda tuttavaid, sugulasi ja naabreid andeid korjamas – kosja viina viimas. Vastu anti talle kõiksugu kraami nagu rüinarmaid ja -lappe, tupsuhilpe jpm. Peale pruutide tegi rüü igaiüks, kellel oli jõudu, vaestel inimestel rüüd polnud.” (ERM EA 18:333 Käina). (Kuusk 2007, lk 27)

Ainulaadne on ka üks saanitekk, mis on väga huvitava tehnoloogilise ja ökonoomilise lahendusega. (HKM 2885). Siingi on tegu kalevivabriku materjali jääkidega. Antud tekk on ka minu praktilise töö seelikute lõikelist lahendust pisut mõjutanud (joon. 20) See tekk on kokku õmmeldud rombikujulistest kalevitükkidest pikkupidi ribad ning need ribad omakorda tekiks kokku õmmeldud.



*Joonis 20. HKM 2885*



*Joonis 21 HKM 6126:2*

Keerukust ja rohkemat mõtlemist on vajanud villane lapitekk HKM 6126:2 (joon.21). Selline kompositsioon vajab arvutamist ja ette planeerimist. Arvatavasti nn taaskasutus, sest äratuntavad on kodukootud ja poeriide detailid, mis rõivaste tervemad tükid olnud. Teadlikku tegijat näitab juba see, et kõik välisääred on ilusate laiade kantidega.

Hästi tüüpiline vaip Hiiumaale on HKM 4815:3 (joon 22) Kuna see on väiksemõõduline ja kasutusel olnud kas kirstu või põranda peal, siis nimetatakse sellist vaipa *tepp*. „*Teppide* valmistamiseks on kasutatud eeskätt värvilisi kalevitükke (vt lisa 4.1, tabelid 4.1.1-4.1.5). Mõne vaiba juures on kasutatud ka teisi villase riide tükke. „*Nendeks oli kasutatud meeste vanu ülikondi*” (ERM KV 814:68) Eri värvi kalevilapid on kokku õmmeldud enamasti reeglipäraselt. Lappidele on tikitud kuueharulised narmastikandis õiemotiivid. Kuueharuline plekist või papist õiemudel kinnitatakse keset lapiruutu. Roseti iga haru õmmeldakse ristipidi algul üht, seejärel teist värvi lõngaga tihedalt üle ning lõigatakse seejärel harude keskkohast lahti. Narmastikandis õie kontuurid jäävad reljeefselt vaiba kangapinnast kõrgemaks. ERM-is ja HKM-is olevatel vaipadel on õiemotiivid paigutatud enamasti igale ruudule või diagonaalis üle ruudu. Tikkimiseks on kasutatud eeskätte eredamates toonides villaseid lõngu.“(Kuusk 2007) Sellist tüüpi vaipu on Hiiumaa muuseumis veel ning ka ERM-i kogudes, kuid needki pärit Hiiumaalt. Veel kohalikku käekirja näitab vaipade äärelahendus: siksak-kääridega ümaraks lõigatud väliskandid.



Joonis 22 HKM 4815:3



*Joonis 23* HKM 5487:3

Omamoodi on ka vaip HKM 5487:3 (joon 23). See on 3.75 m pikk põrandavaip. Kas teda liigitada lapitehnika alla või mitte on küsitav. Kuna kompositsioon ja kokkuõblemise lahendus (detailide vahel on omakorda riideribad), siis siinkohal, kui Hiiumaale iseloomuliku stiilinäidisena märgiksin ära. Ja seda just kaleviribadest punutud pinnalahenduse tõttu. Üleni, ainult ribadest punutud vaipu on Hiiumaa Muuseumis veel.

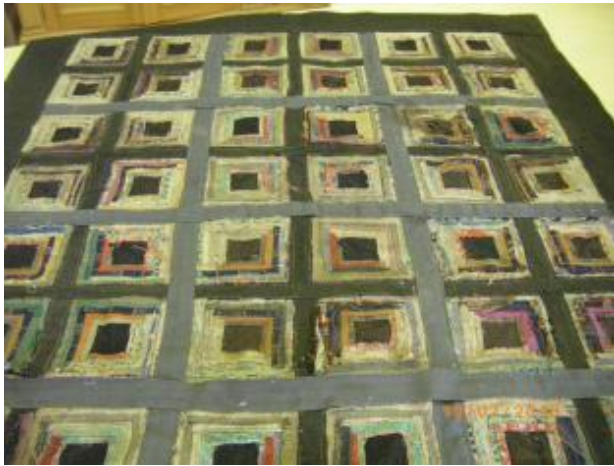
Kõige rohkem aga pakkus mulle huvi sealne palkmaja-tehnikas õmmeldud lapitekk HKM 5878 Pühalepa vallast (joon 24).

Selles tekis on kasutatud lisaks kostüümikangale ja ülikonnariidele kõikvõimalike mustritega ka sitse. Kuigi tekk on ei ole väga vana (jääb oletatavasti 1940-1950ndate piirimaile), on seal kasutatavad materjalid vanemad. Seda tekki tahan eraldi välja tuua, sest kui kõrvutada neid Rootsisis 1890.aastal tehtud tekiga (joon 25), siis sarnasus isegi kompositsiooni osas on koheselt märgatav, seda enam, et mõlemad on palkmaja tehnikas õmmeldud, st ühevärviine ruuduke sees ning selle ümber kahelt küljelt heledamad, kahelt küljelt tumedamad kangad. Selliste lappide kokkusättesel paigutatakse tumedad nurgad omakorda kokku, nagu mõlemal pildil näha. Nii moodustuvad omakorda tumedamad tärnid ja heledamad tärnid. Rootsisis on säilinud palju palkmaja tehnikas lapitekke: “Põhjus, miks palkmajatehnika oli kõige tavalisem Rootsisis, kuid küllap ka üle maailma, on võimalus kasutada ära igat sorti kangast ning teda on kerge



teha. Keskkohd on ruut, mis on esimesena valitud ning ideaalis võiks olla punast värvi.. Kui oleks saada saada tükike sametit, võiks seda lõigata“(Wettre 1999, lk.30)

Meil on säilinud mõned üksikud tekid ainult , sedagi üks Pärnu muuseumis, aga ka jäädes 1950ndatesse aastatesse, ning kaks Hiiumaal- HKM5878 ja HKM 4645.Paraku nähtavasti ei hoitud neid eriti kaua, kuna olid tehtud õhemast kasutatud matrilist ja sitsist ning ei omanud suurt väärtust. Rootsis on alles selliseid tekke aastast 1880 ehk ka varasemalt, kuid tean kindlalt, et valmistati neid Hiiumaalgi varem, sest mu enda vanaema, kes Hiiumaalt lahkus noore tüdrukuna 1912ndal aastal, õpetas mandril teisi naisi seda tehnikat tegema. Selle oskuse sai ta kodust, Hiiumaalt Pühalepa vallast, kaasa.



*Joonis 24* HKM 5878Hiiumaa lapitekk



*Joonis 25* Rootsi lapitekk (Wettre  
1999, lk.67)

Hiiumaa Muuseumis on säilinud veel kahe erineva lapiteki ruudukujulised detailid(joon 26 ja 27), mis on jäänud kokku õmblemata. Kahjuks puuduvad tulmeraamatus täpsed ajastu märged, kuid kangaste järgi võiksid nad hiljemalt 20. saj. algusesse kuuluda.

Eksponaatidel HKM 3311:1-12 on kasutatud mitmeid erinevaid kangaid, kuid ka päris palju trükisitsi, selle ülejäänud valikut saab näha Lisa ?. Tüüpiline palkmaja paigutus, kuid ribad pole õmmeldud üksteise külge, vaid teki detail õmmeldakse pooleks murtud riideribadest üksteise peale keskelt väljapoole. Seespool olevad ribad kinnituvad alusriide külge ning sellest samast alumisest riidest jääb välja paistma ruudukujuline südamik. Õmmeldud on

käsitsi ning kangast pole ka ribastatud, vaid triibuke tekitatud paigutusega. Selline tekiruut jääb mitmekihiline ning on paksem ning soojapidavam.



Joonis 26 HKM 3311:1-12



Joonis 27 HKM 4882:2

Palkmaja-tehnika üks variante on veel HKM 4882:2(joon 27) . Siin on paigutatud ribad värvi järgi vastamisi. Lisaks on nurkadesse murtud neljakandilised riidetükid kaunistuselementideks. Ka need on õmmeldud käsitsi alusriide külge ning kasutatud erinevaid kangaid, kuid grupeeritult ja süsteemsemalt. Ka siin on näha sitsimaterjali kasutust (vt Lisa..)



Joonis28 HKM 3300:2 Tla7

Mitmekülgsed sitsivalikut on ka säilinud Hiiumaa vardakotil HKM 3300:2 Tla 7(joon 28). Selle arvatavaks valmistamisajaks on märgitud 20.saj. keskpaik, kuid kangamustrid on tüüpilised 19.saj. lõpu ja 20.saj. algusele. Saades Hiiumaa Muuseumis nähtust kinnitust ja inspiratsiooni oma praktilise töö kavandamise ja planeerimise, kogusin värvilisi sitsikangaid, mis oma disainilt meenutaksid ja kajastaksid antud perioodi. Seda valikut saab näha seelikutes ning kavanditel. (Lisa...)

### 3. PRAKTILISE TÖÖ KIRJELDUS JA TEHNOLOOGIA

Naiste rõivakomplekt koosneb lapitehnikas seelikust ja linnamoelise lõikega jakist keskmisele suurusnumbrile (M ehk R<sub>ü</sub> 100-V<sub>ü</sub> 82 ja P<sub>ü</sub> 106). Kõik kostüümid on ühe põhilõike alusel väikeste variatsioonidega. Jakid on kehasse töödeldud ning vööst läbilõikega, seelikud aga kokku õmmeldud paanidega lõike alusel. Kahel seelikul on paanid pikkupidi mitmest kangast kokku kombineeritud, ülejäänul kuuel moodustub paan risti ja põiki lõigatud riidetükkide kokkuõmblemisest. Komplektid erinevad üksteisest värvide poolest, kuid on teatud määral võimalik ka omavahel ümber kombineerida.

#### 3.1 Lapitehnikas seelik.

Seeliku tegumoeks sai paanidega lõige, kuna mul oli kasutada mitu pikitriibulist kangast ning see andis parima võimaluse lahendada mitme kanga kasutust tooni võrra, et seeliku materjalid läheksid üle heledamast tumedamaks.

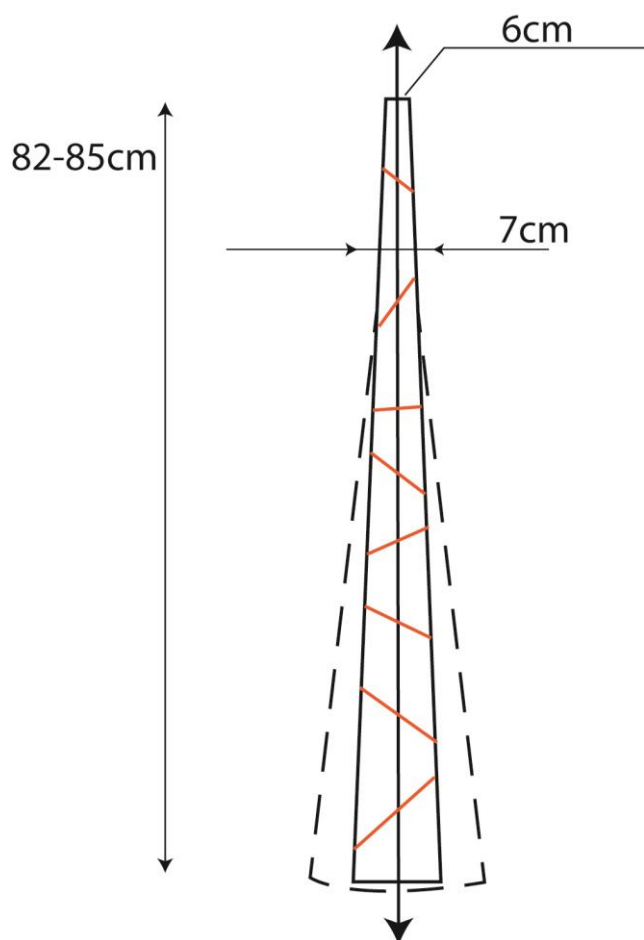
##### *Joonis 29*

Iga seelik koosneb kokku 14-16-st alt laienevast paanist (joon 29). Kahel seelikul on koosneb see kolmest erinevast pikilõigatud kangast, mille laiused on omakorda erinevad.

Ülejäänud, värvide kaupa eristatavad seelikud, on kokku õmmeldud keskeltläbi 20-25 erinevast sitsikangast.

Seeliku paan on moodustatud kanga

suunda silmas pidades viltu ja vahel ka risti lõigatud riidest nii, et üleval oleksid heledamad ning allpool tumedama tükid. Arvestades, et paani pikkus on 82-85cm, siis sellesse mahtus



6-9 detaili. Kuna nii palju läbi lõigatud seelik jääb rohkete õmbluste tõttu kange, siis viltu lõikamine natuke aitab seda leevendada ning toonide üleminek kaugelt vaadates on sujuvam.

### 3.2 Seeliku tehnoloogia.

Iga paani koostasini 6-9st tükist kokku nii, et lõimesuund ühtiks lõike keskjoonega. Detailide ühenduskohad õmblesin kokku, äärestasin overlockiga ning triikisin allapoole. Kui vastav pikkus-laius saavutatud, siis tasandasin ja korrigeerisin lõike järgi ära.

Paanid omakorda õmblesin kokku ning äärestasin õmblusvarud ühele poole. Lisaks teppisin õmblusvaru pealtpoolt masinõmblusega kinni, et tugevdada pikiõmblusi ja vältida õmblusvarude liigset liikuvust kandmise ning pesemise ajal. Seeliku on batistist voodriga ning küljepealne kinnitus on peitlukuga. Ülemine äär, ehk vöökoht on töödeldud värvliga, mis ühiti ühendab voodrit seelikuga. Alumine äär on erinevatel mudelitel lahendatud jakiga sobivalt, kas peale õmmeldud kandi, sametpaela või pitsiga.

Keskmine ajakulu igale seeliku õmblemisele oli 20 tundi. Materjali on keeruline kokku arvestada, sest kokku oma töös olen kasutanud 130-140 erinevat sitsikangast, mis on hangitud väga erinevatest allikatest. Ostetud on neid nii kaalukaubana kui meetriga meie kohalikest kaubandusest, Inglismaad külastades kanga- ja lapitehnikapoodidest ning tellitud Ameerikast koopiakangaid, millele on lisandunud üpris kõrge tollimaks. Seega on mu kalkulatsioon ümardatud ning jääb kogu materjali ja furnituuriga umbes 50-60 euro piirimaile ühe seeliku kohta.

### 3.3 Linnamoeline jakk.

Jakk sai juurde õmmeldud seelikut ideeliselt toetavaks rõivaesemeks. Otseselt ei otsinud ma ühtegi jakki-kampsunit, et koopiaaadset eset õmmelda, vaid tahtsin teha võimalikult universaalse lahendusega, kuid ka tänapäeval iseseisvalt kantavat riideeset. Minu lõikelise valiku aluseks, mis on oma tegumoelt väga sarnased ning klassikalised, toon välja kolm inspiratsiooni:

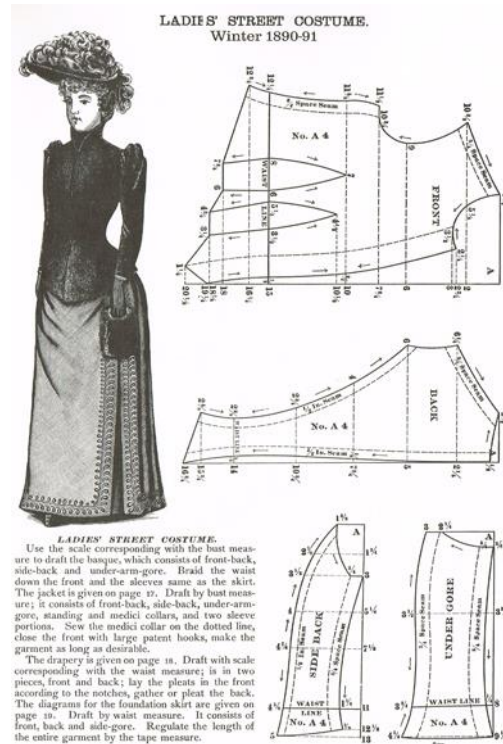
1. ERM-i fondis olev linnamoeline jakk (joon 30). Mulle meeldis see uhkeldav stiil, kui ka tüüpiline selle ajastu kehasse töödeldud lõige, ülevalt kroogitud varrukad ning kinnine kaelus.

2. Kristina Harrise raamatust *Authentic Victorian Fashion Patterns* leidsin oma ideele ligilähedase võrdkuju lõigete näol, kus on kujutatud 1890-91 aasta naiste tänavakostüümi. Antud tegumood pärineb samuti sitsikanga hiilgeajast.

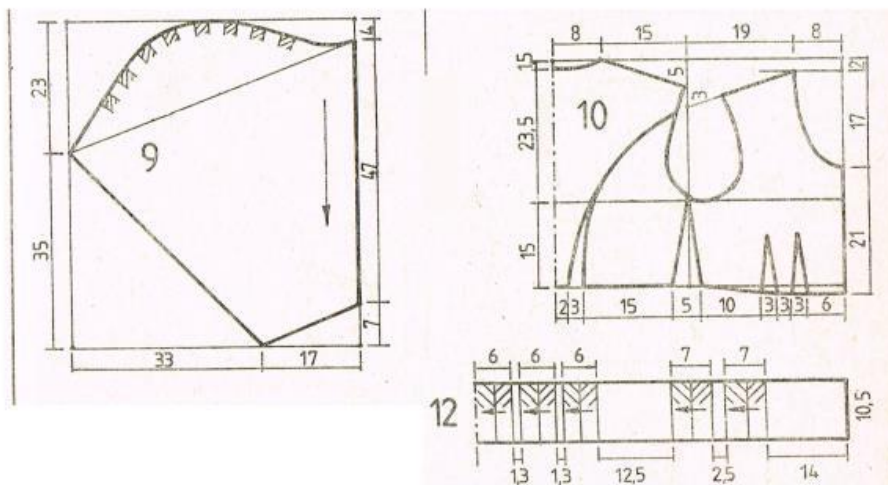
3. Kolga –Jaani naiste kampsun. Kehasse töödeldud tegumood, vööst läbilõige ning kroogitud-volditud varrukas (joon 32).



Joonis 30. ERM 577:811



Joonis 31.



Joonis 32.

Neid kolme naistejakki aluseks võttes ning lisades pisut omapoolset konstrueerimist, on minu jaki detailid ja lõiked järgmised(joon 33):

1- selja keskmine detail, osadel mudelitel keskjoon kanga murdejoonel, osadel läbi lõigatud.

2-selja küljetükk ehk seljareljeef

3- Selja soos

4- kahe sissevõttega esitükk

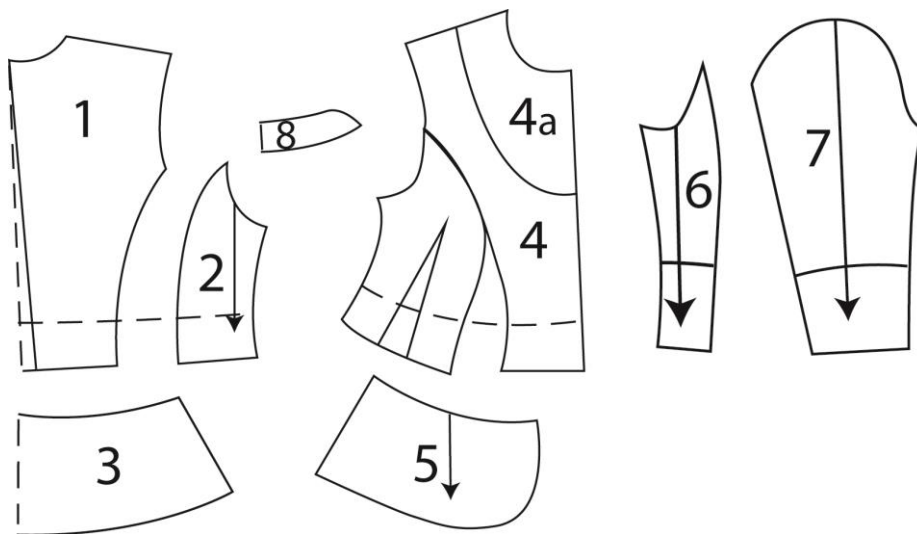
4a-esitüki passe

5- esitüki soos

6-varruka alumine pool

7- varruka pealmine pool

8- püstkrae



Joonis 33. Jaki lõiked

Lõiked varieeruvad pisut varruka otste läbilõike pikkustega ning osadel mudelitel olen vööjoonele teinud topelt läbilõike, mis on joonisel märgitud punktiirjoonega.

Materjaliks on erinevad villase ja polüestri segu, nii ühevärvilised kui väikse sissekootud mustriga kangad. Detailideks kasutatud sametriaie on puuvilla ja sünteetika segud, mudeliti erinevad. Sisse on õmmeldud polüesterist ja viskoosist mustriline voodrikangas. Kaunistus-elementideks on sitsikangastest lõigatud ribad, pitsid ja sametpaelad. Esiosa kinnis on

lahendatud peenikese alt lahtikäiva tõmblukuga, et saavutada maksimaalselt kehasse liibuvat efekti lihtsamalt kui haakidega.

### 3.4. Jaki tehnoloogia.

Lõikasin pealisriidest detailid välja, selle arvestusega, et krae pealmine pool, passe äär ja varruka otsad tulevad sametriidest. Dubleerin õhukese liimiriidega ära esiosad, passed, soosid ning sametdetailid. Õmblen kokku seljadetailid ning esisissevõtted. Kaunistan ja kinnitan ühendusõmblusega passed esitükkide külge. Viimase katan kas samet- või sitsipaelaga. Õmblen külge soosid nii seljale kui esitükile. Järgmiseks ühendan ja pressin õla- ja küljeõmblused.

Valmistan krae, mille pealmine osa on samet ning seesmine jaki pealisriidest. Ühendan selle kaelakaarele ning õmblen külge tõmbluku seestpoolt.

Valmistan varrukad, õmmeldes ära tagumise ühendusõmbluse, paigutan otsa sametist pikendused kaunistusdetailidega ning viimaks alumise ühendusõmbluse. Varruka keskjoonelt, mis ühtib kanga lõimesuunaga, murran sisse voldid, et annaks kroogitud varruka mulje. Õmblen varrukad kehaosale külge. Toestan ja suunan seda õmblust õlalt väikeste patšokkidega.

Voodri lõikan välja samade lõigete järgi, arvates maha soosid, hõlmakatteriided ja selja kaelakaare kandi, sest need tulevad pealisriidest. Õmblen voodri kokku ning ühendan pealmise poolega. Teen lõpp-pressimise.

Keskmine ajakulu iga jaki õmblemise kohta on 16 tundi. Kuna pealmine riie sai ostetud kaalukaubana, ei tulnud selle hind jaki kohta üle 10 euro, kohati oli vooder kallim.

Kõikide jakkide materjalide kalkulatsioon keskmiselt, arvestades sisse pealmise kanga, sameti, voodri, liimiriide, tõmbluku ja pitsid-paelad, saan 50-60 eurot.

## KOKKUVÕTE

Käesoleva lõputöö uurimuslikus osas olen saanud tegeleda oma huvi ja hobi lapitehnika ja selle ajaloo kohta. Üksiti on see osaline jätk mu eelmise aasta seminaritööle *Lapitekid ja –vaibad Eesti Rahva Muuseumi kogudes: areng ja muutused kuni 1940. aastani*. Nimelt püüan leida meie lapitehnikas paralleele Rootsi tekkidega ning otsida nende mõjutusi. Kõrvuti erinevate tehnikatega vaatlen lapitehnikas kasutatuid sitsikangaid. Kuna trükitud sits on olnud moodne poekangas ja meile toodud Kesk-Euroopast ja Venemaalt, siis vaatlen selle disaini muutumist ajastute kaupa. Kindlasti on ka see teatud mõttes Rootsi mõju, et hiidlased pidasid tihedat sidet ja kaubavahetust Rootsiaga. Kaldun endiselt saari ja Lääne-Eestit lapitehnikaga rohkem seostama kui näiteks Lõuna-Eestit. Head ainet uurimiseks ja võrdluseks oli Hiiumaa Muuseumis, kus kokku säilinud teppe, vaipu, tekke ning vardakotte. Samuti sain tutvuda sitsikasutusega lapitehnikas ja näha tehnikaid, mida varem ma ei teadnud.

Kuna mu töö on üles ehitatud sitsikeskselt ja haakub 19. saj. lõpu ja 20. saj. alguse lapitehnikaga, siis esimeses osas tutvustan sitsi kui moekaupa Euroopas ning selle tähtsust lapitehnikas. Vaatlen mustrite ja värvide muutumist ajas ja moes ning sitsi võidukäiku ja langust. Sits oli meil ihaldatud importkaup ning mõjutas ta maksimaalse kasutuse eesmärgil lapitehnikas õmblemist.

Teises osas käsitlen seitset Hiiumaa Muuseumi lapitekki ning kokkuõmblemata jäänud tekidetaile. Huvitavaid eksponaate oli küll rohkem, kuid just see valim pakkus rohkem huvi kolmel põhjusel: kasutatud oli sitsimaterjale, tundus Rootsi tekkidega väga sarnane olevat ning mina ei olnud enne sellist lapitehnika stiili näinud.

Kolmas osa on praktilise töö kirjeldus, kus selgitan naistele loodud moekollektsiooni tagamaid. Nendeks märksõnadeks on 19. saj. teise poole ja 20. saj. esimese veerandi ajastu, tolleaegsed sitsimustrid ja lapitehnika. Seda ideed silmas pidades õmblesin kaheksa komplekti naisterõivaid, mis koosnevad lapiseelikutest ja linnamoelisest jakist. Komplektid erinevad teineteisest peamiselt värvide järgi, et rõhutada ja selekteerida paremini mu kangakollektsiooni, mida varasematel aegadel ning selle töö jaoks spetsiaalselt kogunud olen.

Selle tööga ma ei ole tahtnud mingeid kindlaid vastuseid saada, vaid pigem oma sitsi ja lapitehnika armastust väljendada. Loodan, et mu naistele mõeldud kollektsioon väljendab seda piisavalt.



Lõputöö valmimise eest olen väga tänulik oma juhendaja Kristi Jõestele ning eriline tänu Hiiumaa Muuseumist Kadri Kuusele väga abivalmilt mind aitas ning jagas lahkesti oma seminaritööd, mis antud töös vajalikuks osutus.

## KASUTATUD MATERJALID JA KIRJANDUS

<http://www.quiltmuseum.org.uk/collections/mosaic-patchwork/mary-prince-mosaic-coverlet.html>

**Audin, H.** 2013 *Patchwork and Quilting in Britain*. Shire Publications

**Boncamper, I.** 2000 *Tekstiilkiud:käsiraamat*. Tallinn:Eesti Rõiva- ja Tekstiililiit

**Brackman, B.** 2004 *Americas printed Fabrics 1770- 1890*. C&T Publishing

**Brackman, B.** 2008 . *Making History.Quilts & Fabrics from 1890-1970*. C&T Publishing

**Cliff, S.** 2008 *Style and Decoration* . London Thames and Hudson

**Harris, K.** 1999 *Authentic Victorian Fashion patterns*. New York:Dover Publications, Inc.

**Rae, J., Tucker, M., Travis, D., Adams, p., Long, B, O`Connor, D., Smith, T.** 1995 *Quilt Treasures of Great Britain* . Nashville. Rutledge Hill Press.

**Sumera, M.** 1981 *Eesti Rahvarõivad. Rahvarõivaste valmistamisjuhend*.Tallinn , Eesti Raamat

**Wettre, A.** 1995 *Old Swedish Quilts*. Colorado: Interweave Press

Käsikirjaline materjal:

**Kuusik, K.** 2007 *Kärdla kalevivabrik Hiiumaa vaibakultuuri mõjutajana*. TÜ VKA seminaritöö

**Laansalu, L.** 2013 *Lapitekid ja –vaibad Eesti Rahva Muuseumi kogudes:areng ja muutused kuni 1940.aastani*. TÜ VKA seminaritöö

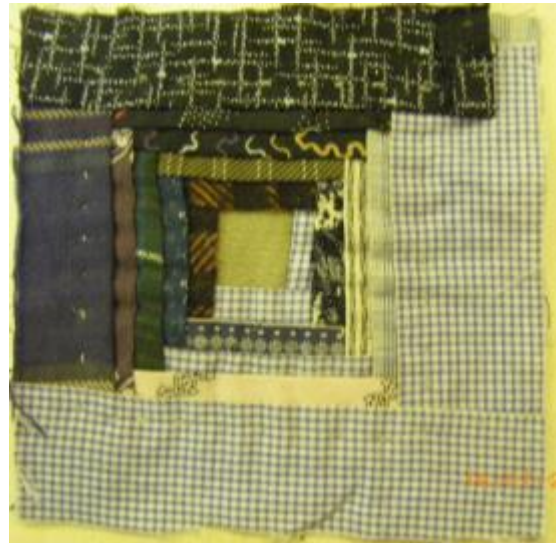
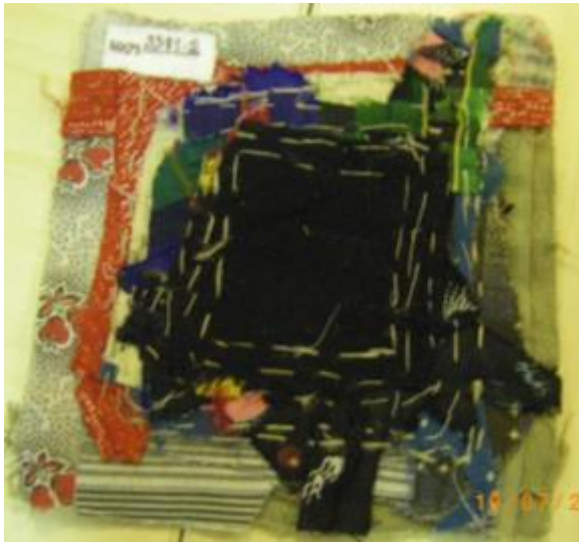
Lisa 1: Hiiumaa Muuseumi arhiivimatrjalid.:

## HKM 1616

	Hiiumaa Muuseum
<b>Muuseumikogu</b>	Tekstiilikogu Lisandid ja aksessuaarid
<b>Number</b>	HKM _ 1616 Tla 3
<b>Nimetus</b>	Vardakott
<b>Olemus</b>	kott
<b>Dateering</b>	Arvatavalt valmistatud 20. sajandi alguses
<b>Originaal</b>	originaal
<b>Seisund</b>	hea
<b>Eritingimused</b>	eksponeeritav tavatingimustes
<b>Eraldatavad osad</b>	<ul style="list-style-type: none"><li>• Tehnika (kinni-/ kokku-) õmblemine</li><li>• Materjal puuvillane</li><li>• Värvus roosa; must</li><li>• Mõõdud laius: 19.0 cm; pikkus: 26.0 cm (sangapikkus); pikkus: 24.0 cm</li><li>•</li></ul>
HKM 5844:1-	legend puudub
HKM 3847:2-	Tehtud villastest ja poolvillastest tükkidest, mis üle ruudu kaunistatud varspistega. Serv äärestatud erivärvi kaarjakujuliste riidetükkidega . Teinud H.Küttim
HKM 2885-	Hobusetekk-saanitekk. Õmmeldud rombikujulistest riidetükkidest. Hallid, pruunid, sinised toonid. Oletatav aeg 20.saj. algus. Saadud Vähejaks Maretilt, Kassarist Männiku talust.
HKM 6126:2-	Suur punaste äärtega lapitekk kodukootud ja poeriidest. Mõõdud 173 x 152. Leitud Männamaa külast tühjast talust.
HKM 4815:3-	Õmmeldud käsitsi ruudukujulistest kalevitükkidest. Igale ruudule on peale Tehtud narmastikandis kuusnurkne õis.Mõõdud 91 x 55. Kogutud 2000 aastal, üleandja Mati Lepna.

- HKM 5487- Vaip on õmmeldud 64st eraldi põimitud väikestest 14x 10 cm tükkidest. Iga ruut on kordumatu mustrikirja ja värvidega. Masinaga õmmeldud ääred voodriga ühendamiseks, ülejäänud on käsitsi tehtud. Kogutud 2005 a.
- HKM 5878- Lapitekk palkmaja tehnikas. Mõõdud 96 x 180cm. Jämedast linasest riidest vooder. Vaip saadud Pühalepa vallast Puliste külast Hindre talust Vilma Paadilt, kelle ema tehtud see oli.
- HKM 3311 :1-12- Vaiba- või tekilapid, erinevad riidetükid ruudukujuliselt üksteise peale õmmeldud. Ruutude mõõdud 14 x 14cm, kokku 12 tükki.
- HKM 4882: 2 - Komplekt lapiteki detaile. Andnud Maret Vähejaks Käina vallast Kassarist.

Lisa 2. Fotod HKM 3311:1-12





### Lisa 3. Fotod

Fotod naiste kollektsioonist pildistatud Tartu Oskar Lutsu Muuseumis.

Fotograafid: Sandra Urvak ja Annika Vaalma

## SUMMARY

In this diploma work i am researching patterns of chintz and usage of chintz in Estonia and elsewhere in Europe. I am trying to give an overview of cotton fabric design trends and their changes between 1850 till 1920. In Europe people used chintz in a patchwork, especially in England and Sweden. We may find similar quilts in Estonia as well. Some of them are in Museum of Hiiumaa. Cotton was not printed in Estonia, therefore people valued that very much and it was

imported from mid-Europe and from Russia. That is a reason why i am observing cotton patches of Hiiumaa to see what kind of fabrics were available in Estonia.

I have noticed big similarities between Hiiumaa and Sweden patchwork techniques, which is quite logical as they traded merchandise and technical knowledge.

This diploma work has practical part also, for that i created womens fashion collection. There are 8 costumes, which include skirt and jacket. The main idea of skirt is patchwork and vintage chintz and jacket supports style of this epoch. The purpose of this diploma work was not researching problems and finding solutions, but to express love and passion for patchwork and vintage cotton fabric.

## **Lihtlitsents lõputöö reprodutseerimiseks ja lõputöö üldsusele kättesaadavaks tegemiseks**

Mina, Liina Laansalu,

1. annan Tartu Ülikoolile tasuta loa (lihtlitsentsi) enda loodud teose  
**Trükitud sitsikangas kui moekaup 1850-1920 ja selle kasutus lapitekkides,**

mille juhendaja on MA Kristi Jõeste TÜ VKA Rahvusliku tekstiili lektor,

- 1.1. reprodutseerimiseks säilitamise ja üldsusele kättesaadavaks tegemise eesmärgil, sealhulgas digitaalarhiivi DSpace-is lisamise eesmärgil kuni autoriõiguse kehtivuse tähtaja lõppemiseni;
  - 1.2. üldsusele kättesaadavaks tegemiseks Tartu Ülikooli veebikeskkonna kaudu, sealhulgas digitaalarhiivi DSpace'i kaudu kuni autoriõiguse kehtivuse tähtaja lõppemiseni.
2. olen teadlik, et punktis 1 nimetatud õigused jäävad alles ka autorile.
3. kinnitan, et lihtlitsentsi andmisega ei rikuta teiste isikute intellektuaalomandi ega isikuandmete kaitse seadusest tulenevaid õigusi.

Viljandis, **20. 05. 2004**



Lisa 3

Fotod kolleksioonist (fotod: Sandra Urvak ja Annika Vaalma, Tartus, O. Lutsu  
Majamuuseumis





















Lisa 4

Muljekaardid



























MARK

SEE LİK





JAKK →



SEELIK





JAKK →



SEELIK ↓

