



TARTU RIIKLIK ÜLIKOOL

Valdek Ritslaid

# TÖÖKAITSE

I

TARTU 1979

TARTU RIIKLIK ÜLIKOOL

Valdek Ritslaid

# TÖÖKAITSE

I

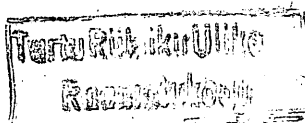
Töökaitseadustik

Kolmas, täiendatud ja parandatud trükk

TARTU 1979

Kinnitatud arstiteaduskonna nõukogus 21. märtsil 1978.

Arh



5315

## E e s s ö n a

Töökaitse on lahutamatu mis tahes kehalisest ja vaimsest tööst. Selle abil viiakse ellu üht sotsialistlikule ühiskonnale omast inimese eest hoolitsemise põhimõtet - tagada tema tervise ja töövõime säilimine.

Nõukogude Liidu Kommunistliku Partei programmis (1961) nähti ette niisuguste abinõude rakendamine ja töötingimuste loomine, millega saavutatakse töövigastuste ja kutsahaiguste ulatuslik vähenemine ning nendest vabanemine. NSVL Ülemnõukogu poolt 7. oktoobril 1977 vastuvõetud NSV Liidu konstitutsiooni § 42 kinnistas NSV Liidu kodanike õiguse tervise kaitsesele ning määras selle õiguse tagamise teedeks: ohutustehnika ja töötervishoiu arendamise ja täiustamise, laialdaste profülaktikaürituste korraldamise, samuti keskkonna tervendamise abinõude rakendamine. Eeltooduga on lahti mõtestatud konstitutsiooni § 21 "Riik hoolitseb tööolude parandamise ja töökaitse eest" sisu.

Töökaitse saavutusi NSV Liidus ja edasiarendamist kajastab 15. juulil 1970 NSV Liidu Ülemnõukogu poolt vastuvõetud "NSV Liidu ja liiduvabariikide tööseadusandluse alused" ning 5. juulil 1972 Eesti NSV Ülemnõukogu poolt kinnitatud "Eesti NSV töökoodeks".

Nendes põhilistes ja muudes töökaitse normatiivmaterjalis kohustatakse haldus-, nõukogude ja ametiühinguorganeid kasutama üha täiuslikumaid vahendeid töötajate, ja samuti õpilaste kaitemiseks ohtlike ja kahjulike tegurite mõju eest, korraldama töökaitse-eeskirjade ning-normide õpetamist, laiendam ja süvendama ohutustehnika, töötervishoiu, tuletõrje ja töökaitse seadusandluse põhiküsimuste õpetamist haridus-alal. Kooskõlas sellega kehtestas NSV Liidu Kõrgema ja Kesk-

erihariduse Ministeerium Üleliidulise Ametiühingute Kesknõukogu Presiidiumi 18. juuni 1965. a. otsuse alusel varem neid küsimusi hõlmanud õppeainele "Ohutustehnika ja tuleõrje alused" 1965/66. õppeaastast alates uue nimetuse - "Tõukaitse" - ning määras kindlaks selle õppeaine liigestuse. Tõukaitse koostisosadeks on "NSV Liidu ja liiduvabariikide tõuseadusandluse aluste" ja ülalmainitud 1965.a. dokumendi kohaselt seadussätted tõukaitsest, tõstervishoid, ohutustehnika ja tuleõrje. Seda liigestust on käesoleva õppevahendi ülesehituses järgitud.

Mitmetes NSVL Kõrgema ja Keskerihariduse Ministeeriumi ning Haridusala, Kõrgemate Koolide ja Teaduslike Asutuste Tõõtajate Ametiühingu Keskkomitee otsustes (viimati ministeeriumi 7. veebruari 1973. a. käskkirjas) nõutakse õppekursuse "Tõukaitse" õpetamist kogu kehtestatud ajafondi ulatuses, laboratoorsete tööde korraldamist, tõukaitse õpetamist eriaimetes ja igat liiki praktikatel, tõukaitse küsimuste käsitlemist kursuse- ja diplomitöödes ning projektides. Nõute rakendamist kontrollis AÜKK veel juunis 1977.

Õppevahend on mõeldud Tartu Riikliku Ülikooli üliõpilastele. Teda sobib kasutada ka teiste õppeasutuste õppetöös, samuti ettevõtete ning haldusala ja ametiühingutõõtajate teadmiste süvendamisel tõukaitse.

Tõukaitse kui mõiste on niisuguste õigusaktide ja sotsiaal-majanduslike, tehniliste, hügieeni- ja organisatsiooniliste abinõude süsteem, millega tagatakse tervise ja tõuõlime säilimine, eelkõige tõuõprotsessides. Tõukaitset peetakse elukaitse osaks; tihedalt on tõukaitse seotud looduskaitsega. Tõukaitse on koondmõiste: selle koostisosad on tõstervishoid, ohutustehnika, tuleõrje ja tõukaitseadustik.

Tõstervishoid on tervist kahjustavate (tootmis)tegurite toime vältimiseks rakendatavate organisatsiooniliste, hügieeniliste ja tehniliste abinõude süsteem.

Ohutustehnika kui mõiste sisuks on ohtlike (tootmis)tegurite toime vältimiseks rakendatavate organisatsiooniliste ja tehniliste abinõude ning vahendite süsteem.

Tuletõrje hõlmab tulekahjude ärahoidmise ja tekkinud tulekahjude likvideerimise organisatsioonilised ja tehnilised abinõud ning vahendid.

Tõõkaitseseadustik (-seadusandlus) on tõõtervishoidu, ohutustehnika ja tuletõrje teaduslikult põhjendatud organisatsiooniliste ja tehniliste abinõude ning normide ellurakendamist tagav õigusaktide süsteem.

Õsi (kõiteid) on õppevahendil neli: 1) tõõkaitseseadustik, 2) tõõtervishoid, 3) ohutustehnika ja 4) tuletõrje alused.

1. kõites leiduvad lühendid kogu tõõ kohta, 2. ja 3. kõites esitatakse kõite sisukorra kõrval ka kogu õppevahendi peatükiline sisukord.

Kasutatud kirjandusele tekstis viidatakse. Normatiivmaterjalile viitamine toimub peamiselt 1974. a. kirjastatud, autori koostatud "Tõõkaitse juhendmaterjalide nimestiku" kaudu. See võimaldas kirjanduse loetelude mahtu tunduvalt piirata.

Iga kõide on varustatud lehekülgede ja samuti tabelite ning jooniste omaette numeratsiooniga. Tabelite ja jooniste numeratsioonis tähistab esimene number kõidet, teine - järjekorda kõites. Naaber kõite tekstile või kirjandusele viitamisel tähendab esimene number kõidet, teine teksti sisukorralise jaotuse või kirjandusallika numbrit kõites.

Õiguslane materjal on käesolevasse väljaandesse koondatud seisuga 1. november 1977. a. Õigusaktide edasiandmisel on säilitatud nende kehtestamise aegsed riiklike organite nimetused. Allikmaterjali leidmist soodustab viitamine sellele tekstis. Aluseks on rahvusvaheline mõõtühikute süsteem SI.

Tõõ koostamise nõuandjatele siiras tänu.

A u t o r

## L ü h e n d i d

AKK	- arstlik konsultatsioonikomisjon
ATEK	- arstliku tööeksperitiisi komisjon
AÜKK	- ametiühingu keskkomitee
AÜH	- ametiühingute nõukogu
ENSV MKK	- "ENSV Ministrite Nõukogu Määruste ja Korralduste Kogu"
ENSV SAKK	- "ENSV Seadusandlike Aktide Kronoloogiline Kogu"
ENSV ÜVT	- "ENSV Ülemnõukogu ja Valitsuse Testaja"
HM	- ENSV Haridusministeerium
KJ	- ENSV HM perioodiline kogumik "Käskkirjad ja Juhendid"
KJK	- ENSV HM perioodiline kogumik "Käskkirjad ja Juhendid Koolidele"
KrK	- "Eesti NSV kriminaalkodeks"
ME	- ministrite nõukogu
RK	- rahvakomissariaat
RKN	- rahvakomissaride nõukogu
RMM	- rahvamajanduse nõukogu
TI(K)B	- tehnilise informatsiooni (kesk)büroo
TK	- täitevkomitee
TsK	- "Eesti NSV tsiviilkodeks"
TSN	- töörahva saadikute nõukogu
TõKh.	- "Eesti NSV tõukodeks"
Tõõs. alused	- "NSV Liidu ja liiduvabariikide tööseadusandluse alused"
ÜAÜKS	- Üleliiduline Ametiühingute Kesknõukogu
ÜH	- ülemnõukogu

## 1. TÖÖKAITSESEADUSTIK

NSV Liidu seadusandlus baseerub töö ühiskondlikul iseloomul ja tootmisvahendite sotsialistlikul omandusel. Meie seadusandlus on eksploatatsioonist vaba ühiskonna seadusandlus. Selle põhilised õigusnormid on koondatud NSV Liidu ja liiduvabariikide konstitutsioonidesse. Konstitutsioon tagab igale meie riigi kodanikule õiguse tööle, puhkusele, samuti materiaalsele kindlustatusele vanaduses ja haigus- ning töövõimetusjuhtudel.

Töökaitse seadusandlus on tööõiguse osa. Käesoleval ajal kehtib meil 15. juulil 1970. a. NSV Liidu Ülemnõukogus vastuõetud "NSV Liidu ja liiduvabariikide tööseadusandluse alused" (kehtib alates 1. jaanuarist 1971) ja "Eesti NSV töökoodeks", mille kinnitas ENSV Ülemnõukogu 5. juulil 1972 (kehtib 1. jaanuarist 1973). Uus tööseadusandlus on töösuhete saavutuste kokkuvõtteks NSV Liidus. Ta määrab kindlaks töötingimuste kõrge taseme ning töötajate tööalaste õiguste igakülge kaitse.

Tööseadusandluse ja selle hulgas töökaitse seadusandluse põhilisi õigusnorme avatakse ja täpsustatakse vastavate normatiivmaterjalide abil.

Õppevahendi käesolevas osas esitatakse seadusandluse ja samuti töökaitse organisatsiooni peamised küsimused. Üldküsimuste peatükki on koondatud seadusandluse mõned üldised ja töökaitse organisatsiooni käsitlevad küsimused. Järgnevatel peatükkides käsitletakse objekti eksploatatsiooni andmisele eelnevat töökaitsealast järelevalvet, tegutsevates üksustes kahjustavate töötingimuste kõrvaldamise ja vältimise seadusandlikke abinõusid, töö- ja puhkeaja režiimi, ajutise töövõimetuse heastamise korda, töökaitset haridussüsteemis ja muud, mis puutub töökaitse seadusandlusesse. Järgnevalt vaadeldakse töökaitse seaduste ja eeskirjade täitmise järelevalvet ning seadusandluse nõuete rikkumise eest vastutusele võtmist.



## 1.1. ÜLDKÜSIMUSED

Selles peatükis käsitletakse administratsiooni, tšestliste ja teenistujate ning ametiühingute osa tšestkaitstes, selgitatakse tšestkaitse normatiivmaterjali olemust ja kehtestamist, esitatakse tšestlaste tervisekahjustuste mõisted ja õiguslik iseloomustus ning tšestkaitsealase instrueerimise ja väljajõe, samuti tšestannetuste juurdlemise ja arvelevõtmise kord.

### 1.1.1. Administratsioon, tšestajaskond ja ametiühingute osa tšestkaitstes

Administratsioon ja ametiühingud tegutsevad tšestajatele normaalse tšesttingimuste kindlustamisel tihedas koostöös; tšestlistel ja teenistujatel lasub tšestkaitse-eeskirjade igakülgse täitmise nõue.

#### 1.1.1.1. Administratsioon - tšestkaitse nõuete tagaja, tšestajaskond - täitja

Tšestkaitsega tegelevad ettevõtted ja asutused kohtadel ning samuti keskorganid - ministeeriumid, riiklikud komiteed ja keskasutused.

1. Ettevõtete ja asutuste administratsioonil lasub tšestkoodeksi paragrahv 147 ja tšestisekorra tüüpeeskirjade (18, nr. 2)<sup>1</sup> kohaselt kõigile tšestajatele tervislike ja ohutute tšesttingimuste tagamise ülesanne. Nõutakse abinõude rakendamist tšesttraumade ja kutsehaigustesse haigestumiste vältimiseks. Tšestkoodeksi paragrahv 148 kohaselt peab administratsioon looma tšestkohtadel tšesttervishoiu ja ohutustehnika eeskirjadele vastavad tšesttingimused. Tšestajate tšestisekorra tüüpeeskirjades kohustatakse juhtkonda tagama tšestkaitsealaste

<sup>1</sup> Vältimisel õigusaktidele "Tšestkaitse juhendmaterjalide nimestiku" (kirjanduse loetelus nr. 18) kaudu antakse kirjanduse loetelu järjekorranumbri järel antud akti järjekorranumber teatmiku kirjetes.

seaduste ja eeskirjade täitmist. Administratsiooni töökaitsealased ülesanded ettevõttes on mainitud ka 1965. a. oktoobris kehtestatud sotsialistliku riikliku tootmisettevõtte põhimääruses; see on laiendatud mitmete ametkondade ettevõtetele ja asutustele (18, nr. 4). Ette on nähtud töötajate töökaitsealane instrueerimine ja väljaõpe; seadmete, tööprotsesside ja -keskkondade töökaitse-eeskirjade ja -juhendite igakülgne täitmine; töö- ja puhkeaja ratsionaalse režiimi tagamine; nais- ja alaealiste töötajate spetsiaalse töökaitse kindlustamine; riikliku sotsiaalkindlustuse eeskirjade järgimine ja teiste seadusandluses ettenähtud töökaitsega seotud ülesannete täitmine. Töökaitse nõudeid peab silmas pidama ka kodutöötajate tööjõu rakendamisel. Eesti NSV MN 21. veebruaril 1959. a. määrusega kehtestatud kodutöötajate tööjõu kasutamist reguleeriva põhimääruse (18, nr. 345) kohaselt ei või kodutöötajatele anda tööd, mis on seotud tervist kahjustavate ja plahvatusohtlike ainete kasutamisega.

Enamikus rahvamajandusharudes ja ametkondades on töökaitsealaste ülesannete täitmise kord kindlaks määratud spetsiaalsetes töökaitse organiseerimise põhimäärustes. Need on kehtestatud näiteks põllumajanduse (18, nr. 479), metsa- ja puidutööstuse (18, nr. 353), autotööstuse (18, nr. 519), tervishoiu (18, nr. 697), kaubandus- (18, nr. 773), toiduainete tööstuse (18, nr. 365), haridus- (18, nr. 673), kõrgema ja keskerihariduse (18, nr. 671) ning keemiatööstuse (18, nr. 296) ministriumide süsteemis.

Administratsioon sõlmib ametiühingu vabriku-, tehase või kohaliku komiteega (edaspidi: kohalik komitee) töö ja töökaitse küsimustes lepinguid ja kokkuleppeid ning koostab töötingimuste parandamise plaane. Ettevõtete ja asutuste juhtkond organiseerib nende täitmist.

Kogu ettevõtte või asutuse töökaitse olukorra eest vastutab direktor (ülem, juhataja); töökaitseala operatiivne juhtimine aga lasub peainseneril, või põllumajanduses peaspetsialistidel ja metsamajanduses peametsaülemal. Mõnel juhul on töökaitse operatiivne juhtimine pandud direktori asetäitjale, kõrgõppeasutustes rektori asetäitjale, s. o. prorektorile.

Tõõkaitse nõuete igakülgset täitmist kogu ettevõtte või asutuse ulatuses jälgib ja organiseerib juhtkond koosseisulise tõiõtaja - ohutustehnikainseneri<sup>1</sup> kaudu. Selle koosseisukoha täitmisel arvestatakse ametiühingu kohaliku komitee seisukohta.

Ohutustehnikainseneril lasub ettevõttes või asutuses tõiõtervishoiu ja ohutustehnika nõuete täitmise järelevalve ja juhtimine ning tõiõkaitse küsimustes administratiiv-tehnilise personali konsulteerimine, tõiõtajate tõiõkaitsealase instrueerimise ja väljaõppe teostamine ning organiseerimine vastavalt kehtestatud korrale (vt. 1.1.4), tootmises toimunud õnnetusjuhtumite (edaspidi tootmisõnnetus) juurdlemisest osavõtt (vt. 1.1.5), tõiõkaitsealase dokumentatsiooni ja kirjavahetuse korraldamine ning nendes asjades vastavate inspektoride ja teiste organitega kontakti pidamine. Koostõõs administratiiv-tehniliste ja tõiõkaitse õhiskondlike tõiõtajatega korraldab ohutustehnikainsener tõiõkaitsealast propagandat loengute ja vestluste ning plakatite, vitriinide, foto- ja seinalehtede organiseerimise teel.

Ohutustehnikainsener teeb vajaduse korral tsehhide, jaõskondade, tõiõkodade, laboratooriumide, farmide jt. allõksuste juhatajatele ettekirjutusi tõiõkaitsealaste puuduste likvideerimiseks; paneb tõiõtajate elu ja tervise kaitse eesmärgil seisma tõiõ ohutustehnika nõuetele mittevastavatel seadmel ja tõiõlõikudel; esitab juhtivatele tõiõtajatele ettepanekuid tõiõkaitse normide rikkumises sõiõdi olevate isikute kohta.

Ohutustehnikainsener tegutseb tihedas koostõõs ametiühingu kohaliku komitee tõiõkaitsekomisjoniga.

Ettevõtte (asutuse) peamehhaaniku või peasenergeetiku ja allõksuste mehhaanikute või energeetikute tõiõkaitsealastes õlesõnnetesse kuulub kõigi tootmis-, transpordi-, energeetika- jt. seadmete montaažitõõde ning ohutu ekspluateerimise nõuete tagamine.

Tsehhide, jaõskondade, osakondade, laboratooriumide, ka-teedrite, farmide, tõiõkodade jt. allõksuste ning tõiõlõikude

<sup>1</sup> Kasutusel on ka väljendid "ohutusinsener" ja "tõiõkaitseinsener".

juhatajate töökaitsealasteks ülesanneteks on ohutute töötin-  
gimuste organiseerimine igal töökohal ja terviklikult all-  
üksuses või tööliigis; töökaitsealane instrueerimine tööko-  
hal ja kordusinstruktsiide läbiviimine ning väljaõppe kor-  
raldamine; töötajate varustamine töökaitsejuhenditega ning  
nende täitmise kontrollimine; töötajate individuaalkaitseva-  
rustuse küsimuste korraldamine (vt. 1.4.1); tootmisõnnetuste  
puhul nende juurdlemine koos ühiskondliku vana-töökaitseins-  
pektori ja ohutustehnikainseneriga (vt. 1.1.5).

Meistrite, dispetšerite, brigadiride jt. töödejuhataja-  
te ülesanneteks töökaitses on nende poolt juhitavatel töodel  
kõigi töökaitses nõuete range tagamine ning selleks seadmete,  
aparaatide ja tööriistade ohutuse kindlustamine, töötajatele  
tööde ohutuse nõuete pidev selgitamine ja nende täitmise jälg-  
imine, ohutuseeskirjade rikkumise juhtude esitamine ja ana-  
lüüsimine tootmisõnnetustel.

Allüksuste ja töödejuhatajaid ettevõtetes (asutustes)  
abistavad töökaitsealaste puuduste väljaselgitamisel ameti-  
ühingu ühiskondlikud töökaitseinspektorid (vt. 1.8.1).

2. Töökaitsela üldjuhtimiseks tegutsevad ministeeriu-  
mides ja keskasutustes vastavad koosseisulised töötajad. Nende  
kompetentsi kuulub kogu antud ametkonna või tootmisaru töö-  
kaitsealase töö metoodiline juhtimine; vajalike töökaitses-  
eeskirjade ja -juhendite ettevalmistamine ning kehtestamine  
või valitsuse määruste projektide ettevalmistamine koos vas-  
tavate ametiühinguorganitega; tööseadusandluse, selle hulgas  
töökaitselase, täitmise kontrollimine, töökaitselase väl-  
jaõppe korraldamine; osavõtt tootmises toimunud raskete, sur-  
maga lõppenud ja grupiliste õnnetusjuhtumite juurdlemisest  
ning tootmisõnnetuste aruandluse korraldamine ja tootmisõn-  
netuste põhjuste analüüsimine. Kõnealused töötajad kontrol-  
livad olukorda kohtadel, teevad töökaitses olukorra parenda-  
miseks ettekirjutusi ettevõtete ja asutuste juhtkondadele  
ning esitavad asjakohaseid ettepanekuid keskorgani juhtiva-  
tele töötajatele.

3. Tööliised ja teenistujad on töökoodeksi paragrahv 152

kohaselt kohustatud täitma töötamise ja käitumise töökaitsejuhendeid. Täita tuleb seadmete käsitlemise kohta kehtestatud nõudeid ning kasutada individuaalkaitsevahendeid (vt. 1.4.1).

Töötamisel tuleb rangelt täita töösisekorra eeskirjade ja samuti tuleohutuse eeskirjade nõudeid.

Töökoodeksi paragrahvis 131 rõhutatakse tööliste ja teenistujate kohustust pidada kinni tehnoloogilisest distsipliinist ning ohutustehnika ja töötervishoiu nõuetest ja hoida ning tugevdada sotsialistlikku omandit.

#### 1.1.1.2. Ametiühingute ülesanded töökaitses

Ametiühingute ülesanded töökaitses on kindlaks määratud tööseadusandluses (Töösk. XVI ptk.) ja NSV Liidu ametiühingute põhikirjas (18, nr. 190) ning ametiühingu kohaliku komitee põhimääruses (18, nr. 191).

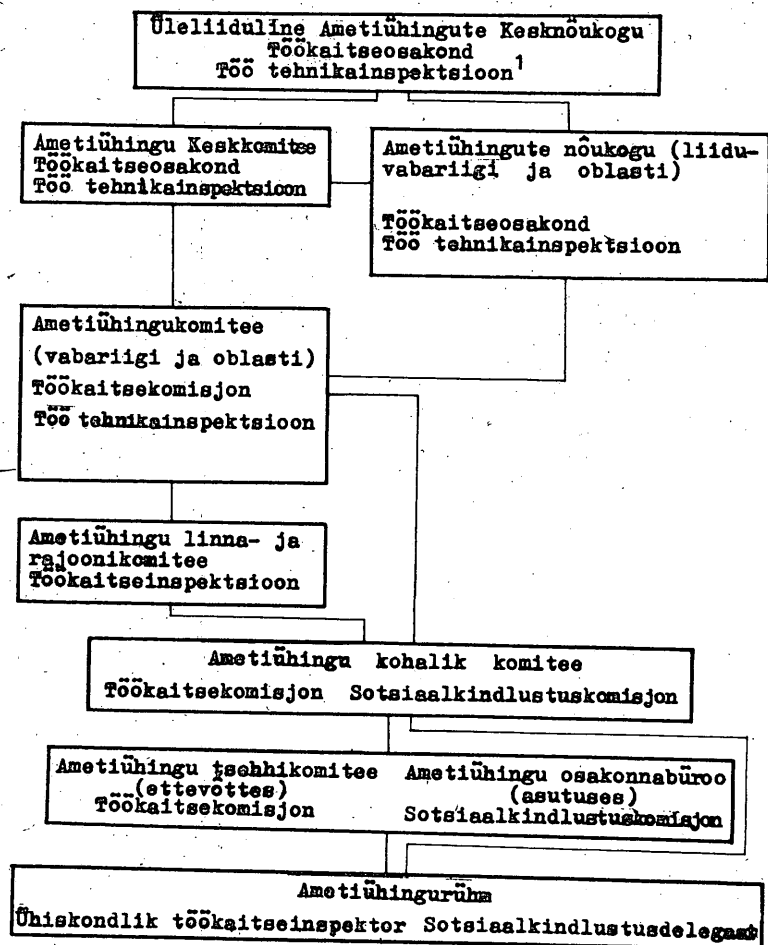
Ametiühingutel lasub töötajate õiguste kaitsmise ülesanne. Ametiühingud jälgivad töötajate elule ja tervisele ohutute tööttingimuste ning samuti olmetingimuste tagamiseks ohutustehnika ja töötervishoiu eeskirjade, juhendite ning normide ja kogu tööseadusandluse sätete täitmist ettevõtetes ning asutustes. Ühtlasi võtavad ametiühingud osa töökaitsesalaste normatiivmaterjalide koostamisest ja mõnedel juhtudel ka kehtestamisest; Üleliidulise Ametiühingute Kesknõukogu (ÜAÜKN) kaudu on ametiühingutel seadusandliku initsiatiivi õigus. Ametiühingud töötavad kaasa tööliste ja teenistujate sotsiaalkindlustuse, samuti töö- ja puhkeaja otstarbeka vahelduse, puhkuse ratsionaalse kasutamise jms. korraldamisel (vt. Töösk. paragrahvid 148, 150, 152, 235 - 246 ja 255; 5, lk. 73 - 76, 111 - 119 ja 123).

Ametiühingud juhivad üleliidulist Ratsionaliseerijate ja Leiutajate Ühingut ning teaduslikke tehnikahinguid, suunates seejuures ka nendepoolset tegevust töökaitses alal.

Ametiühinguorganisatsiooni struktuuriüksuste (vt. tabel 1) töökaitsesalased ülesanded on kindlaks määratud eelmärgitud NSV Liidu ametiühingute põhikirjas ning kohaliku komitee õiguste põhimääruses.

Tabel 1

NSV Liidu ametiühinguorganisatsiooni  
töökaitseorganite struktuur



<sup>1</sup> Tekstis edaspidi tehnikainspeksioon ja tehnikainspektor.

Üleliiduline Ametiühingute Kesknõukogu (ÜAÜKN) juhib kogu ametiühinguorganisatsiooni tegevust, selle hulgas ka töökaitselast tegevust. Ametiühingute üldjuhtimine vabariigis (krais, oblastis) lasub ametiühingute nõukogul (AÜN).

Tootmis-, kultuuri, hariduse, teaduse ja teiste haruametiühingute keskkomiteedel (AÜKK) lasub kogu töökaitselaste tegevuse üldjuhtimine vastavas ametiühingus üleliiduliselt, vabariiklikel komiteedel aga vabariiklikus ulatuses.

Ametiühingu keskkomitee määrab kindlaks vastava ametiühinguga hõlmatud ettevõtetele ja asutustele kohustuslikud töökaitseseeskirjad; võtab osa töö- ja puhkeaja režiimi, puhkusi, laste ja alaealiste spetsiaalset töökaitsset, individuaalkaitsevarustust, profülaktilist toitu käsitlevate määruste, eeskirjade jms. väljatöötamisest ja kehtestamisest koos vastavate administratiivorganitega; analüüsib esinenud tööõnnetuste põhjusi ning määrab kindlaks töötingimuste parandamise abinõud.

Iga eri ametiühingu vabariiklik komitee tegeleb töökaitsese ning sotsiaalkindlustuse, puhkuste tagamise jt. ametiühinguliste küsimustega antud haruametiühingu tegevuslõigis. Vabariiklik komitee organiseerib kollektiivlepingute ja töökaitsesekkulepete sõlmimist, kontrollib töökaitseseeskirjade ning teiste tööseadusandluse sätete ja samuti lepingute ning kokkulepete täitmist ja üldist töökaitsese olukorda ettevõtetes ja asutustes ning rakendab abinõusid puuduste kõrvaldamiseks ja töötingimuste parandamiseks.

Ettevõtetes ja asutustes tegelevad töökaitsese küsimustega ametiühingu kohalikud komiteed ning nendele alluvad tehnikomiteed ning osakonna- jm. bürood. Vahetult tegeleb nendes töökaitsesega töökaitsesekomisjon ja tööõiguste ametiühingurühmades ühiskondlikud töökaitsespektoriid. Koostööd arendatakse sotsiaalkindlustusdelegaatidega. Kohalike ametiühinguorganite pädevusse kuulub kollektiivlepingu ja töökaitsesekkuleppe sõlmimine ettevõtte või asutuse administratsiooniga; tööseadusandluse töökaitsesätetest, nende hulgas töökaitseseeskirjadest ja -normidest kinnipidamise kontrollimine, tootmisõnnetuste

juurdlemine koos struktuuriüksuse juhataja ja ohutustehnikainseneriga, profülaktilise toidu andmise otsustamine, puhkusegraafikute kooskõlastamine, kuurordi-, puhkekodu-, sanatooriumi- ja turismituusikute jaotamine.

Ametiühingute kohalike üksuste tööd juhendavad ja abistavad ametiühingute kõrgemalseisvad struktuuriüksused.

Ametiühingutepoolne järelevalve töökaitse üle ministeeriumides, riiklikes komiteedes, keskasutustes ja ettevõtetes ning asutustes lasub ametiühingute nõukogudel, AÜN ning haruametiühingute tehnikainspektoritel, haruametiühingute vabariiklikel komiteedel ja ametiühingute kohalikel komiteedel. Neid ülesandeid käsitletakse lähemalt peatükis "Töökaitse järelevalve" (vt. 1.8).

#### 1.1.2. Töökaitse normatiivmaterjal

Töökaitse normatiivmaterjali, s. o. töökaitse õiguslike normide lähtealuseks on NSV Liidu konstitutsiooni vastavad sätted. Konstitutsiooni 21. paragrahvis märgitakse (10, lk. 11): "Riik hoolitseb tööolude parandamise ja töökaitse eest, teadusliku töökorralduse eest ning raske kehalise töö vähendamise, edaspidi aga täieliku väljatõrjumise eest kõigis rahvamajandusharudes tootmise kompleksse mehhaniseerimise ja automatiseerimise alusel." Konstitutsiooniga on kehtestatud igale NSV Liidu kodanikule õigus tööle (§ 40), õigus puhkusele (§ 41), õigus tervise kaitsele (§ 42), õigus ainelisele kindlustatusele vanaduses ja haiguse korral, töövõime täieliku või osalise kaotamise korral (§ 43).

Normatiivmaterjali liikideks on NSV Liidu ja liiduvabariikide ülemmõukogude ja nende presiidiumide poolt kehtestatud seadused ja seadlused ning ministrite nõukogude, ministeeriumide jt. keskasutuste poolt, kooskõlastatult ametiühingute kõrgemate organitega - ÜAÜKN, liiduvabariikide AÜN ja haruametiühingute keskkomiteed -, antavad määrused, korraldused, otsused, normid, eeskirjad, juhendid. Normatiivmaterjale kehtestavad ÜAÜKN ja haruametiühingute keskkomiteed



ka iseseisvalt. Tõukaitset reguleerivateks materjalideks on ka samade organite poolt kehtestatavad vastavad põhimäärused, põhikirjad, nomenklatuurid, ja NSVL MN Riikliku Standardite Komitee poolt tõukaitse alal antavad riiklikud standardid (TOCT). Eriti tähtsad tõukaitse normatiivmaterjalid antakse ühiselt NLKP või EKP Keskkomitee ja valitsuse ning ametiühingute kõrgemate organite poolt.

Põhilised tõukaitse õigussätted on koondatud tõukodekssisse. Neid sätteid on täpsustatud eri liiki normatiivaktidega.

Suure osa tõukaitse normatiivmaterjalidest moodustavad administratsioonile kohustuslikud tõukaitse-eeskirjad (Tõuk. § 148). Need jagatakse oma iseloomu ja kehtivuse ulatuse järgi üldisteks (Üld-) ja harukondlikeks. Erilist tähelepanu väärivad eriti ohtlike seadmete ja tööde tõukaitse-eeskirjad.

Üldeeskirjad kehtivad kõigi ettevõtete ning asutuste kohta. Sellised on näiteks ehitusliku projekteerimise sanitaarnormid (CH 245-71; 18, nr. 460), rohked ehitusnormid ja -eeskirjad (CHMII). Üldeeskirjad kehtestatakse kõrgemalseisvate organite - NSV Liidu MN ja vastavalt ülesandele tema struktuuriüksuste ning samuti UAKN - poolt.

Harukondlikke tõukaitse-eeskirju on antud seadmete, tööprotsesside ja tootmis- ning muude tegevusharude kohta. Märgitagu nende näidetena masinaehitusettevõtete (18, nr. 232), kinoseadmete (18, nr. 624 ja 787), metsavarumise ning parvetuse ja metsamajanduslike tööde (18, nr. 352) ohutustehnika ja tervishoiu eeskirju ning keemialaboratooriumi tööde ohutuse põhieeskirju (18, nr. 294). Harukondlike eeskirjade hulka kuuluvad ka õppetöö tõukaitse-eeskirjad (vt. 1.7.3). Harukondlikud tõukaitse-eeskirjad kehtestatakse tavaliselt vastavate kõrgemate haldusorganite ja ametiühingute keskkomiteede poolt.

Eriti ohtlike seadmete tõukaitse-eeskirjad kehtestatakse seadmete kohta, mis on eriti ohtlikud neid teenindavale personalile ja samuti teistele läheduses viibivatele inimestele, nagu näiteks eeskirjad survemahutite (mahutid, vedelgaaside veo tsisternid ja vaadid, suru-, vedel- ja lahusta-

tud gaaside balloonid) (18, nr. 156) ja aurukatelde (18, nr. 153-155) kohta. Eriti ohtlike seadmete töökaitse-eeskirjad kehtestatakse ministrite nõukogu, ministeeriumide ning tehnilise ja määjärelevalve organite poolt.

Omaette rühma normatiivmaterjale moodustavad töölistele ja teenistujatele kohustuslikud töökaitsejuhendid (Töök. § 152). Nendes määratakse kindlaks tööruumis või ehitusplatsil töötamise ja käitumise kord. Töökaitsejuhendid töötatakse välja ja kinnitatakse ettevõtte või asutuse administratsiooni poolt koos ametiühingu kohaliku komiteega. Seadusandlus näeb ette nende juhendite ettevalmistamise ja kehtestamise ka tüüpjuhenditena keskasutuste poolt, kooskõlastatult vastava haruametiühingu keskkomiteega.

### 1.1.3. Tervisekahjustuste mõisted ja õiguslik iseloomustus

Tööülesannete täitmisel võivad toimida sellised tegurid, mis põhjustavad töötajate haigestumise (vt. 2.1). Professionaalse iseloomuga tervisehäired jaotatakse kahte gruppi: töövigastused ehk töötraumad, mis tekivad tööõnnetuse (tööga seotud õnnetusjuhtumi) puhul, ja kutsehaigused, mis on mingi tervist kahjustava teguri pikaajalise toime tagajärjeks. Professionaalse iseloomuga tervisekahjustuste kõrval tuleb arvestada olmevigastusi, mis on olmeõnnetuste, s. o. tööga mitte-seotud õnnetusjuhtumite tagajärjeks.

#### 1.1.3.1. Õnnetusjuhtumid ja nende tagajärjed

Õnnetusjuhtumiks nimetatakse ootamatult toimunud järsku sündmust, mille puhul kannatanul tekib töövõime kaotusega seotud kehaline vigastus, akuutne mürgistus või psüühiline trauma. Sündmust iseloomustab lühike, tavaliselt mõne sekundi või minutiga piirduv kestus.

Õnnetusjuhtumid jagatakse a) tööõnnetusteks (tööga seotud õnnetusjuhtumid) ja b) olmeõnnetusteks (tööga mitteseotud õnnetusjuhtumid).

Tõõõnnetuste õigusalik määrang on antud riiklike sotsiaalkindlustuse toetusi käsitleva määrustiku (18, nr. 229) liisana. Selle kohaselt loetakse tõõõnnetuseks tõõõnnetusjuhtumeid, mis on tekkinud a) tõõõtajate tavaliste tõõõlesannete täitmisel, b) ülesande sooritamisel ettevõtte või asutuse huvides, c) ettevõtte või asutusega seotud ühiskondlike ülesannete ning samuti riiklike, nõukogude, partei- või ametiühinguorganisatsiooni ja teiste ühiskondlike organisatsioonide nende ülesannete täitmisel, mis ei ole vahetult seotud ettevõtte või asutusega, kus kannatanu tõõõtab, d) tõõõ ajal ettevõtte või asutuse territooriumil või selle läheduses, kui seal viibimine ei olnud vastuolus tõõõ sisekorra eeskirjadega, e) teel tõõõkohja või tõõõkohalt tagasi, f) sotsialistliku korra või sotsialistliku omandi kaitsmisel ja inimelu päästmisel. Samuti loetakse tõõõvõime kaotus seoses doonorilülesannete täitmisega võrdses tõõõvõime kaotusega tõõõnnetuse tagajärjel.

Õnnetusjuhtumid puhul tekkiva trauma põhjuseks võivad olla kasutatavad instrumendid, aparaadid ja seadmed, käsitletavat või tarvitavat materjalid ja mitmesugused vaimset laadi katastroofid (vt. 2.1.3). Seega ei ole tõõõtrauma mitte alati seotud anatoomilise defektiga; mõnel juhul on trauma sisseks orgaanilise kahjustuseta patoloogiline protsess.

Neid tervisehäireid ja tõõõvõimetust põhjustanud õnnetusjuhtumeid, millel puuduvad tõõõnnetuse ülalloetletud tunnused, nimetatakse olmeõnnetusteks.

Tõõõõnnetustest moodustavad omaette grupi nn. tootmises toimunud õnnetusjuhtumid (tootmisõnnetused). Tootmises toimunud õnnetusjuhtumite juurdlemise ja arvelevõtmise põhimääruse (18, nr. 213) kohaselt kuuluvad tootmisõnnetuste hulka a) ettevõtte või asutuse territooriumil ja b) administratsiooni ülesandel tehtavatel tõõõdel väljaspool ettevõtte või asutuse territooriumi ning c) ettevõtte või asutuse poolt antud transpordivahenditega tõõõle või tõõõlt tagasi transportimisel tekkinud õnnetusjuhtumid.

Tootmisõnnetustest nimetatakse grupilisteks õnnetusjuhtumiteks need, mis toimusid üheaegselt kahe või rohkema tõõõtajaga.

### 1.1.3.2. Kutsehaigused

Kutsehaigusteks nimetatakse haigestumist kutsetöö niigi tervist kahjustava teguri pikaajalise toime tagajärjel.

Tervist kahjustavateks teguriteks võivad olla mitmesugused töökohta ja töö organiseerimise puudustest tingitud tegurid, nagu ülemäärane koormus või töö monotoonus; tööprotsessist tingitud tolm ning gaasid ja aurud õhus; müra, vibratsioon ja mitmesugused kiirgused töötamiskeskkonnas jt. ning samuti ebatervislikud mikrokliima ja valgustuse tingimused. Nende toime tagajärjel võivad tekkida närvihaigused, veresoonte ja südame-, hingamisteede ja kopsu-, maksa- ja neerude, samuti naha- ja muud haigused.

Konkreetses haigusjuhu kutsehaiguseks kuulumise otsustamisel lähtutakse NSVL Tervishoiu Ministeeriumi ja ÜAÜKN poolt kehtestatud kutsehaiguste orienteerivast loetelust ja selle rakendamise juhendist (18, nr. 219).

Haigestumine kutsehaigusesse ei põhjusta alati töövõime langust. Seepärast otsustatakse konkreetse haiguse kutsehaiguseks tunnistamise küsimus omaette ja kutsehaigusest tingitud töövõimetuse küsimus omaette sõltuvalt haiguse arengustastmest ja iseloomust ning senise töö jätkamise vastunäidustusest.

Tööõnnetustest ja kutsehaigustest tingitud töövõimetuse puhul kindlustatakse asjaosaline materiaalselt soodustatud korras (vt. 1.6).

### 1.1.4. Töökaitsealane instrueerimine ja väljaõpe

Tervislike ja ohutute töötingimuste tagamise ja tööalaste tarvis kahjustuste vältimise abinõude süsteemis kuulub tähtis koht töötajate instrueerimisele ja väljaõppele töökaitsealastes küsimustes. Seesuguse väljaõppe nõue on fikseeritud NSV töökoodeksi paragrahvis 153 ja töösisekorra tüüpeeskirjades (18, nr. 2).

Töölist ja teenistajat peab instrueerima tööalastes, ohutustehnika ning töötervishoiu ja tuleohutuse küsimustes.

Juhendatakse tootmisharude ja ametkondade kohta kehtestatud instrueerimise ja väljaõppe põhimäärustest ja juhenditest.<sup>1</sup> Eristatakse töölevõetavate ja tööolijate instrueerimist.

Uue tööliste töölevõtmisel instrueeritakse teda töökaitsealastes küsimustes kahes järgus. Esmalt toimub sissejuhatav instrueerimine ja seejärel instrueerimine töökojal. Sissejuhatav instrueerimine peab haarama ka kõiki töölevõetavaid juhtivaid ning insener-tehnilisi ja teisi teenistujaid. Tööolijate teadmiste täiendamiseks korraldatakse perioodiliselt instruktaaze.

Ohtlikele töödele suunatud töötajad peavad enne iseseisvalt tööle asumist läbi tegema vastava töökaitsealase õppuse.

#### 1.1.4.1. Sissejuhatav instrueerimine

Sissejuhatava instrueerimise ülesandeks on anda töölevõetavale töökaitse alal teadmisi kogu ettevõttes või asutuses õigeks orienteerumiseks. Instrueeritavale tutvustatakse kogu ettevõtet või asutust hõlmavaid tootmise ja töö küsimusi, töökaitse seadusandlust ja töö sisekorda, tervist ohustada võivaid tegureid ja nendest hoidumise meetmeid. Tehakse testavaks töökaitse korraldus antud ettevõttes või asutuses ja tutvustatakse kehtivaid töökaitse, nende hulgas ka tuletõrje normatiivmaterjale.

Sissejuhatavalt instrueeritakse töölevõetavat töölist ja teenistujat kas individuaalselt või grupiliselt loengvestluse korras. Soovitav on kasutada näitlikke vahendeid (plakadid, maketid, diapositiivid). Töölevõetavaid juhtivaid insener-tehnilisi ja administratiiv- ning majandusala töötajaid

<sup>1</sup> Märgitagu nendest näiteks a) keemiataotsele 1969. a. kinnitatud instrueerimise ja atesteerimise põhimäärusi (18, nr. 295 ja 299), b) kõrgema ja keskerihariduse ministeeriumi struktuuriüksustele 1963. a. kinnitatud instrueerimise ja väljaõppe juhendit (18, nr. 684), c) kaubanduse ministeeriumi struktuuriüksustele 1953. a. kehtestatud instrueerimise põhimäärust (18, nr. 771) ning d) töötajate instrueerimise korra haridusministeeriumi süsteemis (1971) (18, nr. 685).

instrueerib peainsener või direktori vastav asetäitja; allüksuste insenerid, meistreid, tehnikuid, mehaanikuid, tööliisi ning teisi - enamjuhtudel ohutustehnikainsener. Ettevõtte või asutuse direktori ja peainseneri töökohale asujaid instrueerib neid ametisse määrav kõrgemalseisva organisatsiooni juhataja.

Instrueerimise aluseks on peainseneri või direktori asetäitja poolt kinnitatud instrueerimisprogramm, mille koostamisel lähtutakse vastavast tüüpprogrammist.

#### 1.1.4.2. Instrueerimine töökohal

Instrueerimisele töökohal on allutatud kõik töölevõetavad, samuti tööle olevad töölised ning mõnede töökohtade teenistujad (koristajad, preparaatorid, laborandid jt.). Tööloolijate instrueerimises eristatakse plaanilisi perioodilisi ning mitteplaanilisi kordusinstrueerimisi ja jooksvaid ehk igapäevaseid instrueerimisi.

Töökohal instrueerimisega selgitatakse töötajale tema töökohta vahetuid tööalaseid ning ohutustehnika ja töötervishoiu küsimusi. Instrueeriija tutvustab töötajat peainseneri või direktori asetäitja poolt kinnitatud programmi alusel tema ülesannetega antud töökohal või tööajal; seadmetiku ja aparatuuri ning selle ekspluateerimise korraga; töökohta ohtlike tsoonide ja kaitseseadmetega; materjalide iseloomu, hoiu ja tarvitamise ohutusnõuetega; antud tootmisloigis kasutatavate transpordi- ja laadimiseseadmete ning -vahendite ohutu kasutamise nõuetega; elektriseadmete ohutustehnikaga; individuaalse kaitsevarustuse ettenähtud nomenklatuuri ja kasutamise eeskirjadega; töökeskkonna organiseerimise nõuetega; isikliku hügieeni nõuetega töökohal; ülesannetega õnnetusjuhtumi korral.

Küsimustiku läbitöötamisel tuleb kasutada vastavaid töökaitse-eeskirju ja -juhendeid. Instrueerimisel antakse instrueeritavale kätte tema töökohta töökaitses käsitlev töökaitsejuhend.

Töökohal instrueerib individuaalses korras tavaliselt osakonna, tsehi, töökoja, kateedri, laboratooriumi, farmi jne.

juhataja või tema poolt volitatud teatava töölisigu eest vastutav töötaja.

Tööloolijate plaanilised instrueerimised viiakse läbi vastavates eeskirjades kindlaksmääratud ajavahemike järel, aga mitte harvemini kui üks kord aastas. Mitteplaaniline instrueerimine korraldatakse seadmete ning uue tehnoloogia rakendamise või töötaja poolt ohutustehnika ja töötervishoiu eeskirjade rikkumise puhul. Kordusinstrueerimisele allutatakse ka tootmisõnnetuse järel tööle naasnud töötaja. Töötaja teisele töökohale üleviimine (ka ajutine ja lühiajaline) on siiski uuele tööle minek ning sellele peab eelnema töötaja instrueerimine.

Kõik kordusinstrueerimised viiakse läbi nagu töölevõetava instrueeriminegi peainseneri või direktori asetäitja poolt kinnitatud programmi alusel.

Jooksev ehk igapäevane instrueerimine seisneb ohutustehnika ja töötervishoiu küsimuste selgitamises jooksva töö käigus. Eriti tähtis on seda teha uute ja teisele tööle üleviidud töölistega. Neid töötajaid peab allüksuse või töölisigu juhataja eriti esimese 10 - 15 päeva vältel tähelepanelikult jälgima ja neile lühinõuannetega õpetama ohutut töötamist.

#### 1.1.4.3. Töökaitsealased kursused

Ohtlikel ja mõnedel vastutavatel töödel rakendatavad töölistes ning teenistujad saavad ohutustehnika ja töötervishoiu küsimustes ettevalmistuse spetsiaalsetel töökaitse- või erialastel kvalifikatsioonikursustel.

Töökaitsealast spetsiaalset ettevalmistust nõutakse aurukatelde, surve- ja vaakumseadmete (kompressorid, survemahutid, autoklaavid; suru-, vedel- ja lahustatud gaaside balloonid jt.), töstemehhanismide, keevitus-, gaasi- ja teiste ohtlike seadmete teenindamisega ning tugevatoimeliste mürkainete, tule- ja plahvatusohtlike ainete, ioniseerivate kiirgustega ja muu suure ohuga kokkupuutuvatelt töötajatelt.

Õiisuguse väljaõppe peavad läbi tegema ohtlike seadmete ja ainete vahetult töötajad, nende töödega seotud insener-

tehniline personal (insenerid, tehnikud, meistrid jt.) ja administratiiv-majandusala töötajad (direktorid, tsehh- ja osakonna-, töökoja- ja laboratooriumi, kateedri- jne. juhatajad) ning samuti kõnealuste ohustavate teguritega seotud õppetööd tegevad õppejõud ja abiõppepersonal (laborandid, preparaatorid jt.).

Ettevõtte või asutuse ohtlike tööde ja nendega seotud töötajate nimekirjad koostab juhtkond ning kinnitab ametiühingu kohaliku komiteega kooskõlastamise järel.

Ohtlikel töödel töötama asujate kvalifikatsiooni- ja töötajate korduskursused korraldatakse ettevõtetes ja asutustes kaadriosakonna ja ohutustehnikainseneri eestvõtul koostöös struktuuriüksuste juhatajatega. Lähtutakse peainseneri poolt eri tööde kohta kinnitatud väljaõppeprogrammideest. Kursuste õppetöö vliakse läbi loengute meetodil, soovitatavalt ettevõtte või asutuse töökaitsekabinetis. Otstarbekohane on kasutada näitlikke materjale: kinofilme, diapositiive, magnetofonisaateid, mudeleid, makette, ning demonstreerida naturaalseid näitlikke vahendeid: masinaosi, tööriistu, mõõteriistu jt.

Kursused lõpetatakse individuaalse eksamiga komisjoni ees, mille esimeheks on administratsiooni esindaja (tavaliselt kaadriosakonna või vastava allüksuse juhataja) ja liikmeteks kursuse õppejõud, ettevõtte või asutuse ohutustehnikainsener ning ametiühingu kohaliku komitee esindaja. Liikmena võidakse komisjoni kutsuda AUN tehnikainspeksiooni, sanitaar-epidemioloogiajaama, energeetikajärelevalve inspeksiooni ja teiste järelevalveorganite (vt. 1.8) esindajad. Direktorit, peainseneri, ohutustehnikainseneri ja teisi kogu ettevõtte või asutuse töökaitsega tegelejaid eksamineerib-atesteerib kõrgemalseisva administratiiv-majandusorgani juhataja või peainseneri poolt juhitud komisjon.

Eespool loetletud ohtlikel töödel töötajate töökaitsealaseid teadmisi kontrollitakse tavaliselt üks kord aastas, radioaktiivsete isotoopidega ja ioniseerivate kiirgustega töötajatel iga kuue kuu järel ning elektriseadmete eksplua-



tatsiooniga seotuil - tarbijate elektriseadmete eksploatatsiooni ja ohutuseeskirjades kindlaksmääratud korras (18, nr. 93). Vajaduse korral organiseeritakse eksamineerimiste-ates-teerimiste eel kursused.

Peale selle korraldatakse eri ametkondades kehtestatud korras t88tajate kvalifikatsiooni t88tmise kursusi ning nendes ka t88kaitsealased 8ppused.

NSV Liidu MN juures asuva Riikliku Tehnilise ja M8ej8-relevalve Valitsuse struktuuriüksuste j88relevalvele allutatud ettev8tete ja asutuste juhtivad ja insener-tehnilised t88tajad, kaasa arvatud meistrid, on kohustatud sooritama eksamid ohutustehnika eeskirjade, normide ja juhendite tundmises v8hemalt 8ks kord kolme aasta jooksul. Seda n8uet rakendatakse juhul, kui muude eeskirjadega ei ole ette n8htud teistsugust eksamineerimise korda (18, nr. 3).

#### 1.1.4.4. Instruktaaside ja v8lja8ppe organiseerimine ning vormistamine

T88tajate t88lev8tmisel avatakse tema instrueerimise sissekandmiseks kaadriosakonna poolt vastav isiklik kontrollkaart, millega t88lev8tetav suunatakse ohutustehnika inseneri juurde. Viimane viib ise l8bi v8i organiseerib sissejuhatava instrueerimise, mis vormistatakse kontrollkaardi esimeses osas. P88rast sissejuhatava instrukta8zi tegemist vormistab kaadriosakond t88lev8tetava t88le ning suunab ta all8ksusesse. Seal l8biviidav instrueerimine t88kohal vormistatakse sissekandega instrueerimis-kontrollkaardi teises osas, mis varustatakse instrueeriija ja instrueeritava allkirjadega. Seej88rel kontrollib stuktuur8ksuse juhataja uustulnuka teadmisi instrukta8zi ulatuses ja annab loa instrueeritu t88leasumiseks sellekohase sissekande tegemisega kontrollkaardi kolmandas osas. Vajaduse korral viiakse l8bi uus instrueerimine.

Instrueerimise isiklik kontrollkaart hoitakse kaadriosakonnas t88taja isiklikus toimikus.

Plaanilised ja mitteplaanilised kordusinstrukteerimised t88kohal vormistatakse iga t88taja kohta avataval isiklikul kaardil v8i vastava all8ksuse t88kaitsealaste instrueerimis-

te žurnaaalis. Sellesse kantakse andmed töötaja kohta, märkmed instruktööri sisu ja kirjaliku instruksiooni kätteandmise kohta ning instrueerimise kuupäev. Sissekanne varustatakse instrueeritava ja instrueerija allkirjaga. Žurnaali on otstarbekas teha sissekanne ka uustulnuka töökohal läbiviidud instruktööri kohta. Jooksev instrueerimine vormistamisele ei kuulu.

Ohtlikel töödel töötajate kursuste korras ettevalmistamise dokumentatsioon, nimekirjad ja eksamite protokollid säilitatakse ettevõtte või asutuse kaadriosakonnas; väljavõtted nendest koondatakse eksamineeritute isiklikesse toimikutesse. Kursuste läbitegemise kohta on soovitatav arvestust pidada ka allüksustes. Õppeprogrammi omandamise kohta antakse töötajale tunnistus.

#### 1.1.5. Õnnetusjuhtumite juurdlemine

Õnnetusjuhtumite vältimise ühe abinõuna rakendatakse nende tekkepõhjuste väljaselgitamist ning kõrvaldamist. Selleks viiakse ettevõtetes ja asutustes ÜAÜKN Presiidiumi poolt 20. mail 1966. a. kinnitatud tootmises toimunud õnnetusjuhtumite juurdlemise põhimääruse (18, nr. 213) korras läbi iga konkreetse tootmisõnnetuse juurdlemine ning perioodiline õnnetusjuhtumite aruandlus.

Põhimäärus käsitleb tootmisõnnetusi<sup>1</sup>, s. t. neid, mis on toimunud ettevõtte või asutuse territooriumil, ja väljaspool seda tööülesannete täitmisel ning ettevõtte poolt antud transportdivahendil töökohta ja sealt tagasi transportimisel.

Olme- ja teel tööle ning töölt toimunud õnnetusjuhtumite juurdlemise kord kehtestati ÜAÜKN Presiidiumi otsusega 16. novembril 1976.

---

<sup>1</sup> Tootmises esinenud ägedaid mürgistusi ja kuumarabandusi (soojuselööki) ja külmumisi juureldakse ja võetakse arvele samuti nagu tootmisõnnetusi.

#### 1.1.5.1. Tootmisõnnetuste juurdlemine

Tootmises toimunud õnnetusjuhtumite juurdlemise põhimääruse kohaselt kuuluvad juurdlemisele kõik tootmisõnnetused, kusjuures töötajale mitte vähem kui üheks tööpäevaks töövõimetust põhjustanud õnnetusjuhtumid vormistatakse vastava aktiga. Grupiliste, surmaga lõppenud ja raskete õnnetusjuhtumite asjaolusid selgitatakse spetsiaalse täiendava juurdlusega.

1. Esinenud tootmisõnnetusest informeeritakse kohe vastava allüksuse juhatajat, meistrit, dispetšerit või teist tööloigu juhatajat. Kannatadasaanule organiseeritakse esma- ja vajaduse korral arstiabi. Seejuures peab eriliste vasturääkivuste puudumisel õnnetuskoha hoidma selles seisukorras, nagu ta oli õnnetuse toimumise momendil. Allüksuse (tööloigu) juhataja ülesandeks on kohe informeerida juhtumist ettevõtte või asutuse juhatajat ja ametiühingu kohalikku komiteed; seejärel, hiljemalt 24 tunni jooksul peab ta koos ettevõtte (asutuse) või allüksuse ühiskondliku vanemtöökaitseinspektori ja ohutustehnikainseneri või viimast asendava töötajaga 1) läbi viima toimunud õnnetusjuhtumi juurdlemise ja välja selgitama selle sisu ning põhjused, 2) kindlaks määrama abinõud õnnetusjuhtumi kordumise vältimiseks ning 3) koostama juhtumi kohta akti vorm N-1 (7, lk. 112) kohaselt 4 eksemplaris<sup>1</sup> ja saatma need ettevõtte või asutuses töökaitse operatiivse juhtimisega tegelevale töötajale. Viimane, s. o. peainsener või direktori vastav asetäitja või direktor (juhataja) peab akti ühe ööpäeva vältel läbi vaatama ja kinnitama ning tarvitusele võtma abinõud õnnetusjuhtumi põhjuste kõrvaldamiseks. Kinnitatud aktist jääb üks eksemplar akti kinnitajale, teised suunatakse ametiühingu kohalikule komiteele, kannatadasaanu töökoha allüksuse juhatajale ning ametiühingu tehnikainspektorile - igaühale üks eksemplar. Kannatadasaanu nõudmisel peab administratsioon temale akti kinnitatud ärakirja välja

---

<sup>1</sup> Grupiliste õnnetusjuhtumite korral koostatakse akt eraldi iga kannatadasaanu kohta.

andma hiljemalt 3 päeva jooksul, arvates juurdluse lõpetamise ajast.

Tõõõnnetusest põhjustatud ajutise töövõimetuse lõppemise järel kannab allüksuse juhataja akti andmed õnnetusjuhtumi lõpptulemuse kohta ja teatab sellest vastava teatega (7. lk. 118) ametiühingu kohalikule komiteele, ohutustehnikainsenerile ning ametiühingu tehnikainspektorile.

Juurdluse teostab see ettevõtte või asutus, kelle tehnilise personali juhtimisel kannatadasaanu töötas. Näiteks juurdleb tootmisõnnetust, mis toimus mujalt suunatud tööliise või teenistujaga, samuti tootmispraktikal oleva õpilase või üliõpilasega, see ettevõtte või asutus, kus õnnetusjuhtum toimus. Aktist, millesse märgitakse ettevõtte või asutus, kust kannatadasaanu oli suunatud, saadetakse viimase administratsiooni ja ametiühingukomiteele ära kirjad. Ajutiselt ettevõttesse tööle suunatud õppeasutuse õpilase või üliõpilasega esinenud õnnetusjuhtumi juurdlemisest kutsutakse osa võtma ka õppeasutuse esindaja. Kui aga ettevõtte või asutuse territooriumil töötab eraldatud tööliigis teise ettevõtte (asutuse) töögrupp või tootmisõppusel olevad õpilased (üliõpilased) oma ettevõtte või õppeasutuse tehnilise personali juhtimisel, siis juurdleb esinenud õnnetusjuhtumit tööd juhendav personal, s. t. ettevõtte või asutus, kuhu kannatadasaanu kuulub.

Automajandile kuuluva veovahendi autojuhi või koormat saatva isikuga esinenud õnnetusjuhtumit juurdleb põhimääruse kohaselt automajand, kui aga auto kuulub mõne teise linna automajandile, siis selle ettevõtte või asutuse administratsioon, kelle territooriumil õnnetusjuhtum esines. Selle juurdlusmaterjali peab administratsioon 24 tunni jooksul välja saatma vastavale automajandile.

Grupiliste ning raske ja surmaga lõppenud tootmisõnnetuse juurdlemine toimub mõnevõrra erinevalt. Sellest teatab allüksuse juhataja kohe ettevõtte või asutuse juhatajale ning ametiühingu kohalikule komiteele. Administratsioon peab sellest kohe informeerima ettevõtet (asutust) teenindavat ametiühingu tehnikainspektorit ja kõrgemalseisvat majandusor-

ganit, ametiühingu keskkomiteed ja AÜN-i ning kohalikku prokurööri.<sup>1</sup> MN Riikliku Tehnilise ja Mäejärelevalve Valitsuse või Riikliku Energeetikajärelevalve Inspektsiooni kontrollile allutatud ettevõtete puhul teatatakse õnnetusjuhtumist nende kohalikule organile, inimohvritega avariide<sup>2</sup> puhul aga ka vabariiklikule organile.

Inimohvritega avariioõnnetusjuhtumist annab ÜAÜKN-ile informatsiooni vastav ametiühingu keskkomitee või AÜN.

Grupilisi, surmaga lõppenud ja raskeid tootmisõnnetusi peab viivitamatult juurdlema ametiühingu tehnikainspektor.<sup>3</sup> Ta teeb seda ettevõtte või asutuse administratsiooni, kõrgemalseisva majandusorgani ja ametiühingu kohaliku komitee esindaja osavõtul. Akti peab ta koostama hiljemalt 7 päeva jooksul. AÜN-i tehnikainspektor saadab grupilise, surmaga lõppenud või raske tootmisõnnetuse juurdlemise materjalid koos omapoolse otsusega AÜN-ile, vastava ametiühingu vabariiklikule komiteele ja üleliidulisele keskkomiteele ning kohalikule prokuratuurile ja kõrgemalseisvale administratiiv-majandusorganile.

Sõltumata grupiliste või surmaga lõppenud tootmisõnnetuste juurdlemisel eri dokumentatsiooni koostamisest, vormistatakse antud allüksuse juhataja, ohutustehnikainseneri ja ühiskondliku vanemtöökaitseinspektori poolt ka eelkäsitletud üldine tootmisõnnetuste akt vorm N-1. Akti eksemplarid saadetakse pärast peainseneri poolt kinnitamist laiali varem-

---

<sup>1</sup> Eesti NSV haridusministri 25. juuli 1964. a. käskkirja nr. 88 kohaselt peab koolis või lasteasutuses esinenud igast raskest ja surmaga lõppenud õnnetusjuhtumist informeerima telefoni teel veel ministeeriumi juhtivaid töötajaid (18. nr. 648).

<sup>2</sup> Avariil all mõistetakse siin ehituse, masina, tööpin- gi, seadmetiku või muud niimugust riket või purunemist, mis põhjustab tööprotsessi seisaku pikemaks ajaks.

<sup>3</sup> MN Riikliku Tehnilise ja Mäejärelevalve Valitsuse või Riikliku Energeetikajärelevalve Inspektsiooni kontrollile al- lutatud objektide puhul juurdleb neid õnnetusjuhtumeid vas- tavat objekti teenindava inspektsiooni inspektor (inspektor- kontrolör) koos ametiühingu tehnikainspektoriga.

märgitud korras. Akt N-1 ärakiri võetakse erijuurdلuse dokumentide juurde.

Avariide tagajärjel esinenud tootmisõnnetusi tuleb arutada ametiühingu kohaliku komitee koosolekul ja vastava haruametiühingu vabariikliku komitee või AÜN presiidiumi istungil. Ametiühingu kohaliku komitee otsuse ja tõõõnnetuse juurdلusmaterjali alusel annab ettevõtte direktor või asutuse juhataja käskkirja, milles määrab kindlaks õnnetusjuhtumi põhjuste kõrvaldamise abinõud, nende täitmise tähtsajad ja täitmise eest vastutajad.

Põhimääruse kohaselt lasub vastutus juurdلemise nõuete kohase läbiviimise ja õnnetusjuhtumi põhjuste kõrvaldamise eest ettevõtte või asutuse direktoril (juhatajal), peainseneril, põllu- või metsamajanduse peaspetsialistil; osakonna, tsehhi, laboratooriumi, farmi jne. juhatajal; meistril ja teistel tõõlõikude juhatajatel.

Üleskerkinud vaidlused konkreetse õnnetusjuhtumi tootmisõnnetuseks arvamise, või administratsiooni poolt juurdلusakti koostamisest keeldumise küsimustes lahendatakse ametiühingu kohalikus komitees. Viimane taotleb vajaduse korral asja kohta ametiühingu tehnikainspektori seisukoha.

Õnnetusjuhtumite juurdلemise vastavust põhimäärusega ja põhjuste kõrvaldamise abinõude rakendamist kontrollivad kõrgemaseisvad administratiiv-majandusorganid ning ametiühingute ja riiklikud tõõkaitse järelevalveorganid (vt. 1.8).

#### 1.1.5.2. Tootmisõnnetuste aruandلus ja analüüs

1. Tootmisõnnetuste aruandلus seisneb selles, et ettevõtte või asutuse administratsioon koostab ettenähtud vormi 7-t (erijuhtudel 8-t, 9-t) (7, lk. 99) kohaselt õnnetusjuhtumite aastaaruande. Varem koondati sellesse aruandesse ainult need tootmisõnnetused, mis põhjustasid kannatadasaanu tõõvõimetuse rohkem kui kolmeks päevaks, samuti surmaga lõppenud õnnetusjuhtumid ning need, mille tagajärjel kannatanu viidi põhitõõlt üle teisele tõõle; alates 1972. a. võetakse

aruandesse ka need õnnetusjuhtumid, mis põhjustasid 1- kuni 3-päevase töövõimetuse. Alates 1972. aastast antakse vorm 7-t abil tootmisõnnetuste kõrval ka aruanne töökaitses vahendite kasutamise kohta (vt. 1.3.1). Ettevõtte juhataja ja ametiühingu kohaliku komitee esimehe poolt allakirjutatud aruandest saadetakse üks eksemplar kõrgemalseisvale administratiiv-majandusorganile ja teine ettevõtte asukohajärgsele statistikavalitsusele.

2. Iga üksikut tööõnnetust analüüsitakse juurdlemise käigus ja hiljem juurdlemise akti alusel. Selgitatakse õnnetusjuhtumi põhjused ning määratakse kindlaks tehnilised, tehnoloogilised ning organisatsioonilised abinõud analoogiliste õnnetusjuhtumite vältimiseks.

Tootmisõnnetuste aruannetega koondatud ja raskete ning surmaga lõppenud õnnetusjuhtumite täiendavad materjalid töötatakse läbi statistilisel meetodil. Õnnetusjuhtumite dünaamika jälgimise põhivahendina kasutatakse ettevõttes või asutuses, tootmisaharus või kogu rahvamajanduses toimunud tootmisõnnetuste sageduse ja raskuse koefitsiente.

Sageduskoefitsient ( $K_g$ ) näitab tootmisõnnetuste keskmist arvu 1000 töötaja kohta. Valem selle koefitsiendi määramiseks on järgmine:

$$K_g = \frac{A_1 \cdot 10^3}{B},$$

kus  $A_1$  - kannatanute arv,

$B$  - töötajate keskmine nimestikuline arv.

Raskuskoefitsient näitab töövõimetuspäevade keskmist arvu ühe tootmisõnnetuse kohta aruandeperioodil. Valem raskuskoefitsiendi ( $K_r$ ) kohta on järgmine:

$$K_r = \frac{G}{A_1},$$

kus  $G$  - töövõimetuspäevade arv.

Analüüsi tulemusi kasutatakse tootmisõnnetusi põhjustavate asjaolude kõrvaldamise ja vältimise abinõude väljatöötamisel.

### 1.1.5.3. Olmeõnnetuste ja teel tõõle ja tõõlt toimunud õnnetusjuhtumite juurdlemine

ÜAÜKN Presiidiumi 16. novembri 1976. a. otsusega kinnitatud põhimäärus kehtestas olme- ja teel tõõle ning tõõlt toimunud õnnetusjuhtumite juurdlemise korra (13). See on kohustuslik kõigile ettevõtetele ja asutustele.

Juurdlemisele kuuluvad ajutise tõõvõimetuse põhjustanud olmeõnnetused ja samuti õnnetusjuhtumid teel tõõle minekul ja tõõlt äraminekul. Ettevõtte või asutuse transpordivahendil teel tõõlt või tõõkohale mineku ajal esinenud õnnetusjuhtumeid kõnealuse põhimäärusega kehtestatud korras ei juurelda; need kuuluvad tootmisõnnetuste hulka ja juureldakse vastava 1966. a. kehtestatud põhimääruse korras.

Olme- ja teel tõõle ning tõõlt toimunud õnnetusjuhtumite juurdlemine on ettevõtte või asutuse ametiühingu kohaliku komitee ja administratsiooni ühine ülesanne. Õnnetusjuhtumi asjaolude väljaselgitamine peab toimuma hiljemalt kolme päeva jooksul, arvates õnnetusjuhtumi kindlakstegemise momendist.

Juurdlusel tuleb kindlaks teha õnnetusjuhtumi põhjused, toimumise aeg ja koht, kannatadasaanu seisund vigastuse tekkimise ajal. Seejuures võib kasutada raviautuse, siseasjade osakonna, autoinspeksiooni jt. dokumente, samuti asjaosalise ja sündmuskohal olnud isikute seletusi.

Õnnetusjuhtumi juurdlus vormistatakse vormi BT kohase aktiga ühes eksemplaris. See hoitakse alal koos haiguslehega. Kannatanu nõudmisel antakse temale aktist ärakiri.

Kannatanule haigustoetuse väljamaksmise küsimuse lahendamisel tuleb ametiühingu kohalikul komiteel või selle sotsiaalkindlustuskomisjonil arvestada andmeid õnnetusjuhtumi juurdlemise aktist (BT) ja muid õnnetusjuhtumi kohta koostatud dokumente.

Ametiühingu kohaliku komitee ning ettevõtte või asutuse administratsiooni ülesandeks on analüüsida iga kvartali kokkuvõtete põhjal olmetraumade ja teel tõõle või tõõlt toimunud õnnetusjuhtumite põhjusi ning välja tõõtada meetmed seadlaadi õnnetusjuhtumite vähendamiseks.



## 1.2. HOONETE JA MUUDE RAJATISTE EKSPLOATATSIOONI ANDMISELE ERLINEV TÖÖKAITSEJÄRELEVALVE

ENSV töökoodeksi paragrahvis 149 nõutakse tootmishoone-  
te ja ehitiste projekteerimisel, ehitamisel ja samuti kasu-  
tamisel töökaitse-eeskirjade ja -normide järgimist, paragrah-  
viga 150 aga on kehtestatud kord, mille kohaselt "ühtegi et-  
tevõtet, tsehhi, jaoskonda ega muud tootmisobjekti ei tohi  
vastu võtta ega käiku lasta, kui selles ei ole tagatud ter-  
vislikud ja ohutud töötingimused". ENSV veekoodeksi paragrah-  
viga 18 keelatakse anda eksploatatsiooni mistahes objekte, mis  
ei ole varustatud vee saastamist või vee kahjulikku toimet  
vältivate seadistega (6). Uusi ja rekonstrueeritud objekte ei  
lubata eksploatatsiooni anda riikliku sanitaar- ja tehnilise  
järelevalve organite, ametiühingute tehnikainspektsiooni  
ning objekti eksploatatsiooni võtva ettevõtte või asutuse ame-  
tiühingukomitee loata.

Kõnealused õigusnormid väljendavad põhilist osa nn. töö-  
kaitsealasest ennetavast järelevalvest. Sellega taotletakse  
töökaitse nõuete igakülgset täitmist ettevõtte rajamisel, re-  
konstrueerimisel ja seadmestamisel ning hoonete ja teiste ehi-  
tiste rajamisel, uute masinate ja tööpinkide konstrueerimisel  
ja tootmisse andmisel ning uue tehnoloogia rakendamisel.

### 1.2.1. Ettevõtted ja hooned

Ennetav järelevalve rajatavate või rekonstrueeritavate ette-  
võtete ja muude ehitiste töökaitsealase vastavuse tagamiseks  
toimub kahes järgus. Järelevalve algjärgus jälgitakse, kas  
töökaitse nõuded on projektidesse sisse viidud, lõppjärgus  
aga kontrollitakse, kas valmisehitatud objektis on töökaitse  
nõuded igakülgselt täidetud.

1. Projekteeriv organisatsioon peab projektülesande  
koostamisel lähtuma ehitusliku projekteerimise sanitaarnor-  
mide (CH-245-71), vastavate ehitusnormide ja eeskirjade (CHnII)

jt. juhendmaterjalide nõuetest. Kavandatud lahendused (ehitusplatsi valik, veehoidlate ehitamine, heitvete kahjutustamine, atmosfääri kaitse jms.) tulevad kooskõlastada kohaliku täitevkomitee ning samuti sanitaar- ja tuleohutuselevalve organitega. Objekti rajamisel maapõuevarade leiukohtade alale nõutakse küsimuse kooskõlastamist ka riikliku tehnilise ja määrelevalve organitega. Projektinõudmistes on ette nähtud interjööri, kaasa arvatud seadmed, elektrivõrgud, torustikud, ventilatsioon, samuti heakorrastuse ja territooriumi haljastuse ning arhitektuurilis-kunstiliste nõuete kindlaksmääramine. Ruumide konstruktiivsete ja arhitektuurilis-kunstiliste lahenduste läbitöötamisel peab arvestama kõiki interjööri kujundavaid tegureid, nende hulgas värvusi, valgustuse optimaalsust, ventilatsiooniseadmete sobivust, töökohtade ratsionaalsust.

2. ENSV töökoodeksi paragrahvide 149 ja 150 sissejuhatavalt märgitud nõuded viiakse lõplikult ellu ennetava järellevalve lõppjärgus, mil riiklik komisjon otsustab valmishititud või rekonstrueeritud objekti eksploatatsiooni lubamise küsimuse.

Valmishititud üksuse eksploatatsiooni vastuvõtmine toimub eelkõige NSVL MN Riikliku Ehituskomitee poolt 30. märtsil 1976. a. kinnitatud valmishititud ettevõtete, hoonete ja teiste ehitiste eksploatatsiooni vastuvõtmise korra (CHM III-3-76; 29-4) kohaselt. Elamute, ühiskondlike ja administratiivhoonete eksploatatsiooni vastuvõtmisel tuleb arvestada ka CHM III-K-1-62 "Elamu- ja ühiskondlikud kompleksid, hooned ja ehitised" nõudeid.

Rajatavate ja rekonstrueeritavate objektide nõuetekohase väljaehitamise tagamiseks on kehtestatud a) projekteerimisorganisatsioonide vastutus projektide ja eelarvete kvaliteedi ning autorijärelevalve teostamise ja kõigi projekteerimisega seotud küsimuste lahendamise eest ning b) ehitus- ja montaažiettevõtete vastutus ehitus- ja montaažitööde projektikohase teostamise eest.

Objekti eksploatatsiooniks vastuvõtmise otsustab esmalt tellijapoolne töökomisjon ja seejärel riiklik vastuvõtukomisjon.

Töökomisjoni komplekteerib ja rakendab tegevusse objekti tellija (hoonestaja) pärast objekti üleandmiseks valmisoleku teate saamist ehitajalt (peatöövtajalt). Komisjoni töökorra määrab kindlaks tellija koos ehitajaga. Töökomisjoni kuuluvad: tellija, s. o. objekti eksploatatsiooni võtva ettevõtte või asutuse esindaja, sama üksuse ametiühingu kohaliku komitee ning ehitaja (peatöövtaja ja alltöövtajad) esindajad, samuti ametiühingu tehnikainspektsiooni, riikliku sanitaarja tuletõrjejärelvalve ning, sõltuvalt objekti iseloomust, teiste organisatsioonide esindajad.

Töökomisjoni abil selgitab objekti tellija (hoonestaja) välja objekti kõigi osade vastavuse eksplateerimise nõuetega. Eksploatatsiooniks ei lubata vastu võtta objekte, kus esineb nende kasutamist takistavaid vaegtõid ja kõrvalkaldumsi kinnitatud projektist ning kehtivatest eeskirjadest. Valmishitatud ettevõtte peab näiteks olema varustatud seadmetega töötamiskeskkonnas normaalse õhu (puhtus, temperatuur, niiskus) ja optimaalse valgustuse tagamiseks, reovete ja ventilaatoriõhu puhastamiseks, samuti normides ja eeskirjades kindlaksmääratud tuletõrjesüsteemide ja -seadmetega (tuletõrjevõsivarustus-, side- ja signalisatsiooniseadmed jms.). Ettevõttes peavad olema ettenähtud korras sisustatud olmeruumid.

Töökomisjoni poolt objekti vastuvõtmisel selgitatud puudused akteeritakse. Puudused peab töövtaja kõrvaldama enne, kui riiklik komisjon asub objekti eksplateerimise nõuetega vastavuse hindamisele.

Sõltuvalt objekti tähtsusest määrab riikliku vastuvõtukomisjoni koosseisu NSV Liidu MN või liiduvabariigi MN, asjaosaline ministeerium, keskasutus või linna (rajooni) tööraha saadikute nõukogu täitevkomitee. Komisjoni kuuluvad tellija (hoonestaja), peatöövtaja, peaprojekteeriija, riikliku sanitaarjärelvalve, riikliku tuletõrjejärelvalve, ametiühingu tehnikainspektsiooni, tellija ametiühinguorganisatsiooni ja finantseeriva panga ning samuti NSV Liidu Maaparanduse ja Veemajanduse Ministeeriumi süsteemis veeres-

suraside kasutamist ja kaitset korraldavate organite esindajad.

Vastuvõtukomisjonide töös lasub riikliku sanitaar- ja tuletõrjejärelvalve organite, ametihingu tehnikainspektsiooni ja tellija ametihinguorganisatsiooni esindajatel ning samuti teistel komisjoniliikmetel vastutus selle eest, et töökaitsealaste puudustega objekti eksploatatsiooni ei antaks. Märkigem, et töökodade, laboratooriumide ja teiste väiksemate üksuste rajamisel või rekonstrueerimisel on samuti levinud töökaitse ennetava järelvalve rakendamine, kuid ettevõtte- või asutusesiseste komisjonide abil.

### 1.2.2. Seadmed ja tehnoloogia

Töökaitsealast ennetavat järelvalvet rakendatakse ka seadmete ja aparaatide ohutu konstruktsiooni, ülesmonteeritud seadmetiku töökaitselise vastavuse ning ohutu tehnoloogia tagamiseks. Lähtuda tuleb NSV Liidu peasanitaararsti poolt 4. aprillil 1973. a. kinnitatud tehnoloogiliste protsesside organiseerimise sanitaarreeskirjadest ja hügieeninõuetest tootmisseadmete kohta (27).

Mainitagu, et juba NSV Liidu Töö RK 13. aprilli 1925 määruses (18, nr. 183) kehtestati nõue, et kõik masinatehaste poolt väljalastavad masinad ja tööpingid peavad olema varustatud eeskirjades ettenähtud konstruktiivsete ja hoiatavate kaitsevahenditega (vt. 3.1.1).

Üksikasjalikud abinõud uute seadmete ja aparaatide ohutu konstruktsiooni tagamiseks kehtestati NSV Liidu Riikliku Plaanikomitee ning NSV Liidu MN Riikliku Automatiseerimise ja Masinaehituse Komitee poolt 20. novembril 1959. a. kinnitatud, kõnealuste toodete katseeksemplaride väljatöötamise, valmistamise ja teimimise korra tüüpõhismääruses (18, nr. 251).

Uut liiki tootmisseadmete katsemudelite teimimise kord on kinnitatud NSVL MN Riikliku Teaduse ja Tehnika Komitee vastava põhimäärusega 5. juunist 1969 (18, nr. 250).

Ülesmonteeritud seadmete eksploatatsiooniks vastuvõtmi-

ne toimub eelmärgitud valmisenhitatud ettevõtete, hoonete ja teiste ehitiste ekspluatatsiooniks vastuvõtmise korra (CHM III-3-76) kohaselt. Tehnoloogiliste, energetiliste, elektro-tehniliste, töötetranspordi, sanitaartehnoliste ja teiste seadmete proovimisel ning ekspluatatsiooni vastuvõtmisel arvestatakse ka teisi asjasse puutuvaid eeskirju.

Ülesmonteeritud seadmetiku individuaalne teimimine on monteerija ülesandeks. Teimimise järel võtab tellija töökommisjon kindlaksmääratud vormi kohase aktiga seadmetiku vastu kompleksseks proovimiseks. Akti allakirjutamise ajast arvates läheb vastutus seadmetiku eest üle tellijale.

Seadmetiku kompleksse proovimise teostab tellija. Proovimisest võtavad osa projekteerija ja töövõtja esindajad ning vajaduse korral spetsiaalset ja unikaalset seadmetikku tootva tehase esindaja. Seejärel otsustab töökommisjon seadmetiku ekspluatatsiooniks valmisoleku küsimuse ja võtab seadmed vastu riiklikule komisjonile esitamiseks, abitootmise või teenindamisiseloomuga seadmetiku aga ekspluatatsiooniks. Riiklik vastuvõtukomisjon otsustab seadmetiku vastuvõtmise koos kogu objekti vastuvõtmisega tellija poolt esitatud dokumendatsiooni ja omapoolse ülevaatuse põhjal.

2. Tehnoloogia väljatöötamisel ja selle projektdokumentide koostamisel peavad ministeeriumid, keskasutused ja ettevõtted ning projekteerimisorganisatsioonid tagama kõigist töökaitse nõuetest kinnipidamise. Tehnoloogia kujundamisel tuleb silmas pidada NSV Liidu peasanitaararsti poolt 4. aprillil 1973. a. kinnitatud sanitaareeskirju tehnoloogiliste protsesside organiseerimise kohta (27). Eeskirjadesses on koondatud tolmude eraldamise, mürgainete toime ohu, ülemäärase soojuste ja niiskuse eraldumise, müra ja vibratsiooni, samuti kõrgeageduslike elektromagnetiliste võnkumistega seotud tehnoloogiliste protsesside ja seadmete sanitaarnõuded.

### 1.3. TERVIST KAHJUSTAVATE TÖÖTINGIMUSTE VÄLTIMINE JA KÕRVALDAMINE

Partei III programmis püstitati ajakohaste ohutustehnika vahendite ja sanitaartingimuste loomise ülesanne. Taotleetakse töövigastuste ja kutsehaiguste vältimist (9, lk. 88). Ettevõtetes ja asutustes luuakse tervislikud ja ohutud töötingimused; nende tagamine lasub administratsioonis (Töösk. § 147). Omakorda on sotsialistliku riikliku tootmisettevõtte põhimääruses (18, nr. 4) pandud ettevõttele ülesanne järgida töökaitse-eeskirju ja -norme. Tööseadusandlus näeb ette töökaitse abinõude rakendamiseks vahendite ja materjalide eraldamise ning abinõude realiseerimise kollektiivlepingute ja töökaitsekokkulepetega kehtestatavas korras (Töösk. § 156). Spetsiaalsed töökaitse abinõud on kehtestatud erinevate tingimustega töödel ning töötajate eri rühmituste kohta - nais-töötajad, töötavad alaealised jt.

Järgnevalt käsitletakse neid abinõusid.

#### 1.3.1. Töökaitse meetmete realiseerimine plaanilises korras

Ettevõttes ja asutuses töökaitse tõhustamise ja edasiarendamise ülesanded kalendriaastaks nähakse tööseadusandluse kohaselt ette kollektiivlepingutes ja töökaitsekokkulepetes.

1. Kalendriaastaks sõlmitakse töötajaskonna laialdaseks kaasatõmbamiseks ettevõtte või asutuse töö igakülgselt parandamisele administratsiooni ja tööliste ning teenistujate kollektiivi kohustusi hõlmav kollektiivleping. Selles käsitletakse tootmisküsimusi ja vahetuid töökaitse küsimusi: töömahukate ja raskete tööde mehhaniseerimine, töökultuuri tõstmine, ohutustehnika ja töötervishoiu edasine parandamine, haigestumiste ja töövigastuste vältimine, olmeruumide organiseerimine, kaugõppijatest töötajatele soodsate õppimistingimuste loomine.

ÜAUKN Presiidiumi ja NSVL MN Riikliku Töö ja Tööstuse Ko-

mittee määrus "Kollektiivlepingute sõlmimise korra kohta" (18, nr. 8) näeb ette ühelt poolt administratsiooni ja teiselt poolt ametiühingu kohaliku komitee kohustused lepingusse võetud ülesannete ellurakendamisel.

Kollektiivlepingu mitmesuguste lisade hulgas pälvib tähelepanu töökaitsekokkulepe. Töökaitse tasel aitavad tösta ka kollektiivlepingu juurde kuuluvate teadusliku töökorralduse, tehniliste meetmete, ratsionaliseerimistöö jts. plaanide eduka realiseerimine.

2. Töökaitsekokkuleppe sõlmivad administratsioon ja kohalik ametiühingukomitee kalendriaastaks. Selles nähakse ette töökaitsetööd, mis aasta jooksul tuleb teha ettevõtte või asutuse kapitaalmahutus- ja käibesummadest.

Töökaitse abinõude planeerimisel lähtutakse ÜAUKN Presiidiumi poolt 30. mail 1969. a. kinnitatud töökaitseabinõude koordineerimisklaturist (18, nr. 9), milles käsitletakse eraldi 1) õnnetusjuhtumite ärahoidmise, 2) haigestumiste ennetamise ja 3) töötingimuste parandamise üldisi abinõusid. Koordineerimisklatuuri alusel töstavad eri ametkonnad välja spetsiaalsed töökaitsekokkuleppe abinõude nomenklatuurid.

Töökaitsekokkuleppes määratakse kindlaks iga ülesande maksumus, täitmise tähtaeg ja täitmise eest vastutaja. Kulutused kannab ettevõtte või asutus ulatuslikumate tööde korral kapitaalmahutussummadest ja väiksemamahuliste tööde korral käibesummadest. Rahalised vahendid assigneeritakse töökaitseks eelarveliste asutuste puhul riigieelarvest, isemajandavates ettevõtetes nähakse vahendid ette tootmis-finantsplaani töökaitseosas.

Töökaitseks ettenähtud summade arvel ei ole lubatud teha muid töid (Töök. § 156). Mingi asjaolu töstu ülejääv summa tuleb kasutada täiendavate töökaitse abinõude täitmiseks.

Töökaitsekokkuleppe projekti koostab ettevõtte või asutuse ohutustehnikainsener. Kokkuleppe koostamisest võimaldatakse ettevõtte või asutuse töstajaskonnale osavõtt, milleks korraldatakse kokkuleppe projekti arutus töstajate üld- või ametiühingukomitee lahtisel koosolekul. Kokkuleppe kehtestub

selle allakirjutamisega ettevõtte või asutuse direktori (juhataja) ja ametiühingu kohaliku komitee esimehe poolt.

Ettevõtted ja asutused on kohustatud töökaitsekokkuleppe täitmise kohta esitama statistilised aastaaruanded oma asukohajärgsele statistika valitsusele ja oma kõrgemalaseisvatele organile; töökaitsekokkuleppe täitmise ja õnnetusjuhtumite aruanne on ühine (vt. 1.1.5.2). Aruanded esitatakse kahetstatud vormide 7-t, 9-t ja 8-t (kaevandustes) kohaselt. Alala kirjutavad ettevõtte või asutuse direktor, pearaamatupidaja ja ametiühingukomitee esimees.

Ettevõtte või asutuse ametiühingukomitee kontrollib pidevalt töökaitsekokkuleppe täitmist, akteerib kontrolli tulemused ja organiseerib vastavaid ettevõttesiseseid arutlusi. Töökaitsekokkuleppe täitmist jälgib administratsioon ohutustehnikainseneri kaudu.

### 1.3.2. Töökaitse abinõud eri-tingimustega töödel

Töökaitse normatiivmaterjalides nähakse ette eriliste töökaitse abinõude rakendamine a) töödel, mis on seotud esemete kandmise ja seadmete abil teisaldamisega ja b) töödel raskestes temperatuuritingimustes.

#### 1.3.2.1. Esemete kandmine ja teisaldamine

Tervist kahjustava ülekoormamise vältimiseks on NSVL Töö RK poolt 20. septembril 1931. a. kinnitatud laadimistööde eeskirjades kindlaks määratud piirnormid esemete kandmise ja teisaldamise kohta (18, nr. 164). Taisealise meestööliste poolt kantava eseme massi ülempiiriks on 80 kg.<sup>1</sup> Üle 50-kilogrammiseid esemeid lubatakse kanda mitte kaugemale kui 60 m; nende esemete turjalevõtmisel peab abistama teine tööline ja mõõda kaldpinda (kalle kuni 1:3) võib neid kanda mitte kaugemale kui 3 m.

---

<sup>1</sup> Naistööliste ja alaealiste kohta esemete kandmise ja teisaldamise normidest punktides 1.3.3 ja 1.3.4.



Raskemate esemete tõstmine ja teisaldamine laadimistõudel ja sisetranspordis tavaliselt mehhaniseeritakse. Vastavate mehhanismide puudumisel tuleb kuni 500-kilogrammiste esemete puhul kasutada vagonette ja karusid ning teisi lihtsamaid seadeldisi. Üle 500-kilogrammiste esemete ümberpaigutamine aga peab toimuma vintside, telferite, tõstekraanade, mehhanismide jt. abil.

### 1.3.2.2. Rasked temperatuuritingimused

Tõõseaduseandlus nõuab tõõkaitse rakendamist välistingimustes külmal aastaajal ja kuumas keskkonnas toimuvatel tõõdel.

1. Külmal aastaajal välisõhus toimuvatel tõõdel on ette nähtud soojendusvaheajad, soojendusvõimaluste organiseerimine (29 - 1) ning tasuta erirõivastuse andmine kehtestatud normide kohaselt, tugeva pakase puhul aga tõõpõeva lühendamine või tõõ katkestamine. Tingimused, mille puhul neid soodustusi rakendatakse, on meie vabariigi kohta kehtestatud ENSV RKN määrusega 6. detsembrist 1940 (18, nr. 20).

Välisõõdel on temperatuuri lubatud alampiiriks tuulevaikse ilma korral  $-30^{\circ}\text{C}$ ; sellest madalama temperatuuri puhul tõõd katkestatakse. Tuulise ilma puhul sõltub lubatav minimaaltemperatuur tuule kiirusest.

2. Kuumas keskkonnas - tsehhides, tõõkodades jm. tõõtajatele antakse erirõivastus. Mõnedel erialadel on NSV Liidu MN Riikliku Tõõ ja Tõõtasu Komitee ning ÜAÜKN Presiidiumi 25. oktoobri 1974. a. määrusega kinnitatud nimekirja kohaselt ette nähtud lühendatud tõõpõev ja täiendav puhkus (28, 23).

Selle kõrval on ettevõtte või asutuse administratsioon, vastavalt ÜAÜKN 11. juuni 1934. a. ja 15. aprilli 1935. a. määrustele ja ENSV RKN 11. aprilli 1941. a. määrusele (18, nr. 19), kohustatud varuma kuumas keskkonnas (metallitõõstuse, portselani-, fajansi- ja tellisetehaste vastavad tsehhid, elektrijaamade katla- ja masinaruumid jt.) tõõtajatele 0,5 % keedusoola sisaldava gaseeritud joogivesi temperatuuriga  $+8-20^{\circ}\text{C}$ . Seda peab jätkuma ühe tõõlise kohta 4 kuni 5 liitrit vahetu-

ses. Kuid K. J. Jussupevi, I. S. Kandrori, A. I. Bokina jt. (24, 31) uurimisandmetel ei ole soolane vesi ilmingimata vajalik, on isegi mõneti kahjulik, ning lahjendatud mahlad ja tummid kõrvaldavad janu koguni paremini. Nende kasutamisel püsib vee ja soolade vahekord organismis küllalt hästi.

### 1.3.3. Naistöötajate töökaits

Naistöötajate puhul arvestab meie tööseadusandlus naise erilist osa ühiskonnas emana ning naise ja mehe füüsilise jõu ebavõrdsust (Töök. XII peatükk).

Tööseadusandlus keelab naise rakendamise rasketel ja tervist kahjustavatel töödel ning samuti allmaastöödel (Töök. § 167). Kehtestatud on nimekiri nende eriti raskete ja tervist kahjustavate tööde kohta, kus naisi ei või rakendada (18, nr. 50). KMSV MH määras 13. septembri 1957. a. määrusega kindlaks nimekirja nende, peamiselt kvalifikatsiooni nõudvate tööde kohta, kus erandina lubatakse kasutada naistööjõudu (18, nr. 42). Piiratud on naiste kasutamist näiteks kalatööstuse mere- relaevadel (18, nr. 44), naismaalreid on keelatud rakendada laeva põhjakonstruktsioonide, termokastide ja teiste raskesti ligipääsetavate laevaosade värvimisel ja vana värvi eemaldamisel.

NSV liidu Töö RK 14. augusti 1932. a. määrusega kinnitati täisealistele naistele raskuste kandmise ja teisaldamise normid (18, nr. 47). Naistöötajail lubatakse kanda kuni 20-kilogrammiseid esemeid; kandam (koos kanderasimiga) kahe naistöölise jaoks ei tohi ületada 50 kilogrammi.

Naistööjõu rakendamine ööajal, s. o. kella 22-st kuni 06-ni ei ole lubatud. Ajutise abinõuna lubatakse naiste rakendamist öösel rahvamajandusharudes, kus seda tingib eriline vajadus (Töök. § 168). Sama õigusnorm ei luba rakendada ööajal, ületunnitöödel ning töödel puhkepäevadel ega saata komandeeringusse rasedaid naisi ja imetavaid emasid, samuti naisi, kellel on kuni ühe aasta vanuseid lapsi. Naisi, kellel on 1 - 8 aasta vanuseid lapsi, ei või nende nõusolekute rakendada ületunnitöödel või saata komandeeringusse.

Sünnituse eel antakse puhkust 56 kalendripäeva ja pärast sünnitust 56 päeva. Mitmikute ja raske sünnituse puhul pikeneb sünnitusjärgne puhkus 70 päevale (T88k. § 170). Peale sünnitusjärgse puhkuse on asjaosalisel õigus võtta täiendavat palgata puhkust kuni lapse üheaastaseks saamiseni (T88k. § 172).

Vajaduse korral viiakse naistöötaja enne sünnituspuhkusele minekut või ka imetamise perioodil ja kuni ühe aasta vanuse lapsega naine üle kergemale tööle, säilitades keskmise töötasu endise töö järgi (T88k. § 169).

Imikut rinnaga toitvale emale ja kuni aastase lapsega naisele on ette nähtud töötasu alla kuuluvad lisavaheajad tööle lapse toitmiseks mitte harvem kui iga 3 tunni järel kestusega iga kord vähemalt 30 minutit (T88k. § 175). Mitmikute puhul antava vaheaja kestus peab olema vähemalt 1 tund. Lisavaheaegu on lubatud töötaja vastava taotluse puhul ühendada ja viia tööpäeva lõppu, s. o. lühendada tööpäeva kestust.

#### 1.3.4. Töötavate alaealiste töökaitse

Alaealiste töökaitse lähtub raske füüsilise ja kahjulike töötingimuste ohtlikkusest alaealiste tervisele. Tööseadusandlus lubab tööle võtta alaealisi alates 16. eluaastast (T88k. § 179); 15-aastaselt võib administratsioon tööle võtta erandjuhtudel kooskõlas kohaliku ametiühingukomiteega. Tööle võetakse individuaalsel ja brigaadilisel meetodil väljaõppeks ja edasiseks töötamiseks.

Alaealiste töönnädala pikkus: 16- ja 17-aastastel 36 tundi ja 15-aastastel 24 tundi (T88k. § 46). Tööpäeva pikkus: 16- ja 17-aastastel 6-päevase töönnädala puhul 6 tundi, 5-päevase töönnädala puhul 7 tundi ja 12 minutit; 15-aastastel 6-päevase töönnädala korral 4 ja 5-päevase töönnädala korral 4 tundi ja 48 minutit. Lühendatud tööpäeva eest makstakse alaealistele nagu täistööpäeva eest vastava kategooria tööliste ja teenistujatele (T88k. § 186).

Alaealisi ei tohi rakendada rasketel ja tervist kahjus-

tavatel töödel, samuti allmaatöödel (Töök. § 54). Tööde, elukutsete ja erialade nimekiri, kus ei lubata alla 18-aastaste rakendamist, on kinnitatud NSV Liidu MM Riikliku Töö ja Tööstasukoordamise Komitee 29. augusti 1959. a. määrusega nr. 629 (18, nr. 54). Väljaõppe-eesmärgilise tootmispraktika ajal aga lubatakse linna- või maakutsekoolide ning tehnikumide ja keskkoolide IX kuni XI klasside õpilasi sellesse nimekirja võetud töödele, kuid mitte üle 3 tunni päevas. Individuaalse ja brigadilise väljaõppe korras ei ole alaealiste väljaõpetamine nendel töödel lubatud.

Oma 29. augusti 1959. a. määrust on NSV Liidu MM Riikliku Töö ja Tööstasukoordamise Komitee täiendanud 29. detsembri 1964. a. määrusega (18, nr. 54), mis lubab põllumajanduses traktoritel, kombainidel ja teistel mehhanismidel rakendada neid mitte alla 17 aasta vanuseid alaealisi, kellel on vastava mehhanismi juhtimise luba.

Alaealiste jaoks on kehtestatud esemete kandmise ja teisaldamise erinormid. Need kinnitati Vene NFSV Töö RK 4. märtsi 1921. a. määrusega ja muudeti mõnevõrra 14. augustil 1932 (18, nr. 53).

16- ja 17-aastasi noorukeid ei lubata mingil juhul määrata tööle, mis seisneb pidevas üle 4,1-kilogrammiste esemete kandmises. Raskemaid esemeid võib kanda ainult juhul, kui see on seotud alalise kutsetööga; see töö ei või ületada kolmandikku asjaosalise tööajast. Kandami maksimaalseks normiks 16- kuni 18-aastase meessoost alaealise jaoks on 16,4 kg<sup>1</sup>, naissoost alaealisel 10,25 kg. Raskemate esemete teisaldamisel tuleb rakendada, määruses ettenähtud korras, käsivahendeid või mehhanisme.

15-aastaste alaealiste kohta on kantavate esemete massi ülemmääraks pool 16- kuni 18-aastastele ettenähtud piirväärtustest.

On kehtestatud alaealiste töölevõtmise eelne ja töötamise aegne perioodiline iga-aastane arstliku läbivaatuse korraldamise nõue (Töök. § 182).

<sup>1</sup> Normid on kehtestatud puuda-möödu; siin esitatud ümberarvutatud 1 puud = 16,3805 kg.

Korralise puhkuse kestus alla 18 aasta vanustele töötajatele on üks kalendrikuu (Tõrk. § 46). Puhkust antakse suvel; samas aga on alaealistel õigust puhkust kasutada mõnel teisel aastaajal (Tõrk. § 184).

Kehtiv tööseadusandlus ei luba alla 18-aastasi töölisti ja teenistujaid rakendada õistel töödel ja õletunnitöödel ning töödel puhkepöevadel (Tõrk. § 183).

Töötavate alaealiste kehalise ja vaimse tervishoiu huvides rakendatakse ettevõtetes ja asutustes ka muid meetmeid: a) riikliku sotsiaalkindlustuse korras puhkekodudesse suunamine, tööprofülaktooriumide organiseerimine, turismituusikute andmine; b) arstlikud läbivaatused, dispanseerimine jmt., c) sporditõritused ja d) ametitõingu klubitõritused.

Rida soodustusi on ette nähtud õhtustes ja kaugõppeasutustes edukalt edasijõudvatele noortele: lühendatud töömõdal või tööpöev, täiendav puhkus jt.

#### 1.4. TÖÖHÕIGIKKI ÜLDARINÕUD

Alljärgnevalt käsitletakse ettevõtete ja asutuste töötajatele tasuta individuaalkaitsevarustuse andmise, ravi-profülaktilise toitlustamise ning meditsiinilise teenindamise seadusandlikke aluseid.

##### 1.4.1. Tasuta individuaalkaitsevarustus

Tööseadusandluses (Tõrk. § 157) on ette nähtud tasuta individuaalkaitsevarustuse, s. o. erirõivastuse (rõivad, jalatsid, peakatted ja kindad) ja individuaalkaitsevahendite (silmade, hingamiselundite ja kuulmisorganite kaitsevahendid) andmine kahjustavate tingimustega töödel, keha määrivate ainetega töötamisel ning erilistes temperatuuritingimustes toimuvatel töödel.

Erirõivastuse ja kaitsevahendite tasuta väljaandmine toimub a) NSV Liidu MN Riikliku Töö ja Töötasu Komitee ning ÜAÜKN

Presiidiumi poolt 11. juunil ja 22. aprillil 1960. a. kinnitatud juhendi (18, nr. 180) ja b) vastava 1959. aasta otsuse (19) alusel ning hiljem kehtestatud erirõivastuse, -jalatsite ja kaitsevahendite tasuta väljaandmise tootmisharu-tüüp-normide (30) alustel.

Normides on kindlaks määratud teatud kutse- ja tööalal väljaantavate varustusesemete nomenklatuur ning esemete kandmise, s. t. amortisatsiooni ajad. Mõned esemed on operatiiv-ehk valvevarustusena ette nähtud kasutamiseks ainult töö iseloomust tingitud vajaduse korral.

Töötajad tuleb varustada ainult riiklikele standarditele ja tehnilistele tingimustele vastavate esemetega. Ettevõttesse või asutusse saabunud individuaalkaitsevarustuse partiid vaatab üle ja võtab vastu administratsiooni ning ametiühingukomitee esindajatest koosnev komisjon. Kasutamiskõlbmatuks osutunud esemed tuleb hankijale tagastada ja esitada reklamatsiooneid.

Juhendi kohaselt peab kaitsevahendeid hoidma teistest esemetest ja materjalidest eraldi kuivas omaette ruumis. Varustusesemete väljastamisel kinnistatakse need tarvitajatele.

Esemed, mis kandmisel muutusid kasutamiskõlbmatuks kasutajast mitteolenevatel asjaoludel, asendab ettevõtte või asutus kasutuskõlblikega. See toimub administratsiooni ja kohaliku ametiühingukomitee esindajate poolt koostatud akti alusel.

Operatiiv-varustusesemeid hoitakse tsehhis, töökojas, laboratooriumis kohtades, kus neid on vaja, või selleks eraldatud kapis, või siis annab eelmine kasutaja need üle teda väljavahetavale töötajale. Mittekinnistatavate esemete eest kannab vastutust tööõlõigu juhataja ja kinnistatute eest kasutajad, kellelel ese on välja antud.

Respiraatorite, gaasitorbikute jt. kaitsevahendite kasutamise korrast peab töötajaid instrueerima. Kaitsevarustuse saanu on kohustatud seda töö ajal kasutama vastavalt töö iseloomule (Töök. § 152).

Soojad erirõivastusesemed väljastatakse ainult külmaks perioodiks; suvekuudeks võetakse need esemed nimekirja alusel lattu hoiule.

Individaalkaitsevarustuse esemete pesemine, desinfitseerimine ja parandamine, vajaduse korral teimimine, samuti filtrite, klaaside ja teiste osade asendamine on ettevõtte või asutuse administratsiooni ülesanne. Hoolduse ajal kasutab töötaja kaitsevarustuse dubletteksemplare. Juhul kui normid ei näe ette teatud varustusesemete väljaandmist ühele töötajale mitmes eksemplaris, korraldatakse hooldus sellel ajal, mil esemete kasutaja ei tööta.

Seepi ja teisi puhastus- ning samuti neutraliseerimisevahendeid antakse määrumisega seotud või tervist kahjustavatel töödel (Töök. § 158). Need väljastatakse ettevõtte või asutuse administratsiooni poolt koostatud ja kohaliku ametiühingu komiteega kooskõlastatud tööde ja kutsealade nimekirja alusel (2, 1970, lk. 59).

Peale selle tuleb ettevõttes ja asutuses välja panna seep ja kuivatusvahend, et töötajad saaksid töö ajal ja tööpäeva lõpus käsi pesta.

Kaitsesalvide ja -pastade väljaandmine töötajatele on vajalik nahka kahjustavate ainetega seotud töödel.

#### 1.4.2. Profülaktiline toitlustamine

Eriti tervistkahjustavates tingimustes töötajatele antakse tasuta piima või ravi- ja profülaktilist toitu (Töök. § 159).

##### 1.4.2.1. Eripiima andmine

Tervist kahjustavates tingimustes töötajatele antakse ettevõtte või asutuse poolt tasuta piima või muid võrdväärtaolikke toiduaineid (Töök. § 159). Eripiima peab tööline või teenistuja kasutama tööloleku ajal.

Eripiima andmise aluseks on NSV Liidu MN Riikliku Töö ja Tööstuse Komitee ning UÜÜKN poolt 13. novembril 1969 kinnitatud tasuta piima andmise eeskirjad (18, nr. 27). Arvestada tuleb nendele eeskirjadele lisatud NSV Liidu Tervishoiu Ministeeriumi poolt 22. mail 1968 kinnitatud tasuta piima saamist õigustavate meditsiiniliste näidustuste loetelu.

Tasuta piima - 0,5 l päevas, 6-päevase töönädala norm - antakse juhul, kui asjaosaline töötab ettenähtud tervist kahjustavates tingimustes vähemalt 1/2 tööpäeva vältel. NSV Liidu MN 19. mai 1967. a. ja Eesti NSV MN 6. juuni 1967. a. määruse (18, nr. 26) ning ametiühingu kohaliku komitee põhimääruse punkt 14-b (18, nr. 193) kohaselt koostab ettevõtte või asutuse administratsioon kooskõlastatult ametiühingukomitee-ga nende tööde ja kutsealade loetelu, mis annavad töölistele ja teenistujatele õiguse eripiima või samaväärse muu toiduaine saamiseks seoses tervist kahjustavate töötingimustega. Eeskirjade kohaselt võetakse see loetelu kollektiivlepingu või töökaitsekokkuleppe lisasse.

#### 1.4.2.2. Ravi-profülaktiline toitlustamine

Eriti tervistkahjustavates tingimustes töötajatele on nende tööviime säilitamise ja kutsehaiguste vältimise eesmärgil ette nähtud NSV Liidu MN 22. detsembri 1960. a. määruse nr. 1302 ja Eesti NSV MN 30. jaanuari 1961. a. määruse nr. 37 (18, nr. 23) kohaselt tasuta ravi-profülaktilise toidu andmine. Selle-ga varustamise eeskirjad kinnitas NSV Liidu MN üldmääritud määruse alusel NSV Liidu MN Riikliku Töö ja Tootasu Komitee ja ÜAUKN Presiidium 10. veebruaril 1961. a. määrusega nr. 122/3 (18, nr. 31). Sama määrusega kehtestati ka ravi- ja profülaktilise toidu saamist eeldavate kutsealade loetelu (18, nr. 30), toiduratsioonid, vitamiinipreparaatide normid ning ravi- ja profülaktilise toitlustamise eeskirjad (18, nr. 32).

Ravi- ja profülaktilise toidu saamise õigus on keemia-, metallurgia-, elektro- ja raadiotehnika-, toiduainetetööstu-ses ja mujal eriti kahjulikel kutse- ja tööaladel töötajatel.

Eeskirjade kohaselt lasub töötajate varustamine profülaktilise toiduga ettevõtte või asutuse administratsioonil. Pro-fülaktiline toit antakse töötajale enne töö algust hommikuei-nena või, kooskõlas ettevõtte tervishoiupunktiga, erandina lõu-navaheajal ja süüakse ettevõtte sööklas. Eeskirjad lubavad ka üksikuid erandjuhte - profülaktiline toit võidakse anda val-mistoiduna töötajale kojuviimiseks. Ravitoitu antakse tööta-



jatele ainult nendel tšõpševadel, mil nad faktiliselt tšõta-  
vad nendel tšõdel, kus profülaktilise toidu andmine on ette  
nähtud, samuti ka tšõõõnetusest või kutsehaigusest tingitud  
tšõvõõimetuspševadel, juhul kui haigestunu ei ole hospitali-  
seeritud. Kuni kuus kuud jätkatakse ravitoidu andmist inva-  
liididele, kes seda said enne invaliidistumist, ja kutsehai-  
guse tunnuste ilmnemise tõttu teisele tšõle üleviidutele.  
Profülaktiline toit säilitatakse rasedus- ja sünnituspuhkuse  
perioodil.

Ettevõtete või asutuste administratsioon on kohustatud  
tutvustama tšõlisi ja teenistujaid ravi- ja profülaktilise  
toitlustamise eeskirjadega. See toimub tšõkaitsealase inst-  
ruceerimise ja väljaõppe (vt. 1.1.4) süsteemis.

#### 1.4.3. Meditsiiniline teenindamine

Konstitutsioonis ettenähtud tasuta arstiabi seisneb ühelt poolt  
tšõvigastuste ja haiguste otseses ravis ning teiselt poolt  
tšõtajate tervisliku seisukorra kontrollimises ja tulemuste  
alusel ravi-profülaktiliste abinõude rakendamises.

##### 1.4.3.1. Arstiabi korraldus

Meditsiinilist teenindust korraldatakse ettevõtetes ja asu-  
tustes üldiste ravi-profülaktikaasutuste või selleks ette-  
võttes või asutuses ellukutsutud tervishoiupunkti kaudu.

Tervishoiupunktid rajatakse tšõstusettevõtete abihooone-  
te ja abiruumide ehitusnormides ja eeskirjades (CHHII II-92-76;  
29-2) ettenähtud korras.

Selle juhenddokumendi kohaselt seab üle 300 tšõtajaga  
ettevõttesse või asutusse linna- või rajoonihaigla sisse  
velskripunkti.

Kuni 4000 tšõtajaga ettevõtetes võidakse rajada arsti-  
punkt. Arstipunkti kategooria sõltub tšõtajate hulgast: I kat.  
3000 - 4000, II kat. 2000 - 3000 ja III kat. 1200 - 2000 tšõ-  
tajat.

Alla 300 tšõtajaga ettevõtte või asutuse puhul lasub me-

ditsiiniline teenindus sellel ravi- ja profülaktikaasutusel, mille juurde ettevõtte või asutus on kinnistatud.

Tervishoiupunktid paigutatakse ettevõttes ja asutuses abihoonesse, tootmishoone esimesele korrusele, või selleks rajatud omaette hoonesse. Kaugus töökohtadest ei või ületada 1000 m.

Tervishoiupunkti ruumide arv ja mõõtmed sõltuvad kategooriast. Ruumid, majandusinventari ja seadmed annab tervishoiupunktile ettevõtte või asutus, samuti hoolitseb ta siide ja muude kommunaalteenuste eest; meditsiinilise aparatuuri, ravimid ja sidumismaterjali aga annab linna- või rajoonihaigla.

Peale profülaktiliste läbivaatuste ja otsese ravi on tervishoiupunkti ülesandeks teha koos sanitaarharidusmaja ning teiste vastavate organisatsioonidega ettevõtetes sanitaarharidustööd.

#### 1.4.3.2. Meditsiinilised läbivaatused

Tööseadusandluses on kehtestatud mõnede kategooriate tööliste ja teenistujate kohustuslikud arstlikud läbivaatused. Ette on nähtud kaks gruppi arstlikke läbivaatusi (Töösk. § 162):

1. grupp - töökaitselised läbivaatused, näiteks raske-  
tel ja tervist kahjustavates tingimustes ning ohtlikel töö-  
del, samuti transpordivahendite liiklusega seotud töödel  
töötavate tööliste ja teenistujate arstlikud läbivaatused;

2. grupp - läbivaatused üldhügieeni nõuete täitmise ja  
nakkushaiguste leviku pidurdamise eesmärgil. Need arstlikud  
läbivaatused on kohustuslikud toiduainetetööstuse, toitlus-  
tus- ja kaubandusettevõtete, veevärgi-, ravi-, profülaktika-  
ja lasteasutuste ning mõnede teiste ettevõtete ja asutuste  
kindlaksmääratud töötajatele.

Töökaitseliste, s. o. esimese grupi arstlike läbivaatuste enamiku läbiviimise kord ja tööd, mille puhul läbivaatused on töötajatele kohustuslikud, on kindlaks määratud NSV Liidu Tervishoiu Ministeeriumi 30. mai 1969. a. käskkirjaga nr. 400 (18, nr. 21). Käskkirjas on kehtestatud ka

perioodiliste läbivaatuste tähtajad (3, 6, 12 ja 24 kuud) ning loetelu tervisehäiretest, mis ei võimalda kindlaksmääratud tervistkahjustaval või ohtlikul tööil töötamist.

Läbivaatuse organiseerimine on tervishoiupunkti ja ettevõtet või asutust teenindava ravi- ja profülaktika-asutuse ülesandeks. Läbivaatuse teeb tavaliselt terapeut, kuld sõltuvalt tervist kahjustavate tegurite iseloomust töötavad kaasa teised meditsiinispetsialistid. Mõnel juhul rakendatakse täiendavaid röntgenoloogilisi, laboratoorseid jt. uuringuid.

Eelneva ja perioodilise arstliku läbivaatuse kohustustaste nimekirjad ja läbivaatuse tähtajad kooskõlastatakse ettevõtte või asutuse administratsiooni ja ametiühingu kohaliku komitee, vastava raviasutuse ning sanitaar- ja epidemioloogiajaama vahel.

Tõõlevõtmisele eelneva läbivaatuse andmetel otsustatakse asjaosalise sobivus antud töökohale. Perioodilised läbivaatused aga annavad ülevaate töötaja tervises seisundi kohta ning alused ravi- ja profülaktiliste abinõude tarvituselevõtmiseks. Rakendatakse töötaja süstemaatilist dispanseerimist, suunamist sanatooriumi või haiglasse, dieet- või profülaktilise toidu andmist jms. Läbivaatuse andmete alusel võidakse viidata vajadusele parandada töötaja tööttingimusi.

Meditsiinilise läbivaatuse tulemuste alusel määratud profülaktiliste abinõude täitmise kontrolli lasub linna täitevkomitee tervishoiuosakonnal ning sanitaar- ja epidemioloogiajaamal, rajoonides sanitaar- ja epidemioloogiajaamal või rajoonihaiglal.

### 1.5. TÕÕ- JA PUHKEAJA REŽIIM

Tõõ- ja puhkeaja režiim koos ainevahetuse ja koormuse režiimiga on inimese tervise ja töövõime ning samuti kaitsevalmiduse tagamise seisukohalt eriti tähtsad.

Tõõseadusandluses on tõõ- ja puhkeaja režiimi kehtestamisel lähtutud tööttingimustest ning vanusest, soost ja teistest teguritest (Tõõk. peatükid IV ja V).

1.5.1. Töö- ja puhkeaja vaheldumine  
tööpäeval ja nädalas

Normaalne tööaja kestus ettevõtetes ja asutustes ei või ületada 41 tundi nädalas (Töök. § 45). Lühendatud tööaeg on ette nähtud (Töök. § 46) a) 16- kuni 18-aastastele töölistele ja teenistujatele kestusega 36 tundi nädalas ning 15- kuni 16-aastastele kestusega 24 tundi nädalas; b) töölistele ja teenistujatele, kes töötavad tervist kahjustavatel töödel, kestusega mitte üle 36 tunni nädalas.

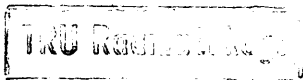
Tööpäeva (vahetuse) pikkus kahe puhkepäevaga 5-tööpäevase nädala puhul on normaalse, 41-tunnise töönädala korral keskmiselt 41:5=8 1/5 tundi, s. t. 8 tundi ja 12 minutit. Üle 8 tunni ulatuv tööpäeva osa (12 minutit) summeeritakse igal 8-ndal töönädalal üheks laupäevaseks tööpäevaks. 36-tunnise töönädala puhul on tööpäeva pikkus keskmiselt 7 tundi ja 12 minutit ning 24-tunnise nädala puhul 4 tundi ja 48 minutit.

Nendes ettevõtetes ja asutustes, kus 5-päevase töönädala sisseseadmine ei ole töö iseloomu tõttu otstarbekohane, säilib varem kehtinud 6-päevane ühe puhkepäevaga töönädal. Tööpäeva kestus 41-tunnise nädalanormi puhul on 7 tundi ja puhkepäevaelsel päeval 6 tundi, 36-tunnise nädalanormi puhul 6 tundi ja 24-tunnise nädalanormi korral 4 tundi. NSV Liidu Ülemnõukogu Presiidiumi 14. märtsi 1967. a. seadluse kohaselt säilib 6 tööpäevaga nädalarežiim üldhariduslikes koolides, kõrgemates ja kesk-eriõppeasutustes ning kutseharidussüsteemi õppeasutustes.

Töö tervisekahjulikkusest tingitud lühendatud tööajaga töökohad ja elukutsed ning konkreetsed tööpäeva pikkused on kindlaks määratud NSV Liidu ~~ME~~ Riikliku Töö ja Tootasu Komitee ning ÜAUKN Presiidiumi 25. oktoobri 1974. a. määrusega kehtestatud nimekirjas (28).

Normaalse 41-tunnise kestusega töönädala režiimi puhul lühendatakse riiklike pühade eelsete tööpäevade pikkust ühe tunni võrra nii 5-, kui ka 6-päevase töönädala korral (Töök. § 48).

Öösel, s. o. kella 22-st kuni 06-ni töötamisel lühenda-



takse normaalse, 41-tunnise kestusega töönädala puhul tööpäeva (vahetuse) kestust ühe tunni võrra, vahetustega tööl ühe puhkepäevaga 6-päevase töönädala korral ja muudel seadusandluses kindlaksmääratud juhtudel aga mitte (Töök. § 49).

Lähtudes töö iseloomust - katkematult kulgevad tööprotsessid, erilised tootmis- ja töötingimused - lubatakse tööaja kestuse pikendamist üle normaalkestuse ja summeeritud tööaja arvestust. Tööaja kestus sel puhul ei või ületada normaalset töötundide arvu arvestusperioodil, näiteks kuu või kvartali vältel (Töök. § 55). Tavaliselt peab vaheaeg kahe tööpäeva (vahetuse) vahel vastama vähemalt kahekordsele töövahetuse pikkusele.

Töötajad saavad puhkamiseks ja einetamiseks vaheaaja kestusega kuni 2 tundi. Seda vaheaega tööaja hulka ei arva. Kus töö iseloom vaheaega ei võimalda, antakse asjaosalisele töölisle või teenistujale einetamise võimalus tööaja kestel. Vaheaaja koha tööpäevas ja tema kestuse määrab kindlaks administratsioon kooskõlas ametiühingu kohaliku komiteega ettevõtte või asutuse töösisekorra eeskirjades.

Ületunnitöö on tööseadusandluse kohaselt tavaliselt keelatud. Seda lubatakse ainult kindlaksmääratud erandjuhtudel kooskõlas ametiühingu kohaliku komiteega (Töök. § 56). Ületunnitöö kestus aastas töölise kohta ei või ületada 120 tundi ja kahel naaberpäeval kokku nelja tundi (Töök. § 58).

Igal nädalal saavad töötajad katkestamata puhkeaja, mille kestus peab olema vähemalt 42 tundi. Viiepäevase töönädala puhul antakse kaks ning kuuepäevase töönädala puhul üks puhkepäev (Töök. § 60 ja 62).

Puhkepäeval võib töötajat tööle rakendada ainult erandjuhtudel - näiteks kiire remondi või avarii korral - ja seda ametiühingu kohaliku komitee loal. Puhkepäeval töötamise eest antakse teine puhkepäev lähema kahe nädala jooksul. Tööks kasutatud puhkepäeva kompenseerimine rahas ei ole lubatud; seda võib teha ainult seadusandluses ettenähtud erandjuhtul.

EKP Keskkomitee ja Eesti NSV MN 26. augusti 1967. a. määrusega nr. 345 (19, lk. 323) kehtestati sovhooside ja teiste

riiklike põllumajandusettevõtete taimakasvatustöötajate töötamise erikord. Nimetatud töötajaid on administratsioonis kooskõlastatult ametiühingukomiteega õigus rakendada põllutööde perioodil tööle erigraafikus ettenähtud puhkepäevadel. Nende päevade asemele antakse teised puhkepäevad pärast iga pingelise põllutööperioodi lõppemist. Seejuures võidakse puhkepäevi summeerida perioodi eest, mis ei ületa kaht kuld.

### 1.5.2. Puhkused

Kalendriaastal kasutavad töötajad puhkuseks riiklikke pühaid ja korralist puhkust. Peale selle võib seadusandlus ette lisapuhkused tervist kahjustavatel töödel ja rasketes töötingimustes töötajatele ning normeerimata tööajaga töötajatele (Töök. § 68, 69 ja 72).

1. Korralise puhkuse õigus on kõigil töölistel ja teenistujatel (välja arvatud ajutised ja hooajatöölised) 11-kuuse töötamise järel kestusega minimaalselt 15 tööpäeva (Töök. § 71).

Olenevalt tööalast on osale töötajatele ja alaealistele kehtestatud pikendatud puhkus: a) alaealistele üks kalendrikuu; b) enamikule teadusliku uurimise instituutide ja raamatukogude töötajatele 24, kõrghõppeasutuste õppejõududele, koolide ja tehnikumide direktoritele ja kooliinspektoritele 48 tööpäeva; laborantidele 24 tööpäeva; internaatkoolide kasvatajatele 36 tööpäeva; erirežiimiga koolide kasvatajatele 48 tööpäeva (Eesti NSV MN määrus 26. maist 1949; 19, lk. 349); c) I ja II grupi invaliididele - pimedatele, kes töötavad riiklikes ettevõtetes ja pimedate ühingu õppe- ja tootmistöökodades, 24 tööpäeva.<sup>1</sup>

2. Lisapuhkused on ette nähtud eriti tervist kahjustavatel ja ohtlikel töödel töötajatele, samuti normeerimata tööajaga töölistele ja teenistujatele (Töök. § 72).

---

<sup>1</sup> Invaliidsuse tõttu lisapuhkuse saamise õigus on ka nendel invaliididel, kes töötavad Kommunaalmajanduse Ministeeriumi ning Teenindusministeeriumi süsteemi kuuluvates ettevõtetes.

Lisapuhkust eriti tervist kahjustavatel töödel ja ohtlikes tingimustes töötajatele antakse NSV Liidu MN Riikliku Töö ja Tõstasu Komitee 25. oktoobri 1974. a. määrusega kehtestatud nimekirja (28) kohaselt. Lisapuhkuse pikkus on selle määruse alusel, sõltuvalt töö iseloomust, 6, 12, 18, 24, 30 või 36 tööpäeva. Lisapuhkus liidetakse varem, kuni 1967. a. kehtinud minimaalsele, 12 päevasele korralisele puhkusele.

Normeerimata tööpäevaga töötajatele võib NSV Liidu Töö RK 30. aprilli 1930. a. puhkuse-eeskirjade (18, nr. 10) kohaselt lisatöökoormuse ja väljaspool normaaltööaega tehtud töö eest anda lisapuhkust kuni 12 tööpäeva. Normeerimata tööajaga kutsealade üldine näidisinimekiri on kehtestatud Eesti NSV Töö RK poolt 1941. a. (18, nr. 13).

Ettevõtte või asutuse konkreetne normeerimata tööajaga töötajate lisapuhkuse nimekiri kehtestatakse ettevõtte või asutuse kollektiivlepingu (vt. 1.3.1) lisana või administratsioon kehtestab selle ametiühingu kohaliku komiteega kooskõlastamise järel käskkirjaga.

Puhkusejärjekorra määrab kindlaks administratsioon kooskõlas ametiühingu kohaliku komiteega (TööK. § 75). Puhkuste otstarbekaks kasutamiseks organiseeritakse töötajatele sotsiaalkindlustuse summadest tasuta või osalise tasu eest sanatoorse ravi ja puhkust kuurordis. Töötajatele korraldatakse turismi-, alpinismi- ja muid puhkuse kultuurse kasutamise üritusi.

#### 1.6. MATERIAALNE KINDLUSTATUS AJUTISE TÖÖVÕIMETUSE KORRAL

NSV Liidus tagatakse konstitutsiooni alusel töölistele ja teenistujatele ning teatavatel juhtudel nende perekonnaliikmetele riiklik sotsiaalkindlustuse toetus ajutise töövõimetuse, raseduse ja sünnituse ning teistel juhtudel. Alljärgnevalt peatutagu ajutise töövõimetuse materiaalsel heastamisel.

Töövõimetusetoetused tasutakse asjaosalisele riiklikest

sotsiaalkindlustussummadest, mis laekuvad ettevõtete või asutuste vastavatest sissemaksetest.

Sotsiaalkindlustustoetuste küsimustes lähtutakse riikliku sotsiaalkindlustuse toetuse määramise ja väljamakamise korra määrustikust (19, lk. 727). Selle kohaselt nimetatakse ajutiseks töövõimetuseks töövigastuse või olmevigastuse ning kutsehaiguse või üldhaigestumise tagajärjel tekkinud seisundit. Ajutine töövõimeetus on tavaliselt lühiajaline; selle puhul vabastatakse töötaja oma tööülesannetest täielikult. (Invaliidisuseks nimetatakse aga niisugust tervisekahjustuse seisundit, mille puhul esineb osaline või täielik pikaajaline või alaline töövõime kaotus.)

Ajutise töövõimetuse toetust arvestatakse töötraumade ja haigestumiste puhul alates töövõime kaotamise esimesest päevast kuni töövõime taastumiseni, või kuni ATEK-i poolt invaliidisuse kindlaksmääramiseni. Olmetraumast tingitud töövõimetuse puhul aga antakse toetust alates kuuendast töövõimetuse päevast.

Haigustoetuse suurus töövigastusest või kutsehaigusest tingitud ajutise töövõimetuse korral on 100 % tööstasust, sõltumata tööstaaži pidevusest ja ametiühingusse kuulumisest. Teistel haigestumisjuhtudel (üldhaigestumine, olmevigastused) makstakse ametiühingusse kuuluvatele töölistele ja teenistujatele ajutise töövõimetuse toetust sõltuvalt asjaosalise tööstaažist: kuni 3-aastase staaži puhul 50 %, 3- kuni 5-aastase staaži korral 60 %, 5- kuni 8-aastase tööstaaži puhul - 80 %, üle 8-aastase tööstaaži puhul aga 100 % tööstasust, ametiühingusse mittekuuluvatele aga nendest normidest pooles ulatuses.

Rasedus- ja sünnitustoetust makstakse seaduses ettenähtud sünnituseelse ja -järgse puhkuse ajal (vt. 1.3.3.) ENSV MN 10. septembri 1973. a. määruse alusel täispalga ulatuses (14).

Ajutise töövõimetuse toetus määratakse haiguslehe alusel. Töövigastusest (trauma, mürgistus, külmumine) tingitud töövõimetuse toetus määratakse tootmisõnnetuse akti põhjal juhul, kui õnnetusjuhtum, mis põhjustas vigastuse, toimus et-



tevõtte või asutuse territooriumil või asjaosalise töökohustuste täitmisel mujal. Toetuse määrab oma otsusega ametiühingu kohaliku komitee sotsiaalkindlustuskomisjon või kohalik komitee.

Toetused makstakse selle otsuse alusel välja ettevõtte või asutuse poolt töötasu väljamaksmiseks ettenähtud aegadel. Väljamaks tehakse administratsioonilt sissenõutavate sotsiaalkindlustusmaksude arvelt.

Vastutus toetuse õige määramise ja väljamaksmise eest lasub ettevõtte või asutuse pearaamatupidajal ja ametiühingu kohalikul komiteel.

### 1.7. TÖÖKAITSE ÜLDHARIDUSSÜSTEEMIS

NSV Liidu ja liiduvabariikide haridusseadusandluse aluste (18, nr. 652) ja ENSV haridusseaduse (3) kohaselt seostatakse teaduse ja tehnika saavutuste õpetamine ning õppe- ja kasvatustöö elu ja ühiskondlikult kasuliku tööga. Õpetamine ja kasvatamine toimub õppetöö, klassi- ja koolivälise töö ning õpilaste ühiskondlikult kasuliku töö käigus. Üha enam rakendatakse õppetöös mitmesuguseid tehnilisi õppevahendeid.

Kõik see eeldab haridussüsteemis töökaitse küsimuste hoidmist erilise tähelepanu all. Üldharidussüsteemi töökaitse korraldamisel lähtutakse NSVL Haridusministeeriumi poolt 24. detsembril 1971 kinnitatud töökaitse organiseerimise põhimäärusest (18, nr. 673; KJ 1972, nr. 6).

Töökaitse küsimusi sisaldab üldhariduskooli põhimäärus 8. septembrist 1970 (22). Hariduselu töökaitse korraldamisel tuleb arvestada mitmeid töökaitse üldeskirju, samas on haridusala kohta kehtestatud rohkesti harukondlikke töökaitseeskirju ja töökaitsejuhendeid.

Selles peatükis peatutakse esmalt töökaitse organiseerimise alustel Haridusministeeriumi süsteemis, tutvustatakse töökaitse juhendmaterjale hoonete ja ruumide kohta ning samuti õppeprotsessi, õppepraktika ja õpilaste ühiskondlikult kasuliku töö kohta.

### 1.7.1. Tõukaitse organiseerimine

Eesti NSV Haridusministeeriumi süsteemis toimub tõukaitse organiseerimine ministri asetäitja üldjuhtimisel, kes korraldab seda tõukaitse alal töötaja kohustesse rakendatud kooliinspektori kaudu.

Üldhariduslikes koolides juhib tõukaitset Haridusministeerium linnade ja rajoonide TSN täitevkomiteede haridusosakondade vahendusel. Haridusosakonna juhataja üldjuhtimisel korraldab antud administratiivjaotuse tõukaitset osakonna selleks määratud töötaja.

Tõukaitsealase tegevuse juhtimine õppeasutuses lasub sellel juhul (direktoril, juhatajal). Ohutuse ja tervislike töö- ja õppimistingimuste loomine on õppeasutuse juhtkonna ülesandeks. Kindlad kohustused on seejuures ka ametiühingu kohalikul komiteel.

Õppeasutuse juht peab oma juhtimistegevusega tõukaitse alal kindlustama töösisekorra eeskirjade, hügieenirežiimi ja ohutusnõuete täitmise. Direktori (juhataja) kõrval on tema asetäitja õppetöö alal tõukaitse üldkorraldajaks.

Üldhariduskooli klassi- ja koolivälise kasvatustöö organisatsioon (8-kl. koolis direktori asetäitja õppe- ja kasvatus-töö alal) korraldab ja juhib tõukaitset klassi- ja koolivälises ning õpilaste ühiskondlikult kasulikud töös.

Tõukaitse nõuete täitmise eest õppeasutuse kogu majanduses (hooned, ruumid, veevarustus, küte, transport) vastutab direktori asetäitja majandusalal.

Tõukaitset klassides, õppekabinettides, laboratooriumides, töökodades, õppe- ning katsemajandites jt. struktuuriüksustes korraldavad nende üksuste juhatajad. Klassijuhatajad osalevad tõukaitse korraldamises ka ühiskondlikult kasuliku töö organiseerimisel.

Kooli baas- ja šeffettevõtted - kolhoosid, sovhoosid, tööstusettevõtted, asutused - organiseerivad nendesse suunatud õpilaste (ka üliõpilaste) tööd ja tõukaitset. Õppeasutus oma üldalärmargitud vastutavate töötajatega aitab sellele kaasa.

Ametiühingu poolelt toimub töökaitse reguleerimine ja järelevalve ning kontroll töökaitsenõuete täitmise üle. Ülevabariigiliselt juhib haridussüsteemi ametiühingulist tööd Haridusala, Kõrgemate Koolide ja Teaduslike Asutuste Töötajate Ametiühingu Vabariiklik Komitee. Selle struktuuri kuulub töökaitsekomisjon ja pea-tehnikainspektor. Vahetult õppeasutuses reguleerib töökaitsset ametiühingu kohalik komitee, tehes seda töökaitsekomisjoni ja ühiskondlike töökaitsespektorite kaudu.

Ohutute ja tervislike töötingimuste tagamiseks jälgib ametiühing õppehoonete ja ruumide ehituslikku seisundit ja kasutamise korda, töökaitselase instrueerimise korraldamise, õppetöö, praktika ja ühiskondlikult kasuliku töö organiseerimise vastavust kehtivate eeskirjade, juhendite ja normide nõuetega.

#### 1.7.2. Töökaitsse nõuded õppe- ruumide ja -hoonete kohta

Töökaitsse nõuded õppehoonete, nende ruumide ja ruude kommunikatsioonide kohta on kindlaks määratud ühiskondlike hoonete ning üldharidus- ja internaatkoolide projekteerimise ehitusnormides ja -eeskirjades (CHM II-2-72 ja CHM II-63-73), samuti NSVL peasanitaararsti poolt 29. septembril 1974 nr. 1186-a-74 all kinnitatud üldhariduskoolide ehituse ja korrahoidu sanitaareeskirjades (20). Kooli asukoha valikul tuleb arvestada tööstusettevõtete projekteerimise sanitaarnormide (CH 245-71) nõudeid sanitaarkaitsevööndite kohta; arvestama peab tuuleroosi. Koolihoone abiruumide suhtes rakendatakse tööstusettevõtete abihoonete ja -ruumide ehitusnormide ja eeskirjade (CHM II-92-76; 29-2) nõudeid.

Ehitusnormide ja -eeskirjade kohaselt tuleb õppeasutuse asukoht linnas või maa-asulas valida tööstus- ja transpordiettevõtete, põllumajandushoonete ning ladude suhtes pealttuule, pidades silmas valitsevaid tuuli, seega siis meie vabariigis edela-lääne pool õhku saastavatest tööstus- ja teistest hoonetest.

Territooriumi suurus sõltub õppeasutuse tüübist ja õppijate arvust selles. Näiteks peab üldharidusliku keskkooli territooriumi suurus 80 õpilasega kooli korral olema 0,5, 1960 õpilase korral 4 hektarit. Kooli territooriumi koostisosadeks hoonestatud pinna kõrval on 1) õppe- ja katseväljakud: kooliaed ja teised aiad bioloogia õpetamiseks, meteoroloogia- ja geograafiaväljak, 2) sporditsoon kergejõustiku-, sportmängude jt. väljakutega, 3) puhketsoon liiklusemängude ja rahuliku puhkamise jaoks ning 4) majandusõu. Spordiväljakud tuleb rajada õppehoone akendeta külje poolsele alale ja vähemalt 10 m kaugusele teiste hoonete akendest ning õppe-katseväljakutest.

Haljasala all peab olema üldpinnast 40 - 50 %. Territooriumile rajatakse liikluseks teed; hoonete vahele tuleohutuskujad (vt. 4, tab. 8). Need peavad võimaldama tuletõrjemasinatega takistamatu liikumise territooriumil.

Koolihoone tuleb projekteerida nii, et klasside, kabinettide ja laboratooriumide aknad oleksid suunatud lõunasse, idasse või kagusse (optimaalne), osa akendest võivad suunuda lõunasse ja edelasse, teistel õpperuumidel teistesse ilmskaartesse. Üldhariduskooli joonestus- ning joonistuskabinettide aknad peaksid olema suunatud põhja, kirdesse või loodesse.

Üldhariduskooli õppeetstarbega ruumideks on klassid ja õppekabinetid keelte ja kirjanduse, ajaloo- ja ühiskonnateaduste, geograafia, matemaatika, joonestuse ja joonistuse õpetamiseks ning laboratooriumid füüsika, keemia ja bioloogia õpetamiseks. Õpperuumide hulka kuulub ka võimala. Polütehnilise õpetuse ruumideks on töökojad 4. - 8. klassi poistele, kodunduskabinet samade klasside tütarlastele ning tööõpetuse kabinetid 9. - 11. kl. õpilastele. Klasside normeeritud suuruseks on 50 m<sup>2</sup>, õppekabinettidel osalt 50, osalt 66 m<sup>2</sup>, töökeelekabinettidel 32 ja 50 m<sup>2</sup> ning laboratooriumiruumidel 66, mõnel juhul 50 m<sup>2</sup>.

Õppeasutuste abiruumideks on juhtimisruumid direktori, direktori asetäitja jt. kabinettide näol, personali ruumid (nende hulgas õpetajate tuba), tervishoiupunkt, söökla ning olmeruumid. Viimaste, s. o. olmeruumide hulka kuuluvad riistehoidja pesemisruum, WC-d ning naiste isikliku hügieeni ruum. Vii-

mane on ette nähtud üldhariduskooli personali jaoks ja internaadi juures tütarlaste jaoks (üks bideega kabiin 70 tütarlapse kohta). Olmeruumid õppeasutustes peavad vastama eelmärgitud tööstusettevõtete abihoonete ja -ruumide ehitusnormide ja eeskirjade (CHM II-92-76; 29-2) nõuetele.

Müra kahjustava ja segava toime vältimiseks on eeskirjades (CHM II-A. 2-72) kehtestatud väljastpoolt ruumi tungiva müra normid ja samuti hoone konstruktsiooni osade heliisolatsiooni karakteristikute normväärtused. Näiteks klassi-, õppekabineti- ja auditooriumiruumidesse väljast tungiva müra tase ruumis ei või müramõõduri A-skaala järgi ületada 40 dB, võimalas 60 dB.

Elektrikontaktid ruumides, kus viibivad lapsed, paigutatakse vähemalt 1,5 m kõrgusele põrandast, lülitid vähemalt 1,8 m kõrgusele.

Koolihoone kõigis ruumides on ette nähtud kunstlik üldvalgustus. Eelistatakse valge valgusega luminescentslampo (tüüp ЛБ, joonistuskabinetis tüüpe ЛД või ЛДМ); valgustid tuleb varustada difuuserarmatuuridega. Õpperuumide valgustuse norm luminescentslampide puhul on 300 lx<sup>1</sup>, hõõglampide puhul 150 lx (CHM II-A. 9-71; 18, nr. 80). Ohutusvalgustus inimeste evakueerimiseks on koolihoones nõutav vestibüüis, riistehoidlas, koridorides, jalutussaalis, võimalas, aulas-kinosaalis, töökodades. Avariivalgustus töö jätkamiseks on ette nähtud elektrikilpide ruumis, soojusõlmes jm. Aula-kinosaali väljapääs tähistatakse avariivalgustusvõrgust toidetava signaalvalgustiga.

Õpperuumi loomulik külvalgustus tuleb õpilastele anda vasaakult. Päeva valgustustegur peab eeskirjade (CHM II-A.

<sup>1</sup> Ajakirjas "Светотехника" (1976, nr. 3) avaldatud artiklist "Новые нормы проектирования искусственного освещения" (проект) selgub, et valgustuse seni kehtinud normid asendatakse uuteга - CHM II-4 ("Естественное и искусственное освещение"). Projektis on klasside ja õppekabinettide, samuti laboratooriumide kunstliku valgustuse normiks 400 lx, joonestus- ja joonistuskabinettides 500 lx; inimeste evakueerimiseks ettenähtud ohutusvalgustuse norm põrandal 1,0 lx ja töö jätkamist võimaldaval avariivalgustusel 5 lx.

8-72; 18, nr. 79) kohaselt olema vähemalt 1,65 ja seda veel ka õpperuumi akendele kaugemast seinast 1 m kaugusel. Seod-  
sate nägemistingimuste loomiseks on normeeritud ka ruumi  
konstruktsiooniosade ja mõõbli pindade peegeldumistegurite  
väärtused. Need on antud üldhariduskoolide ehitusnormides ja  
-eeskirjades (29-1) ning koolide ehituse ja korrashoiu sani-  
taareeskirjades (20) mõneti erinevalt. Viimastes, s. o. sa-  
nitaareeskirjades on koolipinkide ja -laudade peegeldumiste-  
gurid piirides 0,11 - 0,45, tahvilil 0,10 - 0,20, seintel-lael  
keskmiselt mitte alla 0,45 (heledate toonide puhul mitte al-  
la 0,60). Ehitusnormides on peegeldumistegurid mõõbliil 0,35,  
lael 0,7, seintel 0,6, paneeliosal 0,5 ning põrandal 0,25.

Relatiivne niiskus peab õpperuumides olema 60 - 30 %.  
Temperatuurinormid peamiste kooliruumide jaoks II kliima-  
vööndis, seega ka ENSV-s on järgmised: klassidele, õppekabi-  
nettidele ja laboratooriumidele 18, võimlale 15, selle riie-  
tusruumile 20, aulale-kinosaalile, raamatukogule ja ühiskond-  
like organisatsioonide ruumidele ning administratsiooni ka-  
binettidele 18 °C. Metall- ja puidutöökoja normikohane tem-  
peratuur on 16 °C.

Õppehoones tulekahju korral evakueerimiseks ettenähtud  
uste laius ei või olla alla 0,8 m; üle 100-kohaste aulate ja  
vaatesaalide uste laius mitte alla 1,1 m, trepikodade välis-  
uksed aga vähemalt trepikäigu laiused. Trepikäikude, samuti  
uste, koridoride või lähikäikude laius evakueerimise teel  
peab olema mitte väiksem kui 0,6 m iga 100 neid kasutava ini-  
mese kohta. Seejuures peatrepid, mida kasutavad üle 200 ini-  
mese, olgu vähemalt 1,35, teised trepid, sõltumata kasutaja-  
te arvust, vähemalt 1,2 m laiad; erandiks on vähemalt 0,9 m  
laiused trepid evakueerimisteel ruumidele, kus tegutseb ühe-  
aegselt kuni 5 inimest.

Tulekahju korral evakueerimise laabumiseks on kehtesta-  
tud, sõltuvalt hoone tulepüsisvusasastmest, maksimaalsed vahe-  
kaugused ruumide ja hoone välisukse või trepikoja vahel. Näi-  
teks I ja II tulepüsisvusasastmega hoones kahe trepikoja vahe-  
liste ruumide kohta 40 m, tupikkoridori korral 25 m.

### 1.7.3. Normatiivaktid õppetöö, praktika ja ühiskondlikult kasuliku töö ohutuse ja tervislikkuse tagamiseks

Paljude õppeainete, eelkõige keemia, füüsika, bioloogia ja kehalise kasvatusena õpetamine, samuti õppe- ja tootmispraktika ning õpilastepoolne ühiskondlikult kasulik töö on seotud mitmete tervist ohustada ja kahjustada võivate teguritega. Ühiskondlikult kasuliku töö hulka kuuluvad iseteenindamine, kooli heaks tehtavad tööd, tootmistööst osavõtt kooli, tööstus- ning põllumajandusettevõtete töökodades ja muudes üksustes, looduskaitse ja heakorrastustööd, sekundaarse tootmise kogumine.

Ohutute ja tervislike tingimuste tagamiseks õppetöös ja muudel õppimisega seotud tegevusaladel on kehtestatud vastavad harakondlikud töökaitse-eeskirjad; täita tuleb mitmeid üld- ja teisi töökaitse-eeskirju ning töökaitsejuhendeid.

#### 1.7.3.1. Üldnõuded

Magu kõigis ettevõtetes ja asutustes, nii peab ka õppeasutustes administratsioon Töök. § 147 kohaselt võtma kasutusele töövigastuste ärahoidmiseks ajakohased ohutustehnika vahendid ning tagama niisugused tervishoiutingimused, mis väldivad haigestumist põhjustavad tegurid.

Õppeasutuse hoone kui terviku, samuti iga klassi, õppekabineti, laboratooriumi, töökoja, võimla, spordiväljaku ja muu õppeüksuse kasutuselevõtt võib toimuda ainult pärast vastuvõtukomisjoni sellekohast otsust (Töök. § 150; vt. 1.2).

Iga õppeüksuse kohta peab olema selle juhataja poolt väljatöötatud, ametiühingukomiteega kooskõlastatud ja juhtkonna poolt kinnitatud töökaitsejuhend õpilaste jaoks. Sellega täiendatakse ENSV töökoodeksi § 152 nõue.

Õppekabinettides ja laboratooriumides, kus kasutatakse õppetöös gaasi või elektrit, viiakse vastavad juhtmed ja asetatakse kontaktpesad ning kraanid vajaduse korral laudadele, kuid gaasi või elektrit võib töölaudadele anda ainult katsete ajaks; seda teeb õpetaja. Selleks peavad olema monteeritud üldlülitid ja peakraanid.

Üldhariduslikes koolides lubatakse õpilasi praktilistele töödele keemias, füüsikas, elektrotehnikas ja kehalise kasvatuses tundidesse, samuti ühiskondlikult kasuliku töö eriliikide sooritamisele ainult siis, kui arst ei ole arstliku läbivaatuse alusel vastupidisel seisukohal.

Õpilaste ühiskondlikult kasuliku töö organiseerimise juhendis 1971. a. 30. detsembrist (18, nr. 660) on kindlaks määratud, missuguste klasside õpilasi võib suunata ühele või teisele ühiskondlikult kasulikule tööle.

Rangelt tuleb kinni pidada alaealiste kohta käivas seadusandluses ettenähtud töö- ja puhkeaja režiimist. Alaealised ei või rakendada töödel, mis on kahjulikud nende tervisele ja ei vasta nende eale (vt. 1.3.4). Alla 15 a. vanuseid õpilasi ei või suunata väljaõppele tehastesse ega rakendada raskuste teiseldamise töödel.

Õpetajal või meistril lasub ülesanne instrueerida õpilast töökaitses-eeskirjade ja töökaits juhendite nõustest instrueerimise peavad nad vormistama õppeüksuste ohutustehnikalase instrueerimise žurnalis.

Ette on nähtud õpilastega esinenud õnnetusjuhtumite viivitamatu juurdlemine; juhtumit tuleks arutada pedagoogilise nõukogu koosolekul.

Õppe- ja õppetootmisruumidesse olgu paigutatud esmaabikapid vajalike vahenditega.

#### 1.7.3.2. Mõnede õppeainete õppetöö ohutuseeskirju

Peatugem lühidalt keemia, füüsika ja kehalise kasvatuses õppetöö ohutuseeskirjadel.

1. Keemia õpetamisel üldhariduskoolis tuleb täita NSVL Haridusministeeriumi poolt 1. novembril 1972 kinnitatud keemiakabinettides (-laboratooriumides) töötamise ohutuseeskirjade (11 ja 17, lk. 19) nõudeid. Eeskirjad koosnevad neljast peatükist.

Esimeses peatükis peatatakse ruumidele esitatavatel nõuetel. Laboratooriumiruumi kõrval on ette nähtud 15 m<sup>2</sup> põran-



dapinnaga ettevalmistusruum ja mainitud kahe ruumi vahel mõlemast ruumist kasutatav tõmbekapp. Põhievalgustegur peab olema vähemalt 2; valgustatus luminescentsilampide korral (eelistatakse JB-80) mitte alla 300 lx. Õhutemperatuuri norm on 16 - 18 °C, ventilatsioon peab tagama vähemalt kolmekordse õhuvahetuse tummis.

Teises peatükis esitatakse laboratoorsete tööde ohutuseeskirjad. Katseteks vajalikud kemikaalid annab õpilastele välja lukustatud kapist õpetaja. Katseid elavhõbedaga võib teha ainult siis, kui ruumid vastavad elavhõbedatöödeks määratud ruumide nõuetele (18, nr. 143). Neid katseid, samuti katseid plahvatusohtlike ja kergesti süttivate vedelikega võib teha ainult demonstratsioonkatsetena. Käsitletakse ohutuse nõudeid töötamisel hapete ja leelistega, kaaliumi ja naatriumiga, elavhõbedaga, orgaaniliste lahustite jt. kemikaalidega. Kasutada tuleb kaitsevahendeid (tuleohtlikel töödel mittesulavast sünteetilisest materjalist). Gaasivõrgu üldkraan olgu suletud; see avatakse ainult katsete ajaks. Elektristadest lubatakse laboratooriumis kasutada vaid tööstatuulikult toodetuid; tähta tuleb tootjatehase instruksiooni nõudeid.

Kolmas peatükk "Kemikaalide säilitamise eeskirjad" näeb ette kasutamisel olevate kemikaalivarude hoidmise ettevalmistusruumis, põhikoguste hoidmise aga spetsiaalses laoruumis. Tuleohtlikud ained hoitakse ettevalmistusruumis selleks määratud tulekindlas kapis või kastis. Eeskirjades on ära toodud need ained, mis tuleb säilitada üksteisest lahus.

Neljandas peatükis "Kannatanuile esmaabi andmine" selgitatakse esmaabi andmist mürgistusjuhtudel ning põletuste ja haavade tekkimise korral.

Keemialaboratooriumi ohutuseeskirju tuleb tähta ka teiste teaduskoguste õppeainete õppetöös, kus kasutatakse kemikaale, näiteks bioloogia ja füüsika õpetamisel.

2. Füüsika õpetamiseks üldhariduskoolis on NSV Liidu Haridusministeeriumi poolt 2. juulist 1976 kehtestatud ohutuseeskirjad füüsikakabinettide (-laboratooriumide) kohta

(26 ja 17, lk. 23). Eeskirjad koosnevad viiest peatükist.

Esimeses peatükis "Üldeeskirjad" kohustatakse kooli direktorit organiseerima elektriseadeldiste maanduste ja juhtmete isolatsiooniperioodilist kontrolli, füüsika õpetajat õpilasi süsteemikindlalt ohutustehnikas instrueerima.

Teises peatükis esitatakse nõuded füüsikalaboratooriumi ruumidele. Nõuetele vastavuse kindlustamiseks lubatakse füüsikalaboratoorium igal õppeaastal kasutusele võtta ainult spetsiaalse komisjoni (rahvaharidusorgani, šefettevõtte, ametiühingu, sanitaar-epidemioloogiajaama, tuletõrjejärelvalve, tehnikainspektsiooni esindajad) otsuse alusel. Õhu temperatuur laboratooriumis on normeeritud - 17 - 18 °C.

Kolmandas peatükis "Elektrivõrk" nõutakse laboratooriumi tööstusvooluvõrgu üldlülitile lisaks õpilastele mittejuurdepääsetavat lüliti ning seadiste maandamist ettenähtud korras. Laboratooriumi laudadele lubatakse voolu anda vaid katsete ajaks.

Neljas peatükk käsitleb valgustust, gaasivõrku, tuleohutust. Päevavalgustegur peab olema vähemalt 1,5, valguskliimategurit arvestades - KMSV-s 1,65. Valgustatus luminentsentslampide korral ei või olla alla 300 lx. Tagatud olgu gaasivõrgu hermeetilisus; seda kontrollitagu mitte harvem kui 1 kord aastas. Tähta tulevad kõik 1969. a. kehtestatud koolide, internaatkoolide... tuleohutuse tüüpeeskirjade (18, nr. 683) nõuded.

Vies peatükk esitab ohutusnõudeid tööde kohta laboratooriumis. Õpilastel lubatakse praktilisi töid teha ainult siis, kui õpetaja või muu juhendaja on kohal. Tagada tuleb kaitsevahendite korrasolek, kaitsevahendite (individuaalkaitsevahendid, ekraanid jt.) kasutamine, plahvatus- ja muude ohtlike materjalide ohutu hoid ning kasutamine. Elavhõbedat kasutada ei lubata, ioniseerivate kiirguste allikate demonstreerimine on keelatud. Õpilastel ei lubata töötada hapete ja süsübeeleeliste kontseentreeritud lahustega.

Eeskirjades peatutakse õppefilmide demonstreerimise ohutustehnikal. Koolis lubatakse õppefilme demonstreerida ainult

kitseofilmiaparaadiga; kasutada võib ainult mittesüttivaid filme. Demonstreerimisaruumil peab olema otseväljapääs vestibüülile või trepikotta, korraga võivad ruumis viibida ühe klassi õpilased. Tööle kineaparaadil lubatakse kinodemonstraatori tunnistuse ja tuletõrjetalongiga isikut.

3. Kehalise kasvatusse õppetöös on töökaitsel tähtis osa nii võimlases kui ka väljakutel osalejate ohutuse tagamise seisukehalt. Hende üksuste kujundamisel tuleb järgida ehitusnorme ja eeskirju spordirajatiste (CHM II-J. II-70; 29-3), ühiskondlike hoonete (CHM II-J. 2-72; 18, nr. 439) ning ülaharidus- ja internaatkoolide (CHM II-65-73; 29-1) kohta ja teisi normatiivakte.

Hoones peavad vestibüülile järgnema kehakultuuriüritusteks määratud ruumidest pealiskriiete riiehooldla, edasi meeste ja naiste lahtiriietusruumid koos duširuumi ja käimlaga ning seejärel võimlasaal. Viimasesse olgu ehitatud nõutava tugevusega kandekonstruksioonid spordivahendite paigutamiseks. Võimlasaali uksed olgu siledapinnalised ja, näiteks pallilööjate suhtes, küllalt tugevad. Otsmine uks ehitatagu ruumi pikiteljest vähemalt 3 m kaugusele. Põrand peab olema horisontaalne, tasane, elastne ning soojus- ja heliisolatsioonisüetele vastav. Tõstespordi harrastamiseks olgu põrand arvestatud 220-kg löökkkoormusele. Aknad varustatakse kaitsekatetega, akende konstruksioon peab võimaldama nende avamist ruumi tuulutamiseks. Väljast võimlauruumi tungiva müra intensiivsus ei või ületada 60 dB A-skaala järgi. Temperatuur olgu 15 °C, relatiivne niiskus piirides 35 - 60 % ning õhu liikumiskiirus kuni 0,25 m/s.

Võimlasaali aknaavade ja põrandapindala suhe peaks normaalse valgustuse tagamiseks olema 1:6. Aknaavad olgu põrandast kuni 2 m kõrgemal. Kunstliku valgustuse tugevus saali põrandal on normeeritud: sportmängude korral 200 lx, kerge- ja raskejõustiku, võimlemise ning vehklemise tarbeks 150 lx.

Spordiväljaku kujundamise kohta on eeskirjades kehtestatud järgmised nõuded.

Kaugus- ja kolmikhüppeplatsil peab maabumisaug olema 0,5 m sügavuselt täidetud liivaga. Augu laius olgu 2,75 m.

Selle külgedel on ette nähtud 1,5 m laiune ja otsas 3 m laiune vaba ohutustsoon.

Kõrgushüppeplatsil on ette nähtud 150°-ne etteulatav sektor hoovõturajaks. Lati taga oleva maabumisauga mõõtmed on 3 x 6 m. Selle ümber külgedel ja otsas peab olema 1,5 m laiune ohutustsoon. Maabumisplatsil kasutatakse viimasel ajal ka amortiseerivat perlonist kihti.

Teivashüppeplatsil on maabumisplatsi gabariit 5 x 4,35 m ja selle ümber külgedel ning otsas peab olema 1,5 m laiune ohutustsoon.

Kuulitõukeplatsil on 2,135-m läbimõduga tõukeringi ümber ettenähtud 1 m laiune ohutustsoon. Tõukesektori nurk on 45°. Ka tõukesektori servades peab olema 1 m laiune ohutustsoon.

Ketta- ja vasaraheitplatsil on heitesektori (maabumis-sektori) nurk 45°, heiteringi läbimõõt kettaheiteks on 2,5 m, vasaraheiteks 2,135 m. Heiteringi keskkohast 3,5 m kaugusel piiratakse plats heitesektori mõlema servani ulatuva 3,35 m kõrguse kaitsevõrguga. Sektori servadesse on ette nähtud 2,5 m ja võrgu taha 1 m laiune vaba ohutustsoon.

Odaviskeplatsi heitesektori nurk on 29°. Mõlemal pool heitesektorit on ette nähtud 1 m laiune ohutustsoon.

#### 1.7.3.3. Koolide õppetöökodade ja ettevõtete õppetsehhide ohutuseeskirjad

NSV Liidu Haridusministeeriumi poolt 1971. a. kinnitatud koollide õppe- ja õppetootmistöökodade ning ettevõtete tootmistsehhide ohutustehnika ja tervishoiu eeskirjad sisaldavad viis peatükki ja 23 lisa (12).

I. peatüki - "Üldised alused" kohaselt lasub vastutus kooli õppe- ja õppetootmistöökodades ohutuseeskirjade tagamise eest kooli direktoril ja vastaval õpetajal, ettevõttes - juhtkonnal ja isikul, kelle juhtimisel toimub väljaõpe. Baaasettevõttes peab alaealistele õpilastele andma väljaõppeks töökohad selleks spetsiaalselt eraldatud ruumiosas või omaette õppetsehhis. Seal tuleb töökaitse-eeskirju täita eriti rangelt.

Väljaõppeks eraldatud töökojad peab enne kasutuselevõtmist üle vaatama komisjon, mille koosseisu kuuluvad rajooni või linna täitevkomitee haridusosakonna ja ametiühingu linna-(rajooni-)komitee esindajad, kooli direktor, ametiühingu kohaliku komitee esimees, õppetöökoja juhataja; vormistatakse akt õppetöökoja vastavuse kohta ohutustehnika ja tööturvishoiu nõuetega.

II. peatükk - "Õppe- ja õppetootmistöökodadele esitatavad nõuded" - sisaldab alajaotustena nõuded töökoja ja jaoskonna ruumide, valgustuse, kütte- ja ventilaatsiooni seadmete, materjalide, töökoja ning individuaalkaitsevahendite kohta.

Töökodade ja jaoskondade ruumid peavad vastama tööstusettevõtete projekteerimise sanitaarnormidele - CH 245-71 (18, nr. 460) - ning üldhariduskoolide projekteerimise ja tööstusettevõtete kõrvalruumide projekteerimise ehitusnormide ja eeskirjade - CHM II-65-73 (29-1) ja CHM II-92-76 (29-2) - nõuetele.

Õppetsehhid tööstusettevõtetes paiknegu väljapääsu läheduses. Õppetsehhe ei või organiseerida ettevõtte nendes ruumides, kus müra tase ületab 75 dB, esineb kõrgsageduslikke vibratsioone ja õhk sisaldab mürgiseid aineid.

Õppetöökoja rajamisel koolihoonesse tuleb kasutada esimese korruse otsmisi ruume, eraldades need õpperuumidest heliisoleerivate kapitaalsete seinte ja lagedega. Keldri- ja poolkeldrikorruseid kasutada ei ole lubatud. Ruumid olgu valged ja kuivad. Töökohtade jaoks tuleb eraldada pinda 25-40 % rohkem, kui näevad ette täisealiste töökohtade normid. Nii peab treialali väljaõppeks olema ühel töökojal pinda 6 m<sup>2</sup>, freesia ja lihviija väljaõppeks 9 - 12 m<sup>2</sup>, elektrikeevitaja väljaõppeks 7,5 m<sup>2</sup>, tööriista-, remondi- ja montaažilukkseppade väljaõppeks 4 m<sup>2</sup>.

Tootmisruumide põrandad olgu soojad ja tasased; tsemmentpõrand tuleb katta töökojal puitrestiga. Põrandamaterjal peab vastama tootmistingimustele.

Töökojad tuleb varustada sooja- ja külmaveesegistitega,

pesemiskohad pesemis- ja kätekuivatamisvahenditega. Peavad olema paigaldatud joogiveeseadised; joogivee temperatuuri piirideks on 8 - 20 °C. Ruumis olgu esmaabikapp vajalike vahenditega.

Üle-, samuti koolivormiriideid ning erirõivaid tuleb hoida eraldi kappides.

Valgustus peab vastama NSV Liidu peasanitaararsti poolt 29. septembril 1974 nr. 1186-a-74 all kinnitatud üldhäriskoolide ehituse ja korrashoiu sanitaareeskirjade (20) ning loomuliku valgustuse projekteerimise ehitusnormide ja eeskirjade - СНДП II-65-73 (29-1) ja СНДП II-A. 8-72 (18, nr. 79) - nõuetele.

Kooli ja internaatkooli õppe-tootmistöökohtade töökohtade päevavalgustegur tuleb võtta nagu III töökategooria norm, s. o. külvalgustuse puhul vähemalt 1,5 (ENSV-s 1,65), õmblustööl II töökategooria norm, s. o. 2 (meil 2,2). Lubatakse kasutada kunstlikku üld- või kombineeritud valgustust, mitte aga ainult kohtvalgustust. Üldvalgustuse norm metalli- ja puidutöökojades üldvalgustusele luminescentslampide korral on 300 lx, hõõglampide korral 150 lx, õmblustöökohtades vastavalt 400 ja 200 lx. Õppe- ja tootmistöökohtades varustatakse töökohad kohtvalgustusvalgustitega, mis tagab seega ruumis kombineeritud valgustuse. Kohtvalgustuse armatuur peab tagama vähemalt 30° silmade kaitse nurga, toitevoolu pingel nendel valgustitel ei tohi ületada 36 V. Üldvalgustuslampide kõrgus põrandast ei või olla alla 3 m.

Ventilatsiooni- ja küttesüsteem peavad tagama puhta õhu ja normikohase mikrokliima. Metall- ja puidutöökojades peab ventilatsioon kindlustama õhuvahetuse 20 m<sup>3</sup>/h 1 inimese kohta, kohtventilatsioon liimikeetmiskohas 350 m<sup>3</sup>/h. Piside-tailide montaaži kohta kehtestatud ventilatsiooninõudeid tuleb rangelt täita pliisulamite (POS-40, POS-60 jt.) kasutamisel. Jootetöödeks sisustatud töökohtadele ehitatagu paikse ventilatsiooni seade õhu väljatõmbe kiirusega vähemalt 0,6 m/s. Ventilatsioonisüsteem peab olema autonoomne; ühist ventilatsiooni teiste tööliikide ventilatsiooniga ei ole

lubatud. Jootetööde ajal tuleb rakendada kombineeritud üld-ventilatsiooni, mille sissetõmbeintensiivus peab moodustama 90 % väljetõmbeintensiivusest. Puudujääv 10 % õhku imendub ruumi naaberruumidest, mis väldib pliist saastunud õhu tungimise viimastesse. Töökoja ruumide tuulutamiseks peavad aknad olema framungide või õhuakende abil avatavad.

Õppe-töötmistöökodadesse on soovitatav rajada keskküte. Sobivad metallradiaatoritega vesikeskküte, betoonpaneelidega kiirgusküte või õhkküte koos sissetõmbeventilatsiooniga. Õhkkütte puhul ei või sisseantava õhu temperatuur ületada 60 °C; retsirkulatsiooni rakendamist ei lubata.

Optimaalne temperatuur metallitöökojas on 15 - 16 °C, puidutöökojas 14 - 15 °C, arvestuslik - ehitusnormide ja eeskirjade (CHM II-65-73) kohaselt - ENSV tingimustes (II kliimavööndis) 16 °C.

Kasutatavad seadmed olgu korras ja varustatud töökindlate kaitseseadistega. Seadmete paigutuse töökojas määravad 12. oktoobril 1965. a. kinnitatud metalli külmütõõtlamise ohutustehnika ja töötervishoiu eeskirjad (18, nr. 246). Uuesti monteeritud seadmeid võib käiku lasta ametiühingu tehnikainspektori ja haridusorgani vastava otsuse alusel.

Õpilaste töökohtade korraldus peab välistama õnnetusjuhtumid. Töökohal olgu istudes töötamise ja puhkamise võimalus. Töökoht olgu ratsionaalne, varustatud kappide, sahtlite, tööriistariiulite ja muu vajalikuga. Töökohta ei või üle koormata mittevajalike töövahendite ja materjalidega. Tööriistad olgu igati korras. Käsitsi töötetavate esemete raskused ei või ületada seadusandluses alaealistele kehtestatud norme (vt. 1.3.4): 16,4 ja 10,25 kg vastavalt mees- ja naissoost 16- kuni 17-aastastele ning 1/2 nendest 15-aastastele õpilastele; selliste raskuste tõstmine ja teisaldamine on lubatud 1/3 tööpäeva vältel. Raskuste teisaldamiseks olgu töökohal kasutada mehhanismid (talid, telferid, kraanad, rullteed jt.).

Individuaalkaitsevarustus antakse tööõpetuse läbiviimisel õpilastele ja samuti meistritele-õpetajatele kehtestatud

normide alusel. Õpilased saavad polütehnilise töõõpetuse tundides kooli poolt tasuta puuvillase kitli v8i p8lle, kindad, kaitseprillid. Meistritele on NSV Haridusministeeriumi 23. mai 1969. a. ringkirja kohaselt ette n8htud puuvillane kittel, kombineeritud kindad ja kaitseprillid, kandmise ajad vastavalt 12, 6 ja 6 kuud. Nii õpilased kui ka meistrid on kohustatud individuaalkaitsevahendeid töötamisel kasutama. Peakatte kasutamine on n8utud tö8del, kus pikad juuksed v8ivad puutuda seadme liikuva osa külge. Kaitsevahendite kasutamise kontrolli ja nende hooldamise korraldamine lasub töõõpetuse meistril-õpetajal ning õppepraktika juhendajal.

III peatükk - "Tuleohutus" - käsitleb tuleohutusn8udeid õppe- ja tootmistöökodades. Lähtutakse koolide, internaatkoolide, lasteasade, koolieelsete lasteasutuste jt. õppe-kasvatusasutuste kohta NSV Liidu haridusministri poolt 3. jaanuaril 1969. a. kinnitatud tuleõõrje tüüpeeskirjadest (18, nr. 683). Tö8kojad peavad olema varustatud vajalike tuleõõrjevahenditega. Töötamisel tekkinud jääkmaterjalid, prügi ja praht tuleb pärast tö8d ruumist kõõrvaldada ning koguda metalln8usse. Puutö8kojas v8ib materjale hoida ainult ühe päeva vajaduse piires. Elektriseojendusseadmed peab paigutama selleks eraldatud ruumi.

IV peatükk - "Õpilaste instrueerimine ohutustehnikast". Õpilaste instrueerimine ohutustehnika ja tö8tervishoiu küsimustes on töõõpetuse meistrite, instruktorite ja õpetaja ülesandeks. Ohutustehnika tundmist kontrollib haridusosakonna kvalifikatsioonikomisjon. Ettevõtetes polütehnilisel praktil kal olevate õpilaste suhtes kehtib üldine instrueerimise kord, mille rakendamise eest vastutab administratsioon. Instruktas8 vormistatakse ohutustehnikaalase instrueerimise žurnaalid. Tootmisjaoskondades ning õppetö8kodades nõutakse ohutustehnika plakatite, ohutusmärkide ning tö8kaitsejuhendite ülespanemist.

V peatükis - "Elektriohutus" - nõutakse elektriseadmete ekspluateerimise eeskirjade igakülgeast t8itmist. Ohutustehnika juhend kuni 1000-V pingega seadeldiste ekspluateerimise kohta on esitatud eeskirjade lisana.



#### 1.7.3.4. IX - XI kl. õpilaste põllumajandusliku õppepraktika ohutuseeskirjad

Keskkooli IX - XI klassi õpilaste põllumajandusettevõtetes väljaõppe töökaitsenõuded on kehtestatud Eesti NSV Põllumajandussaaduste Tootmise ja Varumise Ministeeriumi, Eesti NSV Haridusministeeriumi ja Koondise "Eesti Põllumajandustehnika" poolt 8. veebruaril 1964. a. kinnitatud juhendiga (8).

Juhend kohustab põllumajandusettevõtete juhatajaid määrama põllumajanduses töötavate õpilaste töö ohutuse eest vastutavad isikud (brigadirid, farmijuhatajad, mehhaanikud jt.), varustama vastavalt normidele õpilased tööperioodiks kaitselahendite ning eririietusega ja tagama õpilaste kehtiva korra kohase töökaitsesalase instrueerimise. Sovhooside, kolhooside ja teiste põllumajandusettevõtete juhatajad (esimehed) ning koolide direktorid peavad kindlustama õpilaste väljaõppel normaalsed töötingimused ning ohutustehnika ja töötervishoiu nõutava taseme. Õpilaste teadmiste kontrollimiseks ohutustehnika nõuete tundmises peab juhtkond moodustama komisjoni. Õpilastega esinenud õnnetusjuhtumeid tuleb viivitamatult juurelda, rakendades abinõud tööõnnetuste vältimiseks ja tööõnnetuses süüdi oleva ametiisiku vastutuselevõtmiseks.

Keskkooli juhtkond organiseerib enne tootmisväljaõpet õpilaste töökaitsesalase teadmiste kontrollimise ning õpilastele töökaitsesalaste õpetamise järelevalve, kindlustab abinõude rakendamise selleks, et põllumajandusmasinad, millel õpilased tööle asuvad, oleksid tehniliselt korras ja varustatud kõigi nõutavate kaitseseadmetega. Väljaõppe traktoritel ja teistel põllumajandusmasinatel töötamiseks ja loomade hooldamine peab toimuma erialnete õpetajate või teiste vastutavate isikute vahetul juhtimisel; kinni tuleb pidada ohutustehnika eeskirjadest ja alaealiste kohta kehtestatud tööseadusandlusest.

Põllumajanduslikele töödele võib õpilasi lubada ainult pärast meditsiinilist läbivaatust ja profülaktilisi süstimisi. Igale õpilasele antakse arsti tõend selle kohta, et ta võib vastaval erialal töötada. Nakatumise ja mürgistuste väl-

timiseks on õpilastel keelatud tegelda nakkushaigusi (brutelloos, suu- ja sõrataud, tatitaud, tuberkuloos, ornitoos) põdevate, samuti raevukate ja teiste ohtlike loomade ja lindudega, töötada etüleeritud bensiini ja mürlkemikaalidega. Õpilasi ei või rakendada ka teistele seadusandluses kindlaksmääratud tervist kahjustavatele töödele (18, nr. 54). Töötamine traktoriseadmetel, teravilja- ja teistel kombainidel ning niidumasinatel on lubatud ainult nendel õpilastel, kes on saanud 17 aastat vanaks; töötamise kestus nendel töödel ei või ületada 3 tundi päevas.

Töötamise ajal põllumajanduses kindlustatakse õpilased alalise meditsiinilise abiga; kui majandis on korraga üle 100 õpilase, eraldatakse nende teenindamiseks meditsiiniõde.

16- kuni 18-aastaste õpilaste tööpäeva kestus ei tohi ületada 6 tundi, alla 16-aastastel 4 tundi; viiepäevase nädala korral vastavalt 7 ja 5 tundi päevas.

Kui töökoha kaugus õpilaste majutuskohast on rohkem kui 3 km, siis kindlustatakse õpilaste viimine töökohta ja tagasi õpilaste veoks sobival transpordivahendil.

#### 1.7.3.5. Suviste praktiliste tööde ohutuseeskirjad

Õpilaste suviste praktiliste tööde korraldamise aluseks on "Üldharidusliku kooli õpilaste suviste praktiliste tööde põhimäärus", mis on kinnitatud NSV Liidu haridusministri 6. aprilli 1973. a. käskkirjaga (21). Selle kohaselt rakendatakse suvisel koolivaheajal ühiskondlikult kasulikule tööle rahvamajanduses VII - X klasside õpilasi.

Suviste praktiliste tööde organiseerimisel tuleb õpilastele luua tervislikud ja ohutud töö- ja olmetingimused. Tähta tuleb kõiki alaealiste kohta kehtestatud seadusandluse sätteid ning samuti muid töökaitse-eeskirju ning -juhendeid.

Enne suviste praktiliste tööde algust korraldatakse õpilaste arstlik läbivaatus ja vajaduse korral ka kaitseüstimine. Täies ulatuses on suvistest praktilistest töödest lu-

batud osa võtta vaid tervetel õpilastel; tervisehäiretega õpilasi lubatakse rakendada selles ulatuses, mille määrab kooliarst.

Õpilaste rakendamine töödele, mis on vastunäidustatud nende vanuse tõttu (29. aug. 1959. a., 18, nr. 54), on lubamatu. Kinni tuleb pidada alaealistele kehtestatud teisel- datavate ja kantavate raskuste piirnormidest; alla 15-aastasi õpilasi raskustega seotud töödele rakendada ei lubata.

Suvepraktika sisu - töö- ja päevarežiim, materiaalse baasi rajamine ja muud töö- ning olmeküsimused - tuleb koos- kõlastada kohaliku sanitaar-epidemioloogiajaamaga. Arvesta- takse õpilaste vanust, sugu ja tervise seisukorda, kuid sa- muti kliimatilisi ja teisi kohalikke tingimusi.

Tööpäeva pikkus ei või ületada 4 tundi, kogu suveprak- tika kestus aga kaht-kolme nädalat. Seadmed, millel õpila- sed töötavad, peavad olema varustatud vajalike kaitsesead- metega. Instrumendid ja inventar olgu korras ja raskuselt ning mõõtmiselt vastavad õpilaste eale. Vajaduse korral va- rustatakse õpilased individuaalkaitsevahenditega.

Statsionaarse režiimiga töökollektiivi puhul peab õpi- laste laager olema korraldatud täies vastavuses sanitaar- ja samuti tuleohutuse nõuetega.

Tähtsaks töökaitse nõudeks on õpilaste instrueerimine ohutustehnikast, selle vormistamine žurnalis ja töökaitse nõuete täitmise kontrollimine.

Iga õpilastest koosnev töökollektiiv tuleb varustada esmaabivahenditega.

#### 1.7.3.6. Sekundaarse tooraine kogumise sanitaareeskirjad

Õpilastel on lubatud koguda vanametalli, paberijäätmeid ja klaasnõusid.

Arvestades selle töö tervist kahjustavaid tegureid, on NSV Liidu Tervishoiu Ministeeriumi poolt 30. detsembril 1962. a. kehtestatud vastavad sanitaareeskirjad (18, nr. 660).

Sekundaarse tooraine kogumisele lubatakse rakendada terveid õpilasi. III ja IV klassi õpilased võivad koguda ai-

nult paberijäätmeid. Kuni VI klassi õpilastel lubatakse kõnealust toorainet koguda ainult kodust.

VII - XI klasside õpilased võivad vanametalli, paberijäätmeid ning klaasnõusid koguda ainult asutustest ja ettevõtetest, kuid mitte tervishoiuasutustest.

Epideemiatõrje seisukohalt ei või kogumiskohtade hulka kuuluda antisanitaarsed kohad, nende hulgas prügmäed ja prügikastid. Sekundaarset toorainet ei lubata õpilastel koguda ka turuplatsidelt. Kinni peab pidama alaealistele lubatud tõstatavate ja kantavate esemete piirraskustest (vt. 1.3.4).

Enne sekundaarse tooraine kogumisele suunamist tuleb direktoril koos meditsiinitöötajaga instrueerida õpilasi võimalikest ohustavatest teguritest ja ohutusnõuetest. Sekundaarse tooraine kogumisel tuleb kasutada töökindaid.

#### 1.7.3.7. Ühiskondlikult kasuliku töö organiseerimise kontrolli juhend

Kontroll õpilaste ühiskondlikult kasuliku töö organiseerimise üle toimub NSV Liidu Tervishoiu Ministeeriumi 10. mai 1961. a. juhendi alusel (18, nr. 660).

Täies ulatuses lubatakse ühiskondlikult kasuliku tööga haarata ainult kehaliselt terveid õpilasi, tervisehäiretega lapsi võib rakendada vaid kooliarsti soovitusel vastavas ulatuses.

Laste rakendamisel tuleb arvestada nende kehalisi võimeid. Keelatud on rakendada lapsi ja alaealisi töödel, mis ei vasta nende vanusele ning on seotud suure füüsilise koormusega. Näiteks ei tohi I - IV klassi õpilased pesta põrandaid, pesta käsitsi või masinaga pesu, V - VIII klassi õpilased ei tohi käsitsi pesta voodi- või ihupesu, tegelda raskete esemete laadimisega. Lapsi ja alaealisi ei lubata rakendada eluohtlikel töödel, nagu katusekate lumerookimine, elektrivõrgu remont ja hooldamine, järvel või jõel jäävarumine, akende pesemine. Vältida tuleb mürkainetega seotud, samuti epideemiliselt ohtlikke töid.

Abitöödele kõõgis (leivalõikamine, nõudepesemine jt.)

võib õpilasi rakendada alates 14. eluaastast, kuid tingimusel, et täidetakse kõiki sõuklate ja nende töötajate kohta kehtivaid sanitaarnõudeid.

Ühiskondlikult kasulikul tööil peavad õpilased kandma tööriivaid - kombinesoone, kitleid, põlli, pearingikuid - vastavalt normidele. Õpilaste poolt kasutatav inventar olgu mõõdetelt ja mahult vastav nende eale ja kasvule.

Õpilaste ülekoormamise vältimiseks võib neid ühiskondlikult kasulikul tööil rakendada ilma vaheajata järgmiselt: I - IV klassis kuni 30 minutit, V - VIII klassis kuni 45 minutit ja IX - XI klassis kuni 1,5 tundi.

Õpetajate ja kasvatajate ülesandeks on enne õpilaste rakendamist ühele või teisele ühiskondlikult kasulikule tööle tutvustada neid sanitaar- ja ohutustehnika nõuetega, töötamise ajal aga jälgida, et õpilased töötaksid õiges tööasendis ja kasutaksid õigeid töövõtteid.

Õpilaste töötingimuste ja töörežiimi süstemaatiline kontrollimine on kooli- ja sanitaararstide ülesanne.

## 1.8. TÖÖKAITSEJÄRELEVALVE

Järelevalvet töökaitse alal kehtestatud õigusnormide täitmise üle teostavad vastavad ametiühingu- ning selleks volitatud riiklikud organid; kõrgemat järelevalvet õigusnormide täitmise üle teostavad prokuratuuriorganid (Töök. § 255).

Alljärgnevas esitatakse töökaitsealase järelevalve struktuur ja selgitatakse struktuuriüksuste õigusi ning ülesandeid.

### 1.8.1. Töökaitse ametiühinguline järelevalve

Ametiühinguorganisatsioonis tegelevad töökaitsejärelevalvega ametiühingute vabariiklikud nõukogud, vabariiklikud ja linna-(rajooni-)komiteed ning ametiühingu keskorganite vastavad

inspektorid (vt. tabel 1.1 ja 1.2). Ettevõtetes ja asutustes lasub töökaitsejärelevalve ametiühingu kohalikel komiteedel, nende töökaitsekomisjonidel ja ühiskondlikel töökaitsainspektoritel.

#### 1.8.1.1. Ametiühingute kõrgemad organid ja töö tehnikainspeksioon

Administratsiooni poolt ohutustehnika, töötervishoiu ja tööseadusandluse täitmise kontrolli Eesti NSV-s korraldavad NSV Liidu ametiühingute põhikirja (18, nr. 190) ja ametiühingute nõukogu põhimääruse (18, nr. 188) kohaselt Eesti NSV Ametiühingute Nõukogu ja haruametiühingute juhtivad organid. Vahetult kontrollivad ohutustehnika, töötervishoiu ja tööseadusandluse täitmist ettevõtetes, asutustes ja ametkondades AÜN ja haruametiühingute töö tehnikainspektorid (edaspidi ka tehnikainspektorid). Oma töös juhenduvad tehnikainspektorid ÜAÜKN Presiidiumi poolt 26. augustil 1966 kinnitatud ametiühingute tehnikainspektori põhimäärusest (18, nr. 201 ja 204) ja 17. märtsi 1977. a. juhendist (25). Nende kohaselt lasuvad peatehnikainspektori ülesanded AÜN-ide töökaitsesosakondade juhatajatel ja samuti haruametiühingute keskkomiteede töökaitsesosakondade juhatajatel.

Töö peatehnikainspektori ja tehnikainspektori ülesandeks on töökaitsse nõuete täitmise kontrollimine ja täitmise abinõude rakendamine nende teenindamisele kuuluvates ettevõtetes ja asutustes. Selleks külastab tehnikainspektor regulaarselt tema teenindada olevaid ettevõtteid ja asutusi, nõuab puuduste kõrvaldamist, võtab osa uute seadmete teimimise ja vastuvõtmise komisjoni, samuti ehitatud ja rekonstrueeritud objektide ekspluatatsiooniks vastuvõtmise (vt. 1.2) ning uue tehnoloogia läbivaatamise komisjonide tööst, kontrollib õnnetusjuhtumite juurdlemise nõuete täitmist ning juurdleb grupilisi, surmaga lõppenud ja raskeid tootmisõnnetusi. Tehnikainspektoril on õigus nõuda administratsioonilt töökaitsesega seotud küsimustes dokumente ja seletusi; vajaduse korral keelata töötamine tervist ohustada võivates tootmisloikudes, aparatuuril ja seadmetel kuni puuduste kõrval-

## Töökaitse järelevalveorganite struktuur Eesti NSV-s

Ametiühinguorganisatsioon		Riiklikud organid <sup>1</sup>	
		Vabariiklikud organid	
EHSV Ametiühingu- te Nõukogu	Harumeti- ühingu va- bariiklik komitee	EHSV MN Energeetika ja Elektrifitseeri- mise Tootmispa- valla "Eesti Emer- gia" Energiatööstus- ettevõtte	EHSV Ter- vishoiu Ministeeriumi Va- bariiklik Sanitaar- ja Epide- mioloogia- jaam
	Töö teh- nikains- pektsoon	Töö teh- nikains- pektori inspekt- ri sioon	EHSV Sise- ministeeriumi Tu- letõrje Vallitsus
		Kohalikud organid	
Ametiühingu kohalik komitee	Riikliku Tehnilise Määr- levallitsuse jaoskon- nad	Energiamüügi osakon- dade ja jaoskondade järelevalve-inspekt- sioonigrupid	Linnade ja Linnade ja rajoonide sanitaar- ja epide- mioloogia- jaamad
		jaoskondade järelevalve inspektorsioonid	Linnade ja rajoonide sanitaar- ja epide- mioloogias- sioonid ning ise- seisvad sõ- javäestatud tuletõrje- üksused

<sup>1</sup> Peale siin esitatute tegutseb veel rida riiklikke järelevalveorganeid, kelle ülesannetesse kuulub ka vastava ala töökaitsealane järelevalve.

damiseni; taotleda ohutustehnika ja töötervishoiu nõuetele mittevastavate ettevõtete või nende osakondade, tsehhide jt. allükauste sulgemise otsust haruametiühingu komiteelt või AÜN-ilt; võtta ametiisikuid, kes on süüdi tööseadusandluse nõuete ja ohutustehnika ning töötervishoiu eeskirjade rik- kumises, vastutusele rahatrahvi määramise teel (vt. 1.9.3) või anda vastavad materjalid üle juurdlusorganitele. AÜN presiidiumi või haruametiühingu komitee kaudu teeb inspek- tor ettepaneku ettevõttele (asutusele) või kõrgemalseisvale organile süüdlase karistamiseks distsiplinaarkorras või töölt tagandamiseks.

Paralleelselt AÜN-i ja haruametiühingute koosseisulis- te tehnikainspektoritega täidavad ühiskondlikus korras töö- kaitse riikliku järelevalve funktsioone mittekoosseisulised tehnikainspektorid.<sup>1</sup> Need valitakse insener-tehniliste töö- tajate ja kvalifitseeritud tööliste hulgast ning kinnita- takse AÜN või AÜ Vabariikliku Komitee presiidiumi poolt. Mit- tekoosseisulisel tehnikainspektoril on samad õigused, mis koosseisulisel, välja arvatud rahatrahvi määramine, õnnetus- juhtumite juurdlemise korraldamine, kuulumine objektide vas- tuvõtu komisjoni koosseisu. Trahvimise vajaduse korral esi- tab ta materjalid töö tehnikainspektorile.

Töö tehnikainspektorid viivad oma töö läbi tihedas koostöös ametiühingu kohaliku komiteedega.

#### 1.8.1.2. Ametiühingu kohalikud töö- kaitsejärelevalve üksused

Ettevõtetes ja asutustes töökaitsejärelevalvega tegeleva- teks ametiühinguorganiteks on kohalikud komiteed, nende töö- kaitsekomisjonid ja ühiskondlikud töökaitseinspektorid.

1. Ametiühingu kohaliku komitee ülesandeks on töösea- dusandluse ning ohutustehnika ja töötervishoiu eeskirjade

---

<sup>1</sup> AÜN-i mittekoosseisuliste tehnikainspektorite statuut on ellu kutsutud ja koosseisulise tehnikainspektori põhi- määrus mittekoosseisulistele kohandatud ÜAUKN Presiidiumi määrusega 22. augustist 1958 (18, nr. 200).



täitmise kontrollimine. Seda teostab ametiühingukomitee a) ettevõtte või asutuse töökaitse reguleerimisest osavõtu, b) administratsiooni töökaitsetegevuse ennetava järelevalve ja c) tööseadusandluse nõuete täitmise jooksva kontrolli organiseerimise teel.

Töökaitse reguleerimine seisneb töökaitsekokkuleppe ja kollektiivlepingu sõlmimises (vt. 1.3.1), töö sisekorra tüüpeeskirjadesses vajalike täpsustuste sisseviimises jne., administratsiooni töökaitsealase tegevuse ennetav kontrollimine aga administratsiooni poolt töökaitsega seotud küsimuste eelnevas kooskõlastamises ametiühingu kohaliku komiteega. Näiteks võib administratsioon 15- kuni 16-aastast alaealist tööle võtta ja töötajaid ületunnitöödele rakendada ainult pärast küsimuse kooskõlastamist ametiühingu kohaliku komiteega. Tööseadusandluse tagamise jooksev kontroll toimub näiteks administratsiooni ja ametiühingu kohaliku komitee vahel sõlmitud töökaitsekokkuleppe ja kollektiivlepingu täitmise, töökaitsealaste instrueerimiste läbiviimise, töötajate erirõivastuse ja individuaalkaitsevahenditega varustamise üle.

2. Vahetut ametiühingulist töökaitsealast järelevalvet ettevõtetes ja asutustes teostab ja korraldab ametiühingu kohaliku komitee töökaitsekomisjon. Selle aktiiviks on ühiskondlikud töökaitseinspektorid.

Töökaitsekomisjonide tegevuse aluseks on ÜAUKN Presiidiumi poolt 4. oktoobril 1963 kinnitatud üldine ning koolide osas Haridusala, Kõrgemate Koolide ja Teaduslike Asutuste Töötajate AUKK presiidiumi poolt 6. veebruaril 1962 kinnitatud kooli, internaatkooli, lastekodu ja teiste lasteasutuste ametiühingu kohaliku komitee töökaitsekomisjonide põhimäärused (18, nr. 191 ja 196). Töökaitsekomisjoni koosseis komplekteeritakse ametiühingu kohaliku komitee ja osakondade, tsehhide jt. komiteede (või büroode) liikmetest, ühiskondlikest töökaitseinspektoritest, insener-tehnilistest töötajatest. Komisjoni esimeheks valitakse ametiühingu kohaliku komitee või osakonna (tsehi-) komitee (büroo) lii-

ge. Esimees ei või olla administratsiooni hulka kuuluv töö-  
taja. Töökaitsekomisjoni esimees on ühtlasi ka ettevõtte  
(asutuse) või vastava allüksuse ühiskondlikuks vanemtöökait-  
seinspektoriks. Koolides komplekteeritakse ametiühingukomitee  
töökaitsekomisjon kooli ametiühingukomitee ja ametiühingu  
liikmetest, lastevanemate komitee liikmetest ja baas- või  
seffettevõtete insener-tehnilistest töötajatest 3- kuni 9-  
liikmeline.

Töökaitsekomisjonil on õigus igal ajal ettevõtte või all-  
üksuse mis tahes tööruumis või töökohal tutvuda töö- ja olme-  
tingimustega ning töökaitseesse puutuvate dokumentidega. Ko-  
misjoni tähtsaks tööloks on ühiskondlike töökaitseinspek-  
torite töö ja nende töökogemuste vahetamise korraldamine.

Komisjon esitab töökaitsealaste puuduste likvideerimi-  
seks administratsioonile ettepanekuid. Juhul kui administ-  
ratsioon ettepanekule ei reageeri, esitatakse küsimus ette-  
võtte või asutuse ametiühingu kohalikule komiteele või ame-  
tiühingu tehnikainspektorile läbivaatamiseks.

3. Ühiskondlike töökaitseinspektorite statuut loodi NSV  
Liidu RKN-i määrusega 30. juunist 1931 töökaitsealase seadus-  
andluse täitmise kontrolli tugevdamise eesmärgil. Ühiskond-  
likel töökaitseinspektoritel lasub töökaitse nõuete täitmise  
pidev jälgimine allüksuses või tööloks. Nende üksikasjalik  
tegevus on kindlaks määratud vastavates põhimäärustes<sup>1</sup>. Ins-  
pektorid teostavad töökaitsealast järelevalvet ettevõtte või  
asutuse osakonnas, tsehhis, farmis, töökojas, laboratoorium-  
is jne. Nende tähtsamateks ülesanneteks on: a) töötajate töö-  
kaitsealase instrueerimise kontrollimine; b) vastava üksuse

<sup>1</sup> Üldine "Ühiskondlike töökaitseinspektorite põhimäärus"  
on kinnitatud ÜAUKN Presiidiumi poolt 21. jaanuaril 1944 (18,  
nr. 199); "Kolhoosi ühiskondliku töökaitseinspektori põhi-  
määrus" - ÜAUKN Presiidiumi poolt 20. veebruaril 1959 (18, nr.  
194); "Koolide, internaatkoolide ja lasteasutuste ühiskond-  
liku töökaitseinspektori põhimäärus" (18, nr. 197) ning "Kõr-  
gemate koolide ja teaduslike asutuste ühiskondliku töökait-  
seinspektori põhimäärus" (18, nr. 203) - Haridusala, Kõrge-  
mate koolide ja Teaduslike Asutuste Töötajate Ametiühingu  
Keskkomitee Presiidiumi poolt 6. veebruaril 1962.

juhtkonna poolt tööseadusandluses ning töösisekorra eeskirja-  
des kehtestatud tööpäeva pikkusest, lõunavaheajast, naiste ja  
alaealiste töökaitse eriaabinõudest jne. kinnipidamise järele-  
valve, c) ruumide ja töökohtade valgustuse, temperatuuri, õhu  
puhtuse jt. töötervishoiu nõuete vastavuse kontrollimine,  
d) seadmete ja aparatuuri üldkaitsetehnikaga ning töötajate  
individaalkaitsevarustusega varustamise järelevalve, e) töö-  
kaitsekokkuleppe täitmise kontrollimine, f) kaasatõõtamine  
ohutustehnikaalaste ülesannete kavandamisele, g) ühiskondliku  
vanem-töökaitseinspektori viivitamatu informeerimine õnnetus-  
juhtumitest.

Ühiskondlik töökaitseinspektor peab taotlema vastava all-  
üksuse juhatajalt töökaitse normatiivaktide - töökoodeksi  
vastavate sätete, töökaitse-eeskirjade ja -juhendite - rik-  
kumise juhtude likvideerimist. Kui sellele ei reageerita, siis  
tuleb tal informeerida ühiskondlikku vanem-töökaitseinspekto-  
rit, kes vajaduse korral esitab küsimuse ametiühingu kohali-  
kule komiteele, kolhooside osas ametiühingu tehnikainspektsi-  
oonile.

Täiendavalt ülalmärgitule nõutakse kolhoosi ühiskondliku  
töökaitseinspektori põhimääruses hoolsat järelevalvet põllu-  
majanduses kasutatavate mürgkemikaalide hoidmise, transporti-  
mise ja kasutamise sanitaareeskirjade (vt. 2.4.4) täitmise üle.  
Koolide, internaatkoolide ja lasteasutuste ühiskondliku töö-  
kaitseinspektori ülesandeks on ka koos lastevanemate komitee-  
ga õpilaste iseteenindamise ja sekundaartooraine kogumise töö-  
kaitselise olukorra ning kooli ja õppetootmistöökodade ohu-  
tustehnika eeskirjade täitmise kontrollimine. Inspektoril tu-  
leb kontrollida koolihoonete õppetöö-eelse remondi kvaliteeti  
ja osaleda uute ning rekonstrueeritud ruumide, töökodade, ka-  
binettide jne. vastuvõtmisel.

Koolide ja lasteasutuste ning samuti ka kõrgkoolide ja  
teadusasutuste ühiskondlikel töökaitseinspektoritel tuleb ju-  
hul, kui laboratooriumis, õppekabinetis, töökojas vm. valit-  
sevad elule ja tervisele ilmselt ohtlikud tingimused, taotle-  
da töökaitsekomisjoni või ametiühingu kohaliku komitee või  
ametiühingu tehnikainspektori kaudu töö katkestamist ohtlikus  
tööolukorras.

Ühiskondlikud tšõkaitseinspektorid valitakse ametiühingu liikmete hulgast ettevõtte või asutuse ametiühingu üldkoosolekul või rühmaüksuse üldkoosolekul aruandeperioodiks. Nendes koolides, kus ametiühingurühmad puuduvad, valitakse ühiskondlik tšõkaitseinspektor kohaliku komitee poolt tšõkaitsekomisjoni liikmetest. Erinevalt eeltoodud korras valitakse kolhoosi ühiskondlik tšõkaitseinspektor farma, brigaadi, remonditšõkoja jt. tootmisüksikute tšõtajate koosolekul üheks aastaks ning ühiskondlik vanem-tšõkaitseinspektor ühiskondlike inspektorite koosolekul samaks ajavahemikuks. Ühiskondlike tšõkaitseinspektoriteks ei valita neid tšõtajaid, kes vastutavad tšõkaitse olukorra eest administratiivliinis.

Ühiskondlike tšõkaitseinspektorite tegevust juhivad tšõkaitsekomisjoni esimehed, kes on ühtlasi vanem-tšõkaitseinspektoriteks.

Ühiskondlikud tšõkaitseinspektorid kannavad lüüa- ja põlvkivi, kivide ja nende kõrvaldamise ettepanekud ettepanekute žurnaalidele.

#### 1.8.2. Riikliku järelevalve

Riiklikku järelevalvet tšõkaitseinspektorite igakülgse täitmise üle teostatakse maa- ja keemiatšõde; gaasi-, katla-, tööstus-, elektri- ja teiste tehniliste seadmete, tervishoiu ja epidemiatšõrje; tule- ja mõnedel teistel aladel. Tšõkaitse riikliku järelevalvega tegelevad mitmed riiklikud asjaomased organid. Seadusandluse täitmise kõrgeim järelevalve lasub prokuratuuriorganitel.

##### 1.8.2.1. Tehniline ja maa-järelevalve

Riiklikku järelevalvet tšõde ohutuse üle põlvkivi, maa-, keemia-, mitteraudmetallide maavarade, keemia- ja gaasitšõõtlemitšõõstuses, geoloogiliste uurimistšõõde ekspeditsioonidel ja rühmade, tööstus- ja katelde ja survemahutite, auru- ning kuumaveetorustike, samuti gaasi tootmise, transportimise, hoid-

mise ja kasutamisega seotud objektide ehitamisel ja ekspluateerimisel ning lõhkamistöde tegemisel tööstuses, samuti maardlate õige ekspluateerimise ja maavarade kaitse üle teostab Riiklik Tehnilise ja Mäejärelevalve Valitsus Eesti NSV MN juures. Ta töötab Eesti NSV MN 11. juuni 1968. a. määrusega kinnitatud põhimääruse alusel (18, nr. 206).

Tehnilise ja Mäejärelevalve Valitsuse põhiülesandeks on kehtivate ohutustehnika nõuete ja traumade vältimise profülaktiliste abinõude täitmise kontrollimine ettevõtetes ning asutustes ja samuti kontroll maavarade õige ekspluateerimise ning maavarade kaitse üle. Ta võtab osa objektide riiklike vastuvõtukomisjonide tööst nendes ettevõtetes ja asutustes, mis kuuluvad tehnilise ja mäejärelevalve organite kontrolli alla. Vajaduse korral teeb Riiklik Tehnilise ja Mäejärelevalve Valitsus kõrgemalseisvatele organitele ettepanekuid seadusandluse täiendamiseks tööde ohutuse tõstmise eesmärgil.

Järelevalvevalitsuse põhimääruses on kindlaks määratud tema ülesanded a) mäetööstuse, geoloogiliste uurimistöde ja mäejärelevalve alal, b) keemia- ja naftakeemia ettevõtetes, c) katlajärelevalveobjektide ja tösteseadmete ehituse ja ekspluateerimise alal, d) gaasivalve ning e) lõhketööde alal.

Riiklik Tehnilise ja Mäejärelevalve Valitsus täidab temale pandud ülesanded kohtadel oma rajooniinspeksioonide kaudu. Viimastes töötavad rajooniinsenerid ja -inspektorid.

Tehnilise ja mäejärelevalve organid esitavad põhimääruse nõuete ja seaduste ning eeskirjade rikkujaid karistamiseks. Järelevalvevalitsusele on antud õigus seadust rikkuvaid ametiisikuid vastutusele võtta administratiivkorras (vt. 1.9.3).

#### 1.8.2.2. Energeetikajärelevalve

Energeetikaalane töökaitse riiklik järelevalve lasub NSV Liidu MN poolt 29. juulil 1967 kehtestatud riikliku energeetikajärelevalve põhimääruse (18, nr. 210) kohaselt Eesti NSV Energeetika ja Elektrifitseerimise Tootmispeavalitsuse Energiamüügi Riiklikul Energeetikajärelevalve Inspeksioonil.

Riikliku energeetikajärelevalve põhiülesanneteks on mi-

nisteeriumide ja keskasutuste elektrijaamade ning ettevõtete ja asutuste elektri- ja soojusseadmete tehnilise seisukorra kontrollimine, samuti nende seadmete ohutut teenindamist tagavate abinõude ellurakendamise ning ka elektri- ja soojusenergia ratsionaalse kasutamise kontroll kõigis rahvamajandusharudes.

Riiklik energeetikajärelevalve toimub ennetava ja jooksva järelevalve vormis.

Energeetikajärelevalve organitel lasub järelevalve a) ettevõtetes ja asutustes elektri- ja soojusseadmete ehituse ja tehnilise eksploatatsiooni ning ohutustehnika eeskirjade täitmise üle ning b) Põllumajanduse Ministeeriumi, "Põllumajandustehnika", Maaparanduse ja Veemajanduse Ministeeriumi ettevõtetes ja asutustes, samuti kolhoosides üle 0,7 atü rõhul töötavate aurukatelde, lokomobiilide, survemahutite ja töstemehhanismide ehituse ja ohutu ekspluateerimise eeskirjade täitmise üle.

Oma ülesandeid kohtadel täidab riiklik energeetikajärelevalve inspeksioon linnade ja rajoonide energiamüügi-osa-kondade ja -jaoskondade energeetikajärelevalve inspektorite kaudu.

Inspeksioon võtab osa tarbijate energeetikaseadmetes esinenud avariijuhtude põhjuste juurdlemisest, nõuab tarbijatelt avariilukorras olevate ja ohtlike energeetikaseadmete kõrvaldamist eksploatatsioonist, kontrollib energeetikaseadmetel ja teistel inspeksioonile allutatud järelevalveobjektidel töötajate kvalifikatsiooni vastavust ja töötab kaasa kõnealustel seadmetel tööle asujate ja töötajate kvalifikatsioonikomisjonide tööle. Inspeksioon teeb objektide haldajatele ettekirjutusi puuduste kõrvaldamiseks.

Energeetikaseadmete kohta kehtestatud montaaži, eksploatatsiooni ja ohutustehnika normide ning eeskirjade rikkumise eest rakendavad energeetikajärelevalve inspeksioon, tule-  
tõrje- ja teised järelevalveorganid mitmesuguseid mõjutamis- ja karistusvahendeid. Administratiivvastutuse rakendamise vajaduse korral esitatakse ettepanek linna või rajooni TSN Täitevkomitee administratiivkomisjonile.

### 1.8.2.3. Põllumajandusmasinate järelvalve

Põllumajandusmasinate tehnilise seisukorra, samuti eksploatatsiooni, hoidmise ja remontimise eeskirjade täitmise ja seejuures töökaitse-eeskirjadest kinnipidamise kontrollimine lasub Eesti NSV Põllumajanduse Ministeeriumil. Ministeerium korraldab järelvalvet oma struktuuriüksuse - Riikliku Põllumajanduse Tehnilise Järelevalve Valitsuse - ja rajoonide põllumajanduslikes tootmisvalitsustes töötavate insener-inspektorite gruppide kaudu. Inspeksiooni põhimäärus kinnitati NSV Liidu Põllumajanduse Ministeeriumis 9. septembril 1969 (18, nr. 209). Inspeksioon kontrollib kõigis põllumajanduslikes majandites, sõltumata nende ametkondlikust alluvusest, traktorite, kombainide ja teiste põllumajandusmasinate, farmi- ja remonditöökodade seadmete, masinapargi kütuseladude jms. tehnilist seisukorda, samuti eksplateerimise ja ohutustehnika ning tuleohutuseeskirjade täitmist, esitab ettepanekuid keskorganitele või ettevõtetele ning asutustele asjakohaste normatiivmaterjalide väljatöötamiseks ning töötab neid välja omal jõul, teeb ettekirjutusi ohutustehnika, tule- tõrje jt. eeskirjade rikkumiste kõrvaldamiseks.

Rajoonide tootmisvalitsuste juures töötavate inspeksiooni insener-inspektorite ülesandeks on kontrollida põllumajandusseadmete tehnilist seisukorda ning nõuda esinevate puuduste, nende hulgas ohutustehnika ja tuleohutuse puuduste kõrvaldamist, keelata töötamine seadmetel, mille seisukord ei taga nende ohutut kasutamist. Insener-inspektoril tuleb nõuda ettevõtete ja asutuste juhatajatelt kehtiva korra kohaselt nende isikute vastutuselevõtmist, kes on süüdi seadmete tehnilise eksploatatsiooni, hoidmise ja mahakandmise eeskirjade rikkumises, eeskirjade rasketel rikkumisjuhtudel aga esitada materjalid prokuratuurile. Insener-inspektoril on kohustus ja õigus ära võtta mehhanisaatorilt põllumajandusmasina juhtimise kutsetunnistus kuni üheks kuuks juhul, kui rikuti jämedalt masina eksploatatsiooni ja ohutustehnika eeskirju, samuti määrata majandite juhtivatele töötajatele administratiivkorras kuni 10-rublane rahaträlv kutsetunnistusest töö-

taja mehhanismidele töölelubamise või insener-inspektori ettekirjutuse mittetäitmise eest.

#### 1.8.2.4. Sanitaarjärelevalve

Tervishoiu ja epideemiatorje riiklikku järelevalvet korraldavad 31. maist 1973 NSV Liidu MN poolt kinnitatud riikliku sanitaarjärelevalve põhimääruse (18, nr. 208) kohaselt Eesti NSV Tervishoiu Ministeerium oma sanitaar- ja epidemioloogiaorganite ja -asutuste kaudu.

Nendel lasub a) üldine sanitaarala ja epideemiatorje kohta käivate seaduste, instruksioonide ja eeskirjade ettevõtete ja asutuste ning üksikisikute poolt täitmise kontroll; b) kutse- ja samuti nakkushaiguste vältimiseks ning likvideerimiseks ettenähtud ürituste täitmise järelevalve; c) joogiveeks ja elukondlikel ning kultuurilistel eesmärkidel kasutatava veekogude ja põhjavee, pinnase ja atmosfääri tööstuslike heidetega ning mitmesuguste jäätmetega reostamise vältimiseks ja likvideerimiseks ettenähtud ürituste nõuetekohase läbiviimise kontrollimine; d) tervishoiunormide ja sanitaareeskirjade täitmise järelevalve asulate ja tööstuse ning üksikettevõtete ja -objektide projekteerimisel, rekonstrueerimisel ja ehitamisel, samuti tehnoloogiate ümberkujundamisel (vt. 1.2).

Sanitaarjärelevalve ülesandeid kohtadel täidavad linnade ja rajoonide sanitaar- ja epidemioloogiajaamad ning maa-rajoonides rajoonihaiglate sanitaar- ja epidemioloogiaosakonnad. Raudteetranspordis lasub tervishoiu ja epideemiatorje eeskirjade täitmise järelevalve raudteetranspordi peasanitaararstil ja raudtee vanemsanitaararstil, jõe- ja järve-transportis Eesti NSV siseveeteede (vanem-)invenier-inspektoril ja seadmete ülematel, õhustranspordis aga NSV Liidu Tsiviillennunduse Ministeeriumi sanitaarjärelevalve töötajatel.

Tervishoiu ja epideemiatorje seaduste, eeskirjade ning instruksioonide rikkujaid on sanitaarjärelevalveorganitel õigus administratiivkorras vastutusele võtta (vt. 1.9.3).



#### 1.8.2.5. Tuletõrjejärelvalve

Tuletõrje alal lasub riiklik järelvalve tööstusettevõtete ja teiste objektide projekteerimise ja ehitamise ning samuti igat liiki objektide kasutamise tuleohutuse eeskirjade (vt. 4.2.2, 4.2.3, 4.2.4) täitmise üle eslkõige Eesti NSV Sideministeeriumi tuletõrje riikliku järelvalve organitel. Järelvalvega tegelevad Siseministeeriumi Tuletõrje Valitsuse ja selle linnade ning rajoonide tuletõrjeosakondade ja -inspeksioonide ning iseseisvate sõjaväestatud tuletõrjeüksuste kindlaksmääratud töötajad (järelvalveinspektorid jt.) vastavalt NSVL SM poolt 1969. a. käskkirjaga nr. 275 kinnitatud riikliku tuletõrje järelvalveorganite töö organisatsioonimise eeskirjadele (15).

Selle kõrval on spetsiaalalade tuletõrje-eeskirjade täitmise järelvalve pandud vastavaid objekte haldavatele ametkondadele. Näiteks valvab metsade tuleohutuse eeskirjade täitmise üle Eesti NSV Metsamajanduse ja Looduskaitse Ministeerium ja selle kohtadel olevad struktuurüksused; eriliiki transpordis teostavad tuleohutuse eeskirjade täitmise järelvalvet üldiste riiklike järelvalveorganite kõrval raudteetranspordis jaamaülemad, rongiülemad jt.; jõe-, järve- ning meretranspordis sadamakaptenid ja -ülemad ning laevakaptenid jt.; õhutranspordis tsiviilõhulaevastiku ametiisikud vastavalt "NSV Liidu õhukoodeksile".

Kõigil tuletõrje riiklikku järelvalvet teostavatel organitel ja ametiisikutel on õigus tuletõrjealaste normide ja eeskirjade rikkujaid administratiivkorras rahatrahviga karistada (vt. 1.9.3).

#### 1.8.2.6. Prokurörijärelvalve

Riiklikku kõrgeimat järelvalvet kogu seadusandluse täitmise üle, selle hulgas ka tööseadusandluse tagamise üle teostab Eesti NSV konstitutsiooni § 85 kohaselt Eesti NSV territooriumil NSV Liidu peaprokuröri ametkond kas vahetult või Eesti NSV Prokuratuuri kaudu. Prokuratuur tegutseb NSV

Liidu Ülemnõukogu 24. mai 1955. a. seadlusega kinnitatud prokuratuuri järelevalve põhimääruse (18, nr. 211) alusel. Kohtadel korraldavad prokuratuuri järelevalvet rajoonide ja linnade prokuratuurid.

Tõukaitse seadusandluse täitmist kontrollib prokuratuur ühelt poolt seadusandluses kindlaksmääratud konkreetsetel juhtudel (näiteks grupiliste ja surmaga lõppenud tõõõnnetuste juurdlemise järelevalve - vt. 1.1.5.1) ja teiselt poolt jooksvalt esilekerkivate vajaduste korral.

Konkreetses asjas juurdlemise tulemuste põhjal suunab prokurör seadust rikkunud ametiisiku või kodaniku kohta kogutud materjalid kohtu- või teistele organitele asjaosalise kriminaal-, administratiiv- või distsiplinaarvastutusele võtmiseks.

Prokuratuuril on õigus teha riiklikele organitele ja ühiskondlikele organisatsioonidele esildisi seadusandluse rikumise konkreetsete juhtude ja neid põhjustanud asjaolude likvideerimiseks. Ettekirjutuse saajad on kohustatud kuu aja jooksul prokuröri esildise läbi vaatama ja rakendama abinõud seadusandluse tagamiseks.

## 1.9. VASTUTUS TÕUKAITSE SEADUSANDLUSE RIKKUMISE EEST

Tõukaitse seaduste, eeskirjade ja instruksioonide rikumise korral võetakse administratiivtõõtjate vastutusele distsiplinaar-, administratiiv- või kriminaalkorras. Peale selle rakendatakse eeskirju rikkuvate tõõliste ning teenistujate suhtes ka laialt levinud ühiskondliku mõjutamise abinõusid.

### 1.9.1. Ühiskondlik mõjutamine

Ühiskondliku mõjutamise võimalusi on palju. Kasutatakse süüasja arutamist ametiühingu kohaliku komitee koosolekul, avaldamist seina- või ajalehes jmt. Tõhusaks ühiskondliku mõjutamise vahendiks on süüasja arutamine seltsimehelikus kohtus.

Eesti NSV 26. detsembri 1961. a. seadusega kinnitatud ja hiljem muudetud põhimääruse (18, nr. 226) kohaselt kuulub seltsimeheliku kohtu kompetentsi ka töökaitse, ohutustehnika, töötervishoiu, samuti tuleohutuse eeskirjade ja normide mitte-täitmise arutamine.

Konkreetses asjas puhul juhindub seltsimehelik kohus ühiskondlikust kohusetundest, kehtivast seadusandlusest ja seltsimeheliku kohtu põhimäärusest. Süüdlase suhtes võidakse rakendada mõjutusvahendina kannatanu või kollektiivi ees avaliku vabandamise kohustust, seltsimeheliku hoiatuse tegemist, ühiskondliku lautuse avaldamist; raskemal juhul ühiskondliku lautuse avaldamist koos selle teatavakstegemisega ajakirjanduses, kuni 10 rubla rahatrahvi määramist juhul, kui üleasutamine ei ole seotud töödiscipliini rikkumisega, töödiscipliini rikkumise korral ettevõtte või asutuse administratsioonile ettepaneku esitamist süüdlase üleviimiseks vähem tasuvale tööle või madalamale ametikohale kuni 3 kuuks. Seltsimehelik kohus võib juhul, kui süüdlane puhtsüdamlikult oma süüd kahetseb ja kannatanu või kollektiivi ees avalikult vabandab, piirduda ainult asja avaliku arutamisega, rakendama ta muid mõjutamisvahendeid.

Juhul, kui seltsimehelik kohus asja läbivaatamisel veendub asjaosalise administratiiv- või kriminaalvastutusele võtmise vajalikkuses, teeb ta otsuse materjalide üleandmise kohta vastavale organile.

### 1.9.2. Disciplinaarvastutus

Disciplinaarkaristus määratakse ettevõtte ja asutuse töössekorra tühipeeskirjade (18, nr. 2) alusel alluvuse korras või disciplinaarmäärustiku korras. Seda karistusvormi rakendatakse töökaitse normide ja ohutustehnika ning töötervishoiu eeskirjade rikkumise kergematel juhtudel. Karistus seisneb käskkirjaga märkuse, noomituse või valju noomituse avaldamises või asjaosalise tähtajaks (kuni 3 kuuks) vähem tasuvale tööle või madalamale ametikohale viimises. Karistuse määramise eel peab asjaosaliselt nõudma seletust. Disciplinaar-

karistuse määramise kohta käiv käskkiri tehakse teatavaks karistatule ja kogu ettevõtte või asutuse töötajaskonnale. Kui aasta vältel, arvates distsiplinaarkaristuse määramisest, ei ole vastavat isikut uue distsiplinaarkaristusega karistatud, loetakse karistus kustunuks.

### 1.9.3. Administratiivvastutus

Administratiivvastutust võidakse kohaldada vastava rahatrahvi mõel Eesti NSV Ülemnõukogu Presiidiumi 7. veebruari 1962. a. seaduse ja hilisemate õigusaktide (18, nr. 221-225, 227 jt.) alusel. Seda karistusliiki rakendatakse töökaitse-eeskirjade, õhu, pinnase, maapõuevarade, metsade ja veekogude kaitse eeskirjade, tuleohutuse eeskirjade jne. rikkumise puhul. Rahatrahve määratakse kodanikele ja ametiisikutele, kes oma teenistuskohuste täitmise korras oleksid pidanud tarvitusele võtma abinõud kehtivate eeskirjade õigeaegseks täitmiseks. Rahatrahvi suurus kodanikele on kuni 10 rubla ja ametiisikutele kuni 50 rubla. Trahvi ülemmäärasid võidakse seadusandlikus korras suurendada vastavalt kuni 50 ja 100 rublani (1, lk. 15).

Rahatrahve määravad Eesti NSV Ülemnõukogu Presiidiumi 7. veebruari 1962. a. seadlusega kinnitatud administratiivkomisjonide põhimääruse (18, nr. 220) kohaselt rajoonide ja linnade TSN täitevkomiteede juures asuvad administratiivkomisjonid. Kindlaksmääratud juhtudel lasub administratiivkaristuse määramine vastavatel riiklikel organitel ning ametiisikutel. Ametiühingu tehnikainspektoril on õigus rahatrahve määrata töökaitse-eeskirjade rikkumise eest, riikliku sanitaarjärelevalve organitel tervishoiu ja epideemiatorje eeskirjade rikkumise eest, riikliku tuletõrjejärelvalve organitel tuleohutuse eeskirjade rikkumise eest, metsamajanduse organitel metsade tuleohutuse eeskirjade rikkumise eest, raudteetranspordi, mere-, jõe- ja järve- ning õhulaevastiku organitel teiste kindlaksmääratud juhtude kõrval ka transpordi alal tuleohutuse ja sanitaareeskirjade rikkumise eest. Nime-

tatud organid võivad materjalid õiguserikkujate kohta rahatrahvi määramiseks üle anda ka administratiivkomisjonidele.

Eesti NSV Riikliku Tehnilise ja Mäejärelvalve Valitsuse järelvalve alla kuuluvate ettevõtete ning seadmete ekspluateerimisel ja ehitamisel ohutuseeskirjade rikkumises süüdi olevatele ametiisikutele määrab administratiivkaristuse järelvalvevalitsus ja kodanikele Eesti NSV MN 4. märtsi 1964. a. määruse (18, nr. 224) kohaselt TSN Täitevkomiteede juures asuvad administratiivkomisjonid. Viimasel juhul määratakse rahatrahv riikliku tehnilise ja mäejärelvalve organite poolt eeskirjade rikkumise kohta koostatud aktide põhjal.

Rahatrahvi võib määrata mitte hiljem kui ühe kuu jooksul, arvates eeskirjade rikkumise päevast. Kui administratiivkorras määratud rahatrahvi ei tasuta 15 päeva jooksul, siis nõutakse see sisse trahvitu töötasust või kohtutäituri kaudu tema varast. Kodanikul, samuti ametiisikul, keda on administratiivkorras rahatrahviga karistatud, on õigus 10 päeva jooksul, arvates trahvimääruse kättesaamise päevast, edasi kaevata rajooni või linna rahvakohtule.

#### 1.9.4. Kriminaalvastutus

Kriminaalvastutust kohaldatakse töökaitse seadusandluse kuritegeliku rikkumise korral "Eesti NSV kriminaalkodeksi" (KrK) § 135 alusel (4, lk. 298). Selle järgi võetakse vastutusele ainult administratiiv- ja insener-tehnilise personali hulka kuuluvaid ametiisikuid - majandusjuhte, peainsenere, ohutustehnikainsenere, allüksuste juhatajaid, meistreid jt. ning ka tootmistööst vabastatud brigadiire ja vanemtöödejuhatajaid. Karistus mõistetakse ametiisikule ohutustehnika või töötervishoiu sätete rikkumise eest neil juhtudel, kui see rikkumine teadvalt põhjustas ohu töötajate elule ja tervisele (KrK § 135, lõik 1). Karistusena on ette nähtud vabadusekaotus kuni ühe aastani, paranduslik töö samaks tähtsajaks või testud ametikohtadel töötamise või tegevusalal tegeusemise õiguse äravõtmine kuni kaheks aastaks. Kriminaal-

koodeksi §-s 135 ettenähtud karistusi kohaldatakse siis, kui üleastumisele eelnenud aasta kestel oli süüdlase suhtes samasuguse rikkumise eest kohaldatud ühiskondliku mõjutamise vahendit või distsiplinaar- või administratiivkaristust. Raske tagajärjega ohutustehnika- või tervishoiueeskirjade rikkumise puhul mõistetakse vabadusekaotus kuni nelja aastani või paranduslik töö kuni ühe aastani (KrK § 135, lõik 2). Erinevalt paragrahvi 1. lõigust, ei nõuta 2. lõigu puhul süüdlase teadlikkust selles, et tema poolt ohutustehnika või tervishoiu sätete rikkumine põhjustab raske tagajärje.

Tööliste suhtes võidakse kohaldada kriminaalvastutust ohutustehnika eeskirjade rikkumise puhul, kui see kutsus esile tööõnnetuse teise tööliste või teenistujaga. Sel puhul aga rakendatakse kriminaalkoodeksi neid paragrahve, mis käsitlevad isikuvastaseid kuritegusid (näiteks ENSV KrK §-d 105, 107, 111 jt.).

Ohutuseeskirjade kuritegeliku rikkumise puhul plahvatusohtlikes tsehhides ja osakondades ning samuti söe- ja põlevkivikaevandustes ja muudel meetöödel ning ehitustöödel võetakse süüdlane kriminaalvastutusele ENSV KrK § 206 alusel. Raske tagajärje puhul karistatakse süüdlast olenemata tema töökohast ja tööülesannetest; kriminaalvastutust kannavad sel juhul nii administratiiv- ja insener-tehnilised töötajad kui ka töölistes.

Belmääritud tööseadusandluse või ohutuseeskirjade rikkumise eest võib kriminaalvastutusele võtta prokuratuuri kaudu. Kui ametiühingu tehnikainspektor leiab, et süüdi olev administratiivtöötaja tuleb võtta kriminaalvastutusele, peab ta asja kohta kogutud materjalid koos omapoolse arvamusega suunama prokuratuurile. Viimane võib alata kriminaalasja, võib sellest keelduda või anda materjalid tehnikainspektorile täiendavate andmete kogumiseks tagasi.

Süsteematiselt töökaitse seadusi, juhendeid ja eeskirju rikkunud administratiivtöötaja vastutuselevõtmises lasub initsiatiiv enamikul juhtudel ametiühinguorganisatsioonil. Ametiühingu kohaliku komitee põhimääruse punkt 7-ga on antud komiteele õigus nõuda vastavalt organilt või juhtivalt ame-

tiisikult - ettevõtte või asutuse direktorilt, ministeeriumilt, AÜH presiidiumilt või ametiühingu tehnikainspektorilt - nende juhtivate töötajate karistamist või tagandamist, kes ei täida kollektiivlepingu ja töökaitsekokkuleppe kohustusi, ilmutavad bürokratismi või rikuvad tööseadusandlust (18, nr.193).

AÜH-il on õigus esitada ettepanekuid ametiisikute vastutuselevõtmiseks või vallandamiseks tööseadusandluse ja ohutustehnika ning tervishoiu eeskirjade süstemaatilise rikkumise ning tööliste ja teenistujate töö ja heaolu korraldamisse hoolimatu suhtumise eest (18, nr. 188).

Rakendatakse ka materiaalselt vastutust ettevõtte ja asutuse suhtes, mida kohaldatakse administratsiooni-poolsest töökaitse-eeskirjade rikkumisest põhjustatud töövigastuste ja kutsehaiguste puhul.

Ettevõttel ja asutusel on õigus regresshagi korras nõuda tootmisega seotud õnnetusjuhtumitest tingitud haigustoetused sisse sellelt ametiisikult, kelle süü läbi tekkis töötajal tervisekahjustus. See on üheks vahendiks, mille abil mõjutatakse administratiiv- ja insener-tehnilisi töötajaid vastavalt seadusandluse nõuetele tagama kõigile töötajatele normaalsed töökaitsealased tingimused.

#### KIRJANDUS

1. Administratiivvastutus. Kehtivate normatiivaktide kogumik. Koost. E. Talvik. Tln., "Eesti Raamat", 1966. 315 lk.
2. Ametiühingutöötaja käsiraamat. Koost. S. Vatmann. Tln., "Eesti Raamat", 1970. II kd. 1976. 223 ja 331 lk.
3. Eesti NSV haridusseadus. Tln., "Eesti Raamat", 1974. 52 lk.
4. Eesti NSV kriminaalkodeks. Kommenteeritud väljaanne. Koost. I. Rebane. Tln., "Eesti Raamat", 1965. 502 lk.
5. Eesti NSV töökoodeks. Tln., "Eesti Raamat", 1972. 144 lk.
6. Eesti NSV veekoodeks. Tln., "Eesti Raamat", 1972. 72 lk.

7. Hint, Ü. Tootmises toimunud õnnetusjuhtumite juurdlemine ja arvelevõtmine. Tln., "Eesti Raamat", 1973. 143 lk.

8. Juhend ohutustehnika ja tervishoiu kohta keskkooli IX - XI klassi õpilaste tootmisväljaõppel ja õppe-tootmisbrigaadide töö põllumajanduslikus tootmises. Kinnit. 8. veebr. 1964. a. ENSV Põllumajandussaaduste Tootmise ja Varumise Ministeeriumi, ENSV Haridusministeeriumi ja koon-dise "Eesti Põllumajandustehnika" poolt. - KJ, 1964, nr. 2, lk. 17 - 19.

9. Nõukogude Liidu Kommunistliku Partei programm. Tln., ERK, 1961. 132 lk.

10. Nõukogude Sotsialistlike Vabariikide Liidu konsti-tutsioon (põhiseadus). Tln., "Eesti Raamat", 1977. 48 lk.

11. Ohutuseeskirjad NSV Liidu Haridusministeeriumi süs-teemi üldhariduslike koolide keemia kabinettides töötamiseks. (Kinnit. NSVL haridusministri aset. 1. nov. 1972.) Tln., 1974. 56 lk. (ENSV Haridusministeerium.)

12. Ohutus- ja tervishoiu eeskirjad koolide õppe- ja õppetootmistöökodadele, õppekombinaatidele ning praktikumide ja õppepraktika korraldamiseks ettevõtetes. Kinnit. NSVL ha-ridusministri aset. 1971. a. Tln., 1974. 80 lk. (ENSV Hari-dusministeerium.)

13. Põhimäärus olmetraumade ja teel tööle või töölt toi-munud õnnetusjuhtumite juurdlemise korra kohta. Kinnit. ÜANEN Presiidiumi 6. nov. 1976. a. otsusega.-KJKL, 1977, nr. 1, lk. 4-6.

14. Rasedus- ja sünnitustoetuse ning haige lapse hoolda-mise puhul ettenähtud toetuse maksmise parandamise kohta. ENSV MN 10. sept. 1973. a. määrus nr. 392. - ENSV ÜVT, 1973, nr. 40, art. 364.

15. Riikliku tuleõrje järelevalveorganite töö organisee-rimise eeskirjad. Kinnit. NSVL SM poolt 1969. a. käskkirjaga nr. 275. (Tln., 1971.) 76 lk.

16. Ritslaid, V. Töökaitse. 1. - 4. kd. Tartu, TRÜ, 1971-1975. 147, 284, 226 ja 72 lk.

17. Ritslaid, V. Töökaitse õppetöö. Tln., 1975. 64 lk. (ENSV Haridusministeerium.)



18. Tõõkaitse juhendmaterjalide nimestik. Koost. V. Rits-laid. Tln., "Valgus", 1974. 172 lk.

19. Tõõõiguslikud aktid. Koost. M. Vene. Tln., "Eesti Raamat", 1969. 912 lk.

20. Üldhariduskoolide ehituse ja korraashoiu sanitaar-eeskirjad. Kinnit. NSVL riiklik peasanitaararst 29. sept. 1974, nr. 1186-a-74. - KJK, 1975, nr. 12. 28 lk.

21. Üldhariduskoolide õpilaste suviste praktiliste tõõ-de põhimäärus. Kinnit. NSVL haridusministri käskkirjaga 6. apr. 1973. - KJK, 1973, nr. 7.

22. Üldharidusliku keskkooli põhimäärus. Heaks kiidetud NSVL MN 8. sept. 1970. a. määrusega nr. 749. - "Nõukogude õpetaja", 26. sept. 1970, nr. 39 (1380).

23. Инструкция о порядке применения Списка производств, цехов, профессий и должностей с вредными условиями труда, работа в которых дает право на дополнительный отпуск и сокращенный рабочий день. Утв. постановлением Госкомитета СМ СССР по вопросам труда и заработной платы и Президиумом ВЦСПС от 21 ноября 1975 г. № 273/П-20. М., "Экономика", 1976. 8 с.

24. Кандор И.С., Бокина А.И. и др. Гигиеническое нормирование солевого состава воды. М., Медгиз, 1963.

25. О мерах по расширению прав руководящих органов отраслевых профессиональных союзов. Постановление Президиума ВЦСПС, протокол № 4, п. 25 от 17 марта 1977 г.

26. Правила по технике безопасности для кабинетов (лабораторий) физики общеобразовательных школ системы Министерства просвещения СССР. М., 1976. 18 с. (Мин. просвещения СССР.)

27. Санитарные правила организации технологических процессов и гигиенические требования к производственному оборудованию. Утв. зам. министра здравоохранения СССР, главный санитарный врач СССР 4 апр. 1973, № 1042-73. М., 1974. 31 с. (Минздравоохр. СССР.)

28. Список производств, цехов, профессий и должностей с вредными условиями труда, работа в которых дает право на дополнительный отпуск и сокращенный рабочий день. Утв. пос-

тановлением Госкомитета СМ СССР по вопросам труда и заработной платы и Президиумом ВЦСПС от 25 окт. 1974 г. № 298/П-22. М., "Экономика", 1976, 557 с.

29. Строительные нормы и правила /СНиП/. М., Стройиздат.

1. СНиП II-65-73. Общеобразовательные школы и школы-интернаты. 1974. 36 с.

2. СНиП II-92-76. Вспомогательные здания и помещения промышленных предприятий. 1977. 32 с.

3. СНиП II-Л. II-70. Спортивные сооружения. 1970. 53 с.

4. СНиП III-3-76. Приемка в эксплуатацию законченных строительством предприятий, зданий и сооружений. 1976. 33 с.

30. Типовые отраслевые нормы бесплатной выдачи спецодежды, спецобуви и предохранительных приспособлений. В 3-х вып. Сост. Н.И.Кравченко. М., Профиздат, 1968-1969. 656, 352, 584 с.

31. Юсупов К.Ю. Новое питьевое средство для рабочих в условиях высоких температур. Ташкент, Медгиз Узб. ССР, 1961. 188 с.

## S i s u k o r d

Eessõna .....	3
Lühendid .....	6
I. TÖÖKAITSESEADUSTIK .....	7
1.1. Üldkõsimumused .....	8
1.1.1. Administratsiooni, töötajaskonna ja ametiühingute osa töökaitstes .....	8
1.1.1.1. Administratsioon - töökaitse nõuete tagaja, töötajaskond - täitja .....	8
1.1.1.2. Ametiühingute ülesanded töökaitstes ...	12
1.1.2. Töökaitse normatiivmaterjal .....	15
1.1.3. Tervisekahjustuste mõisted ja õiguslik iseloomustus .....	17
1.1.3.1. Õnnetusjuhtumid ja nende tagajärjed...	17
1.1.3.2. Kutsehaigused .....	19
1.1.4. Töökaitsealane instrueerimine ja väljaõpe.	19
1.1.4.1. Sissejuhatav instrueerimine .....	20
1.1.4.2. Instrueerimine töökohal .....	21
1.1.4.3. Töökaitsealased kursused .....	22
1.1.4.4. Instruktaazide ja väljaõppe organiseerimine ning vormistamine .....	24
1.1.5. Õnnetusjuhtumite juurdlemine .....	25
1.1.5.1. Tootmisõnnetuste juurdlemine .....	26
1.1.5.2. Tootmisõnnetuste aruandlus ja analüüs.	29
1.1.5.3. Olmeõnnetuste ja teel tööle ja töölt toimunud õnnetusjuhtumite juurdlemine.	31
1.2. Hoonete ja muude rajatiste ekspluatatsiooni andmisele eelnõv töökaitsejärelevalve .....	32
1.2.1. Ettevõtted ja hooned .....	32
1.2.2. Seadmed ja tehnoloogia .....	35

1.3. Tervist kahjustavate töötingimuste vältimine ja kõrvaldamine .....	37
1.3.1. Töökaitse meetmete realiseerimine plaanilises korras .....	37
1.3.2. Töökaitse abinõud eritingimustega tööl .....	39
1.3.2.1. Esemete kandmine ja teisaldamine ...	39
1.3.2.2. Rasked temperatuuritingimused ....	40
1.3.3. Naistöötajate töökaitse .....	41
1.3.4. Töötavate alaealiste töökaitse .....	42
1.4. Tööhügieeni üldabinõud .....	44
1.4.1. Tasuta individuaalkaitsevarustus .....	44
1.4.2. Profülaktiline toitlustamine .....	46
1.4.2.1. Eripiima andmine .....	46
1.4.2.2. Ravi-profülaktiline toitlustamine...	47
1.4.3. Meditsiiniline teenindamine .....	48
1.4.3.1. Arstiabi korraldus .....	48
1.4.3.2. Meditsiinilised läbivaatused .....	49
1.5. Töö- ja puhkeaja režiim .....	50
1.5.1. Töö- ja puhkeaja vaheldumine ööpäevas ja nädalas .....	51
1.5.2. Puhkused .....	53
1.6. Materiaalne kindlustatus ajutise töövõimetuse korral .....	54
1.7. Töökaitse üldharidussüsteemis .....	56
1.7.1. Töökaitse organiseerimine .....	57
1.7.2. Töökaitse nõuded õpperuumide ja -hoonete kohta .....	58
1.7.3. Normatiivaktid õppetöö, praktika ja ühiskondlikult kasuliku töö ohutuse ja tervise- likkuse tagamiseks .....	62
1.7.3.1. Üldnõuded .....	62
1.7.3.2. Mõnede õppeainete õppetöö ohutusees- kirjad .....	63
1.7.3.3. Koolide õppetöökodade ja ettevõtete õppetsehhide ohutuseeskirjad .....	67
1.7.3.4. IX - XI kl. õpilaste põllumajandus- liku õppepraktika ohutuseeskirjad ..	72
1.7.3.5. Suviste praktiliste tööde ohutusees- kirjad .....	73
1.7.3.6. Sekundaarse tooraine kogumise sani- taareeskirjad .....	74

1.7.3.7. Ühiskondlikult kasuliku töö organiseerimise kontrolli juhend .....	75
1.8. Töökaitsejärelevalve .....	76
1.8.1. Töökaitse ametiühinguline järelevalve .....	76
1.8.1.1. Ametiühingute kõrgemad organid ja töö tehnikainspeksioon .....	77
1.8.1.2. Ametiühingu kohalikud töökaitsejärelevalve üksused .....	79
1.8.2. Töökaitse riiklik järelevalve .....	83
1.8.2.1. Tehniline ja mäejärelevalve .....	83
1.8.2.2. Energeetikajärelevalve .....	84
1.8.2.3. Põllumajandusmasinate järelevalve .....	86
1.8.2.4. Sanitaarjärelevalve .....	87
1.8.2.5. Tuletõrjejärelevalve .....	88
1.8.2.6. Prokurörijärelevalve .....	88
1.9. Vastutus töökaitse seadusandluse rikkumise eest.	89
1.9.1. Ühiskondlik mõjutamine .....	89
1.9.2. Distsiplinaarvastutus .....	90
1.9.3. Administratiivvastutus .....	91
1.9.4. Kriminaalvastutus .....	92
Kirjandus .....	94

Вадек Р и т с л а й д. ОХРАНА ТРУДА I. Законодательство об охране труда. Издание 3-е, доп. и испр. На эстонском языке. Тартуский государственный университет. ЭССР. г. Тарту, ул. Линнооли, 18. Vastutav toimetaja J. Baudsepp. Korrektor J. Laanekaask. Paljundamisele antud 02.01.1979. Kirjutuspaber 30x42 1/4. Trükipoognaid 6,25. Ting-trükipoognaid 5,81. Arvestuspõognaid 5,81. Trükiarv 1000. MB 01001. TRÜ trükikoda, ENSV, Tartu, Palsoni t.14. Tell. nr. 1665. Hind 20 kop.